

RENAIXEMENT

La revista dels estudiants de la Universitat per a Majors

*Projectes d'Investigació del Graduat Universitari
Sènior - Curs 2017/2018*

Any XV, N° 42, maig 2018

Donatiu: 2€

UJI UNIVERSITAT
JAUME I

Universitat per a Majors

Investigación para evitar la fosilización

Las páginas de *Renaixement* se despliegan en este número en nuestras manos como fruto valioso de un proceso colectivo. En ellas los lectores vamos a poder disfrutar del esfuerzo, aprendizaje e ilusión de muchos de nuestros alumnos de tercero. Hombres y mujeres que con mayor o menor timidez tuvieron la osadía de matricularse el año 2015 en el Graduado Sénior en Ciencias Humanas y Sociales de la Universitat per a Majors de la UJI.

Las autoras y los autores de los artículos de esta revista son una muestra de lo que puede hacer la Universitat por fomentar el conocimiento y el aprendizaje a lo largo de toda la vida. Para alcanzar este resultado, que con tanta excelencia se muestra aquí –“ negro sobre blanco” y con vistosas imágenes– han contado con el estímulo de un claustro de profesoras y profesores altamente comprometidos. Con sus lecciones, seminarios y talleres han encendido, en unos, la llama del gusto por “saber y divulgar” y, en otros, la pasión por “ahondar y buscar respuestas”.

Es pues el momento de daros la enhorabuena así como a todos los familiares y amigos que os han alentado en esta empresa. Y, también, es el espacio adecuado para agradecer a todos los tutores y tutoras que os han acompañado e ilustrado en saber hacer investigador. Un maravilloso mundo no exento de dificultades y de períodos de soledad.

El filósofo español Emilio Lledó en su última obra, *Sobre la educación*. La necesidad de la Literatura y la vigencia de la Filosofía (Taurus, 2018), sostiene

que una de las tareas de la universidad es la «exigencia de una continua investigación para evitar la fosilización y, por consiguiente, la aniquilación del saber como algo inacabado, vivo y creador». Esta exigencia de búsqueda en el conocimiento previo y de creación de conocimiento nuevo es la que encontramos en las siguientes páginas.

Dado que el día de la Clausura seréis los alumnos y alumnas los protagonistas, permitidme que en esta revista reconozcamos desde la Universitat per a Majors la inestimable entrega y dedicación de nuestras profesoras y nuestros profesores para alcanzar este objetivo. Y qué mejor forma que diciéndoles en nombre de todos: ¡Gracias, contamos con vuestro magisterio para el próximo curso!



Elsa González Esteban

Directora del Programa de Formación Permanente Sénior de la Universitat Jaume I

Directora

Elsa González Esteban

Coordinadora

Pilar Escuder Mollón

Equip Col·laboració

M^o Paz García

Mónica Sales

Renaixement, número 42
Maig, 2018

Edita

Universitat per a Majors
12071 - Universitat Jaume I,
Castellón de la Plana
Despatx: DB0045SD
e-mail: majors@uji.es

Maquetació i edició

CIDET S.L.

Diposit Legal

CS-188-2004

Imprimeix:

Grupo Zona Castelló

*Els autors són els únics responsables de les opinions i continguts de la revista *Renaixement*.

Vicerektorat d'estudis

- 4** A PROPÓSITO DEL BLOOMSDAY
- 5** EL ATRACTIVO DE PARÍS
- 6** EL ARTISTA LUIS BOLUMAR SANTAMARÍA
- 7** CASTELLÓN Y LA CULTURA DE LOS AÑOS TREINTA. INDICIOS DE TRADICIÓN Y DE MODERNIDAD
- 8** EL TERREMOTO DE LISBOA DE 1755
- 10** ILUSIONES, FRUSTRACIONES Y LOGRO. EL PUERTO DE CASTELLÓN EN LA PRENSA DEL S. XIX
- 11** EL ARTE GÓTICO: VALLADOLID CAPITAL DEL REINO (1601/1606)
- 12** UNA MINA DE RECUERDOS
- 14** DESPANOCHADO DEL MAÍX. EL CUADRO MÁS CONOCIDO DE UN PINTO CASI OLVIDADO
- 16** EL RÍO SUBTERRÁNEO MÁS LARGO DE EUROPA "LES COVES DE SANT JOSEP" EN LA VALL D'UIXÓ
- 18** LA PROBLEMÁTICA DE LAS ABEJAS. EL VARROA SPP
- 20** LAS TERTULIAS EN CASTELLÓN. CÍRCULOS SOCIALES Y CULTURALES DESDE PRINCIPIO DEL SIGLO XX
- 22** LES PARTIDES DEL TERME DE CASTELLÓ
- 23** LAS ENERGÍAS RENOVABLES
- 24** PASADO, PRESENTE Y FUTURO DE LA LOGÍSTICA EN EL MUNDO DEL AUTOMOVIL
- 26** SOROLLA (1863 - 1923)
- 28** TEATROS Y CINES DE CASTELLÓN. 100 AÑOS DE HISTORIA
- 30** TRAGEDIA DEL CINE "LA LUZ" VILLARREAL 1912

A PROPÓSITO DEL BLOOMSDAY

“MAJESTUOSO, el orondo Buck Mulligan llegó por el hueco de la escalera, portando un cuenco lleno de espuma sobre el que un espejo y una navaja de afeitar se cruzaban. Un batín amarillo, desatado, se ondulaba delicadamente a su espalda en el aire apacible de la mañana...” (Traducción de Francisco García Tortosa y María Luisa Venegas. (JOYCE J., *Ulises*, sexta edición, Madrid, Ed. Cátedra, 2007).

Con estas palabras comienza *Ulises*, una de las obras en lengua inglesa más influyentes, discutidas y renombradas del siglo XX. *Ulises* es una novela del escritor irlandés James Joyce, publicada en 1922 con el título original en inglés de *Ulysses*. Su título proviene del protagonista de la versión latina de la *Odisea* de Homero, originalmente llamado en griego *Odiseo*, y relata el paso por Dublín de su personaje principal, Leopold Bloom, y de Stephen Dedalus durante un día cualquiera, el 16 de junio de 1904. Joyce escogió esa fecha porque fue el día en que se citó por primera vez con la que después sería su pareja, Nora Barnacle.

Desde 1954, cada 16 de junio se celebra en Dublín, el Bloomsday. Este día los celebrantes procuran comer y cenar lo mismo que los protagonistas de la obra, o realizar distintos actos que tengan su paralelismo en la novela. Especialmente se realizan encuentros en Dublín para seguir el itinerario exacto de la acción, que transcurre entre las 8 de la mañana y las 2 de la madrugada siguiente.

A propósito del Bloomsday, el trabajo de investigación que aquí se presenta, supone una minúscula aproximación al universo Joyciano y a la monumental obra literaria que representa el *Ulises* y sus 265.000



palabras, todo ello a través de una travesía imaginaria por la red, simulando la navegación que realizó el héroe griego en el regreso a su reino, Ítaca, y que incluye naufragios, rescates, innumerables aventuras y varias sorpresas agradables que, finalmente, conducen a buen puerto.

Este trabajo, en su intento de homenajear a los autodenominados Bloomers, me ha permitido descubrir al escritor Enrique Vila-Matas, con su obra *Dublín*, y a los caballeros de la Orden del Finnegan's en sus experiencias por la capital irlandesa, así como al cuentista argentino Isidoro Blaisten con su surrealista obra *Dublín al Sur*, y a Luís Martín Santos y su novela más conocida, *Tiempo de Silencio*, cuya

influencia en la literatura española contemporánea es innegable, utilizando en su escritura el monólogo interior y el flujo de consciencia o stream of consciousness.



El primer Bloomsday, que fue celebrado el 16 de junio de 1954 por varios ilustres escritores, incluye varias fotografías para el recuerdo. En 1988 el escultor Robin Buick y el curator del Joyce Museum en la Joyce Tower de Sandycove, Robert Nicholson, insertaron sobre el pavimento de la ciudad de Dublín una serie de 14 placas, con sus correspondientes textos, marcando el recorrido de Leopold Bloom a través del centro de Dublín a lo largo del capítulo 8 del *Ulises*.



Resulta especialmente interesante el paralelismo de la obra *Ulises* con los viajes de *Odiseo*, el héroe homérico clásico, pero sobretodo, el mayor descubrimiento, con el que me identifico, se lo debo a Goethe, cuya cita aparece en el capítulo 9 de *Ulises*:

“Ten cuidado con lo que deseas en tu juventud, porque lo conseguirás en la edad madura”

EL ATRACTIVO DE PARÍS

El atractivo de la ciudad de París se debe a algunas grandes características.

La primera de estas características es La Seine.

El río es como una avenida larga y ancha que atraviesa tranquilamente la ciudad. Permite tener una visión global de París desde los distritos del Este en renovación, pasando por el centro histórico y terminando con los distritos más modernos y turísticos del Oeste.

Durante un viaje en barco, podemos admirar numerosos monumentos o edificios que están en las orillas del río: la gran biblioteca, la catedral de Notre-Dame, el Ayuntamiento, la Conciergerie, el Louvre, la Asamblea Nacional, los numerosos puentes, la Torre Eiffel, el Trocadero,...

La segunda característica se refiere a las zonas resultantes de las diversas exposiciones universales que se celebraron en la ciudad.

Estas zonas han conservado los edificios y construcciones más emblemáticos.

La primera de estas áreas va desde la Place du Trocadéro, donde se encuentra el Palais de Chaillot, hasta la escuela militar pasando por la Torre Eiffel y el Champ de Mars.

La Torre Eiffel, construida para la exposición de 1889, se salvó de la demolición al convertirse principalmente en una antena de teletransmisión. Se hizo con el tiempo, el símbolo de París y nadie piensa en demolerla sino embellecerla con nuevas iluminaciones.

La segunda zona empieza en la parte baja des Champs-Élysées. Incluye el Grand Palais, el Petit Palais y el puente Alejandro III, construidos para la exposición de 1900. La zona integra toda la explanada de los Inválidos y se termina con los Inválidos superado por la cúpula dorada de la iglesia de Saint Louis.

La tercera característica de París es el Gran Eje o Eje Histórico. Es una perspectiva orientada Este-Oeste, recta de casi 10 kilómetros que empieza con la estatua ecuestre de Louis XIV en la cour carrée del Louvre, y que va hasta la Grande Arche de la Défense.

Iniciada a la construcción del Palais des Tuileries por Catherine de Médicis, prolongaba los jardines del Palacio en el campo. Esta perspectiva ha sido protegida durante los diferentes períodos históricos y especialmente adornada con monumentos.

Estos monumentos son:

La pirámide de Pei en el centro del Louvre; el Arc de Triomphe du Carroussel aux Tuileries; el Obelisque de Louxor en la plaza de la Concorde; en la parte superior des Champs-Élysées, el Arc de Triomphe de la place de l'Etoile; la larga explanada y la Grande Arche en el distrito de La Défense.

L'Arche es un impresionante edificio que cierra el Grand Eje y deja una puerta abierta al futuro.

La última característica de la ciudad y la más particular es el urbanismo y la arquitectura de Haussmann. Haussmann fue el responsable de las obras realizadas desde 1852 para adaptar París a su época.

Napoleón III durante el Segundo Imperio quería reestructurar y modernizar la ciudad mediante la apertura de grandes avenidas, la construcción de sistemas modernos de agua y alcantarillado, el desarrollo de numerosos parques y plazas.

Para la armonización de las avenidas, se ha definido una arquitectura estándar y todas las construcciones nuevas han cumplido con estos estándares.

Se construyeron muchos edificios públicos (estaciones de ferrocarril, teatros de ópera, teatros, iglesias) y se conectaron entre sí por las nuevas avenidas.

Hoy, París es en gran parte el resultado de esta gran reestructuración.

Otras áreas de París o ciudades a su proximidad también contribuyen a su atractivo, pero mi punto de vista es mostrar el placer que hay de caminar o de navegar en París y descubrir la diversidad de su entorno muy variado en función de los períodos históricos que la ciudad ha conocido y disfrutar de las bellezas de las diferentes estaciones del año.



EL ARTISTA LUIS BOLUMAR SANTAMARÍA

Luis Bolumar es un artista contemporáneo, el tiempo dirá en qué lugar y cuáles serán las críticas sobre su trabajo.

Deseo que en un futuro no muy lejano, tenga el honor de ocupar los primeros lugares entre los ya famosos pintores de siglos pasados. Es un artista que transmite a través de las formas y los colores un cúmulo de emociones y sentimientos propios del pintor y los transmite al observador.

Es sencillo interpretar sus obras, pues su visión está puesta en la mujer como eje central de su trabajo y es allí donde reside su encanto, no solo a través del color, sino que están los ojos rasgados, las formas o blondas que nos hace reconocer al artista. En definitiva una imagen muy rica, mesurada por sus conocimientos y práctica en su oficio.



Pamela azul ultramar. Óleo sobre lienzo. 73x60 cm. 2010



Orgullo. Bronce, 33x20x18 cm. 2006

Deseo que en el mundo continúen apareciendo seres tan sensibles, emocionales, hacedores de belleza, inspirados en lo que la vida tiene oculto a los ojos de los comunes ciudadanos y nos pueda transmitir a través de su ser, toda la maravilla de un mundo misterioso en formas y colores, que nuestros ojos no pueden ver, solo con los ojos del alma.

Debemos los castellonenses estar inmensamente agradecidos a este gran Maestro por tenerlo en nuestra ciudad y brindarle nuestro profundo agradecimiento por ser como es, quien es, siempre dispuesto a recibirnos en su atelier y conocer al hombre que hay detrás del artista, una persona humana sensible, solidaria y comprometida con su gente, que se supera con el tiempo buscando nuevos retos y horizontes.

Cuando estás frente a una obra de Luis Bolumar, percibes nuevas emociones y comprendes que la vida es un arco iris.

CASTELLÓN Y LA CULTURA DE LOS AÑOS TREINTA. INDICIOS DE TRADICIÓN Y DE MODERNIDAD

Hacemos un ligero recorrido por algunos de los puntos de la cultura castellanense de una década.

El cambio demográfico — pasó de 15.000 habitantes a 34.000—en el primer tercio de siglo pasado comporta un aluvión de gente que vino a dedicarse a labores diferentes de las estrictamente agrícolas.

La incipiente y poco boyante industria, el comercio proporcionado por la naranja y los demás productos de importación/exportación que facilitaba el puerto, la línea férrea son factores dinamizadores de la economía que no hay que perder de vista si queremos entender que una parte de esa población pudiera dedicar su tiempo al ocio, a la cultura precisamente.

De ahí que el aumento de la actividad teatral, musical, la aparición de un buen número de cines y de lugares de encuentro, sea una de las cosas que contribuyen a una expansión de la cultura local que, además, empezó a influir en círculos de ciudades vecinas.

La literatura, la música y el teatro tienen cabida y son la sustancia que mantuvo vivo el alimento intelectual del pueblo castellanense.

Los hechos que determinaron el final de la década supusieron un declive evidente en todos los sentidos. El exilio de unos, cuando no la muerte por la represión o en combate, supuso una hecatombe para la población y la desolación para la cultura. Diego Perona, por ejemplo, representa ese declinar que hemos reseñado. Su intento de regreso en los años cincuenta deja constancia de la travesía del desierto que supuso el período 1940-1975. Algún caso esporádico como Manuel Vicent, Matilde Salvador, Miquel Peris se salvarían de los años grises de nuestra ciudad.



Lo ocurrido con figuras como Vicent Sos Baynat o Bernat Artola dan idea del silencio al que fueron sometidas las ciencias y las letras. Aún resultaría paradigmático citar el caso del vinarocense Alfred Giner Sorolla, más conocido como científico en su actividad en la Cornell University de Nueva York que como ensayista y

poeta.

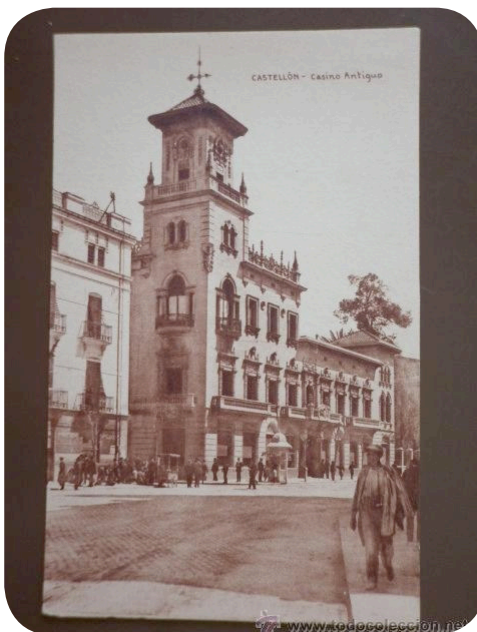
Esto nos da una idea de cómo fue la formación de algunos de los jóvenes que tuvieron contacto directo con la cultura en aquella década. El joven Giner Sorolla, a través de sus lecturas, profundizó en el mundo de la literatura universal y llegó al conocimiento de las humanidades con una profundidad tal que siempre ha servido para mostrar la inutilidad de la división taxativa entre ciencias y letras, una dicotomía que se decanta, en la frontera de dos siglos, hacia la valoración infinita de la tecnología y la solución de continuidad de las humanidades.

En resumen nos referiremos:

A la evolución de la sociedad rural y agrícola local. Con sus cambios de expectativas en torno a la Segunda República. La prensa castellanense de los años treinta.

También a los movimientos culturales generales y resonancias locales. A la cultura local versus cultura universal con sus elementos de cultura popular e innovación estética. Y a la Sociedad Castellonense de Cultura.

Reseñamos los acontecimientos culturales e hitos más destacables. Cultura de paz. La cultura durante la guerra. La música durante la década. El teatro. Y Poetas y narradores locales.



EL TERREMOTO DE LISBOA DE 1755

El terremoto de Lisboa fue uno de los sucesos más importantes de la historia de Europa, de tal forma que cambió el mundo.

Un buen número de personas tiene la idea, probablemente teológica en esencia, de que la naturaleza sólo entraña perfección no engendra nunca errores o inutilidades, cuando en realidad sólo es implacable en su funcionamiento de una forma anormal, despersonalizada y, de este modo, inconsciente, tanto para lo que nosotros, pobres seres humanos, consideramos bueno como para lo que nos antoja negativo.

Las catástrofes naturales, por supuesto, las echamos en el segundo saco, y puede que no haya ocurrido una en nuestra historia tan desastrosamente encadenada como el gran terremoto de Lisboa de 1755 que golpeó a la ciudad de Lisboa en el siglo XVIII.

Una serie de cataclismos y desdichas, Lisboa, capital de Portugal, es una de las metrópolis más antiguas de Europa; su fundación se remonta a tiempos anteriores a la de Londres, París e incluso la ciudad eterna, Roma.



Hace 260 años era el centro de un gran imperio, y se decía que el rey portugués, José I, poseía más oro que todos los demás monarcas europeos juntos, procedente de las minas de Brasil y del comercio de esclavos de África Occidental.

El 1 de noviembre de 1755, mientras se celebraban misas con decenas de miles de fieles por el católico día de Todos los Santos en las cuarenta iglesias, los noventa conventos y los 130 Oratorios con que contaba entonces la ciudad, sobrevino un terremoto de al menos 8,5 grados en la escala de Richter.

Según el periodista norteamericano Nicholas Shrady, autor del libro *The Last Day*, "Sobre esta ecatombe", de todas las capitales, esta era la que más se asemejaba a una ciudad de Dios en la tierra, que parecía el último lugar sobre el que se podía desatar la ira divina "porque" era una ciudad rebotante de devoción cuya céntrica plaza del Rossio servía para la quema de herejes de la inquisición.

A unos 250 kilómetros de la costa portuguesa, donde nadie esperaba sismos de gran magnitud, se situó el epicentro, y dos placas tectónicas atlánticas chocaron furiosamente sobre las 9:30 a 9:40 horas de la mañana, provocando el





Una pared de agua de varios metros de altura se abalanzó sobre ellos, que no tuvieron tiempo de refugiarse ni de huir, y los arrastró hacia el mar, llevándose la vida de centenares de personas.

Pero toda esa agua no fue suficiente para apagar cientos de incendios que se habían desatado en la ciudad, pues una cantidad ingente de velas que se habían encendido para la festividad religiosa, y tras el terremoto, el fuego provocado por las velas caídas asolaba Lisboa, y cuando se levantó el viento por la noche, los incendios se extendieron, uniéndose hasta formar una gigantesca columna de llamas que, en opinión del historiador estadounidense Mark Molesky, autor del libro "This Gulf Of Fire", acerca de este concreto asunto, alcanzó sobre la media noche la categoría de tormenta de fuego y superó los 1000 grados centígrados.

mayor terremoto desde que hay registros en la historia de Europa.

Miles de personas quedaron sepultados bajo los escombros de los edificios que se derrumbaron por toda la ciudad media hora después, que fueron la mayoría, y según los testigos, era difícil caminar por las calles sin tropezar con cadáveres y graves heridos tras esta primera devastación.

Primera porque, tras el seísmo de seis minutos y a consecuencia de este, pues había desplazado billones de litros de agua marina, un terrible tsunami llegó a Lisboa hora y media más tarde, cuando miles de supervivientes se habían concentrado en la inquisitorial plaza del Rossio, frente al río Tajo, entre ellos, sacerdotes que instaban al resto de la gente a arrepentirse de sus pecados porque, decían, Dios había enviado aquella calamidad por su causa.

incendios se extendieron, uniéndose hasta formar una gigantesca columna de llamas que, en opinión del historiador estadounidense Mark Molesky, autor del libro "This Gulf Of Fire", acerca de este concreto asunto, alcanzó sobre la media noche la categoría de tormenta de fuego y superó los 1000 grados centígrados.

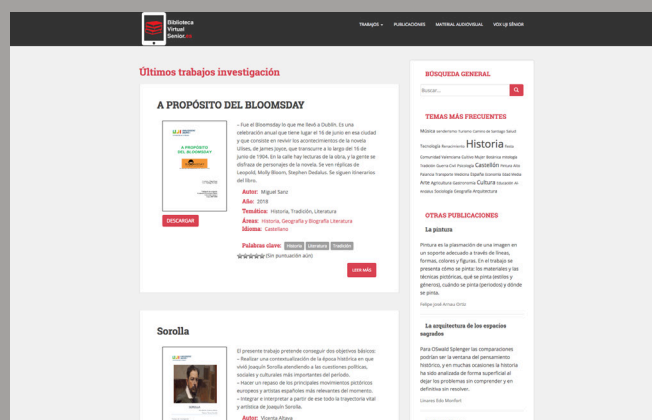
Por si todo esto fuera poco, los criminales que habían escapado de la cárcel por las brechas abiertas en los muros debido al terremoto hicieron de las suyas en la ciudad, aprovechando el caos y la anarquía, centenares de ellos saquearon casas, palacios e iglesias violaron a las mujeres y asesinaron, como el cataclismo había sido tan grande para Lisboa, la necesidad empujó a la población a recurrir incluso al canibalismo para sobrevivir, después la destrucción del palacio real supuso una pérdida cultural equiparable a la de la biblioteca de Alejandría.

Biblioteca Virtual Sènior

Podeu trobar ja, tots els treballs d'investigació dels projectes de final de grau del curs 2017-2018 en:

bibliotecavirtualsenior.es

Animeu-se a llegir i compartir-los!!!



ILUSIONES, FRUSTRACIONES Y LOGRO. EL PUERTO DE CASTELLÓN EN LA PRENSA DEL S. XIX

Nuestro puerto hoy, avanzado el primer cuarto del S. XXI, es una infraestructura relativamente grande comparada con el caserío del Grao e incluso con el propio casco urbano, como muestran recientes fotografías aéreas. ¿Cómo era ese puerto hace unos 100 años? El puerto de principios del S. XX se reconoce en una esquina del puerto actual, la dársena deportiva. Y si buscamos cien años antes, a principios del S. XIX, no existía. Frente al caserío del Grao había una línea de playa abierta, sin más discontinuidad que la desembocadura de una acequia.

Son cambios enormes de un siglo para otro, un desarrollo impresionante. Pero el proceso de creación de esta gran infraestructura no discurrió de forma satisfactoria para los castellonenses, según escribieron muchos de ellos. Desde que el liberalismo burgués cerró el Antiguo Régimen al vencer en la Primera Guerra Carlista (1833-1840) hasta que se redactó un primer anteproyecto para el puerto (1874) pasaron 34 años. Desde el anteproyecto hasta la inauguración oficial de las obras en 1891 transcurrieron otros 17 años. Los primeros datos de una autoridad portuaria acerca de la utilización comercial del puerto corresponden al año 1906, 15 años después. Habían transcurrido más de 60 años desde que Castellón solicitara al Gobierno medios para aumentar el comercio marítimo, hasta que el puerto artificial empezó a ser funcional.

Este trabajo busca mostrar todo el cúmulo de ilusiones y frustraciones que iba desencadenando tan largo proceso de construcción del puerto: decidía y financiaba el gobierno, costaba mucho obtener acuerdos favorables a nivel gubernamental y, si se lograban, luego tardaban demasiado en producir efectos reales a nivel local. No es este el primer trabajo sobre el tema, sino que hay muchos precedentes y muy valiosos. Entre los estudios que además de contar los hechos, los comentan y tratan de interpretarlos, destacan los de dos autores castellonenses: José Ribelles Comín y Manuel Martí Martínez.

El periodista Ribelles Comín (1872 - 1951) publicó en 1905 un volumen con tres "libros", siendo el segundo una "Historia del puerto del Grao de Castellón" de 217

páginas de extensión. Su perspectiva es totalmente local, narrando con gran detalle acontecimientos que en parte vivió personalmente. Por su parte, el profesor Manuel Martí publicó en 1985 un libro sobre política local en el Castellón del S. XIX, centrado en la primera etapa de la Restauración Borbónica. Incluye un capítulo de 64 páginas titulado "Burguesía i política local: la qüestió del port". Utiliza las vicisitudes del proyecto del puerto para ilustrar las luchas políticas en nuestra ciudad.

No pretende este trabajo superar tales antecedentes. Tratamos de divulgar lo ya investigado, añadiendo en lo posible dos aspectos: en los hechos, la dimensión estatal de todo el proceso, y en las ideas, la repercusión periodística de esos hechos.



Victorino Fabra Gil (1818-1893), que dominó la política provincial del S. XIX

El título ya destaca los principales conceptos que hemos desarrollado a lo largo de sus páginas. El diccionario de la Real Academia da la siguiente acepción de ilusión: esperanza cuyo cumplimiento parece especialmente atractivo. La prensa del S. XIX que hemos ojeado nos cuenta que la gente en Castellón se ilusionó con tener un puerto. Esperaban que el puerto sería el medio para conseguir muchas otras metas positivas: prestigio para la ciudad, prosperidad general, trabajo para todos.

No se consiguió un puerto funcional hasta entrado el S. XX, pero sí que la historia del puerto tuvo momentos felices; esos logros que define la RAE como acción y efecto de conseguir o alcanzar lo que se intenta o desea: la aprobación del proyecto en 1882, la colocación de la primera piedra en 1891, etc. Las autoridades, las asociaciones y la prensa celebraban esos logros de tal modo que se contagiaba y aumentaba la ilusión. Los supuestos beneficios del puerto se magnificaron, tener un puerto se mitificó: el puerto parecía cuestión de vida o muerte para la ciudad, con puerto el futuro sería maravillosos, sin puerto un desastre.

Y a tanta ilusión seguía la frustración, acción y efecto de privar a alguien de lo que esperaba, según la RAE. El momento álgido de la frustración con el puerto fue sin duda en 1890, con el cese del ingeniero Alloza, hijo predilecto de la ciudad desde 1882 por su dedicación al puerto. Le cesaron a los pocos días de celebrar

Castellón su nombramiento como jefe provincial de obras públicas. El chasco dió lugar a un verdadero motín en la ciudad, dirigido contra los Fabra.

La historia del puerto en el S. XIX es efectivamente una alternancia sin fin de ilusiones, logros y frustraciones. Para hablar de todo ello, nos hemos acercado también a la prensa del S. XIX en Castellón. Era una prensa política. Entonces no era un negocio publicar periódicos, era gastar en propaganda política de partidos o personalidades que buscaban el poder: liberales, conservadores, católicos, republicanos, carlistas,...Y sus artículos muestran una situación compleja. Mientras unos textos promovían la ilusión o ensalzaban los logros,



El puerto hoy

otros criticaban los mismos hechos y veían futuras consecuencias negativas. El mismo personaje podía ser el héroe en un artículo, y el villano en el artículo del periódico contrario.

El relato que hemos completado es propicio para hallar paralelismos con situaciones recientes. Podemos sacar conclusiones que casi sin querer acuden a la mente comparando este relato de lo ocurrido en el S. XIX con nuestras propias vivencias, con situaciones que hemos vivido sobre ciertas obras públicas, posiblemente afectadas por enfrentamientos políticos, intereses económicos particulares, caciquismos, etc. Os invito a que, tras leerlo, saquéis vuestras propias conclusiones.

JULIA VILLAMAÑÁN

EL ARTE GÓTICO: VALLADOLID CAPITAL DEL REINO (1601/1606)

Mi trabajo trata sobre la influencia que Valladolid tuvo durante la etapa en que obtuvo la Capitalidad durante el reinado de Felipe III, su esplendor y decadencia al ser trasladada de nuevo la Corte a Madrid definitivamente, y sobre el arte Gótico con especial hincapié en la maravillosa fachada de San Pablo.

Valladolid es una de las ciudades que más ha transformado su aspecto urbano y que aun cuando conserva poco de Patrimonio Cultural que en otras épocas fue importantísimo, es poseedora de monumentos tan espectaculares como: La Universidad, la Academia de Caballería, la Iglesia de San Martín, Nuestra Señora de la Antigua, la Catedral, el Palacio de Pimentel, San Gregorio, Plaza Mayor, la Iglesia de San Martín, la Iglesia de las Angustias, San Pablo, el Colegio de Santa Cruz, el Museo Diocesano, etc., algunos de las cuales figuran en este trabajo.

Podría haber escrito bastantes más páginas, ya que hay muchísima más historia y monumentos de los que en este trabajo figuran, así como otros estilos arquitectónicos como el Barroco y el Modernismo. Grandes edificios palaciegos, conventos, Museos,

grandes escultores e imagineros de la talla de Gregorio Fernández, Juan de Juni, Juan Antonio de la Peña..., y tantos otros que han sabido dar a Valladolid y a su Semana Santa la categoría que en la actualidad tiene.

Espero haber aportado un mínimo granito de arena para despertar el interés por visitar la ciudad que me vio nacer, mi Valladolid querida, que tanto quiero y añoro, nadie saldrá defraudado.



UNA MINA DE RECUERDOS

Castell de Cabres es el municipio menos poblado de la Comunidad Valenciana (15 habitantes). Situado al Noroeste de la provincia de Castellón, pertenece a la subcomarca de la Tinença de Benifassà y a la comarca del Bajo Maestrazgo aunque histórica y geográficamente se asocia más a la comarca de Els Ports (Castellón, Tarragona y Teruel).

En la Posguerra, Castell de Cabres, contrariamente a lo que pasaba en el resto de España, experimentó un aumento de la población debido a la reapertura de las minas.

La primera concesión de las Minas de Castell de Cabres se data de mediados del siglo XIX (1857) en plena creación de la red ferroviaria. La propiedad de las minas durante el siglo XIX recayó mayormente en manos catalanas. Después de pasar por 4 propietarios diferentes durante esos 50 años, en 1906 la explotación se encontraba inactiva. En 1908 el comerciante noruego Olaf. J. Roggen Falch obtiene la concesión de la mina Guadalupe. A principios de 1920, en Vinaròs se comienza a especular sobre la paralización de las extracciones, debido a la competencia del carbón inglés. En 1921 la mina cerró, tal como había ocurrido en otras fábricas de la comarca (Giner, Morella).

En agosto de 1936, para remediar la escasez de combustible, la mina se reabrió bajo la dirección técnica de Teodosio Carbonell (Valencia). En 1937, la electricidad llega a las minas. En 1943 se inscriben en el Registro de la Propiedad los nuevos propietarios, la sociedad Basco y Vicent (cuñados).

Un siglo después de su apertura, la única industria minera de la comarca de Els Ports cerró definitivamente en 1957.

Mi relato se va centrar en los años 1948-1957, mis primeros nueve años de vida.

VIDA COTIDIANA

Los mineros trabajaban en 3 turnos semanales rotativos de mañana, tarde y noche. Sólo se libraba los domingos y disponían 2 semanas de vacaciones al año. Los que trabajaban en el interior de las minas hacían jornadas de 7 horas y los que trabajaban en el exterior, de 8 horas. Cada turno contaba con 2 encargados (interior/exterior). Los que hacían la mili cobraban 7 pts/día, los que llevaban más tiempo 12. Las tareas de los mineros de interior consistían en picar, apuntalar con maderas las galerías y extraer carbón con las vagonetas. Los de exterior se dedicaban



a la serrería y cargar/descargar vagonetas y camiones. Normalmente, los mineros de exterior eran los más mayores. Durante las 7 horas que duraba el turno de los mineros de interior, no hacían pausas y comían un simple bocadillo que llevaban en el bolsillo mientras trabajaban. Incluso se fumaba dentro de las minas, muchos mineros padecieron graves enfermedades respiratorias años más tarde. En esa época los mineros hicieron la primera huelga de la comarca.

El transporte inicial del mineral se realizaba con carros por senderos. Esta modalidad no era rentable y se buscaron alternativas para optimizar el transporte. En 1949 se abrió la carretera de la mina a Herbés que permitía a los camiones bajar el mineral a la estación de tren de Cretas (Teruel) o Vinaròs. En esta época, por la bocamina salían 50 Tn/día con vagonetas que transportaban 400 kg de mineral. Disponían de 8 camiones que cargaban 1.500 kg y otros camiones rusos que cargaban de 5.000 a 6.000 kg.

Sólo había una carretera que llegaba a las minas. En la entrada de la mina, a la derecha de la carretera se encontraban las viviendas de los mineros (unas 15), el cuartel, la cantina y el economato. Al lado izquierdo se encontraba el río y dos chalets, del director y de los propietarios de la mina respectivamente. Como la mina se encuentra alejada del pueblo se hicieron diversas construcciones para alojar a los mineros.

Disponíamos de un economato, un almacén que hacía las veces de trastero, la cantina, el cuartel y la gasolinera. En el cuartel se alojaban 8 guardias civiles provenientes de otras provincias españolas. En la vivienda de la cantina vivía una familia, regentada por la mujer y el marido, quien llevaba el camión que transportaba el carbón a la estación de trenes.

En el economato, los habitantes se proveían de víveres o productos de primera necesidad, mediante

las cartillas de racionamiento. La rutina de las mujeres de los mineros consistía básicamente en realizar las tareas domésticas y brindar atención y cuidado a sus maridos.

LA EDUCACIÓN

En mi época, éramos un total de 12 niños de diversas edades. Jugábamos a saltar la comba, juegos típicos de niños. El maestro era D. Teodosio, que nos daba clase en el cuartel, que también era guardia civil responsable de la emisora local, donde se recibían las noticias vía alfabeto Morse. Los otros guardias civiles vigilaban las instalaciones, el polvorín y evitaban incursiones de terceros en la explotación o las casas de la minas.

OCIO Y FIESTAS

El domingo, el camión de la empresa hacía el trayecto a Herbés o Morella para los que querían ir a misa o aprovechar para hacer compras, ya que habían más tiendas. En el economato y la cantina se podía comprar pescado fresco o salazones (sardinas y bacalao) que subían desde Vinaròs. Durante el tiempo libre los mineros cazaban tordos, mirlos o liebres.

Los sábados subían el cinematógrafo desde Peñarroya de Tastavins a la cantina. Incluso venían habitantes de masías colindantes a ver las películas. Los domingos por la tarde había baile en la cantina, gracias a la música de un gramófono/tocadiscos, las guitarras o el acordeón. El 18 de Julio, se celebraba la fiesta de trabajo y el 4 de diciembre, el día de Santa Bárbara.



CONCLUSIÓN

La infancia en las minas han forjado mi carácter. Las experiencias y vivencias de los primeros años de vida tienen un gran impacto, puesto que forjan nuestra manera de ser y entender la realidad.

Vivir en una pequeña comunidad de mineros y sus familias, donde las condiciones climatológicas eran duras, las comunicaciones y distancias a otras poblaciones lentas y dificultosas, hacían que los habitantes de las minas fueran como una familia, una mini-sociedad.

Cuando escribo este artículo recién entro en mi séptima década de vida. Con este documento he pretendido relatar mis experiencias en la mina, para dejar constancia a las futuras generaciones de mi familia, y demás generaciones que no conozcan el tema.



UNIVERSITAT JAUME I
Universitat per a Majors

  mayores.uji.es	  @universitatmajors	  @mayoresuji
  @universitatperamajors	  bibliotecavirtualsenior.es	  www.wikisenior.es
  mayores-nt.uji.es	  ariadna.uji.es	  www.uji.es/institucional/umajors

PORQUE SIEMPRE NOS QUEDA MUCHO POR APRENDER Y POR COMPARTIR: APROVECHA LOS ESPACIOS EN LA RED



DESPANOCHADO DEL MAÍZ. EL CUADRO MÁS CONOCIDO DE UN PINTOR CASI OLVIDADO

El nombre completo del cuadro es “Despanochado del maíz. Isla de Nantucket”. La pintura se encuentra actualmente en el Instituto de Arte de Chicago y fue pintada por el pintor estadounidense Jonathan Eastman Johnson (1824-1906).

A pesar de que su nombre está casi olvidado, Johnson fue uno de los pintores más famosos de su tiempo. Viajó por Europa y recibió una amplia formación en pintura, sobre todo de los maestros holandeses del siglo XVII, y a su vuelta, su pintura realista le fue proporcionando fama poco a poco. Pintó a todo tipo de personajes famosos y anónimos, de todas las edades y en todo tipo de escenas. Sus pinturas de los nativos americanos, la guerra civil, los esclavos o escenas campestres siempre tenían un trasfondo social.

La interpretación cuidadosa y digna que realizaba de los individuos que pintaba, huyendo de estereotipos, lo hizo muy solicitado como pintor de retratos pues era capaz de captar los aspectos más bondadosos y estéticos de sus modelos.



Eastman Johnson. Autorretrato



Despanochado del Maíz

Además, Johnson tenía la capacidad de tomar una escena absolutamente corriente en el entorno más doméstico y convertirla en todo un referente nacional. Un ejemplo de ello es el cuadro “Despanochado del maíz. Isla de Nantucket” pintado en 1876 cuando Johnson tenía 52 años y estaba en el apogeo de su carrera.

El cuadro muestra a un grupo de figuras en un evento comunitario: despanochar el maíz. A través de esta escena de la vida cotidiana, se hace referencia a la cooperación y la nostalgia por una vida rural que desaparecía rápidamente.

Hay más de cincuenta personajes de edades indefinidas pues muchos están solo esbozados. Solo los cuatro ancianos en primer término están bien definidos, como resaltando la importancia de la tradición. El mar de las hojas de maíz, salpicado por alguna mancha roja, azul y verde, los une a todos. La iluminación otoñal uniforme transmite sensación de quietud a pesar de la actividad. El guiño folclórico lo aporta la figura que muestra en alto una mazorca roja que, de acuerdo con la tradición popular, le permite besar a la persona de su elección. Curiosamente, esta tradición también es común en España.

Gracias al dominio que el pintor tenía de la técnica, el dibujo y el color, conseguía transmitir la mirada nostálgica y serena tan característica de muchas de sus pinturas. Johnson representó lo victoriano, la moral burguesa y un contar historias casi literarias, pero, con el tiempo, todo esto se fue convirtiendo en pasado para dejar paso a la modernidad del siglo XX.

Presentación de la nueva web de la Universitat per a Majors

El pasado martes 15 de mayo se presentó ante los delegados y profesorado de la Universitat per a Majors la nueva web de la Universitat per a Majors.

El programa de formación permanente, Universidad para Mayores, creada en 1998, tenía y tiene entre sus objetivos el desarrollo personal, además de la integración y participación de la persona mayor en la sociedad actual, y es en este contexto que inició en 2002 un planteamiento estratégico para que las Tics fueron adoptadas e integradas por las personas mayores de una forma positiva y constructiva, con conciencia de los riesgos, pero también de las potencialidades que estas conforman.

La evolución de la estrategia a lo largo de los años obedece a una adaptación de la constante evolución de las tecnologías y sus riesgos y capacidades, como la segunda brecha digital y el paso de la adopción en la inclusión para un envejecimiento en la sociedad del Conocimiento. La Universidad para Mayores siguen en plena evolución, adaptándose tanto al contexto social tecnológico como a las necesidades de las personas mayores.

A lo largo de los anteriores cursos académicos, diferentes son las páginas web que se han creado; la primera (mayores.uji.es) tenía como objetivo la difusión y era editada íntegramente por la Universidad para Mayores. Era el primer paso hacia la adopción de la tecnología por los mayores, facilitando una web cercana y conocida en la que se sintieron cómodos para visitar e informarse de las novedades. Las siguientes webs ya se crearon con un propósito más participativo y donde los estudiantes podían proporcionar contenido, en ocasiones moderado (como la Biblioteca Virtual Senior) o acto organizado (WikiSenior).

La Universidad para Mayores fue una de las primeras universidades para mayores a apostar fuerte por la docencia en aptitudes de uso de la informática y de internet, estas eran clases dirigidas a la adopción.

De forma progresiva, el uso de las tecnologías por parte de los mayores dejó de ser un reto para ser algo habitual y común; la cuota de uso del correo electrónico por parte de los estudiantes para mayores del campus de Castellón es del 98%, el reto pues se trasladó hacia un uso inteligente, crítico, constructivo y útil, que derivó en el oferta de otro tipo de actividades educativas ya enfocadas hacia competencias transversales donde los estudiantes pudieran integrar estas herramientas y servicios en su vida para su provecho.

En mayo de 2004 se creó y se publicó la web <http://mayores.uji.es> con el principal objetivo de servir de medio de difusión de las actividades y publicación de materiales que se realizaban en la Universidad para Mayores. **Actualmente, en promedio se reciben entre 11.000 y 14.000 visitas de 7000 y 8000 visitantes diferentes. De los datos históricos más antiguos que se tienen, relativos a 2005, se recibían entre 500 y 1000 visitas de 200 a 400 visitantes diferentes.**

La nueva web de la Universidad para Mayores debe estar en consonancia con el entorno, tanto de requisitos técnicos como funcionales. Y por ese motivo no sólo hemos renovado la imagen sino también funcionalidad. Es el caso de la utilización cada vez más dispositivos móviles, el acceso a servicios y secciones que permiten la participación de los mayores, la generación de conocimiento y valorización de todo aquello que representa los valores de un envejecimiento activo y al mismo tiempo crítico pero positivo. Además de ser punto de encuentro para las webs participativas y donde las redes sociales están muy presentes.



EL RÍO SUBTERRÁNEO MÁS LARGO DE EUROPA "LES COVES DE SANT JOSEP" EN LA VALL D'UIXÓ

El motivo de hacer este trabajo es que yo vivo y soy de La Vall, tal como llamamos nosotros a nuestro pueblo. Y de pequeña yo vereneaba justo arriba del río subterráneo, en una hospedería que había al lado de la ermita de la Sagrada Familia (patronos del pueblo). Yo era muy pequeña y siempre iba detrás de mi hermana y amigas explorando las cuevas que hay en su alrededor, pero en la cueva grande y cerrada por una puerta de hierro no podíamos entrar y claro salía agua y era mágica para mí, pues veíamos entrar y salir muchos murciélagos que para mí era impresionante, incluso soñaba por las noches en lo que allí dentro podía haber. Por todo ello he pensado recordar algo de mi infancia y hacer este trabajo técnico y de investigación.

Ubicación del río subterráneo

El río subterráneo de S. José se encuentra en el término municipal de La Vall d'Uixó dentro del Parque Natural de Sierra Espadán, en el límite con la comarca de la Plana Baixa surcada por el río Belcaire, que presenta un caudal muy irregular, seco en verano y con bastante caudal en días de lluvia, recoge las aguas procedentes del sector oriental de sierra Espadán tiene unos 60 km de longitud y 1200 km cuadrados de extensión.

Nuestro pueblo hoy día dispone de una estructura comercial equilibrada especializada en moda y calzado, también agrícola con muchos huertos de naranjas. Tiene 5 polígonos industriales, bien comunicada por carreteras y a 8 km del mar Mediterráneo. Es un valle rodeado de montañas con una salida al mar.

HISTORIA ANTIGUA DEL RÍO SUBTERRÁNEO

Se cree que estas cuevas estuvieron ya habitadas hace más de 15.000 años, en el PALEOLÍTICO SUPERIOR, tal como se puede constatar por las pinturas rupestres y restos que hay en su interior, huesos de animales salvajes y tazados en las rocas que están declarados "BIEN DE



INTERÉS CULTURAL Y PATRIMONIO MUNDIAL DE LA UNESCO". En sus alrededores hay otras cuevas secas o cavidades accesorias también en el mismo paraje como son:

Cueva pequeña de la ermita (pequeña y situada al lateral del ermitorio)

Cueva de can Ballester (hoy día un restaurante)

Cueva de los órganos (hace años era una pequeña discoteca, hoy un pequeño restaurante - cafetería).

En estas cuevas se han encontrado muchos restos arqueológicos de mucho interés cultural para su estudio. En la parte superior de la cueva hay un poblado ibérico que es un conjunto arqueológico también declarado BIEN DE ÍNTERES CULTURAL. Cerca del poblado se encuentra el ermitorio de la Sagrada Familia al que le decimos de SANT JOSEP, el cual da nombre a este paraje.

Exploraciones:

En 1902 se hizo la primera exploración conocida en la que se llegó a la Boca del Forn que marcaba el límite de la parte accesible de la cueva.

En 1926 se hizo una exploración en el interior para investigar el origen de las aguas y su corriente y poder hacer posible la visita pública y se consiguió solo hasta el estrecho llamado "La boca del forn".

Del 1926 hasta 1956 nada se hizo de los trabajos exploratorios. Treinta años sin aprovechamiento de estas cuevas. Pero ya en 1956 se le dio el impulso definitivo con exploraciones científicas y metódicas de esta cueva.

El río subterráneo

Nos aventuramos en el interior de la tierra deslizándonos por unas tranquilas aguas del río subterráneo navegable más largo de Europa. La visita suele durar sobre unos 40 minutos.

Este río tiene 3 km de longitud, de ellos hay 800 metros navegables que se recorren con barcas, en cada barca pueden ir unas 20 personas, hay luego otros 250 m que se recorren a pie, es lo que llamamos PARTE SECA.


También hay unos 2 km inaccesibles porque aún no se conoce el final del recorrido. En el recorrido vamos viendo las formas de ESTALACTITAS Y ESTALACMITAS bien cuidadas y con formas extrañas de una gran belleza. La temperatura dentro siempre es la misma sobre 20°. El barquero es el que te hace de guía y te va diciendo el nombre de las galerías y lagos que hay en el recorrido, como: el embarcadero, sala de los murciélagos



boca del forn, lago de Diana, lago azul (con 12m de profundidad) galería dels sifons, la parte seca (paseo a pie) luego se vuelve por las galerías finales como el lago del diablo y las cañadas. El recorrido es una experiencia muy bonita.

Eventos actuales:

Se le está dando un impulso nuevo y turístico actualmente a las grutas. Se hacen jornadas didácticas de prehistoria, bodas dentro de la gruta, audiciones de músicos y cantantes "singin'in de cave" "espeleokayak coves de san Josep" y para este verano de 2018 tenemos el VII congreso español sobre cuevas turísticas y el II congreso iberoamericano de cuevas turísticas en el auditorio de nuestra ciudad.



TALLER: ART RUPESTRE LLEVANTÍ


Part teòrica:

Dilluns 28 de maig a les 17:00h al Saló d'Actes Alfons el Magnànim de la Facultat de Ciències Jurídiques i Econòmiques.
Conferència: "20 anys de la Declaració com a Patrimoni de la Humanitat de l'Art Rupestre Llevantí."
 Impartit per la catedràtica Carmen Olària

Part pràctica:


Divendres 8 de juny
Sortides: 8:30h. desde la Farola
8:35h. desde l'Àgora de la UJI
 Visita als abrics, Museu de la Valltorta i al municipi de Sant Mateu
Preu: 30€

Organitza:



**UNIVERSITAT
JAUME I**
Universitat per a Majors

*Inscripció: Secretarí Universitat per a Majors



LA PROBLEMÁTICA DE LAS ABEJAS. EL VARROA SPP

En este trabajo se describe el impacto sobre las abejas melíferas de un acaro específico, el Varroa spp. así como las investigaciones y métodos en uso para su control en las colmenas de Apis mellifera europea.

El Varroa spp. pertenece a la familia de los ácaros y es un ectoparásito de las especies Apis.

Descubierto y descrito en Asia a principio del siglo XX, el Varroa spp. fue introducido accidentalmente en Europa y América con el intercambio de enjambre para la mejoría de la producción de miel.

Desde los años 60, las pérdidas demasiadas rápidas de colmenas dio lugar a múltiple investigaciones que dieron a conocer al Varroa spp.

Las abejas no son solamente insectos polinizadores, pero también agentes muy importantes dentro de la economía ganadera.

En este sentido, en los cinco continentes hay investigaciones sobre el Varroa spp. tanto sobre su biología como sobre las maneras de luchar y controlar su población en las colmenas.

En este trabajo hemos repasado y resumido varias investigaciones realizadas o en curso en Alemania, Suiza, Bélgica, España, Méjico, Estados Unidos, además de las investigaciones de las grandes firmas fitofarmacéuticos, ...

El impacto del Varroa spp. en Apis mellifera spp. causa varroasis, enfermedad parasitaria como la más grave y peligrosa para la apicultura, además como se nutre del hemolinfa desde los primeros momentos de vida de la abeja, estas nacen debilitadas y muy sensible a cualquier virosis y bacterias.

La presencia del Varroa spp. en la colmena significa su muerte en menos de tres años.

La Apis mellifera spp. presenta un comportamiento higiénico natural susceptible de mantenerla así como la colmena limpia, pero no es suficiente contra el Varroa spp. que tiene la facultad de modificar químicamente los componentes lipídicos de su cutícula para imitar la de su huésped.

La reproducción y fecundación del Varroa spp. se realiza únicamente dentro de una celda donde la reina a puesto.

El Varroa spp. madre se desliza en la celda durante los días que las abejas acumulan alimento para la futura larva y empieza su reproducción cuando la celda queda operculada, poniendo un primer huevo que será macho.

Los siguientes serán hembras que el macho se encargará de fecundar para morir cuando la abeja sale de su celda, arrastrando un cierto números de Varroa spp. hembra que buscarán un huésped u otra celda con las condiciones idóneas para su reproducción.

La lucha contra el Varroa spp. en estas condiciones es muy difícil y debemos hablar de control del parásito más que de lucha.

El uso de acarícidas químico existente resultó ser al principio muy esperanzador, y las investigaciones sobre el Varroa spp. dejaron de ser prioritaria.

No obstante muy pronto apareció signos de resistencia del Varroa spp. a esos productos, regenerando así la importancia de las investigaciones a través del mundo.

En los trabajos recompilados, aparecen cuatro vías principales de investigaciones basadas en la búsqueda de nuevos agentes químicos, en la búsqueda de métodos alternativos compaginando el manejo de los apiario con productos naturales, en la investigación fundamental sobre la biología del parásito y en la investigación sobre la selección de abejas V.S.H.



Ciclo del Varroa spp



Varroa spp. sobre la espalda de una abeja



• • • • •

Concert de PRIMAVERA

• • • • •

Cor de la
Universitat per a Majors

Dirigit pel professor

SANTIAGO MONFORTE

Amb la col·laboració de la Colla de
Dolçainers i Tabaleters Castàlia

Divendres dia 25 de maig de 2018 a les 19:30h

ERMITA DE SANT JAUME DE FADRELL

SOPAR DE PA I PORTA

Organitza:

 UNIVERSITAT
JAUME I
Universitat per a Majors

Col·labora:

 Ajuntament
de Castello

LAS TERTULIAS EN CASTELLÓN. CÍRCULOS SOCIALES Y CULTURALES DESDE PRINCIPIO DEL SIGLO XX

Según la definición de Wikipedia "Una tertulia es una reunión informal y periódica de gente interesada en un tema, para debatir e informarse, o compartir y contrastar iniciativas, noticias, conocimientos y opiniones..."

Desde la antigüedad los Ateneos han sido considerados como los principales espacios de encuentro, transmisores del conocimiento y cultura, lugar idóneo para elocuentes conferencias, debates o charlas.

Este trabajo hace un repaso a partir del siglo XX sobre entidades, asociaciones, casinos, cafés, tabernas, librerías, barberías o lugares de lo más variopinto de Castellón que nos ofrecen suficientes razones para conocer los espacios y los motivos de reunión, para indagar en su historia y sus anécdotas a través del tiempo.

Incluso como puede ser la costumbre en nuestra tierra, de reunirse con la vecindad para "prender la fresca" especialmente en los meses de calor y participar en las animadas tertulias improvisadas por los vecinos.

Un lugar de ocio, como puede ser un simple café se puede convertir en ágora improvisada, puede ser un lugar muy adecuado para, reunirse, conversar, debatir sobre literatura, arte, filosofía, religión o temas científicos y acoger diversidad de tertulias. Se tiene que tener en cuenta que en estos casinos o cafés, grandes escritores realizaron parte de sus obras literarias, incluso como se ha visto a través de la historia, han servido como punto de reunión para la conspiración política o militar.

CÍRCULOS SOCIALES Y CULTURALES CASTELLONENSES

La necesidad de la creación de asociaciones en torno a las ideas afines tanto social, política como culturales llevó a la adaptación o construcción de nuevos edificios

como sedes de estas sociedades para convertirlos en espacios idóneos y apropiados para poder desarrollar sus actividades. Importante sobre todo fue la constitución de la sociedad del Casino de Castellón en 1814, a las que le siguieron agrupaciones obreras, artesanas, políticas, anarquistas o católicas que también crearon sus propios centros asociativos y los casinos. Como puntos de encuentro, fomentando las relaciones sociales, las conferencias, el debate, la discusión y como no, la tertulia que motivaban las inquietudes culturales y políticas importantes en nuestra ciudad.



En las primeras décadas de principio del siglo XX interrumpe con fuerza en nuestra sociedad las grandes tertulias literarias con una generación apasionada, fundadora de la Sociedad de

Cultura Castellonense (1919), La Sociedad Filarmónica (1923), el Ateneo de Castellón (1925), El Ateneo Racionalista de Castellón (1931), El Ateneo de La Agrupación Socialista de Castellón (1921,) El Ateneo Radical (1912), pero también otros Ateneos y Casinos, sociedades que van formando espacios de encuentro. La activa vida socio-cultural castellonense no estaba limitada solamente a las instituciones. Hay que tener en cuenta las reuniones de café en los casinos, en las entrañables tabernas o en los espacios públicos al aire libre de cualquier calle, plazas y en el emblemático Parque Ribalta con su Pérgola y sus populares kioscos o el espacio natural del Pinar del Grao...

Tras los grises años de posguerra donde los debates y las grandes concentraciones culturales perdieron gran parte de la finalidad para la que fueron creadas y su función se limitó más bien a actividades de carácter folklórico tradicional, de exaltación del régimen o religioso y en donde las tertulias se limitaban a discutir sobre fútbol, toros o hablar de ecos de sociedad. El



*Drets: Artola, Encoda, Garcís, Carrasco, Mon, Llopis
Sentats: Porcar, "Autòmits", Bon, Aruñito
Baix: Plaudeadell, Fort, Marmaneu, Peris.
i el gos, "Catorce".*

hacían sus asambleas y tertulias clandestinas entre las fincas de naranjos o en la montaña, simulando ser grupos excursionistas.

Con el tiempo han ido desapareciendo gran cantidad de locales que tuvo Castellón ciudad durante décadas, desde los considerados más emblemáticos hasta las tabernas más sencillas, que nos llenan de nostalgia por la cantidad de historias vividas o relatadas entre sus paredes. La vida cultural actual de nuestra ciudad en las últimas décadas está marcada en primer lugar por ser la sede de la Universitat Jaume I (UJI) creada en 1991, y por la gran cantidad de asociaciones literarias y variados espacios tanto públicos como privados plurales y abiertos, que existen en la actualidad donde se puede compartir, exponer e intercambiar obras e ideas, herederos de los antiguos casinos y cafés.

cambio empezó a vislumbrarse a partir de 1965 con la reanudación de actividades del Ateneo de Castellón y en la década de los 70 donde los jóvenes empezaron a reunirse sobretodo en torno a la música llamada protesta realizada por cantautores. Así mismo durante estos años grupos de gente crítica con el régimen-franquista

Debemos considerar a la tertulia como excelente instrumento educativo, pues se aprende de ellas a ser tolerante y tener sentido crítico con las ideas ajenas, permite fomentar la amistad y algo muy importante en nuestros días como la de estrechar las relaciones humanas enriqueciendo nuestra cultura.

TALLER DE SENDERISME

Per a envellir saludablement és necessari mantindre un elevat nivell funcional, un compromís actiu amb la vida i una màxima autonomia.

Mantindre's físicament actiu ens ajuda a millorar la nostra qualitat de vida a la vegada que gaudim d'una experiència plena.

El nostre grup del taller de senderisme compta amb moltes grans disciplines com puguem ser: l'amistat, el reforçament de l'activitat, les ganes de conèixer el nostre entorn, a banda de tots els beneficis que aquesta activitat produeix a nivell personal i a nivell grupal.



LES PARTIDES DEL TERME DE CASTELLÓ

El concepte de Partida ve a significar una divisió territorial de caràcter agrari que té vigència particularment a la regió valenciana.

Ja a l'Edat Mitjana (segle XII), la delimitació de partides dintre d'un terme era un mecanisme tant d'ordenació de l'espai com d'humanització del territori. Als documents històrics medievals ja apareixen l'etimologia i els topònims d'aquestes partides, que estaven delimitades en tres franges territorials: horta, marjal i secà.

Es van crear topònims referits a l'horta (sèquies, files, canalats, braçats, capçades, boteres, pous, ventes, molins, sènies, ullals, camins, horts, sendes,... També són abundants els topònims d'origen hispanoàrab referits a l'alqueria, construcció tradicional de l'horta (Almalafa, Alcasses, Canet, L'Alcúdia, Cap, Censal, Coscollosa, Fadrell, La Fileta de Ramell, Gumbau, La Plana,...). Hi ha topònims d'origen romanç precatalà (Canet, Serrallo) i altres de procedència àrabiga (Almalafa, Benadressa, Fadrell, Rafalafena, Taixida, Vinamargo, Vinatxell).



El conreu de l'arròs

Procuo reflectir de cada Partida el més significatiu i representatiu, allò que li ha donat renom, el que destaca, el que ha significat el desenvolupament del terme, les referències històriques de la història de Castelló de la Plana,..., avui en dia, el nostre llar territorial on vivim i cal conèixer-lo.

El patrimoni històric i cultural del terme de Castelló està representat, entre altres, per monuments com:

- El Castell d'En Nadal, "Castell dels moros", d'origen àrab i pertanyent al territori de Fadrell, com a defensa front al Castell de Borriol.

- El Castell Vell (església-ermita de la Magdalena) o Castell de Fadrell, o Castillone, Castilgone, Castilgone ripa mare, o siga, Castelló de vora mar.

- Ermita Sant Francesc de la Font, conjunt catalogat com Bé de Relevància Local. Construcció de la primera meitat del segle XVIII i reconstruïda en 1976.

- Sant Jaume de Fadrell, la vella alqueria de Fadrell, que ja havien habitat possiblement els romans i els àrabs, després de la conquesta del Castell de la Magdalena al 1233, el rei Jaume I l'entregà a l'Ordre de Calatrava i posteriorment a la de Santiago d'Uclés, que readaptà l'edifici, construint una ermita dedicada al seu patró Sant Jaume i un cementeri encara subsistent.

- Sant Roc de Canet, ermita construïda els anys 1647 i 1648, utilitzant part de les instal·lacions d'una alqueria, en senyal d'agraïment per la protecció rebuda durant unes epidèmies de pesta.

- Ermita Sant Isidre, construïda entre 1630 i 1644 per la donació per part d'un agricultor de la zona, Antonio Castell.

Herència costumista que he conegut, de transmissió oral, és la següent:

- El conreu de l'arròs i cinquanta anys sense arròs, on



El Maset

dues generacions descriuen aquesta activitat al Quadro de Santiago, partida de marjal. La gent més major (Vicent Pardo i Pepe Castell) recorden l'aprofitament de l'aigua del Molí la Font i les construccions de sèquies i travesseres per a negar els camps d'arrossars, i tot el procés per a tractar aquesta gramínia, tant rendista econòmicament a principis del segle XX. L'altra generació, dels anys 60, s'enyora dels dies d'alqueria, dels mesos de l'estiu, de replegar els bàrtuls damunt del carro i canviar de residència; era l'hora de la collita de l'arròs.

- A l'estiu a l'alqueria, reminiscència de l'herència musulmana. Un edifici bàsic compartit per persones i animals, amb l'emparat i una bona figuera, el pou o aljub, i arbres fruiters. Avui en dia, encara existeixen,

però en distintes fisonomies i adaptades a l'ecosistema de la marjalera i de l'horta.

- Entre tarongers, a l'horta, i per les terres de secà, estan els masets, construccions menudes amb horteta i tranquil·les per estiuejar o viure tot l'any prop de la ciutat.

- En 1818 naix el cos de la Guàrdia Rural de Castelló, per a facilitar el rec, tenir expeditos els camins de l'horta i secà, preservar els fruits exposats en l'hort,... entre altres funcions.

- L'1 d'agost de 1889, el tramvia La Panderola va fer el seu primer recorregut de prova entre Castelló i Almassora. Malauradament, l'1 de setembre de 1963, La Panderola deixava de donar un servei pioner i d'incalculable valor per al desenvolupament de la Plana.

I, com no parlar dels espais naturals i ecològics del terme? Doncs, he d'anomenar el Parc del Meridià, en plena marjalera castellanenca, zona d'especial valor ecològic; l'assut o presa del Millars, pertanyent als termes d'Almassora i de Vila-real, d'importantíssima repercussió social i econòmica al poble de Castelló, que va adquirir els drets de les aigües atorgat per Jaume I; la Cova de les Meravelles, prou desconeguda, però que Josep Pascual Tirado ja l'anomena en la mitologia com a vivenda de Tombatossals i la seua colla; el Molí la Font, construcció medieval, que va fer el seu paper referent a la farina, els teixits i el conreu de l'arròs, i destacar l'enriquidora fauna d'aus que hi ha al terme, acompanyada d'un fitxer amb característiques i fotografies.

MARIUS DE PABLO

LAS ENERGÍAS RENOVABLES

Nuestro planeta tiene los recursos limitados y son los que tenemos que transmitir a nuestras futuras generaciones.

Por eso se necesita conocerlos, tanto por usarlos bien y evitar el agotamiento que por el medio ambiente (destrucción de la capa de ozono, efecto invernadero excesivo, calentamiento global, generación de residuos...)

Al día de hoy se usan demasiado los combustibles fósiles y centrales nucleares hay que buscar soluciones para ir eliminándolas. En eso estamos, buscando y desarrollando las energías renovables que no contaminan son seguras e inagotables.

Aquí encontraréis un abanico de esas energías renovables.

- Solar
- Biomasa
- Fotovoltáica
- Geotérmica
- Térmica
- Olas y mareas (mareomotriz)
- Hidráulica

Esas energías tienen sus ventajas e inconvenientes, son generadoras de polémica. Grupos de personas consideran que los generadores eólicos y huertos solares dañan el paisaje.

He desarrollado más la energía mareomotriz por el hecho que es única en Europa y solo hay cinco

instalaciones en el mundo lo que hace sea poco conocido.

El protocolo de KIOTO, es un acuerdo internacional que tiene por objetivo reducir las emisiones de gases. Se estableció la obligación de su cumplimiento para la reducción de los gases.

ESTADOS UNIDOS, RUSIA, JAPÓN Y CANADÁ se retiraron del acuerdo.

Luego de tratar de las diferentes energías, trato de las instalaciones, producción y consumo de energías renovables en la Comunidad Valenciana y Castellón.

Las energías renovables se van imponiendo, pero en la actualidad se frena su uso y no se entiende el porqué.



Una presa



La factoría mareomotriz del Rance (Bretaña)

PASADO, PRESENTE Y FUTURO DE LA LOGÍSTICA EN EL MUNDO DEL AUTOMOVIL

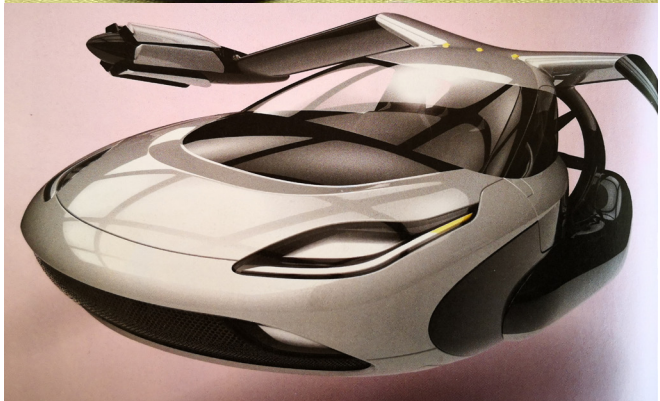
Dos palabras en plural, disruptores y paradigmas, determinan en gran medida el desarrollo final del trabajo comprendido entre los primeros pasos de la logística y la visión 2030 e incluso 2050. Con efectos adelantados desde ya mismo, muchos son los cambios que se avecinan y condicionan las decisiones que se deben ir tomando.

La logística tiene alma de cambio, sabe adaptarse a cada nuevo tiempo, tanto con la asunción de los medios a utilizar como con las adecuaciones a las nuevas estructuras. Sus genes forman parte de lo flexible y lo dinámico. La logística sirve para muchas cosas, casi todo requiere de ella y sólo con su consideración se pueden realizar. Napoleón, sostenía que “Si la logística dice no, lo mejor es cambiar el plan de batalla”. La gran ambición y el mejor logro de la logística es llevar y traer las mercancías necesarias para: fabricar, almacenar y distribuir finalmente los productos elaborados hasta el cliente ilusionado. Frases como el “justo a tiempo” y “satisfacción del cliente”, reflejan el hilo conductor de sus ambiciones.

El trabajo reseñado en el título, se ha articulado en tres partes bien diferenciadas: 1, Los antecedentes con el desarrollo de la semblanza o referencias de la logística primaria; 2, el diagnóstico de la situación actual con el despliegue de las herramientas técnicas / tecnológicas, así como los elementos de cambio y los aspectos formativos que ellos conllevan; 3, La visión en el horizonte 2030.

Nuestra generación ha convivido con el uso de ganaderías para ayudar en las tareas penosas y en el transporte de personas o mercancías. De los primeros coches a los vehículos que circularán mañana, las aportaciones técnicas son muchas, pero para apreciar hoy día los aspectos más significativos, debemos considerar no sólo las evoluciones mecánicas, ahora el impulso viene de la mano de lo que se define como el internet de las cosas con el amparo de la Industria conectada 4.0.

Las evoluciones de los coches arrastran tras si los cambios correspondientes, desde las propias factorías donde se fabrican, hasta las adaptaciones de infraestructuras en ciudades y carreteras. En el pasado fueron fábricas absolutamente manuales para pasar progresivamente a centros de producción muy



EZ-GO, el taxi robot de Renault.



VW Sedric, un minibus autónomo.

automatizados y con cada vez menos mano de obra directa. Pasamos de la convivencia de carros tirados por caballerías a la invasión asfixiante en las grandes ciudades de vehículos que ahora ven cada vez más restringida su circulación y con el reto añadido de tener que determinar cómo van a establecerse las adaptaciones para permitir coches silenciosos y autónomos, capaces de circular y aparcar solos, sin poner en riesgo a los ciudadanos. Hablamos de megaurbes con las irrenunciables exigencias de protección ante el ruido y la contaminación. La implantación de semáforos felizmente establecida a principios del S-XX reclama un siglo más tarde, grandes cambios como: la asignación de carriles, edificios para aparcamiento dirigido por satélite e incluso zonas de aterrizaje para drones o vehículos voladores. Actualmente, el espacio vial dedicado al automóvil es el 80%, pero quizás los nuevos vehículos permitirán mejorar la calidad de vida.

El cambio de paradigma es cada vez más evidente y sus consecuencias no parecen estar siendo consideradas de manera seria y pertinente por los poderes políticos. La deslocalización de las empresas unidas a las ya identificadas reducciones del empleo en el sector productivo y en el comercial, tanto en el mundo del automóvil como en gran parte de los sectores industriales, son un problema a medio plazo. Es imprescindible establecer un buen diagnóstico de por dónde va e irá la industria con la llegada de: la digitalización generalizada, los grandes cambios migratorios, el envejecimiento de las sociedades europeas y el desplazamiento de los ejes económicos hacia otros países. En el horizonte marcado, España desciende desde su puesto 16 como potencia económica hasta el 17 en 2030 y de un plumazo hasta el 26 en 2050.

Los nuevos modelos de venta con la irrupción de grandes compañías y el fácil acceso a través de Online, hace que cambien radicalmente el perfil de los compradores no sólo por la supresión de los intermediarios sino también por el propio modelo de adquisición mediante alquiler o compartidos, con poco peso por el momento, pero que ya existe hoy con el impulso añadido de las formas renovadas del Renting o nuevas del carsharing, gozan además del apoyo de empresas recién aterrizadas (AMAZON,UBER,CABIFY) y de otras de viejo cuño que quieren diversificar como REPSOL o los propios fabricantes (PSA, KIA, WOLKSWAGEN) apoyados por los sectores financieros, siempre atentos, como grandes facilitadores. Además de los coches, también los autobuses o minibuses circularán solos sin conductor y los furgones y taxis podrán ser compartidos.

Las infraestructuras tendrán que realizar de nuevo un gran esfuerzo y añadir, a la concepción de

los corredores actuales, tanto ferroviarios como de carreteras, las inminentes necesidades de circulación y comunicación. Habrá que incorporar nuevas rutas o las modificaciones que permitan circular y aparcar a los vehículos eléctricos, terrestres o voladores, y a los mega-camiones o grandes trenes de mercancías. Son necesarias, las implantaciones de puestos de carga e intercambio de baterías y el despliegue de puntos receptores/emisores de informaciones de pilotaje, ya que son imprescindibles para asegurar la circulación de los coches autónomos y el aprovechamiento de informaciones que aportan las identificaciones unitarias de los productos.

En definitiva, nuevos retos sin olvidar las correspondientes adaptaciones normativas para las sociedades resultantes de los cambios económicos y sociales. Las evoluciones descritas pasan porque se cumplan en profundidad las expectativas a su máxima expresión:

Aparición de tres ejes disruptores:

- El motor eléctrico junto con la evolución del térmico.
- La propiedad del coche.
- El quién o el cómo se va a conducir.

Desafíos del automóvil: Objetivo 2030 (0 emisiones/0 accidentes):

- Supresión de las emisiones
- Reducción accidentes con los sistemas de seguridad.
- Paso de coches privados a transportes públicos para ganar espacio en las ciudades.



La acción de las empresas con el reconocimiento de cinco vectores clave para un respeto al medio ambiente:

- Movilidad sostenible y desarrollo de conexiones "Inteligentes"
- Eficiencia energética
- Fomento de energías renovables
- Impulsos de vida sostenibles y saludables

Cierro con una cita: "La cuarta Revolución Industrial está generando profesiones nuevas, algunas de ellas ni siquiera existen todavía y requieren profesionales altamente cualificados en tecnología para cubrirlos" Pilar López (Presidenta de Microsoft).

SOROLLA (1863-1923)

Sorolla nace en Valencia el 27 de febrero de 1863 y muere en Madrid el 10 de agosto de 1923.

Sorolla y su época: en los países avanzados se consolidaba la Revolución Industrial, y en Europa nacen dos nuevos Estados, Italia (1869) y Alemania (1871) que iban a alterar el equilibrio político europeo. Es una época de grandes avances científicos y técnicos.

Influencia del siglo XX: El arte contemporáneo ya no puede quedarse en la captación extrema de la realidad, sino que persigue la expresión de las vivencias interiores del artista. Un artista solitario y rechazado socialmente que busca a otros individuos para conformar un movimiento que exprese sus inquietudes. Surgen las vanguardias del siglo XX que nada tienen en común con los estilos totalizadores que influirán decisivamente en la escultura y la arquitectura.

Los pintores se ven obligados a cambiar rápidamente los cánones de representación de la naturaleza. La educación estética de los hombres y mujeres del siglo se ve sacudida por el impacto de la fotografía, el cine, la televisión, las computadoras.

El cuadro pasa a ser una realidad autónoma en sí misma, no dependiendo de su parecido con la realidad. Por primera vez la pintura ha dejado de ser representación y creación, ahora es creación.

Dentro del siglo XX aparecen cuatro movimientos con gran repercusión en España:

- Modernismo (arte)
- Cubismo

• Surrealismo

• La pintura de entreguerras durante la Guerra Civil Española o las Guerras Mundiales tienen un buen ejemplo en la pintura española



Niños en la playa

La pintura en la Europa contemporánea: Realismo, impresionismo, puntillismo, luminismo.

La pintura española del siglo XIX: Federico Madrazo, Mariano Fortuny, Ramón Casas, Pradilla.

En 1863 nace Joaquín Sorolla, su única hermana, Concha nace un año después. No pasa mucho

tiempo sin que grandes sombras caigan sobre sus pequeñas vidas: Una epidemia de cólera estalla en la ciudad, el verano del 65 mueren sus padres.

Los dos niños Joaquín y Concha son adoptados por una hermana de Concepción.

A los dieciséis años Sorolla se ha convertido ya en un brillante alumno de la Escuela de Bellas Artes de San Carlos.

Sorolla fue a París a mirar y aprender. Y fue allí donde encontró el camino de la modernidad. En París le reconocen como heredero de Velázquez, lo adoró desde el instante en que vio su obra colgada en el Prado.



Niños en la playa

Sorolla fue un pintor español cultivador de ese género tan famoso y apreciado que llamamos impresionismo. Los críticos de arte han llegado a llamar a su impresionismo "Luminismo" debido a la extraordinaria presencia de la potente luz mediterránea en sus obras.

Acte de Defensa dels Projectes de Desenvolupament Educatiu del curs 2017-2018

Aules per a Majors a les Seus

Dijous 24 de maig, a les 17.00h. al Casal Jove del Port de Sagunt

Projectes que es defensen:

- Agricultura tradicional y agricultura sustentable en su relación con el medio ambiente
- Influencia de la luna en la agricultura. ¿mito o realidad?
- La música como reflejo social
- Historia de la dulzaina
- Restauració de l'església vella de Xert
- Història de la banda de música de Sant Mateu
- Vinaròs es separa en dos

Organitza:

UJI UNIVERSITAT
JAUME I
Universitat per a Majors

Col·labora:



TEATROS Y CINES DE CASTELLÓN. 100 AÑOS DE HISTORIA

Me propongo solo en el presente libro, trazar varios esbozos históricos referentes a nuestra querida ciudad, estudiando solamente algunos de sus monumentos, hechos y tradiciones, demostrativos de su carácter y grandes progresos realizados en su breve historia.

Llevados de nuestro amor a esta hermosa tierra, procuramos estudiar, a grandes rasgos, algunos hechos de su glorioso pasado, ya que tan solo conociendo éste, puede predecirse en parte, el porvenir, pues con razón fue calificada la historia.

Fue el dieciocho el siglo de oro de Castellón, en el que se termina la Casa Capitular, el actual Ermitorio de Lidón, la nueva acequia mayor, el Cementerio del Calvario, el Cuartel del Rey, Colegio de Huérfanos, puente del río Mijares y el Palacio del Obispo.

Se construyó la plaza de la Paz en los lavaderos viejos, el censo era por aquel entonces de 15.000 mil habitantes, oficialmente más de 34.000 que en el censo de 1920. En estos años el cultivo del azúcar, la seda, y el cáñamo caen por la plantación de naranjas, se construye el puerto, la carretera Valencia- Barcelona, Madrid- Castellón, además de la llegada del tren; se necesitan ocio y espectáculos para los forasteros, y se construyó un hotel, Hotel Suizo y dos posadas.

Se necesita mano de obra, como los canteros que pulen grandes bloques de piedra, los albañiles asentando las paredes, los labradores transportando materiales, grupos de mujeres que llevaban sobre sus cabezas capazos de esparto repletos de tierra.

En aquellos tiempos Castellón solo tenía un Teatro, el de la familia Tirado, Teatro del Casino, esquina plaza la Paz, calle Mayor, cuando se cierra éste se abre el Teatro Nuevo en la calle Magdalena nº 4, hoy Escultor Viciano. Hay que decir que la ciudad tenía más teatros de sociedades, como El Liceo, el Popular, el frente Católico y el del Casino Antiguo, pero eran de los socios.

Y por fin, el Teatro

Principal, yo me pregunto, si hoy es impresionante en el 2018, cómo sería a finales del siglo XIX. Se inauguró con la zarzuela El ángel guardián, continuó la programación con más zarzuelas y obras de teatro, pues las compañías de teatro representaban en Castellón, de camino a Barcelona o viceversa. La Plaza de Toros se inauguró el 1897, mientras que La Panderola trasladaba pasajeros y mercancías desde los pueblos a la ciudad. Empezó el cultivo de la naranja en Vila-real, Almazora y después se extendió por toda la provincia.

Se instaló la luz en Castellón y nació el cine con los Hermanos Lumière. Empezó a programarse cine en los teatros con sesiones mixtas de cine y teatro en la misma sesión. Y tengo que destacar que cuando instalaron la luz en el grao, los del ayuntamiento tenían contratado al personal y los trabajadores se dedicaban a encender las luces por la noche y apagarlas por la mañana, pues el interruptor se colocaba junto a la farola y paseando con la bicicleta llevaba una caña larga y una ele al final para encender la luz y apagarla todos los días.

Cuando cerró el Teatro Nuevo, se abrió en el mismo local el Teatro Circo Moderno, que duró pocos años, era mucha la competencia del Teatro Principal. El paisaje urbano cambiaba con la llegada de los cines ambulantes o como el de la plaza Tetuán un barracón según cuentan. En las primeras décadas del siglo XX se inauguraron Plaza de Toros de verano el Salón Variedades, el Cine Ribalta, el Cine Castelar, el Cine Novedades, el Cine Royal y el Romea, el Cine La Paz, luego Doré y más tarde Ideal para pasar a denominarse Rialto y numerosos cines de verano. El Cine Victoria y al lado el Cine Arenós, el Rex, Capitolio, Saboya, Goya,

Sindical, San Pablo, Azul, Condal, Salas Rafalafena, los cines Ábaco en la ciudad del transporte y ahora Cinesa en el centro comercial La Salera y los Neocine del Grao.

La catástrofe del cine de La Paz.

Este cine ubicado en la esquina de la calle Asensi con Herrero, en la Plaza de la Paz, en el año 1918, Castellón estaba pasando unos meses con la epidemia de gripe llamada



Teatro Principal de Castellón, 1894

“La Cucaracha” que diezmó a muchas familias obligó a cerrar todos los espectáculos de la ciudad hasta el 7 de noviembre, mejor que no se hubiese abierto, el 17 de noviembre la en sesión de la 15.30 de la tarde, un día horroroso de lluvia en la ciudad, todos con paraguas al cine, la mayoría niños, estaba programado un grandísimo éxito italiano Los huérfanos del puente de Nuestra Señora, cuando se rompió la cinta y, mientras el operador la montaba, alguien gritó, ¡¡¡fuego!!! Cundió el pánico entre los asistentes y se produjo una avalancha de personas que culminó con la muerte de 20 niños y una niña de entre 7 y 14 años y un soldado de 21 años.



Cine de La Paz, Castellón, 1908

Benicasim, sacó a los niños pequeños en sus brazos a la calle y subiendo y bajando por más niños en diversas ocasiones, hasta que le empujaron, se golpeó y cayó al suelo todavía llevando en sus brazos a dos niños, al caer se dio un golpe en la cabeza y allí se quedó, según contó su compañero Miguel Eroles que también quedó gravemente herido.

Tengo que decir que uno de los niños que murió, su madre estaba ingresada en el hospital a causa de la epidemia, y lo peor queda por llegar, dos hermanos: Pablo Gimeno, de 9 años y Julio Gimeno, de 12 años, también murieron en el cine. Ese día se produjo la tragedia en la primera sesión de la tarde, se apagaron las luces de la calle, cerraron los establecimientos y se decretaron unos días de duelo en toda la ciudad de Castellón. Esta tragedia marcó durante muchos años la ciudad de Castellón.

El soldado asistía al cine con sus compañeros de regimiento del cuartel de San Francisco, este soldado se convirtió en un héroe. Pascual Escóin, natural de

El estudiantz majors també estan en les ones

El programa de formació Universitat per a Majors també està present en la ràdio de la Universitat Jaume I amb el programa VoxUji Sénior.

Podeu escoltar el programa en la freqüència 107.8 de la FM o també mitjançant la pàgina web: <http://www.radio.uji.es/>.

Si us heu perdut algun programa, podeu consular-lo a través de: <http://www.radio.uji.es/programa.php?id=36>



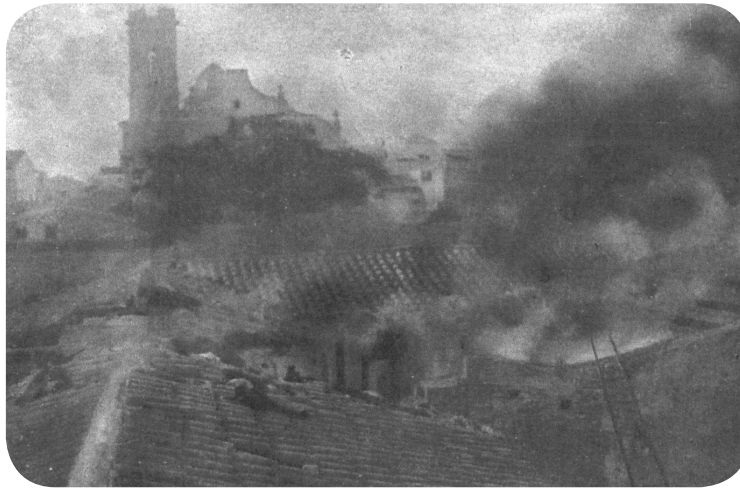
TRAGEDIA DEL CINE "LA LUZ" VILLARREAL 1912

Lo que me ha llevado a la realización de este trabajo sobre el incendio del cine "La Luz" ha sido un interés que desde pequeña le ido desarrollando en saber qué pasó en el cine, ya que en mi casa mi padre siempre había comentado que tenía un dossier pequeño sobre este acontecimiento. Su título es "Catástrofe del cine La Luz Villarreal 27 de Mayo de 1912. Gestión del comité ejecutivo en la distribución de Socorros a las familias de las víctimas". Este documento había pasado de mi abuelo a mi padre y ahora a mis hermanos y a mí. Siempre he pensado que alguna vez podría investigar un poco sobre lo que pasó. También ver como era el Villarreal de esa época. Ver el llamamiento por parte de autoridades, civil, judicial y eclesiástico, a todas las fuerzas vivas de la población, con el objeto de formar una junta de Socorros para las numerosas víctimas.

Villarreal en esta época tenía alrededor de 16.000 habitantes. Era fundamentalmente agrícola. Había un sector muy importante relacionado con la naranja. En esta época, 1910, estamos en la época de los casinos: Casino Antiguo, el de San Isidro, el del Círculo legitimista, pero la gran obra la realiza Consuelo Font de Mora (La Mayorazga), que es el Gran Casino (es el más característico de todos). Allí se harán representaciones, conciertos, fiestas. Después habrá otros más pequeños y también tabernas. Sobre los años 1930 volverá otra época de esplendor con la construcción del Edificio Social de la Caja Rural, la asociación cultural "Els XIII", la Caja de Ahorros local, y el edificio de los

Carlistas, aparte de los religiosos.

El analfabetismo de los hombres era de un 50%, pero en el caso de las mujeres era devastador. Impera el catolicismo y la cultura es esencialmente conservadora. El cine "La Luz" no fue el primero en Villarreal, el primero fue el "Cinema Novedades" que estaba en la calle La Mura. El alcalde de entonces, Francisco Nebot Usó, fue procesado por el incendio, aunque después fue exculpado.



El 27 de Mayo de 1912 en plenas fiestas de San Pascual se estaba proyectando en el cine "La Luz" la película "Alma de Traidor". Había cerca de 300 personas, y el aforo era de 100. Había solamente una puerta de entrada y salida, en un espacio de 90 m2. Se prendió una chispa en la cabina de proyección de la sala, que se propagó y afectó a la estructura del edificio impidiendo la salida de las personas que estaban dentro. El propietario de la sala fue encarcelado. Hubo 69 muertos y 150 heridos graves. Muchos murieron carbonizados pero

otros tantos perecieron asfixiados, chafados o presos de la histeria. Toda la prensa se hizo eco de la tragedia de Villarreal.



A las 7 de la mañana comenzó la tarea de identificación de cadáveres. A partir de este incendio se tomaron medidas para garantizar la seguridad. El enterramiento masivo tuvo lugar la tarde del 29 de Mayo.

La mayoría de las víctimas fueron enterradas en una fosa común, sobre la cual se alza un monumento, una cruz con 69 rosas de hierro forjado, que representan a cada una de las víctimas. Algunos como la familia de Carlos Sarthou

Carreres sollicitan la construcció de un panteón familiar para enterrar a su hija pequeña fallecida también en el incendio.

Muchas fueron las personas que aportaron limosnas, entre ellas Alfonso XIII con mil pesetas. Se recogieron en total 49.213,26 pesetas. Se acordó nombrar un Comité Ejecutivo para administrar los fondos destinados al socorro de los siniestrados. Las indemnizaciones se reducen a tres categorías, según la gravedad de las lesiones.

El hombre que recupera la memoria de las víctimas es Vicente Manrique, forma parte de la tercera generación desde el incendio. Desde hace 11 años se homenajea a las víctimas con una misa y una ofrenda floral en la tumba del cementerio.

Este incendio sirvió para que se revisara y actualizara la legislación sobre el cine. Se endurecieron las normas y se exigió que los proyectores fueran manejados por personas formas y con conocimientos sobre extinción de incendios.

DONAR VIDA A LES PARAULES

En el taller de teatro "Donar vida a les paraules", que s'ha impartir enguany dins del marc del programa de la Universitat per a Majors de l'UJI, s'han desenvolupat diverses dinàmiques de grup al voltant de dramàturgies textuais de texts originals en castellà i, sobretot de traduccions al valencià de texts de Federico Garcia Lorca, treballant tant la vessant dramàtica com la poètica dels texts. També s'ha tractat d'estimular la capacitat crítica i analítica davant dels texts, així com la capacitat de memorització i interiorització dels parlaments dramàtics. I finalment, s'ha gaudit del procés de posar dempeus la poesia lorquiana sobre un escenari i donar vida a les paraules a través dels personatges i de les seues accions en una representació teatral.

Al final d'aquest enriquidor i estimulant viatge, el passat 9 de maig van portar la poesia lorquiana del paper a l'escena en un muntatge d'un text dramàtic en el Teatre del Raval de Castelló, on va tindre lloc la representació teatral de "Quan la poesia es fa humana", a partir de traduccions al valencià de texts del popular poeta andalús.





PREINSCRIPCIÓ 2018/2019

Programa de formació permanent

Universitat per a Majors

Termini Del 14 de maig al 26 de juny de 2018

Com fer la preinscripció?

- En Registre de la Universitat Jaume I.
- A la Secretaria de la Universitat per a Majors.
- En la pàgina web:

<http://preinscripcio.uji.es>

Vols saber més?

Posa't en contacte amb nosaltres al telèfon 964729322 o mitjançant el correu electrònic:

majors@uji.es

Quins requisits són necessaris?

Tindre més de 55 anys i ganes d'aprendre.

Més informació en: <http://majors.uji.es>

Jornades de Portes Obertes
Del 14 al 25 de maig de 2018

 UNIVERSITAT
JAUME I
Universitat per a Majors