

Renaixement

La revista dels estudiants de la Universitat per a Majors



UNIVERSITAT
JAUME·I



UNIVERSITAT
JAUME·I



**EDICIÓ ESPECIAL
PROJECTES DE RECERCA DE
L'AULA PER A MAJORS DE
LA SEU DEL NORD**

Any X N° 24 juliol 2013

Donatiu: 2 euros

EL VALOR DE LA EDUCACIÓN



“Educarse”, “formarse” o “aprender” siempre han sido términos habitualmente asociados a la actividad que realiza un estudiante o alumno durante su asistencia a un curso, ya sea de forma puntual o continuada en un colegio, instituto o universidad. Está comúnmente aceptado que durante esta actividad, el alumno debe asistir atento a las clases que un profesor imparte, realizando las tareas y ejercicios que se le asignan para de esta forma obtener los conocimientos y alcanzar las aptitudes necesarias objetivo del curso en cuestión.

Las inquietudes de un alumno no deben desaparecer cuando sale del aula y las dudas y su interés por aprender se extiende mas allá de la duración de la clase, es por eso que un alumno debe ser entendido como una persona activa que observa, percibe y analiza, todo esto para seguir aprendiendo en un sentido amplio de la palabra; mejorando aquello que hace o alcanzando una comprensión mayor del entorno.

Este número especial de la revista *Renaixement* ha sido editado con las contribuciones de los alumnos de la Seu del Nort de la Universitat per a Majors. Estas aportaciones son los resultados de sus investigaciones en diferentes aspectos artísticos y culturales.

En primer lugar, estas aportaciones representan un paso más en su formación como personas, como alumnos inquietos motivados por su interés de comprender con mayor profundidad y objetividad ciertos aspectos del entorno que les resultan de especial atención. En segundo lugar, la edición de esta revista con estos trabajos, obedece también a un objetivo tan importante como es el de enseñar. Nuestro conocimiento y experiencia no debe ser retenida ni guardada, debe ser transmitida en la medida de lo posible, para que otras personas y generaciones puedan aprovecharse y disfrutarla.

El aprendizaje sólo tiene sentido si el estudiante es una persona activa, capaz de absorber lo que aprende y adquirir nuevas habilidades y competencias. No obstante, sería una verdadera lástima, si este mismo estudiante no desarrollara en si capacidades e inquietudes para aumentar sus conocimientos, expandirlos y compartirlos. Esta actividad altruista es muy beneficiosa para la comunidad y la sociedad en general, la cual tiene a su disposición nueva información, pero también para el propio alumno que puede rentabilizar y promover un uso a su conocimiento.

La Universitat per a Majors, siempre ha promovido este aprendizaje activo, ofertando actividades, tutorizando trabajos de investigación y facilitando medios como esta revista o herramientas de internet para que el conocimiento se aplique y crezca, dando sentido al aprendizaje permanente.

Salvador Cabedo Manuel
Director de la Universitat per a Majors

PROYECTOS DE INVESTIGACIÓN

SAN MATEO DE LAS FUENTES	4
REFRANYS I DITES POPULARS	6
ALL I OLI; UNA TRADICIÓN GASTRONÓMICA Y CULTURAL	7
LES VIGILIES	8
MONUMENTOS DEL PATRIMONIO DE LOS MARQUESES ...	10
COSTUMBRES Y OFICIOS DESAPARECIDOS: PELAIRES	12
DESCRIPCIÓN DE LAS VÍAS PECUARIAS	14
EL “BUREO” DE LA BARSELLA	16
PINCELADAS DE LA HISTORIA DE SANT MATEU	18
OFICIOS DESAPARECIDOS	20
IGLESIA ARCIPRESTAL DE SANT MATEU	22
TORRE Y ERMITA DE SANT MARC DE LA BARSELLA	24
ERMITA DE LOS ÁNGELES	27
TRAGE COSTUMISTA DE SANT MATEU	30
LOS OLIVOS MILENARIOS DE LA JANA	32
JUEGOS POPULARES	33

Renaixement

Director

Salvador Cabedo Manuel

Coordinadora

Pilar Escuder Mollón

Editores

Mónica Sales Giner, M^a Paz García Alegre

Maquetación

Salvador García Gil

Edita

Universitat per a Majors
12071-Castellón de la Plana
Despacho DB0045SD
e-mail: majors@uji.es

Depósito legal: CS-188-2004
Imprime: Gràfiques Color
Imprés S.L.U.



La Universitat per a Majors en Facebook

Búscanos en Facebook



Universitat per a Majors

Me gusta

Y en la dirección: <http://twitter.com/mayoresuji> o @mayoresuji



CONCHA CASTELLET, FRANCISCA PASCUAL, CARMEN GALLENCH, PILAR GARCÍA, ROGELIA GAUSACH Y ROBERTO GINER

SAN MATEO DE LAS FUENTES

Es necesario que conozcamos nuestro pasado reciente, solo de esta forma entenderemos mejor el presente y al mismo tiempo nos sentiremos orgullosos de nuestro pasado histórico.

En Sant Mateu tenemos un impresionante patrimonio y otro tanto que ha desaparecido en el desarrollo de los últimos años. Queremos centrar el trabajo en el tema de las fuentes y el abastecimiento de agua en la localidad.

Muchas de estas fuentes y conducciones han desaparecido en los últimos años aunque existe documentación sobre ello. Sin embargo la importancia era vital hasta hace poco, cuando a través de ellas llegaba toda el agua necesaria para el abastecimiento del pueblo a través de sus fuentes, abrevaderos, cisternas, pozos, etc.

El agua es, ha sido y será indispensable para la vida de las personas y los pueblos. Tal vez haya cambiado la forma de hacerla llegar pero no la necesidad de esta.

El agua estaba siempre presente en la vida de los ciudadanos. Simplemente recordar que algunas frases han llegado hasta nuestros días como “Tanto va el cántaro a la fuente que al final se rompe”.

En primer lugar nombraremos las que se encuentran situadas fuera de la villa, la mayoría actualmente en uso. Destacamos la *Font de Morella*, *Font Cuberta*, *Font de les Piques*, *Font de l’Aiguanova*, *Font del Sinyó*, *la Fonteta*, *Font de l’Aljub*, etc. También hay que señalar que algunas han desaparecido con el paso del tiempo.

En segundo lugar, vamos a hacer un recorrido por las fuentes de dentro de la villa. Fue en los años 50 y 60 cuando se produce la época de mayor esplendor de las fuentes del pueblo, ya que de ellas dependía todo el abastecimiento de agua para la vida diaria. Tal fue su importancia que el pueblo llegó a llamarse *San Mateo de las Fuentes*.

Pasamos a nombrar la mayoría de ellas y su ubicación. La primera fuente estaría situada en el antiguo Cuartel de la Guardia Civil, hoy colegio Calvo Sotelo. En la avenida de los Ángeles, esquina Beato Jacinto, otra. En la calle Cantacorps había dos fuentes, una en la esquina Girasol y otra en la esquina Tapias; en la calle La Feria, dos (una frente a la calle Zaragoza y la otra frente a la calle El Gallo), en el Llano San Pedro había otra; en la plaza La Monjas una que fue la última en quitarse; en la plaza dels Llauradors y en la avenida de los Mártires, entre el número 10 y 12, la última.

Fuera del Convento de Santo Domingo había otra fuente encañonada. La dio el Gran Maestre de Montesa Fray Pere de Thous que fundó el convento y fue en el año 1360. Se la dio a la comunidad como dueño y señor de la misma. Esta fuente estaba antiguamente en medio de la plaza de Santo Domingo y se llamaba de “la Piedad” por una imagen de María Santísima que estaba dentro de un nicho que cubría la fuente. Desde esta salía un caño de agua al palacio de Montesa para regar. El año 1738, por convenio entre religiosos y el Gobierno de la Villa se trasladó más arriba al lado de la pared. Así estaba mejor situada y

quedaba la plaza más despejada. El agua de esta fuente caía en una balsa de piedra para abreviar las caballerías, de donde pasaba a un vivero para el riego del huerto del convento.

Otra fuente importante que ya no existe fue la que estaba en el convento de las Monjas Agustinas. Llegaba hasta allí por medio de un túnel encañonado y cubierto que traía el agua desde el río. Se hizo el año 1774 para comodidad de aquellas señoras y pagada por ellas. De aquí el agua salía a un abrevadero que había en la parte de fuera para abreviar animales y el agua volvía a entrar dentro. A modo de curiosidad, encima de esta fuente se puso un Santo al que los vecinos veneraban. Pero quitada la fuente, se quitó el santo y se terminó la fiesta.

También existían bastantes pozos y muchas cenias dentro del casco medieval, alguna de ellas todavía en uso, como la que se encuentra en el patio del ayuntamiento y que se usa para el riego de huertos. Y fuera del casco, también existían muchas cenias que se usan actualmente para el riego.

Por último, están la fuente *la Font del Pla* y la *Fuente de la Plaza* o *Fuente del Ángel*, que tendrán un tratamiento más amplio en la siguiente parte por su mayor importancia.

En esta tercera parte del trabajo, vamos a centrarnos exclusivamente en las dos fuentes que todavía tenemos en nuestra localidad. Fuentes que si han resistido al paso de tiempo y que todavía tenemos para que turistas y locales puedan dis-



frutar de su belleza.

Ambas fuentes han aguantado casi intactas al paso del tiempo. Una más que otra y tras alguna que otra restauración. Una de las joyas que se ha conservado es *la Fuente del Ángel* en la Plaza Mayor. Debe su nombre a la imagen que la remata, con un tintero en su mano y una pluma en la otra. Es el tetramorfo del evangelista San Mateo y que representa las armas de la villa. A ella llegaba el agua a través de un acueducto de piedra cerrado de pared por los lados y cubierto de bóveda, de las cuales ya hay constancia en ordenanzas municipales de 1596 a nombre del Rey Felipe II “establien, estatuhiren, e ordenaren” que no “danyen ni trenquen les canonades de les fonts”.

A lo largo de muchos siglos, con el trasiego de los cántaros, se pueden observar en los bordes de la fuente los profundos surcos que han sido capaces de dejar en la piedra y que recuerdan esos días en que la gente todavía llenaba los cántaros en la fuente para proveer de agua potable a las casas.

A modo de curiosidad, hay que apuntar que esta fuente se encontraba en el centro de la plaza. En el año 1867 se trasladó a una esquina debido a la construcción de la carretera del maestrazgo que pasaría por la plaza. Se adjunta parte del documento de autorización de ese año para el traslado de la fuente a una esquina. Se adjunta la primera y última hoja de las cuatro que formaba la escritura por la que se adopta el acuerdo del cambio. Curiosamente las dos fuentes son estéticamente parecidas. Estaban circundadas por barandillas de hierro primorosamente labrado que, además de darles mucha belleza, impedía la entrada a las caballerías para mayor limpieza y cuidado de la calidad del agua. Luego las dos están formadas por una balsa principal de figura ochavada. De ella se eleva una columna de mármol muy bien trabajada y agujereada, por cuya concavidad se da paso el agua que sube y entra en una gran taza en forma de concha de pechina, que descansa sobre esta columna. A esta le cubre otra de la misma

figura creando una esfera de finísimo y muy hermoso jaspe. La taza despidе sus aguas con mucha abundancia por las bocas de cuatro leones de bronce que sirven de caños y caen dentro de la balsa de piedra. Las dos fuentes están trabajadas y adornadas de un mismo modo y por un mismo orden de arquitectura.

La diferencia más notable entre las dos es, que la de la plaza tiene un pedestal de mármol que alberga el Ángel de bronce encima, mientras que la de *Santa María* o *Font del Pla* tiene encima una imagen de la “*Mare de Déu*”. Los más mayores, todavía podemos recordar con curiosidad como en los estanques de ambas fuentes había peces todo el año. Lo cual da idea de la pureza de las aguas y de la belleza que implicaba la contemplación de este hábitat. La importancia de las fuentes era muy grande. Y el respeto por ellas de la gente del pueblo aún mayor. La fuente aparece en canciones de los bailes típicos de la localidad. En las fiestas patronales del pueblo, se hacía el corro para los toros y se cubría la fuente mediante una construcción hecha toda a base de maderas de forma artesanal por los albañiles de la época, quedando dicha fuente por debajo del carafal del ayuntamiento con los cuatro caños manando agua pura y cristalina.

La *Fuente de Santa María*, es conocida por los ciudadanos como la *Font Del Pla*. Todavía hoy presenta un estado primitivo y se cita su construcción en 1365 con sus acueductos, sus barandillas, sus seis columnas para sostener una techum-

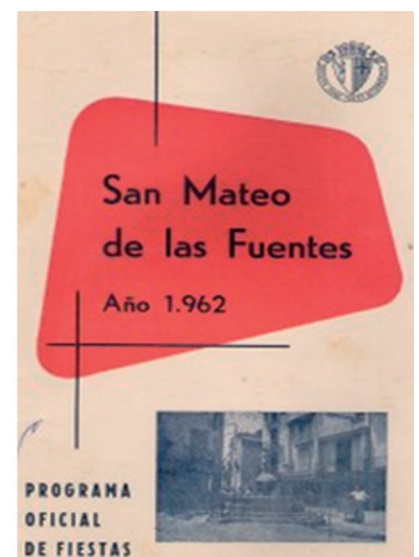
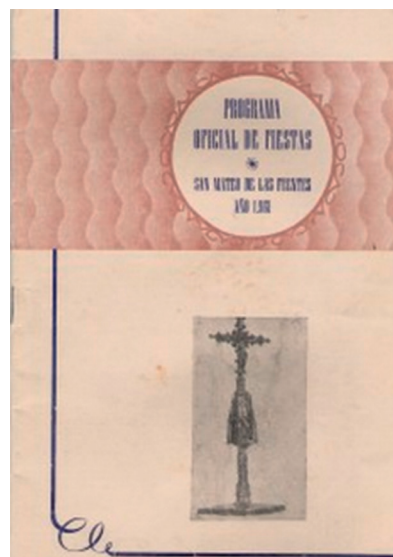
bre. Su gran pechina y sus cuatro caños que son cabezas de dragón. Y coronando la fuente la imagen de piedra policromada que representa a la Virgen y da nombre a la fuente y la plaza.

La belleza de esta fuente hizo que se conociera en España entera. Incluso se construyó una réplica en el Pueblo Español para la Exposición de Barcelona.

Ambas fuentes son muy antiguas. La *Fuente del Ángel* aparece ya citada en 1365 y la de *Santa María* en 1373. Es por ello que seguro fueron construidos durante el Maestrazgo de D. Pere de Thous (1327-1374). Tan importantes como las fuentes son las canalizaciones que se construyeron para hacer llegar el agua desde los manantiales que se encontraban a varios kilómetros de la localidad.

Así pues, incluso se llegaron a hacer unas ordenanzas municipales llamadas “*Rubricas dels que danyen les canonades de les Fonts*”. En estos se regulaba toda la actividad agrícola que podía dañar las acequias subterráneas que transcurrían por debajo de las fincas de los particulares. A modo de ejemplo no se podía labrar, ni plantar árboles a once palmos de la acequia.

Se puede consultar una versión completa de este trabajo en <http://mayores.uji.es/blogs/antopsantmateu/?p=1077> o simplemente con introducir en el buscador Google las palabras “San Mateo de las fuentes”.



M^a CARMEN BALDRICH, JOSEFA BALLESTER, MARITA BOVER, JOSEFA BOVER, TERESA BOVER, APARICIA RAMOS, CARMEN REDÓ Y NELLY SUÁREZ

REFRANYS I DITES POPULARS

El Diccionari de la Llengua Espanyola defineix el refrany com “Dita aguda i sentenciosa d’ús comú”. La majoria dels refranys són observacions encunyades per l’experiència col·lectiva al llarg del temps, fruit de la parla i no de la literatura culta, fan referència a temes diversos: la meteorologia, els mesos de l’any, el calendari, les feines agrícoles, la parella, la família, els diners, l’amor, l’amistat, els animals, el menjar, etc. Antigament podien servir als agricultors per preveure pluges o altres inclemències del temps.

Pensem que aquest recull de refranys i maneres de dir pot tenir una funció aclaridora ja que com s’utilitzen de manera mecànica i en situacions molt concretes, és possible no tenir una idea clara del seu significat precís, sobre tot entre parlants joves i nous valencianoparlants.

Si Montsià porta capelleta, aigua fins la bragueta. Si el cim del Montsià està nuvolós és senyal de pluja.

Pardal que vola, a la cassola. No s’han de deixar passar les ocasions.

Qui canta a la taula i al llit no té els cinc sentits complits. Aquesta dita expressa la necessitat de guardar les formes adequades en cada moment.

No es pot dir blat mentre no estigue al sac i ben lligat. Fins a última hora no es pot dir que una cosa la tens segura.

A l’abril, cada gota val per mil. La pluja d’abril és molt profitosa per a l’agricultura.

A l’Ascensió, cireretes a muntó. La festivitat de l’Ascensió coincideix amb la producció de cireres.

Les coses ocorren quan és el moment adequat.

A les penes, punyalades i als disgustos, gots de vi. Quan les coses van maldades hem de procurar superar-les.

Gallina vella, bon caldo, Una persona major també pot ser atractiva i, a més, se li suposa una major experiència.

La llengua no té os i trenca lo més gros. Fa referència al mal que es pot fer amb crítiques.

Es pensa ser l’ama del carxofar sense carxofes. Es creu ser molt important quan realment no pinta res.

Amagar el cap baix l’ala. No afrontar els problemes.

Estar entre l’espasa i la paret. Trobar-se en una situació difícil.

Cel rogenic, pluja o vent. Fa referència a l’oratge que farà.

Eixir del foc i caure a les brases. Fugir d’un perill i anar a parar a un altre pitjor.

Ploure a bots i barrals. Ploure intensament.

I un coc en vores! Per dir que una cosa no te la creus

Ves a pastar fang. Forma d’acomiar algú que no ens cau massa bé.

Tenir la castanya torta. Estar malhumorat.

No té pels a la llengua. Es diu de la persona que no té vergonya per a dir les coses que no tothom s’atreveix.

Fa més temor que una pedregà en sec. Quan algú o alguna cosa no inspira confiança.

A Sant Joan, bacoques. Verdes o madures però segures. Les coses ocurreran quan sigue el moment adequat i no abans.

Torna-li la trompa al xic. Quan la mare està farta de que el fill li conteste sempre el mateix.

Sempre plou quan no hi ha escola. Es diu quan les coses no succeeixen quan nosaltres les hem previstes .

NOTA: És una selecció del treball “Refranys i dites populars”





ROBERTO GINER

ALL I OLI; UNA TRADICIÓN GASTRONÓMICA Y CULTURAL

All i oli, una tradició en el temps i que ha format part de nostra cultura i de la de nostres antepassats. Però no per ell men tradicional totavia en la actualitat. Eran temps en los que la vida en los pueblos se basaba en el trabajo continuo en el campo, como consecuencia de todo ello "la naturaleza" en sí adquiría una especial importancia para estas gentes. Agua, viento, sol, hielo, nieve, etc., adquirirían un valor sobrenatural y pasaban a formar parte fundamental en el día a día de sus vidas. Se podría decir de nuestras vidas, ya que lo hemos visto y vivido.

La ropa se lavaba toda en los lavaderos y el agua que llegaba a las casas y servía para todos los menesteres se traía con cántaros desde las fuentes. Sin olvidar que la única energía que había en las casas era la luz de un candil o la chimenea, la cual estaba siempre encendida. To-

das las tareas del campo se hacían a mano o con ayuda de algún animal, desplazándose a pie la mayoría de los casos sin importar lo lejos del lugar de trabajo. El pan se amasaba en casa y se llevaba al horno para toda la semana.

Pues bien, después de esta pequeña introducción a la vida agrícola en esos días en que llovía y no se podían realizar las tareas agrícolas, y por ello terminaba siendo como festivo. La lluvia se consideraba como una bendición para el campo. Era en esos días cuando se solía hacer el *all i oli*. Siempre con huevos del propio corral, pan y aceite de la cosecha propia. Naturalmente se solía acompañar con algo muy sabroso al tiempo que económico, "Sardinas saladas o sardinas de Casco". El *all i oli* también podía servir para acompañar una buena *torrà*, puesto que en esos tiempos se solía criar en cada casa un cerdo al que se cuidaba y cebaba durante

todo el año. Y al que se guardaba como oro en paño para ocasiones como esta u otras. Se le alimentaba fundamentalmente con todo lo que sobraba en la casa o proporcionaba el campo y que servía para su engorde. De modo que la palabra "reciclar" no ha sido inventada en el mundo moderno, pues nuestros mayores ya la tenían bien presente en su día a día. Todo se aprovechaba, no se tiraba nada, y el cerdo se sacrificaba a final del año y de él se utilizaba todo, no tenía desperdicio y algunos de estos condimentos tan sabrosos eran los que acompañaban este magnífico *all i oli*. Como no, siempre alrededor y al calor de la *vora el foc* (chimenea) y en la que siempre había tiempo para que los abuelos contaran algún cuento a su nieto, sentados encima de sus brazos. Es así como este *all i oli* se ha convertido en toda una tradición y una cultura en el tiempo.

JOSÉ VAQUER

LES VIGILIES

Durant els anys 40 als 60, impulsat per l'Església i amb la col·laboració de les autoritats locals, van promoure la celebració d'actes i festes religioses - populars. Entre totes elles destacarem les celebracions de la festivitat del patró o patrona d'un carrer o carrers. Moltes d'aquestes festes han desaparegut, però altres s'han conservat, com la de sant Antoni, la de la Mare de Déu de la Font i la de l'Àngel.

A cada un dels carrers principals hi ha un quadre de ceràmica amb la imatge del patró. En eixe lloc del carrer feien un gran altar escalonat i ornamentat amb plantes "floreres", cabelleres, arcs envoltats amb matisa, xicotetes imatges..., era la VIGILIA.

FESTA DE SANT ANTONI: Dia 17 DE Gener.- Es la primera vigília que es fa a l'any. En temps antics la VIGILIA ja es feia a l'entrada d'una casa del carrer, bé pel fred que fa al gener o perquè passava la carretera. Els majorals ja preparaven la festa dos setmanes abans: sembraven llaors de cereals en llocs foscos per fer les "cabelleres", cada un dels majorals feia catorze dotzenes de neules amb "els neulés". Les neules són unes pastes molt fines i rodones, fetes amb farina i aigua i cuites als neulés. Amb dos dotzenes de neules cada majoral devia de fer una rastro per a adornar la vigília.

La vespra de la festa es muntava la VIGILIA. Es feia un altar amb escales al primer d'ells la imatge de Sant Antoni, als altres més imatges de sants i les cabelleres blanques. Als costats de l'altar floreres per adornar. Al fons i als costats unes cortines per a decorar. Penjades pel sostre estaven els rastres de neules i davant de l'altar dins dels cistells les altres neules preparades per a ser beneïdes pel Sr. Retor. Al dia

següent, dia de la festa, a primera hora del matí abans d'anar a treballar al camp, passaven els agricultors més matiners amb els seus animals (matxos, burros, cavalls...) per a rebre la neula beneïda. Després continuaven passant més agricultors, els xiquets abans d'anar-se'n a l'escola amb els seus gossets, conillets, diversos tipus de pardals... i finalment algunes dones que anaven a comprar.

Cap a les deu del matí es tancava la vigília i els majorals, veïns del carrer i del poble assistien a la missa que es celebrava en honor de Sant Antoni. Al acabar, el retor o el vicari acompanyat pels veïns del carrer anaven a la vigília on es sortejaven els majorals, els quals serien els encarregats de preparar la festa l'any següent. Als nous majorals com era costum, se'ls portava a casa tres "Pastissos de Glòria".

Per la vesprada els xiquets jugaven a jocs de carrer, algunes vegades feien cine i altres berbena on assistien els veïns del carrer.

Al dia següent per la nit començava la novena. Els xiquets i xiquetes del carrer anàvem anunciant la novena amb una campaneta i la següent cançoneta: "A la novena de Sant Antoni, Toni, Toni. El primer toc..." . Després començava la novena amb els resos i els gossos amb el nom de quasi tots els "pardalets" que hi ha.

Aquesta festa s'ha conservat fins avui, encara que s'han produït alguns canvis. En lloc d'haver sis "majorals" hi ha 10, vuit són veïns del carrer i els altres són grangers que col·laboren en el preparació de la festa. La VIGILIA es fa la vespra pel matí i per la vesprada es reparteixen, després de ser beneïdes, les neules i les "primetes" a la gent del poble que van acompanyats pels seus animals, es troba en falta als agricultors amb els seus "matxos i

burros". Com a novetats trobem: la processó amb la imatge del sant pels carrers, davant van els cavalls amb el seus cavallers i darrere els veïns i altres persones. També es fan fogueres, la cremà del dimoni i la "torrà" de les "botifarres" i "llonganisses" en les brases de les "burgueres" repartides per tot el carrer.

SANT MIQUEL: Dia 8 DE MAIG.- La vespra de la festa, els majorals del carrer, anaven a la capella, que hi havia al carrer La Cort, i adornaven l'altar amb cabelleres i plantes. Al dia següent feien una missa a la mateixa capella o a l'església de Sant Pere. I per la vesprada jocs per als menuts i la "trencà d'olles" amb els seus "rics" regals i alguna olla plena d'aigua. Després per a berenar prim amb xocolate o fruita. I al dia següent començava la novena a Sant Miquel pregonada pels xiquets amb la campaneta i la corresponent cançoneta.

SANT DOMINGO: Dia 4 D'AGOST: A l'igual que en la festa de Sant Antoni, la VIGILIA també la feien en l'entrada d'una casa, ja que pel carrer passava la carretera. Els majorals adornaven l'altar amb cabelleres, plantes i un "cossiet" amb un "panicalal" on penjaven bossetes i "estampetes" de santets. I com a les altres vigílies, es feien jocs, festes... i missa a l'Església Arxiprestal del mateix carrer.

VIGILIES AL CARRER

Als carrers La Fira (Santa Magdalena), Morella (Sant Jaume), Sant Bernat (Sant Bernat), Valencia (Sant Agustí) i Sant Gil (Sant Gil), feien les vigílies al carrer, de la següent forma: Veïns del carrer La Fira dels anys 50. Vigília de Santa Magdalena.

Els majorals durant tot l'any organitzaven la festa. La vespra del dia

de la festa muntaven la VIGILIA. En primer lloc des de la imatge del sant, col·locaven una escala de dos metres d'amplària adornada als seus costats amb matisa. En l'últim escaló posaven les "cabelleres" totes blanques, que junt amb imatges de sants, jesusets i altres figures, "cossiets" amb les seues plantes amb flors i més "cabelleres", que repartides per tots els escalons ornamentaven tota la VIGILIA. Per acabar d'adornar, en els primers escalons feien un arc de "matisa" amb flors entre les seues fulles. Quan acabaven la vigília, les veïnes del carrer la miraven de d'alt a baix per donar-li l'aprovació o per buscar els defectes que podria tindre. La "crialla" corria i jugava per davant d'ella, els xiquets aprofitaven, quan les xiquetes i les joves anaven a veure la vigília, per a tirar els "escopins" que s'enganxaven al seu cabell o als seus vestits i que a vegades no els podien desenganxar. Altres més atrevits tiraven "mosques d'àcid", per a espantar-les.

L'endemà, dia de la festa, es celebrava una missa en honor del sant o santa, on assistien els veïns del carrer. Quan s'acabava la missa els veïns del carrer amb la presència del mossèn sortejaven els majorals per al pròxim any, als quals se'ls portava els típics "Pastissos de Glòria". Per la vesprada després de jugar als jocs de carrer, als xiquets i xiquetes se'ls donava per a berenar prim i meló de "moro" o de "tot l'any" i altres fruites del temps. De vegades finalitzaven la festa amb una berbena i amb altres actes festius.

Al dia següent, per la nit, en moltes de les vigílies, després que els xiquets pregonaven pels carrers l'inici de la novena, començaven amb els resos de les oracions i després cantaven els gossos del sant. El darrer dia feien una festa i fins a l'any següent.

VIGILIA DE LA MARE DE DEU DE LA FONT: La comissió o majorals dies abans de la festa, anaven a la muntanya on tallaven la "matisa" per a confeccionar la "vigília". Per a

adornar-la en les cases dels majorals confeccionaven ornaments de paper. També sembraven llaors de lleguminoses en cossiets, les quals al germinar a la foscor produïen "cabelleres" blanques.

La vespra de la festa, el 8 de setembre, tots els majorals amb l'ajuda d'altres veïns muntaven la vigília. En primer lloc vestien les columnes de la font amb la "matisa", mentre les dones adornaven la imatge de la Mare de Déu amb una corona i un vestit, guardat durant tot l'any, en una casa del veïnat per a la festa. Des de la imatge fins al repeu de la font posaven una escala, que adornaven amb els cossiets de les cabelleres i amb xicotetes imatges. Després les veïnes portaven cossiets de diferents tipus de plantes, les quals envoltaven el piló de la font, al mateix temps les ornamentacions de paper es posaven d'unes columnes a les altres. D'aquesta forma la VIGILIA ja estava acabada.

Per la vesprada, després de fer la vigília, tota la gent es reunia al Pla. Els més joves jugaven als diferents jocs de l'època. Per la nit a vegades feien berbena, després els majorals, per "turnos" vigilaven la vigília.

Al dia següent, dia de la festa, per als menuts feien "cucanyes" i altres jocs. Finalment es celebrava una missa, després de la missa es sortejava entre tots el veïns als

dotze "Majorals", els quals seran els encarregats d'organitzar la festa de l'any següent. Els majorals de l'any regalen als nous "Pastissos de Glòria"

Eixa mateixa nit començaven una "novena" en honor de la Mare de Déu. Totes les nits els xiquets amb unes campanetes anaven per tots els carrers del barri, convidant a tots els veïns a la novena, a l'acabar es cantaven els gossos a la Verge. L'últim dia de la novena es feia una foguera al mig del Pla i fins a l'any següent.

VIGILIA DE L'ÀNGEL: Es celebra el dia 2 d'Agost pels veïns de la plaça Major i del carrer i raval Barcelona. Els majorals com en totes les altres vigílies organitzen la festa. I a l'igual que al Pla, munten la VIGILIA damunt la Font, la qual adornen amb les "cabelleres", amb varietats de plantes i altres ornaments. Per la nit, solien fer berbena al mig de la Plaça. Al dia següent missa en honor de l'Àngel, sorteig dels majorals, repartiment dels "Pastissos de Glòria" i dinar de festa grossa. Per la vesprada jocs populars per la plaça i després a buscar el típic berenar, "prim amb meló o raïm primerenc", que cada xiquet anava a buscar a casa d'algun parent o amic on l'havien convidat, i algunes vegades un got de cafè gelat fet de "malta" amb una geladora manual. Per la nit del dia següent la novena com a les altres VIGILIES.

CALENDARI DE FESTES DE CARRER AMB VIGILIA

17 de gener	Sant Antoni	Historiador Betí
8 de maig	Sant Miquel	La Cort
22 de juliol	Santa Magdalena	La Fira, Sant Francès, Gall, Pla Sant Pere
25 de juliol	Sant Jaume	Morella i Les Parres
2 d'agost	L'Àngel	Plaça Major, carrer i raval de Barcelona
4 d'agost	Sant Domènec	Sant Domènec
20 d'agost	Sant Bernat	Sant Bernat, Av. dels Àngels, Raval Sant Isidre
28 d'agost	Sant Agustí	València, Bon aire, Plaça de les Monges
1 de Setembre	Sant Gil	Sant Gil

CARMEN MARQUÉS, CARMEN SEGARRA, VICENTE FERRERES, MERCEDES CURTO, JOSÉ QUE-
ROL, JOSÉ SEGARRA Y JOSÉ VAQUER

MONUMENTOS DEL PATRIMONIO DE LOS MARQUESES DE VILLORES



Torre Palomar

En Sant Mateu, dos de los edificios catalogados como monumentos eran propiedad de los Marqueses de Villores: Torre el Palomar y Palacio de Villores.

Fue inscrita como monumento en el Catálogo de Monumentos y Conjuntos de la Comunidad Valenciana en el año 1983, con la denominación “Masía Fortificada Torre El Palomar” o “Castillo-Palacio Torre Palomar”.

Está situada en el Noroeste del Municipio de Sant Mateu a 2 Km. de la población.

Fue construida a finales del S. XVI y principios de XVII. Su estilo es de arquitectura medieval.

Al principio de su construcción se usaba con fines militares y como residencia temporal. Al mismo tiempo como vivienda para los “masoveros” que trabajaban las tierras. Actualmente como vivienda y almacén de los masoveros que cuidan las explotaciones agrícolas y ganaderas.

Su estructura

Está construida sobre un solar de forma cuadrangular de 17 m. por 17 m. Su altura es de unos 15 m. En cada una de sus esquinas se le-

vanta un torreón, de 5.50 m. de ancho, que acaba con una cornisa y las almenas en lo más alto. Los cuatro torreones quedan delimitados con la base por aleros o cornisas. En el tercio inferior de cada esquina se encuentran almenas en forma de tambor. Las puertas quedan defendidas desde lo alto por matacanes, como los utilizados en los combates en la defensa de los antiguos castillos, algunos han quedado desplazados respecto a las puertas. Su construcción es de fábrica de sillería en la fachada principal, en las restantes fachadas hay una mezcla de sillares más pequeños e imperfectos y de mampostería.

Destacan los sillares en las esquinas y en los vanos de las ventanas y puertas de las fachadas. En la fachada principal encontramos tres ventanas en la planta noble, dos en el entresuelo y cinco de más pequeñas en la parte alta y en los torreones. Las ventanas principales tienen sus alfeizares adornados con cornisas. La puerta principal es de forma rectangular. El vano está formado por dos pilares que sostienen un dintel de piedra.

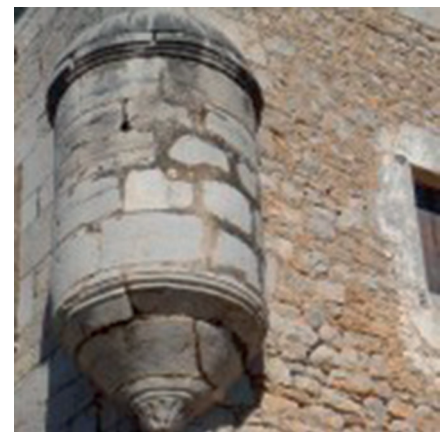
Distribución interior: A través del tiempo ha sufrido muchas transformaciones. En los últimos años se ha adecuado a los intereses de los nuevos propietarios, ya sea como vivienda de los masoveros o como almacén de uso agrícola.

En tiempo de los marqueses de Villores, la planta baja debió utilizarse para el personal de servicio, en ella, en primer lugar se encuentra una gran entrada donde

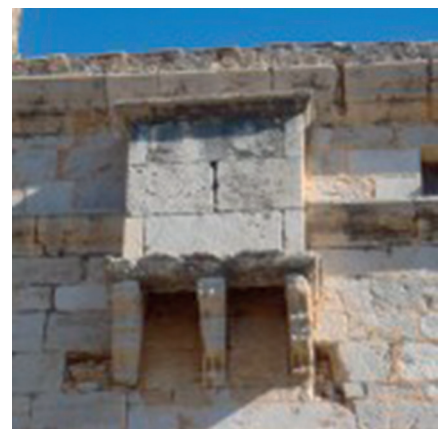
observamos un arco carpanel que se apoya en una ménsula rectangular así como una escalera para acceder a la planta noble. A la iz-



Fachada



Tambor



Matacan



Palacio del Marqués de Villores

quierda en la base del torreón hay una cocina con la típica chimenea. A la derecha, en la base del otro torreón, otra dependencia. Al fondo estaban situadas las caballerizas, allí se observa un arco apuntado de piedra de sillería, y a los laterales en las bases de los torreones posteriores unas estancias que hacían de pajar y donde guardaban los apeos para el campo. En las dependencias laterales se debían guardar los productos de la cosecha.

La planta principal servía como residencia de los señores. En ella destaca un gran arco apuntado que debía dividir un gran salón en dos partes. En cada uno de los rincones de la planta, en los torreones, se encuentran unas dependencias destinadas a diferentes usos. Todas las estancias dan al exterior a través de ventanas.

En la planta superior también se observa un arco apuntado en medio del desván, así como los espacios donde están situados los matacanes. A través de una portalada rústica se accede a las estancias situadas en los torreones.

Las cubiertas de los torreones son planas. El resto está cubierto con teja árabe.

PALACIO DEL MARQUES DE VILLORES

Es un palacio renacentista, que conserva todavía la tipología del gótico. Fue construido a principios del S. XVI. Este edificio se halla situado en la calle Valencia de Sant Mateu, entre otros dos edificios colindantes. Es conocido popularmente como El Sindicat, está

declarado como un monumento de Bien de Relevancia Local y registrado como Bien de Interés Cultural del Patrimonio Valenciano y Español con el código 12.03.100-012. En la Edad Media antes de su transformación en el actual palacio perteneció a los Comí, importante familia de comerciantes de lana, entre los que destacamos a Ramón Comí y su esposa Elisenda de Claver, quienes el año 1397, mandaron labrar la maravillosa cruz procesional gótica que se conserva en la Iglesia Arciprestal de Sant Mateu. El palacio lo mandó construir el notario Pere Comí a principios del S. XVI, sirvió de residencia a los marqueses de Villores hasta que fue vendido a la Unión de Cooperativas (UTECA), que utilizó la planta baja para oficinas y como almacén, los salones de la planta principal se utilizaron como cafetería. En la actualidad tras ser adquirido por el Ayuntamiento, en el año 2006, sirve como salón de exposiciones.

Fueron varios los personajes que lo visitaron e incluso pernoctaron en él: “El 27 de abril de 1632 pasó por Sant Mateu el rey Felipe IV, con el príncipe Carlos, futuro rey, y el infante Fernando camino de Barcelona, aposentándose en casa de los Comíns”. Durante la 1ª Guerra Carlista, en 1837, estuvieron hospedados el príncipe pretendiente Carlos M^a Isidro de Borbón y el general Cabrera.

Su estructura: Consta de cuatro partes: Planta baja, entresuelos, planta noble y la cámara. Su fachada es de fábrica de sillería, típica del Renacimiento, menos la parte superior que es de mampostería rebozada. Destacan unas líneas horizontales o molduras de piedra que marcan las líneas de los alfeizares de las ventanas. En el centro de la fachada se encuentra una portalada con arco de medio punto, enmarcada por columnas, adosadas al muro, con diferentes adornos, sobresaliendo especialmente los capiteles con cabezas

diferentes en los caulículos situados entre volutas. La portalada está coronada con el escudo nobiliario del Marquesado de Villores.

A la altura de la planta noble encontramos cuatro ventanales rectangulares, siendo las dos centrales más anchas que las laterales, las primeras están enmarcadas con una moldura helicoidal de influencia gótica, mientras que las otras sus pilastras están adornadas con motivos renacentistas, de formas circulares y rectangulares. A cada lado de la puerta, en el entresuelo, hay dos ventanas también rectangulares de estilo renacentista. La que hay en la parte derecha sus pilastras están adornadas con figuras en forma de disco como las laterales del piso superior.

Se puede consultar una versión completa de este trabajo en <http://mayores.uji.es/blogs/antopsantmateu/?p=858>.



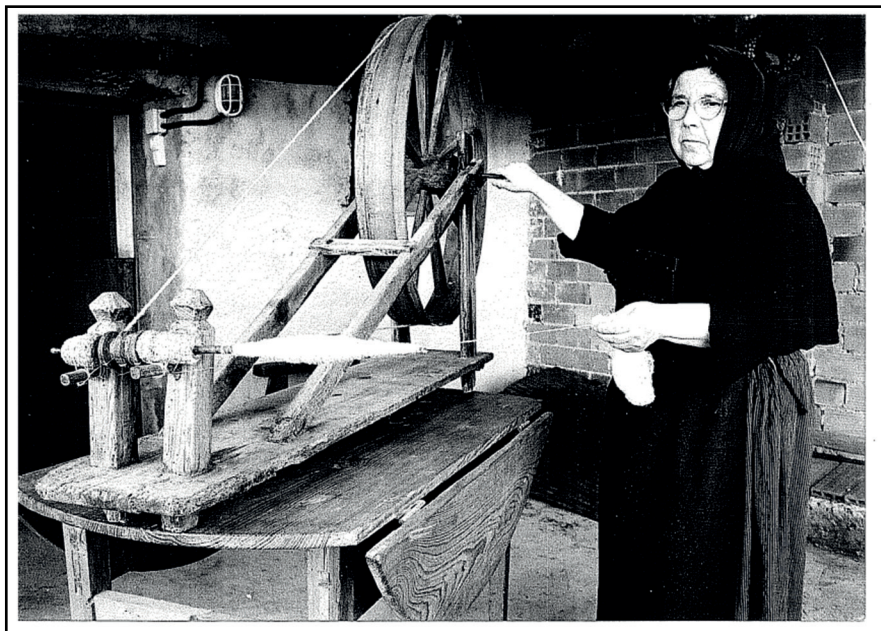
Dintel



Ventana

PROVIDENCIA ROCA, JOAQUÍN PUIG, JOAQUÍN ORTI, ANSELMO MARÍN Y DOMINGO CASTELLET

COSTUMBRES Y OFICIOS DESAPARECIDOS: PELAIRES



Origen de *peaire*, *paraire* o *pelaire*.

La palabra *pelaire* se encuentra en los textos del idioma castellano y raramente en Catalán o Valenciano. En cambio *peaire* y *paraire* se encuentran en Valenciano y Catalán. Lo que está bien claro que las palabras *peaire*, *paraire* y *pelaire* tienen el mismo significado.

¿Que es lo correcto? Según el diccionario Larousse, *pelaire* es el que trabaja la lana para tejerse. Resulta aclarador que el diccionario de la Real Academia contemple la palabra (*pelaire*) como un catalanismo (es decir palabra procedente del catalán *paraire*) en el diccionario valenciano *peaire* es la persona dedicada a cualquiera de las operaciones a las cuales es sometida la lana. La enciclopedia catalana viene a decir lo mismo. Por lo tanto las tres palabras tienen el mismo significado y son correctas las tres.

En valenciano lo correcto sería la palabra *paraire* la que han deriva-

do por pronunciación *peaire*. Este fenómeno se observa particularmente en nuestra comarca. No obstante si utilizamos la palabra *peaire* no cometemos ningún tipo de incorrección ya que esta figura en prestigiosos diccionarios catalanes como sinónimo de *paraire* y de esta forma se escribe en muchos apellidos valencianos y catalanes.

El *peaire* sería: la persona que se dedica a cualquiera de las operaciones a que es sometida la lana desde el lavado hasta el hilado.

Cualquier persona interesada en el oficio de *peaire* antes del examen que hacían los maestros artesanos, tenía que pertenecer a la cofradía, en caso de ser examinado antes de pertenecer a la cofradía incurría en una multa de 60 sueldos.

Cualquier *peaire* que quisiera despedir algún trabajador que tuviera contratado a meses o años, tendría que darle veinte días de tiempo antes del despido. Así mismo el dicho trabajador tendría que darle el mis-

mo tiempo al amo. Y si se quería ir antes de los veinte días, ningún *peaire* le tenía que dar faena.

Tenían también un fondo común para en caso de enfermedad poder afrontar los gastos ocasionados por dicha enfermedad. Este fondo era una aportación que hacían los mismos artesanos.

El proceso de la lana empezaba en el mes de mayo con el esquila de las ovejas. Los instrumentos utilizados para el esquila eran inicialmente las tijeras.

Una vez clasificada la lana, comenzaba el proceso de limpieza consistente en lavarla bien con agua abundante, para que no quedase en ella rastro de tierra o estiércol, ya que como duermen en el mismo sitio donde a veces comen, en la lana se acumulan toda clase de impurezas, como pueden ser pajas estiércol, etc.

El siguiente proceso es lavarla otra vez con agua caliente para quitarle todas las impurezas que hayan podido quedar en el primer lavado y al mismo tiempo el olor caracterís-

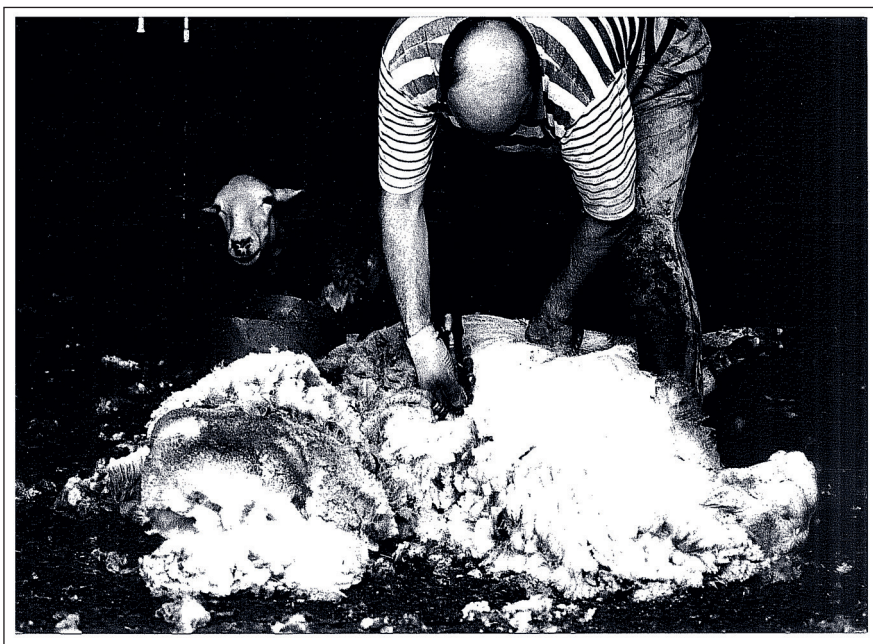


tico de la grasa que tienen dichos animales. Un vez limpia y bien seca se procede a estirla poco a poco para quitarle todos los grumos que tiene y de esta manera quedar esponjosa y preparada para poderla trabajar.

El siguiente paso lo realiza el *pe-naire* poniéndole un poco de aceite removiéndola para que quede más suave y poderla trabajar mejor. Después empieza el proceso de sacar el estambre. Consiste esto en poner la lana enganchada poco a poco a un peine con púas de acero bastante largas, con otro peine igual al anterior peinar la lana puesta en el primero hasta que las fibras queden lo bastante alineadas y de esta manera poder sacar el estambre. Consiste esto en estirar a mano poco a poco todos los hilos que han quedado alineados al peinarlos, haciendo luego a mano una especie de tirabuzón redondo (*muixell*) para el proceso de hilarlo. Estos primeros hilos se utilizaban para la industria del vestido, tanto para piezas de vestir como para complementos. El hilado lo hacían las mujeres a mano.

Los residuos que quedan de la lana una vez sacado el estambre, se trabajan otra vez con otra herramienta llamada (*cardas*) consistente en dos piezas cuadradas iguales de unos treinta centímetros con un mango para poder tirar de ellas, con un sinfín de púas pequeñas y espesas. Una de las piezas esta fija con la otra, después de haber puesto sobre la primera una porción de lana se empieza a pasar varias veces sobre la primera para que la lana quede también peinada y lista para poderla hilar con la rueca, a este proceso se le llama (*cardar*). Este hilo se utilizaba para tejer mantas, capas, enaguas, etc.

Después del hilado había que hacer las madejas y después los ovillos. Todo esto en diferentes herramientas como son el *aspi* y las *devanadoras*.



JOSÉ QUEROL

DESCRIPCIÓN DE LAS VÍAS PECUARIAS



CORDEL DE LA CUATREMITJANE

Dirección General de Noroeste a Sureste.

Longitud aproximada dentro del término municipal 5 Km.

Anchura legal: 37,61 m.

Entra procedente del término de Xert en las inmediaciones de la “Fuente de la Aguilona” en aquel término de San Mateo desciende a media ladera por matorrales, cultivos abancalados de almendros a la izquierda para pasar entre corral en ruinas de “Pavía” a la derecha y “Balsa del Mas d’en Coll” a la izquierda. Cruza el C° de En Runa, continuando entre matorrales por terrenos del mas de la Roca. Paralelamente al nacimiento de un barranco, que cruza dejándolo a la derecha. Lindando a la derecha con almendros del “Mas D’En Coll” y a la izquierda matorrales asimismo del “Mas d’En Coll”. Prosigue con matorral a ambos lados y luego a media ladera entre cultivos abandonados de diversos propietarios en la partida “Plans”. Habiendo torcido a la derecha pasa junto a un pozo que deja a su izquierda.

Cruza otra vez el barranco tomando el margen derecho de éste prosiguiendo así entre olivares y algún almendro.

Seguidamente cruza el “C° de Mas de Leandro” prosiguiendo ya en llano entre olivares, a la izquierda ya dentro del azagador encontramos

la “Barraca de Carriña” y luego a la derecha la de Manuel Giner Calduch.

Prosigue entre olivares y algún almendro. Luego a la derecha Barraca de Miguel Forner Pareja, seguidamente cultivos y la Barraca de “Brinco”. Va entre paredes y en el tramo entre estas barracas tiene un ancho de 37 m.

Seguidamente a la derecha le accede el C° de la Travesía Plans. Luego a la derecha Barraca de Daniel Ferreres Cano. A continuación cruza la vereda de Madrid-Barcelona. Seguidamente olivar a ambos lados y luego a la izquierda corral en ruinas y caseta de Juan Monfort Navarro. Más abajo a la derecha conjunto de antigua “Tejería”, Villa Raquel y Balsa. Hay ahora terrenos de matorral y pastos rodeados de olivar, que constituye el “Descansadero del Patio la Balsa”, en este descansadero finaliza esta vía pecuaria.



VEREDA DEL PARAT

Dirección General de Oeste a Este. Longitud aproximada dentro del término.

Primer tramo: 1,5 Km.

Segundo tramo: 3,5 Km.

Anchura legal primer tramo: 20,89 m.

Segundo tramo: 20,89 m.

Necesario: 12 m.

Primer tramo: Desde el abrevadero y descansadero del Patio de la Balsa hasta la colada del “Mangraners”.

Segundo tramo: Desde la colada del “Mangraners” hasta el Monte “Boalar”.

Arranca del descansadero del Patio de la Basa tomando la carretera Albocacer-Tirig en las proximidades del Km 3 (18 y 19 antiguos) prosiguiendo unos 500 m. sobre ella dejando a la derecha el C° del “Carre-ró”. Abandona la carretera y Colada de Aiguanova, que deja a la izquierda entrando en el paraje denominado “Los Motetos”. Va entre olivos cruzando el C° de la Masía García y a la izquierda deja el barranco de Vicente Cómos. Va entre paredes con ancho de 14 m, Cruza el C° Camino del Moteto y sigue con ancho de 19 m. Luego a la derecha deja el barranco del Dolzo y seguidamente también a la derecha granja avícola, accediéndole luego también por la derecha el C° Camino de la Pedrera o Mas Set. Tomando el ancho a continuación es de 24,50 m. Tuerce en ángulo recto a la derecha, de-

jando a la izquierda “La Colada des Mangraners”. Prosigue entre olivos y entre paredes con ancho de 12,70 m. Seguidamente a la izquierda dentro de la vía junto a la pared hay un aljibe. Ahora tuerce en ángulo recto a la izquierda, dejando a la derecha el “C° des Mangraners”. Va entre olivos con pared a la izquierda y restos a la derecha con ancho de 10,70 m. que luego son 7. Seguidamente, pasando una pequeña depresión, lleva matorrales a ambos lados tomando luego a la izquierda olivos semi abandonados. Cruza entre matorrales el “Barranco del Parat” quedando a la izquierda el corral de “Corretger”. Luego a la izquierda olivos y a la derecha cereal entre paredes y 10,50 m. de ancho. Seguidamente a la izquierda en terrenos de olivos y distante unos 15 m. la caseta de Ángel Abella Bel. Toma la Colada del Pontarrón en ángulo recto a la izquierda, dejando a la derecha resto de la Colada, sobre la Colada del Pontarrón va entre viñas i olivos. A la izquierda queda la caseta del “Enrrunero” olivar y granja de Joaquín Sales Segarra, torciendo frente a ésta bruscamente a la derecha dejando la Colada del Pontarrón, que hemos venido siguiendo unos 300m. En la misma esquina la derecha hay un pozo. Sigue entre cultivos de cereal y paredes. A la izquierda granja e inmediatas a ella dos norias juntas. Ahora a la izquierda lleva arroyo del Parat. Prosigue así llevando a la derecha, tomando cultivos de cereal y a la izquierda el barranco y sobre él la noria de “Pere la Mosca”. Cruza el barranco que deja a la derecha, tomando cultivos de cereal a ambos lados, maíz, y avellanos, llegando a la carretera Nacional 238 sobre la que va la Colada del Cami Vell, por el Km. 62,9, teniendo a la izquierda la “Balsa del Parat ”que es Abrevadero, prosiguiendo entre cultivos de avellanos, teniendo a la derecha caseta y granja de Manuel Ferreres y a la izquierda granja porcina. Cruza la línea del gaseoducto. Acequia, y luego “Colada de la Traviesa”. Va entre olivos, en ascenso hacia el monte “Boalar” hasta alcanzar los pinos, donde termina junto a un corral semiderruido, que queda a la izquierda, y Depósito Municipal de Agua.

Tothom té dret a aprendre al llarg de tota la vida, des de la infantesa fins a la bellesa. Aquest aprenentatge ha de ser d'acord a les necessitats personals del estudiant però també del lloc que tots ocupem en la societat. És un dret i un deure; una responsabilitat personal com tanmateix de la societat formem part.

En una societat cada vegada amb més persones majors, cal considerar-ho un repte (i no un problema), amb molts beneficis. Davant dels canvis (tant a nivell personal, tecnològic, econòmic o social) l'aprenentatge permanent es la millor forma per a continuar actius, integrats i formats per a contribuir a una societat més justa i avançada. Totes les persones majors tenen dret a accedir a aquesta educació, i també, per suposat, els majors que es troben en zones rurals. Però cal saber de les dificultats que les distàncies, com respecte al campus universitari i la manca de personal que pugi relacionar-se amb l'estudiantat té.

Les persones majors de les zones rurals, són sense cap dubte un dels grups que tradicionalment han tingut més difícil l'accés a la Universitat. Les Aules per a Majors de les Seus tenen com a objectiu oferir a les persones que resideixen en les zones més llunyanes de la ciutat de Castelló l'oportunitat d'ampliar coneixements, compartir experiències i establir vincles amb la Universitat Jaume I.

Amb el programa “Aules per a Majors” la Universitat Jaume I pretén aplegar a les persones adultes de la província i voltants. La diversitat, inquietuds, motivacions i històries diferents, ens enriqueixen, compartint les aules, activitats, i altres espais de convivència.

En la Seu del Nord, s'imparteixen els estudis del curs “Curs Sènior de Ciències Humanes i Socials” amb la següent oferta:

- Assignatures transversals i comuns
- Activitats d'investigació
- Cursos d'aptituds tecnològiques i lingüístiques
- Activitats extra-acadèmiques i culturals
- Cursos virtuals on-line



JOSEFA BELTRÁN

EL “BUREO” DE LA BARSELLA

En Xert, y también (en algunos pueblos del alrededor), quien no ha oído hablar del BUREO...?. Al decir quien no ha oído hablar me refiero a la gente mayor de, por lo menos 80 años, los más jóvenes difícilmente se acuerden.

En Xert hay un refrán, que dice “aso, costara mes quel bureo de la Barsella” O otro...”Como al bureo de la Barsella que templan, templan se'ls feia de dia”.

Esto normalmente, se dice cuando hay un grupo de gente que quiere hacer algo, iniciar alguna actividad y no se ponen de acuerdo, o cuesta mucho empezarla, es cuando, normalmente se dicen estos refranes.

En los años cuarenta del siglo pasado, cuando en Xert todavía había gente viviendo en todas las masías, la vida de las personas era muy diferente a como se vive ahora.

En todas las masías se trabajaba de sol a sol, (y también en los pueblos), la vida era muy dura, la gente trabajaba en el campo todo el día, pero antes de marcharse al campo tenían que dar de comer a todos los animales que tenían para poder comer y vender, tenían un rebaño de cabras y ovejas, para poder tener leche y con la leche que les sobraba hacían queso y requesón que luego vendían a la gente del pueblo. También tenían cerdos, gallinas conejos. Después de hacer todo este trabajo entonces se iban a trabajar todo el día en el campo y cuando volvían por la noche, otra vez tenían que hacer el mismo trabajo que por la mañana dar de comer a todos los animales y así todos los días.

La vida rural siempre ha sido muy dura y su máxima aspiración era los domingos, ir a hacer fiesta al pue-

blo, Xert. Los jóvenes de la Barsella bajaban todos los domingos, o cada quince días, los mayores cada quince días o a lo mejor cada mes y así iban transcurriendo los días.

Pero además de ir al pueblo cuando podían también tenían otras formas de divertirse y pasárselo bien.

El domingo era día de fiesta y un domingo sí y el otro no, los jóvenes de la Barsella bajaban a Xert, daban una vuelta por el pueblo y si tenían que comprar alguna cosa se pasaban por la plaza, que el domingo se hacía mercado. A mediodía iban a comer en casa de algún familiar y por la tarde después de dar algunas vueltas más por el pueblo a media tarde, tenían que regresar a la masía a pie, que les costaba una hora o hora y media.

El domingo que no se marchaban al pueblo se quedaban en la masía, y por la noche alrededor de las nueve o las diez, se juntaban en la masía que habían elegido el domingo anterior para juntarse. Normalmente era una masía donde había chicas jóvenes (en edad de casarse). La gente iba llegando poquito a poco y se juntaban alrededor de treinta o cuarenta personas todas ellas con intenciones bastante diferentes.

Por ejemplo los chicos y las chicas más jóvenes bailaban en el centro de la entrada de la casa, mientras que los señores de mediana edad tocaban la música en un rincón formando un corro, la gente más mayor que no iba con intención de bailar sino más bien iba acompañando a algún joven, se quedaban en la cocina de la casa jugando a las cartas. Por último las mujeres mayores bien podían bailar o estaban pendientes de ver con los chicos que bailaban sus hijas. Cada genera-



ción se interesaba por unas cosas, pero todo esto en su conjunto era “ el bureo”. Toda la gente que se juntaba era de todas las masías del alrededor, las masías estaban muy juntas en la partida de la Barsella.

Hemos dicho que se bailaba en los “bureos” pero no hemos dicho que tipo de bailes, según nuestros informadores se bailaban jotas y algunas veces también pasodobles.

La jota se trata de un baile popular que se baila en parejas, una persona en frente de la otra con los brazos levantados hasta la altura de la cabeza y tocando las castañuelas con las manos. También hay otro tipo de jota que, que bailamos aquí en Xert que se denomina “el ball de tres”, se trata de dos chicas y un chico, es igualmente la jota pero para bailar es un poco diferente.

El traje que se llevaba para bailar los días de fiesta era “faldetes de seda, y blusa blanca y mantón de manila”, otra variante era “faldetes rojas de lana con una cenefa negra y blusa blanca, corpiño y un delantal”.

Una modalidad de la jota es la que realiza la parte musical con los instrumentos. Los músicos que amenizaban los “ bureos” en aquellos tiempos la mayoría no tenían ninguna formación seria, casi todos tocaban los instrumentos de oído, por haberlo aprendido de sus antepasados. Estos músicos tocaban instru-

mentos de cuerda y de percusión. La guitarra es el instrumento principal y la acompañan la bandúrria, el laúd y el guitarronet como instrumentos de cuerda, y las castañuelas y “els ferrets” como instrumentos de percusión. Mientras los músicos tocaban, los jóvenes bailaban y los más mayores charlaban y se divertían a su manera iban pasando las horas hasta que se hacían las tantas de la madrugada y entonces cada uno regresaba a su casa y ya se había terminado el “bureo” hasta el domingo siguiente o el otro.

Esto es lo que nos han comentado las personas mayores que nos han ayudado a recordar en que consistía el “bureo”. La antigüedad de los “bureos” es un enigma que las personas entrevistadas resolvían afirmando que tenían que ser algo que ya se realiza muchos años antes, porque sus abuelos y bisabuelos ya tenían costumbre de realizar estas fiestas. Estas afirmaciones nos pueden hacer remontar dos o tres generaciones y remontarnos en el siglo XIX. Pero si además de recurrir a las fuentes consultadas recurrimos a las fuentes escritas, quizás podamos llegar a alguna conclusión más. Hay un documento del siglo XVII, que dice que en cierta ocasión hubo un enfrentamiento entre jóvenes a la masía del Colmer de Morella saliendo de un “bureo” lo cual nos da a entender que los “bureos” ya existían aunque no nos dice que es lo que hacían.

Finalmente decir como curiosidad, que si buscamos en el Diccionario de la Lengua Española de la Real Academia, no tiene el mismo significado que le damos nosotros:

Definición de Bureo. 1. m. Entretenimiento, diversión.

2. m. Junta formada por altos cargos dignatarios palatinos y presidida por el mayordomo que resolvía los expedientes administrativos de la Casa Real y ejercía jurisdicción sobre las personas sujetas al fuero de ella.

RECORDS DEL NOSTRE TEMPS D'APRENENTATGE I CONVIVÈNCIA A LA UNIVERSITAT PER A MAJORS DE L'ANY 2004 A L'ANY 2013



Activitat de Dinamització: Saragossa. Any 2009



Activitat de Dinamització: València. Any 2010



Clausura de les Seus. Any 2012



Visita a les Oliveres Mil·lenàries

PROVIDENCIA ROCA, JOAQUÍN PUIG, JOAQUÍN ORTI, ANSELMO MARÍN Y DOMINGO CASTELLET

PINCELADAS DE LA HISTORIA DE SANT MATEU



Fundación

En el año 600 antes de Cristo, ya existía un asentamiento en el actual emplazamiento de la población de Sant Mateu, este asentamiento debería ser pequeño y podría estar relacionado con el paso de la Vía Augusta por lo que actualmente es la población.

Según las hipótesis de Segura y Barrera, siguiendo la opinión de Cortes, sitúa a Intibilis en el centro de la ilercavona, lejos del mar, o sea en Sant Mateu, refuerzan su argumento con textos de Tito Livio y Frontino.

La fundación de Sant Mateu es un punto oscuro. Beuter, en su libro *Il cao XXI*, dice que, en 1233, al ir Jaime I de Aragón a recibir de los moros la entrega de Peñíscola y al pasar por este llano en el día de la festividad de Sant Mateu, ofreció fundar aquí esta Villa con su nombre si terminaba felizmente la conquista del Reino de Valencia. Escolano la supone fundada por el conquistador; y Borrull, Padre Aleu, S Barrera y otros autores han ido transcribiendo las antedichas opiniones. La última palabra sobre este punto, la

ha dicho el erudito hijo de la Vila Don Manuel Beti, que fue Arcipreste de Morella, que Sant Mateu existía antes de la reconquista de esta parte del Reino hecha por Don Jaime I en 1232 y 1233 siendo por tanto erróneas las opiniones de Beuter y Escolano. Y en un folleto que ha publicado no hace mucho, fundamenta su opinión en documentos oficiales que no ofrecen duda. En uno de ellos la copia auténtica que en el archivo de la catedral tortosina se guarda de la donación, que a su capítulo hizo en Abril 1195, Alfonso II, del castillo y termino de Benifasar y lugares que comprendía, pues al consignarse allí sus límites, dice textualmente (Et sicut carrera qua iturde Sancto Matheo dividit ad vilar de Cenía et usque terminum de Monte Rubeo). Luego, treinta y ocho años antes de Pasar Jaime I el Conquistador por al llano de Sant Mateu, era este pueblo citado por su abuelo en documento solemne, mentado un camino que no era la vía romana (después llamada "Cami dels Templaris"). El mismo autor refuta la objeción que pudiera hacerse, referente a existir en tiempos de la dominación árabe un pueblo

con nombre tan cristiano como Sant Mateu. La conquista consumada por Jaime I fue intentada por sus antecesores el Cid, por ejemplo, domino de hecho a Morella y se apodero del castillo de Chisvert. Pedro II domino el de Cervera y Tortosa, en 1148, estaba ya en poder de cristianos, no hay, pues, dificultad en admitir que, durante la dominación del Cid, se fundase Sant Mateu o se impusiese tal nombre al pueblo árabe ya existente aquí. No pudiendo, en fin, averiguarse la fecha de la fundación de esta villa, según los datos obtenidos, vamos a acogernos al menos, a la opinión fundada de Mosén Beti de que existía ya en tiempos anteriores a la reconquista.

Historia

Cartas Pueblas: Sant Mateu fue conquistado por el rey Jaime I de Aragón quien lo entrega a los hospitalarios. D. Hugo de Forcalquer, Maestre de la orden del Hospital, da a poblar esta villa a Guillermo Forner, Pedro Clariges y otros hombres libres. Su fecha en 17 de junio de 1237. El 24 de septiembre de 1274, Fray Berenguer de Almenara otorga la segunda carta puebla con los usos y costumbres de Valencia.

Orden de montesa: Extinguida la orden de los Templarios en el concilio



lio general de Viena -2 Mayo 1311- el sagaz monarca de Aragón D. Jaime II creyó conveniente a sus miras crear una nueva orden. Ocupaba Clemente V la silla de San Pedro, y D. Jaime envió un embajador, para que gestionase este asunto; el cual por diversas razones fracasó. Muerto Clemente V, le sucedió Juan XXII y apenas llegó esta noticia al rey, envió a Aviñón donde el Papa residía a D. Vidal de Vilanova, el cual fue más afortunado que su predecesor, allano todas las dificultades que se presentaron, y alcanzo la bula de la nueva Orden, cuyo documento lleva la fecha de 10 de Junio de 1317, y tomo posesión la Orden de Montesa el 31 de Agosto 1319, esta Orden hizo construir aquí un palacio residencia del Gran Maestre, y en dicho edificio se celebró, el 25 de Mayo de 1330, el primer capítulo general de esta Orden. El primer maestre fue Guillen de Eril.

Importancia comercial: En la Edad Media, Sant Mateu, junto con Morella y Tortosa forman un triángulo económico a través del cual se organizaban las relaciones mercantiles entre los tres estados de la Corona de Aragón. Esta circulación, se hacía por el mismo trazado de la antigua Vía Romana lo que añadía la importancia a Sant Mateu.

Los años finales del S. XIV y primeros del XV tuvieron su importancia por el comercio de la lana, que se exportaba a los telares de Florencia y su región. El famoso empresario Francesco Marco Dantini, poseía negocios por toda Europa y tenía agentes y delegaciones en Sant Mateu, donde destacó la familia Comí. Fue una de las familias de la tierra dedicada al comercio.

El Cisma de Occidente: El acontecimiento histórico más importante acaecido en Sant Mateu fue el fin del Cisma de Occidente que duró 51 años. El 15 de Agosto de 1429 en la iglesia arciprestal, Clemente VIII, (D. Gil Sánchez Muñoz) sucesor del Papa Luna, renunciaba al papado ante Pedro de Foix legado del Papa Martín V, asistieron a dicho acto el legado del Papa, D. Alfonso de Borja, D. Poncio de Pons, el obispo de Tortosa D. Othon de Moncada, los oficiales del Legado y otros, fina-

lizando el cisma de la iglesia occidental.

Cortes Generales: Las primeras empezaron en Sant Mateu en 1369 se trasladaron a Valencia a principios del año siguiente y volvieron de nuevo a Sant Mateu, concluyendo el 20 de febrero de 1370, siguiendo después celebrándose en los años 1421, 1429 y 1495.

Guerra de las Germanías: En el S. XVI tuvo lugar el episodio de las Germanías. En el cual los agermanados asesinaron el 16 de Junio de 1521 al lugar teniente de Montesa Bernardo Zahera, ante el rumor de que escondía hombres de armas en

su palacio de la actual calle Forn Vell y toman a continuación el control de la población.

Como represalia, las tropas del Comendador Mayor de Montesa, don Francisco Despuig con la ayuda de las tropas de Morella tomaron la población por asalto el 23 de Junio de 1521, siendo el último baluarte de los agermanados la torre campanario que debido al uso defensivo que hicieron los refugiados, perdió parte de su coronamiento. El escarmiento fue público, el capitán y seis de los rebeldes acusados de asesinato de Zahera, eran ahorcados en la plaza.



PROVIDENCIA ROCA, JOAQUÍN PUIG, JOAQUÍN ORTI, ANSELMO MARÍN Y DOMINGO CASTELLET

OFICIOS DESAPARECIDOS

Afilador

El afilador era aquél que se desplazaba de pueblo en pueblo y por las masías con su bicicleta, o motocicleta, haciendo sonar un instrumento musical y al grito de “el esquilador” característico de los afiladores, para afilar instrumentos con filo, como las tijeras, cuchillos, etc. El consumismo en España fue la decadencia de este oficio, en beneficio de una cultura de usar y tirar.

Aladrero

Estos también iban por las masías realizando cosas de madera, porteras de madera para corrales y para confeccionar los aperos del campo, tales como el aladre, yugo, mangos de madera y otros.

Albardero

En los pueblos de la comarca había algunos albarderos. Hacían albardas, bastos, faltres, sillines, monturas, aparejos de fiesta, etc. Hacían de nuevos y remendaban los viejos.

Se desplazaban donde había faena y allí les preparaban el material necesario para su trabajo, como, pieles de cordero, cabra, que ellos mismos adobaban, paja lana, lienzo, lona y la madera de buena calidad, todos estos aparejos los cosían con hilo de pita o esparto, muy bien cosido, con cada tela en su sitio, en los lugares donde había mucho trabajo, les daban hospedaje, comida y un jornal.

Blanqueadora

La blanqueadora un oficio en nuestras zonas ya en desuso, fue en una época muy importante porque hacía las veces de pintor en los trabajos más globales o sea, solían pintar fachadas, terrazas, o habitaciones de trasteros.

Los utensilios que solían utilizar para su menester, era una larga

caña con un pincel gordo de esparto atado a su extremo y un cubo metálico, además su vestimenta era la ropa más bien usada, el delantal y un pañuelo atado en su cabeza.

Solían ser en este caso casi siempre mujeres las que realizaban esta tarea u oficio, por lo general eran mujeres viudas y esto les servía para obtener algunos ingresos, si era casada en este caso complementaba los ingresos familiares que solían ser más bien bajos.



Botero

El botero hacía botas para beber vino cuando se iba a trabajar o de viaje, tenían una capacidad de 1, 2, 4 o 5 litros. Las botas se hacían con pieles de cabra, u otros animales, las adobaban abiertas, y con unos patrones las cortaban y les daban la forma, se cosían con el pelo dentro cortado a 1 cm. También se hacían pellejos, para el transporte de aceite, vino, eran todos de una pieza, la piel se sacaba por una pierna con cuidado de no hacerle ningún corte, el pellejo quedaba con la forma del animal, dentro de los pellejos se ponía resina, para tapar todos los puntos que se hacían al coserlo.

Caminero

Las funciones primordiales del caminero eran la ejecución de los trabajos materiales de conservación, reparación y construcción de obras en las carreteras del Estado. Aten-

diendo la vigilancia que se les encomienda sobre las obras y aquellas otras funciones que, relacionadas con la carretera o su uso, teniendo consideración de guardas rurales y carácter de Agentes de la autoridad.

El caminero vivía en una casa propiedad del Estado en la misma carretera llamada casilla y tenía a su cargo 6 Km. de carretera que era la distancia que había de una casilla a otra, el trabajo diario consistía en arreglar baches generalmente con tierra, ya que las carreteras no estaban asfaltadas y no había otra forma de arreglarlo. También tenían que tener las cunetas limpias de broza y de algún desprendimiento de tierra para que el agua pudiera correr por ellas.

Campanero

El campanero existía en la mayoría de las iglesias y eran los encargados de tocar, replicar y voltear las campanas de la iglesia. Del mismo modo, también era el encargado de revisar el mantenimiento de las campanas, revisando la atadura de los badajos, la tensión de los distintos cables y cuerdas, así como la supervisión del reloj de la iglesia.

A la llegada de los sistemas mecanizados y automatizados para tocar las campanas, su profesión cayó en desuso, quedando muy pocos en campanarios puntuales.

Cankille

Era el artista que lo remendaba todo como: cacerolas, cosis, ollas de barro que les ponía unas grapas de alambre y algunas veces duraban más que de nuevas y paraguas. También hacían calderas de cobre, candiles, ratoneras y toda clase de trampas para los cazadores. Tenían un pequeño taller en casa y de cuando en cuando salían a hacer un recorrido por los pueblos colindan-

tes y las masías cercanas con bicicleta, u más tarde con motocicleta.

Carbonero

El carbonero se hacía una barra-ca con piedra y madera a su gusto lo más cerca de dónde hacía el carbón, porque allí pasaba mucho tiempo.

Cortaban las encinas con hacha o serrucho y separaban las ramas de los troncos, con estos troncos, los más gordos se partían, empezaban a montar la carbonera por el centro con unos troncos gordos y alrededor iban amontonado y subiendo al mismo tiempo, en el centro encima de los troncos gordos dejaban la chimenea, cuando la tenían terminada alrededor de la base se colocaban una hilera de piedras con ramas y la cubrían de tierra dejando los respiraderos.

Según la leña y el tiempo, la carbonera tenía una duración, en Junio podía tardar unas dos semanas, en septiembre una semana, la carbonera tiraba mejor de noche. Todo este tiempo el carbonero no abandonaba su trabajo por ningún concepto. El último carbonero en Sant Mateu que aún vive se llama Jesús Luzón.

Carretero

El carretero era un oficio que el Diccionario lo define como “constructor de carros y carretas”. Construía los carros con las maderas más resistentes tanto las criadas en España como las extranjeras. Desde luego, la misión que se les confiaba es delicada y útil, ya que gracias a su resistencia y ajuste resulta ser el carro, la maquinaria más usada y querida por los agricultores, principalmente, las regiones Valencianas y Catalanas y por toda España en general.

Las maderas referidas son el haya, fresno, olmo o acacia, hay otras maderas auxiliares como el nogal, algarrobo o pino.

El carro consta de 19 piezas que a continuación se citan: 1.- Vela 2.-Contra pata de gallo 3.-Barana o espina 4.- Varalets 5.- Pata de

gallo 6.- Telera 7.- Eje 8.- Argo-lla 9.-Barra 10.-Pujador 11.-Mosso 12.- Roda (La roda constaba de 75 piezas, 6 piezas principales y 20 piezas secundarias son 26 piezas de hierro y 49 de madera). 13.-Sorra 14.-Comedor 15.-Travessany 16.-Costats 17.- Contratelera 18.- Freno 19.-Saga.

Uno de los últimos carreteros que tuvo Sant Mateu fue, José Carbo Peraire que en 1948 escribió un manuscrito llamado (Manual del aprendiz de construcción de carros) de donde he consultado el nombre de las piezas que componen el carro.

Castrador

El castrador iba ambulante por pueblos y masías: castraban cerdos, caballos, mulos, burros. Castraban los bueyes para cabestros y así poder utilizarlos para la labranza y el tiro.

Espartero

El espartero se dedicaba a la confección de capazos, sariás, ramales, etc. El esparto que no se cría en nuestras tierras, se compraba en (Murcia, Alicante) y ellos mismos lo preparaban, poniéndolo en remojo, lo picaban con una maza de madera en el suelo, o en un tronco grande para hacerlo fino. Los jóvenes les hacían a sus novias unas canastillas llamadas “estriño” para el pan y unos salvamanteles con las iniciales antes de casarse.



Esquilador

El esquilador en nuestras tierras era el señor que se dedicaba a esquilar los animales, caballerías, burros, ovejas, etc. Cuando no tenía trabajo de esquilar, con un cañizo y una vara, también se dedicaba a esponjar la lana de los colchones, donde

lo llamaban, sacaba la lana del colchón, las dueñas lavaban la lana del río, la secaban al sol, colocaba la lana encima del cañizo y con la vara la esponjaba volviéndola a colocar dentro de las que luego cosía y quedaba como nuevo.

Fideuero

El fideuero iba por los pueblos y masías ambulantes. Se preparaba una masa dura con harina, agua y sal, muy bien amasada. Con una maquina parecida a la de picar carne y unos moldes apropiados más anchos o más estrechos se hacían los fideos. Luego se tendían para secarse en unos cañizos y se guardaban en sacos de tela. Por el Maestrazgo había en Catí, Cintorres y Benasal.

La dula

El dulero era un señor que todos los días del año, en un punto determinado del pueblo, recogía los animales que los dueños le dejaban, se los llevaba al monte común, que tenían los pueblos, a pastar y por la noche volvía al punto de encuentro, y los mismos animales sin que acudieran los dueños a recogerlos, solos, regresaban a casa, entonces el dueño si eran cabras, u ovejas las ordeñaban, la leche y el queso que hacían, era un gran sustento para la economía familiar.

Pregonero.

Allá por los años 1960, el pregonero recorría el pueblo, calle tras calle, esquina a esquina, anunciando los pregones que la gente le mandaba.

Daba tres toques de trompeta, si era bando del Alcalde.

Un toque de trompeta largo si en este caso anunciaba que se vendía pescado, verduras, etc.

En una ocasión un pregonero hizo un pregón anunciando la pérdida de un saco y una hoz y refería la recompensa por la devolución. Lo anuncio así:

“Al que se haya encontrado un saco y una hoz que se ha perdido en tal o cual lugar, refiero que por la hoz no le darán nada pero le darán por el saco”.

JOAQUÍN ORTÍ, ANSELMO MARÍN Y DOMINGO CASTELLET

IGLESIA ARCIPRESTAL DE SANT MATEU



La Iglesia Arciprestal como monumento arquitectónico

La Iglesia Arciprestal de Sant Mateu es una de las más notables construcciones del gótico mediterráneo y símbolo de la localidad. Inicialmente fue Iglesia Mayor para pasar luego a ser Iglesia Arciprestal

Inicialmente fue una iglesia de reconquista del S. XIII del que afortunadamente se respetó la puerta románica de la fachada occidental.

La construcción de la iglesia gótica se comenzó en el S. XIV, entre 1355 y 1360 bajo el dominio ya de la Orden de Montesa, con su gran maestro a la cabeza Pere Thous (1327-1374), comenzando por el ábside. Consta de una sola nave (planta basilical), sin crucero, ábside poligonal de cinco lados con cuatro

absidiolos y capillas laterales entre los contrafuertes. Las capillas basidiales son de cabecera ochavada cubiertas con bóveda de crucería. La cabecera como suele ser habitual está orientada hacia el este.

Es una iglesia de nave única de 13.50 m de luz libre, 36 m de longitud y 22 de altura, con cabecera poligonal. Debe destacarse la clave esculturada de la capilla mayor dedicada al santo titular de la iglesia, San Mateo. Este se representa mediante una figura vestida de diácono (eclesiástico encargado de leer el evangelio) con nimbo y libro entre las manos.

El obispo de Tortosa Guillem de Tórreres I en 1372 concedía licencia para edificar altares en las capillas ya construidas de la nueva iglesia.



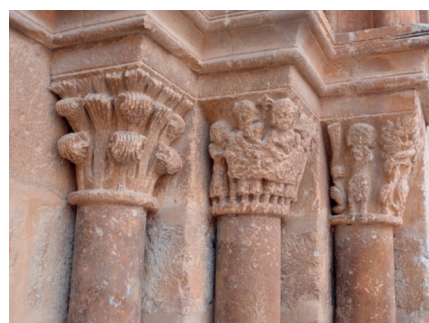
Mosén Beti, indica sin citar documentos, que la puerta lateral se construía en 1432. Otras noticias igualmente no documentadas (pero razonables) indican que la obra gótica había finalizado hacia 1440.

Según las investigaciones llevadas a cabo por Mosén Josep Alanya i Roig y por la doctora Victoria Almuni Balada han proyectado una inesperada luz sobre la historia de la iglesia de Sant Mateu. Por lo tanto cabe pensar que los maestros constructores fueron: Antoni Guarch, Bernat Dalguaire, Domingo Pruñonosa, yerno del anterior y seguramente de Sant Mateu y Berthomeu Dura, este último posible constructor de la torre campanario, que está separada del cuerpo principal de la iglesia. Tiene 32 m de altura y la misma longitud de perímetro.

Cabe pensar que las familias ricas de mercaderes y ganaderos de Sant Mateu fueron realmente los promotores de la iglesia.

Existen capillas laterales, siendo las más importantes las situadas a la derecha o lado de la Epístola. La primera que encontramos es del S. XVII y actualmente alberga la imagen de la patrona de nuestra población, la Virgen de los Ángeles. La segunda fue construida hacia 1790 para albergar las reliquias de un mártir que fueron encontradas en las catacumbas de Santa Priscila.

Puerta románica: Tiene esta puerta cuatro arquivoltas de medio punto baqueteadas y tres pares de columnas con capiteles vegetales unos e historiados otros.



- El primero de los capiteles, de fuera a dentro y de izquierda a derecha aparece decorado con hojas sobrepuestas en tres capas, doblándose sobre ellas mismas las de la capa exterior, formando un bonito conjunto
- El segundo capitel contiene la misma escena en ambas caras visibles, un hombre ataviado con un bastón que persigue a un perro o un león.
- El tercer capitel y último de esta serie se decora mediante sencillas y largas hojas.
- En el lado derecho, continuamos ahora de dentro a fuera. El cuarto capitel reproduce exactamente al número 1, del lado izquierdo.
- El quinto capitel aparece figurado, representa la escena de la cena, sentados en la mesa están: Jesús en el centro acompañado por dos apóstoles a su derecha, sobre el mantel de la mesa (se puede apreciar el dibujo cuadriculado) y situados de izquierda a derecha hay un pan en un plato, la copa, otro plato con un pescado en él y sobre la última vianda la cabeza de Juan Bautista, cuyo cuerpo permanece de pie después de que el verdugo le rebane el cuello con su espada
- El sexto y último capitel representa la escena bíblica de la tentación de la manzana, en la que aparecen Adán y Eva, uno a cada lado, mientras la serpiente se enrosca en el centro mostrándoles la manzana prohibida.

El patrimonio religioso

El patrimonio religioso que alberga la arciprestal está compuesto por:

Cinco cruces procesionales, destaca sobre todas la (Creu Grosa): cruz procesional Gótica realizada por orfebres de la villa y obra maestra de la orfebrería Gótica Valenciana. Es de plata repujada y cincelada, con apliques de fundición de esmalte, altura 140 anchura 74, autor desconocido sin marca ni punzón, S. XV Lleva una inscripción: "Fen fer en Ramón Comí aquesta creu en l'any MIL CCCLXXXVII".

Tiene también siete cálices, el más importante el que se atribuye al Papa Luna.

Urna relicario de Sant Clemente mártir, madera tallada y dorada; tejidos en tisú, con bordados y apliques de glon y puntilla. Cristal, alto 165 ancho 206 y profundo 82 S. XVIII.

Custodia metal dorado y repujado con elementos de fundición y apliques de piedras seminobles, alto 91 ancho 40 y diámetro del viril 37, autor desconocido, mediados del S.XVII

Además posee, pinturas murales, bandejas con joyas, copones, retablos y una capa pluvial muy antigua etc.

También tiene un pedazo de la espina de la Corona de Cristo, que se guarda en relicario de bronce dorado.

También hay un pedacito de hueso del apóstol San Mateo que es el que regaló a esta iglesia el Cardenal Columna, que después se colocó en un relicario de plata de figura de una custodia.

El pedazo de costilla de San Clemente se colocó en el gran relicario de plata en que están las cuatro reliquias de San Exsuperancio, Severa, Venusta y Columbo Mártires.

Otras muchas reliquias hay que omitir por pequeñas o por faltarles la autenticidad y están expuestas

en las cruces o en los óvalos de los relicarios nombrados. Aquí descansan en paz del Señor estos pedazos de cielo, y entretanto que esperan el día de su mutación, son protectores y el honor de este pueblo.



LOLITA BELTRÁN, PEPITA BELTRÁN, REGINA MOLINER, NEMESIO RODA Y ÁNGEL SEGARRA

TORRE Y ERMITA DE SANT MARC DE LA BARSELLA

El nombre del valle en el que se sitúa la torre lo fue también de una población que se asentaba en el lugar que ocupa hoy tanto la torre como la ermita erigida junto a ella. La población debió existir con anterioridad a la conquista cristiana del territorio ya que es citada en 1192. La ermita es conocida con el nombre de San Marcos. San Marcos es el apóstol al que se intercede en el lugar porque la ermita está dedicada a San Pedro, llamándose en otros tiempos, a los frailes que allí vivían, los Pedros. Los Pedros fueron unos monjes guerreros que durante la Edad Media se constituyeron como parte integrante de la Orden Militar de San Juan de Jerusalén. Su carta de población la otorgó el Rey Alfonso II en 1192 a la Orden de San Juan de Jerusalén, siendo la primera Carta Puebla concedida al sur de las tierras de la desembocadura del río Ebro. En el boletín de la Sociedad Castellonense de cultura de julio-septiembre de 1987, don Eugenio Díaz Manteca publicó la Carta de Población del antiguo pueblo de la Barsella, ahora inexistente, cuyo término municipal se unió posteriormente al de Xert. Estas tierras tardarían más de cuarenta años para que Jaime I, el nieto del Rey Alfonso II, las conquistase. La donación de esta Carta tenía por objeto estimular a aquellos frailes guerreros a reconquistar a los árabes el poblado de La Barsella.

CARTA PUEBLA DE LA BARSELLA

La traducción de Josep Miralles de este documento al valenciano es la siguiente:

Es jut i conforme a l'equitat que, lo que se legisla per a utilitat dels hòmens, se reculla en documents escrits, "Per Alfons per la gràcia de Déu, Rei d'Aragó, Comte de Barcelona i Marqués de Provença, per la salvació de la meua ànima



i la dels meus predesors, lliuramen i amb espontànea voluntad dono, lloo, consedixc i amb la força del present document, confirmo i ratifico, a Déu i al San Hospital de Jerusalem, a Fortuny Cabeça, Mestre, i a tots els frares i als qui eixa ordre serviran a Déu, el lloc anomenat LA BARSELLA situat prop de Cervera, en el que viuen els sarriens, amb totes les seues entrades i eixides, amb les aigües prats, pastures, montanyes, selves, boscs i amb tots els seus tèrmens i pertencències cultivades i ermes, que perteneixen al seu dret i domini, d'esta manera, a saber que els citats frares poblen quen vullguen i de la manera que millor puguen el citat lloc, i que hi edifiquen i construíxquen una fortalesa o çuda, i que tinguen per sempre amb dret hereditari dita vila i tot aço amb tots els hòmens i dones i tottes les coses que hi perteneixen; que ells i llurs successors, servidors del senyor i del dit Hospital, ho tinguen i ho posseixquen lliurement i amb quietud i poder, ense contradicció ni oposició de ningú, garantizada la fidelitat a mi i als meus successors por sempre". "Donada esta Carta en Lleida en el mes de octubre per

má de Joan Berach, notari del senyor rei, en l'any 1192".

De la Carta Puebla de La Barsella hay copia coetánea y otra del siglo XVII en el Archivo Histórico Nacional.

Fue dada a poblar por el Maestre Hugo de Follalquer el 8 de octubre de 1235. Administrativamente quedó incluida en el distrito del castillo de Cervera. A partir de 1317 pasó a pertenecer a la Orden de Montesa. El pueblo de la Barsella, del que todavía se conserva algún mojón de su deslinde desapareció a finales del siglo XIV seguramente a partir de las mortandades producidas por la peste negra. El término municipal quedó añadido al vecino pueblo de Xert.

Esta tierra agreste y montañosa del Maestrazgo, en tiempos de la reconquista cristiana, fue utilizada como lugar de reclusión y abandono para las personas enfermas. La orografía y la climatología del lugar, propician el crecimiento de plantas muy interesantes y apreciadas en farmacología por su importancia en la sanación de enfermedades, de hecho, en Xert nunca existió la enfermedad de la lepra. La última

persona de Xert que murió conociendo el remedio de su curación fue D^a. Antonia Eixarch Segarra, hecho con plantas silvestres de los montes de La Barsella.

A unos cinco kilómetros al norte del pueblo de Xert, junto al camino que lleva al monte Turmell, en frente de las montañas de les moles y sobre una pequeña colina o promontorio, se levanta la torre defensiva y junto a ella la ermita conocida con el nombre de San Marcos. Al sudeste de la ermita, se eleva la Mola Murá, una muela unida a la Mola Gran que con sus escarpados cingles, la convierten en un lugar inexpugnable provisto de agua en la ladera este, en el abrigo de la base del single llamado Font del Ansaloni y separada por el sur con un gran muro de piedra, hoy derruido pero que en su día fue muralla para la tribu de los "llercavones" que allí vivían y que da nombre a la muela. Todo el entorno es de gran belleza y espectacularidad.

Del antiguo poblado sarraceno de la Barsella solo restan la Torre defensiva y un aljibe situado al norte de la misma. La Torre es de planta rectangular y sus muros son de mampostería trabada con argamasa

y esquinas reforzadas con sillares. La parte superior se remata con almenas de forma prismática. Actualmente los paramentos Este y Sur están cubiertos por las dependencias de la ermita, siendo solo visibles al exterior las fachadas norte y oeste. En ambas se abren dos pequeños vanos. Los sillares están bien trabajados, en tres de ellos aún se observa grabadas sobre su superficie las marcas de cantería, dos son aspás y la tercera se identifica con una flecha. En la esquina noroeste se lee la inscripción grabada del año 18-4, estando borrosa la tercera cifra y podría corresponder a la fecha de alguna intervención en el edificio.

El aljibe consta de un depósito de planta rectangular cubierto por bóveda de cañón. Anejo al edificio religioso de la ermita, hay otro muy reformado que se puede entender fue construido para hospedería y posteriormente aprovechado como escuela, aunque la parte trasera, la que estuvo situada al norte y al este de la Torre, hoy ha desaparecido. En la cara sudeste de la colina, aún quedan restos del cementerio.

La ermita es de una sola nave y está orientada al noroeste. Consta



de cuatro tramos y cabecera ochavada al interior (al exterior es rectangular). Tiene capillas dispuestas entre contrafuertes. Se cubre con bóvedas tabicadas de cañón con lunetos. Sobre la bóvedas hay una cubierta de teja árabe dispuesta a dos vertientes. Se encuentra declarada Bien de Relevancia Local con la categoría de Monumento de Interés Local en virtud de la Disposición Adicional Quinta de la Ley 5/2007, de 9 de febrero de modificación de la Ley 4/1998, de 11 de junio, del Patrimonio Cultural Valenciano. No se conservan aspectos ornamentales en la Torre. La ermita conserva en su interior el orden jónico de las pilastras cuyos capiteles están decorados con golpes de rocalla.

Estas potentes pilastras ordenan el espacio a la manera empleada a finales del S. XVIII en la provincia de Castellón.

Durante la Guerra Civil todo lo que había dentro de la ermita, fue quemado y destruido.

De la antigua ermita se conoce muy poco si exceptuamos un retablo gótico renacentista del que se conserva esta antigua fotografía en el archivo Mas, de Barcelona, retablo que fue estudiado por Arturo Zaragoza y Miguel García Lisón en 1983.

En 1990 se realizaron obras dirigidas por el arquitecto de la Dirección Territorial de Arquitectura de la Conselleria de Cultura y Deporte, Arturo Zaragozá Catalán en la ermita y en la hospedería. Consistieron éstas



en la renovación de la cubierta de la ermita, de la puerta de acceso y demolición de añadidos y restauración de la hospedería y porche de entrada a la misma. Entre julio y noviembre de 1999 se realizaron actuaciones de restauración en la ermita y en la torre, impermeabilización del aljibe, restauración de la reja de la sacristía, restauración de las pinturas del ábside y adecuación de la sala del Ayuntamiento. El 16 de julio de 2001 se concluyó la restauración del altar y retablo y la restauración pictórica del presbiterio.

En la Iglesia parroquial de Xert se conserva la reliquia de San Marcos, que consiste en un huesecito del cuerpo de San Marcos, que fue donado a la parroquia de Xert en 1786 por Fr. Javier Cristianini. Su autenticidad esta reconocida por el Dr. Pedro Jaime Font, canónigo de la catedral de Tortosa, mediante un documento de 1787 que se conserva en el archivo de la iglesia parroquial de Xert. Se guarda dicha reliquia en un reliquiario de plata que fue mandado construir en 1788 para dicho objeto. Dicha reliquia se sube a la ermita de San Marcos el día que se celebra la romería. Después de celebrar la misa en la ermita, el señor cura la saca para que puedan venerarla todos los asistentes allí congregados, acto seguido se reparten la típicas fogasses.

Les fogasses son una especie de cocs salats o primes, de forma circular tamaño de un plato de postres delgadas y duras. Están hechas con agua, harina, levadura, aceite, sal y anís (matafaluga). La cara superior de las mismas aparece adornada mediante incisiones en la pasta blanda (antes de ser introducida en el horno) que forman sencillos y abigarrados motivos geométricos y florales-vegetales; para ello se utilizan unas pinzas especiales que aquí en Xert las llaman “ pinzas de pintar fogasses”, con las que cada mujer que las pinta hace un dibujo diferente.

Mientras se va a venerar la reliquia y se recoge la fogassa, se cantan los típicos gozos de San Marcos evangelista.

GOZOS A SANT PERE Y SANT MARC DE LA BARSELLA

*Marcos bienaventurado
Coronista del Señor.*

*Válganos vuestro favor
nuestro patrón y abogado.*

*Pedro supremo pastor,
os dio el sagrado bautismo,
y aún quiso seros él mismo
buen Maestro y Protector,
tan crecido fue su ardor
que os quiso siempre a su lado.*

*Válganos vuestro favor
nuestro patrón y abogado.*

*Por haber escrito y visto
la santa resurrección,
sois coronado León
Evangelista de Cristo;
Vuestra historia sin error
San Pedro la ha confirmado.*

*Válganos vuestro favor
nuestro patrón y abogado.*

*Por toda la Alejandría
el Evangelio anunciásteis
de anacoretas fundásteis
religión de ejemplar vida,
donde a gloria del Señor
es vuestro nombre adorado.*

*Válganos vuestro favor
nuestro patrón y abogado .*

*Fue vuestra preciosa muerte
con martirio prolongado
y vuestra alma coronada
con felicísima suerte;
vuestro cuerpo con furor
fue por calles arrastrado.*

*Válganos vuestro favor
nuestro patrón y abogado.*

*Pedro con grande fineza,
en su iglesia os da a su lado
donde el devoto ha logrado
medicina y fortaleza,
y el enfermo desolado
por vos queda consolado.*

*Válganos vuestro favor
nuestro patrón y abogado.*

*Toda la comunidad
de la Barsella llamada,
a Vos acude postrada
en cualquier necesidad;
y Chert está muy gozoso
de que aquí sois venerado.
nuestro patrón y abogado.*

*Válganos vuestro favor
nuestro patrón y abogado.*



**LA MATRÍCULA PER
AL CURS ACADÈMIC
2013/2014 A LA
SEU DEL NORD SERÀ
EL DÍA 11 DE
SETEMBRE DE
16.00H. A
19.00H. A
L'INSTITUT DE
SANT MATEU I EL
DIA 12 DE SETEM-
BRE DE 16.00H. A
19.00H. A LA
BIBLIOTECA
MUNICIPAL DE
VINARÒS**

Lolita Beltrán, Regina Moliner, Nemesio Roda y Ángel Segarra

ERMITAS DE LOS ÁNGELES



La fe de nuestros antepasados llenó de oratorios y ermitas nuestros campos y población. Por una serie de circunstancias, tales ermitas han desaparecido en su mayor parte. Unas veces por las pestes sufridas y otras debido a las guerras, lo cierto es que las ermitas que se hallaban en extramuros de la población fueron derruidas y poco a poco condenadas al olvido.

Pocos son los datos que se conservan de las mismas, pero rebuscando en nuestra memoria histórica y en nuestro patrimonio histórico artístico, encontramos que Sant Mateu llegó a tener siete ermitas que a principios del siglo XX quedaron reducidas tan solo a dos o tres que todavía se conservan por haber sido objeto de reconstrucción a lo largo de nuestros días: la ermita de Nuestra Señora de los Ángeles, construida en el lugar donde había la de San

Antonio; la de San Cristóbal, sobre la montaña a la que dio su nombre; y la de Santa Bárbara, ubicada en el actual cementerio municipal. De éstas daremos más detalles después. Ahora vamos a describir en lo posible las restantes.

ERMITA DE LOS ANGELES

Esta es la ermita estrella de nuestro pueblo,alzada en honor a la Virgen de los Ángeles, a la que todos los sanmatevanos veneran. En la fecha que se celebra su fiesta, todos procuran acudir a los actos que se celebran en su honor. Ésta tiene lugar el segundo sábado después del domingo de Pascua, por los siguientes acontecimientos.

Allá por los años 1580, habitaba el ermitorio de San Antonio y San Pedro, antes mencionado, un anacoreta llamado Sebastián, de origen portugués, dedicado a la oración y

penitencia. Los sábados eran más intensas sus plegarias y sacrificios por ser el día dedicado a la Virgen. En uno de ellos, oyó suavísimos cánticos. Maravillado vio como una nube de ángeles sacaban del hueco del altar de San Antonio una preciosa imagen de la Virgen, cantando “Salve Regina” y ocultándola de nuevo en su lugar original. Como se repitió en los sábados siguientes, el ermitaño decidió comunicarlo al Patriarca Ribera, quien entregó para los jurados de la Villa una carta en la que interpretaba que tal muestra significaba el deseo de la Divina Majestad para que se diera culto a la sagrada imagen. Vicente Cerdá era el poseedor del “just patronatus” de la ermita de San Antón y del dominio útil de la montaña (el dominio directo pertenecía a la Orden de Montesa), comenzó a construir un santuario dedicado a Nuestra Señora, pero no confiando poder llevarlo a término decidió donarlo todo a la Villa de Sant Mateu, en el año 1585. A partir de esta fecha se levantó la hospedería y acabada ésta se construyó el ábside allá por los años 1590 y 1600. Dos años después se pacta con Lázaro de Reinaga, vecino de Forcall, la construcción de “dos navades y quatre capelles”, dos por lado junto al presbiterio. Y en 1608 se dispone la conclusión de todo el templo pactando con Bernat Cumba, de nacionalidad francesa, aunque vecino de la villa, (que acababa de edificar la Torre Palomar), por 690 libras y plazo de seis años. Este periodo de tiempo se sobrepasó en exceso, ya que por diversas causas no se terminó hasta 1622.

Pero entonces tuvo lugar en la villa las circunstancias más dramáticas de su historia, al coincidir en 1649 “las peste” y la guerra de Separación de Cataluña en que las tropas

franco-catalanas cercan la població, desmoronando con sus cañonazos muros y torres. Retirados los sitiadores ante la valiente defensa y la llegada de refuerzos, “la peste” embiste de nuevo la población en los años 1649 y 1650 en que probablemente perecieron dos tercios de sus moradores.

En estas desoladoras condiciones se comprende que no había ánimos para nada. Cuando Cristóbal Moliner legó 750 libras para alzar la capilla de Nuestra Señora de los Ángeles en la ermita, hubieron de pasar bastantes años antes de empezar las obras que se concluyeron en 1.694.

El templo sufrió una radical transformación: se suprimieron las dos primeras capillas junto al ábside para formar el crucero; se levantó la cúpula, construyéndose al propio tiempo un falso techo o bóveda, adornado todo ello con talla de yeso churrigueresco. Todo ello dirigido por José y Felipe Serrano, ambos de Valencia, entre los años 1682 y 1694.

Con anterioridad se habían construido unos muros almenados como se advierte en la piedra maestra del arco de entrada en la que figura la fecha de 1685. Igualmente se labró una nueva portada en la iglesia de piedra caliza blanca, con pilastras y

cornisa, así como cabezas de ángeles junto al vado.

En 1690 se pacta con Lázaro Catani, de Castellón, la construcción del retablo del altar mayor, que costó 819 libras. Tras previa subasta se acordó don Vicente Guilló, pintor de Vinaros, la construcción de dos cuadros de grandes dimensiones, 3,20 x 5 metros, reproduciendo los hechos relevantes de la época del hallazgo: el descubrimiento de la imagen y la visita al Patriarca Juan Ribera. Era también de aquella época la cerámica construida en 1691, que cubría el pavimento y el “ramadillo” en los laterales, obra de Vicente Redón. En el siglo XVII, a la muerte de Carlos II el hechizado, se produce la Guerra de Sucesión. El inglés Jones ocupa la villa en nombre del archiduque a finales de 1705. Al poco tiempo el Conde Torres la cerca con un fuerte ejército ocupando las construcciones de extramuros, los conventos y el palacio de los maestros de Montesa, bombardeando la población con sus baterías instaladas en Santa Bárbara. En aquellos conflictos, se incendió también la casa hospedería del ermitorio de la Virgen.

Se retiraron los sitiadores ante la tenaz resistencia de la guarnición, ayudada por los moradores y la proximidad de los refuerzos, no sin

antes saquear los edificios que había a extramuros.

Pasada la guerra, la ermita volvió a recuperar su ornato anterior. En 1726 los jurados autorizan al gremio de labradores la edificación del campanario a su costa, sustituyendo una modesta espadaña. El 29 de diciembre de 1737 se contrata con Casimiro Bort, de Castellón, un órgano musical por 250 libras.

En la invasión napoleónica los franceses ocuparon la villa desde septiembre de 1811 a julio de 1813. Sus moradores sufrieron grandes vejaciones y fueron fusilados treinta rehenes. Cuando por fin se retiraron los franceses, se organizaron unas fiestas que fueron las más esplendorosas de todos los tiempos.

La invasión francesa fue la primera de una serie de conflagraciones que asolaran la comarca. La primera guerra carlista, 1822-1840, fue funesta para nuestros monumentos. Los subsiguientes decretos de desamortización acabaron por borrar los últimos residuos; se expropiaron y vendieron las ruinas de los conventos, el palacio de los maestros y las ermitas. El mismo destino estaba reservado a la montaña, hospedería y santuario de los Ángeles que fue valorado en 15.000 reales y subastados en Castellón. Fue adquirido por una comunidad de 160 personas que formaron la Sociedad del Olivar. Esta comunidad fue la encargada de mantener la fiesta, cultivar los olivos milenarios y atender las reparaciones y mejoras tanto de la ermita como de la casa, siendo muy destacada su labor a través de los tiempos.

El 13 de diciembre de 1918, “nit de Santa Lluçia” un voraz incendio alarmó a toda la población. Pese a la colaboración de todo el pueblo que a media noche no tuvo reparos en tratar de apagar el incendio con todos los medios a su alcance, el fuego destruyó el retablo de Catani, los cuadros de Guilló, el órgano de Bort y los altares laterales. Pero la mayor pérdida fue la imagen de



la Virgen que no fue posible encontrarla entre los escombros. Se trataba de una imagen de piedra morena de origen visigótico, (aunque ello no se ha podido confirmar).

Los sanmatevamos se plantearon el reto de restaurar cuando antes las pérdidas sufridas. Se encargó al profesor Anacleto Bruneto de Piedrasanra, Luca, la escultura de una nueva imagen de mármol de carrara, que fue bendecida por el Papa en 1921, en el Salón Consistorial del Vaticano. El nuevo retablo fue encargado a los artistas Bañón y Balaguer, de Valencia; se restauraron las molduras que se estaban dorando por Rafael Petit, así como los altares laterales. Cuando ya estaba todo recompuesto se entronizó la nueva imagen de la Virgen en 1925.

Poco duró en sosiego, puesto que en 1936 la ermita quedó reducida a las solas paredes de su fábrica, salvándose in extremis la imagen de la Virgen que había sido arrojada a una hoguera. Del golpe la imagen se partió en dos y una persona valiente, poniendo valor en su empeño, la rescató de las llamas. Tras su restauración y una vez pasado el conflicto, se puso de nuevo en su trono.

Se planteó de nuevo la restauración de la ermita y todo el pueblo se afanó en ello a pesar de las penurias ocasionadas por la guerra. Daniel Chillida, de Cervera del Maestre, fue escogido en 1957 para la construcción del retablo, por un importe de 350.000 pesetas, pagadas a plazos con grandes dificultades y retrasos hasta su completo pago en 1964.

En 1968 se acomete la construcción de la línea para la conducción de la electricidad a la ermita. Se tardó cinco años en poder pagarla. Un generoso donativo propició la decoración y dorado del presbiterio, del camarín y del retablo mayor, que se encargó a la casa Roses de Castellón, bajo la dirección de J. Ros Marí, de Benetuser, por 230.000 pesetas. Como ahora los donativos

y limosnas aflúan con largueza, se pasó a la decoración total del templo.

Se encargaron los cuadros que adornan el crucero, de 8 x 4 metros pintados al óleo sobre láminas de aluminio, en tono sepia con toques de carmín, por Alvaro Subirana, de Barcelona, cuyos cuadros representan el descubrimiento de la Virgen y la visita al Patriarca. Estuvieron concluidos para la fiesta del año 1974.

La casa hospedería se reconvirtió en un mesón típico que sigue funcionando en la actualidad. Aunque en un principio se utilizaron las grandes salas de la hospedería en la planta alta, ahora, tras habilitarse lo que en su día fueron las cuadras en su sótano, limpiando las grandes arcadas, ha quedado un salón muy agradable y bonito. También las plazas existentes han quedado rehabilitadas, constituyendo un magnífico balcón desde el que se puede contemplar un hermoso paisaje.

En 1976 se concluyó el ensanche y asfaltado del camino que va a la ermita y se construyó un puente para vadear el río. El importe de estas obras alcanzó la respetable cifra de 3.200.000 pesetas. Se hicieron cargo la Cámara Agraria, la Caja Rural y el Ayuntamiento.

El cuarto centenario de la aparición de la imagen se celebró en 1984. Se trasladó la misma a la población. Se adornaron las calles con más de 300.000 flores artificiales, previamente hechas por los vecinos a lo largo del año, con más de 100.000 horas de trabajo y varios millones de pesetas invertidos. Asistieron cuatro prelados de renombre: El Cardenal Tarancón, el Obispo de Tortosa, después Cardenal de Barcelona, M. Carles, y los de Castellón y Valencia.

Las obras en la ermita han continuado a base de donativos. En 1990 se propuso la renovación del pavimento que se hallaba muy deteriorado y roto, sustituido por parches de hormigón allí donde habían huecos. Se



encargó al ceramista Ramón Conill, de Figueroles, la reproducción de los mismos dibujos y colores cerámicos en las baldosas estropeadas. Se precisaron 200 metros cuadrados a 15.000 pesetas. Se concluyó el nuevo pavimento al año siguiente, al cabo de tres siglos exactos del que había colocado antes, obra de Vicente Redón.

En 1993 se concluyó el enlosado del camino viejo. En sus bordes se levantaron varias capillas con el Vía Crucis.

Aquel mismo año un violento incendio arrasó la vegetación de todos los montes circundantes. También la parte Sur de la montaña de la ermita. El olivar con sus milenarios olivos se salvó del incendio. El calor del incendio calcinó los cipreses que crecían en la plaza de la iglesia. También se quemó el gran pino piñonero centenario, ejemplar único en la montaña. El fuego reventó una ventana de la ermita llenándola de humo y cenizas. Los sanmatevanos, haciendo de bomberos improvisados evitaron que el fuego prendiera en el interior de la ermita.

Como la fe de la gente del pueblo es dimensiones colosales, no paran de hacer mejoras en la ermita. Sobre el año 2000 se consiguió canalizar el agua corriente del pueblo para que pueda abastecer a la ermita, logrando con ello una gran mejora con su saneamiento.

Pocas ermitas habrán sufrido más calamidades que la de la Virgen de los Ángeles, pero estando bajo su protección, se han superado todas ellas con el amor y esfuerzo de sus devotos.

PEPITA BELTRÁN, CONCHA CASTELLET, PILAR GARCÍA, ROGELIA GAUXAX, MAGDALENA JOVANÍ, FRANCISCA PASCUAL

TRAGE COSTUMISTA DE SANT MATEU

Característiques generals del vestit tradicional

Vestit femení

El vestit va tallat a la cintura. Consta de falda i cos independent. En la part inferior podien anar: sinagua, sobresinagua, vió, saia de drap, faldeta, guarda peus i basquinya. El saragüells de dona o camalet es va posar de moda avançat el S. XIX a conseqüència de la utilització de la crinolina, però no va ser emprat majoritàriament pel poble en la roba tradicional. En la part superior: justillo o gipó i mocador. La camisa cobria ambdues parts del cos.

Cintura reduïda. Mitjançant els rígids justillos i gipons que les xiquetes portaven des d'edat molt primerenca s'aconseguia una estreta cintura que exagerava encara més la punta davantera del cos encanyat.

Realç del pit. Les barnilles dels coscos constreïen els pits i els feien sobreixir pel coll com mocadors o mantonets cobrien parcialment aquest escot. En la mesura en que ens endinsem en el S. XIX es reduirà l'escot.

Engrossiment de les caderes. El model estètic que valora l'engrossiment de les caderes femenines és signe, segons alguns autors, de la supervaloració de la fertilitat en una societat determinada. En les classes nobles al llarg dels segles, s'aconseguia mitjançant la superposició de falades però també amb la utilització d'artefactes com el verdugat, el mirinyaque o la crinolina. En les classes populars la superposició de falades i la gran amplada d'aquestes aconseguia l'efecte desitjat.

Muscles i esquena coberts. Quan eixia al carrer la dona sempre portava un element de coll: quadrat de teixit per abrigar-se per anar al camp, mocadors de cotó, de llana, d'estam, mocadors brodats o mantonets. En moments de fred els mantons de llana i la caputxa, en les poques famílies que podien permetre-s'ho.



Presència del davantal. En aquesta època el davantal no servia únicament per defensar la faldeta de la brutedat, sinó que es converteix en un element ornamental. Per la poca quantitat de matèria tèxtil que necessitava podia ser de teixits rics. Una dona podia permetre's tindre més d'un davantal de mudar. L'artesanía femenina el guarnia amb tota classe de brodats i randes.

Falades que deixen veure els turmells. A diferència de la indumentària aristocràtica femenina de l'època, que arriba fins terra, les falades populars deixen veure els turmells, uns 10 cm. Per damunt d'aquestos. En avançar el S. XIX trobarem ja falades que novament arriben fins terra.

Colorit viu. El concepte del color i de la combinació d'aquestes era ben distint a l'actual. A més, en passar

les peces d'una a d'altra generació la coordinació de colors no era un element a considerar. Els colors foscos corresponien a peces emprades en cerimònies, principalment religioses. També els gipons femenins són majoritàriament foscos en les nostres comarques així com les mantellines trobades en el treball de camp: tovalla, mitja lluna, dengue i terno solen ser de color blanc, cru o negre.

Utilització de la seda als vestits de festa. Les sedes pobres, teixides a casa amb el fil dels capolls de la collita pròpia eren emprades com norma general per a les peces que exigien molta quantitat de teixit. Però, en els pobles de la plana, apareixien en documents i treball de camp falades de sederia valenciana: brocatels, imitació a espolins o sedes llises. Els espolinats i els millors productes de la sederia els trobem

en justillos i algun gipó per la poca quantitat de teixit que exigien, aprofitats al màxim fent afegits i utilitzant altres teixits més pobres en els llocs que quedaven ocults pel mocador. Cal pensar que el cost de la tela per confeccionar un justillo podia ser l'equivalent al sou d'un mes.

Relació de peces

Guardapeus

Antiguitat: Finals S. XVIII o principis S. XIX

Tipus de teixit: Seda amb decoració llistada amb franges verticals que contenen dibuixos florals i geomètrics en el mateix color que la base. Alternen amb franges de ras.

Descripció: Color blau amb galons daurats de 5 cm. D'amplada, situats a 5 cm. de la vora i amb una separació entre ells de 6cm. Medeix 87 cm. De llar i 3 m. d'ample. El teixit va repartit deixant una sola obertura que va reforçada per dins amb teixit de seda color rosa. Tot el teixit va arreplegat a la cintura mitjançant xicotetes pleguets subjectes. La zona plisada té 8cm. D'amplada. Al centre i al remat del frunzit hi ha un petit brodat en forma de cadena que subjecta els plecs. El cèrcol és de seda de color rosa i té 16 cm. D'amplada. La falda remata amb galonet de seda color blau fosc.

Utilització: Indumentària popular femenina.

Gipó femení

Antiguitat: Final S. XVIII o principis XIX

Tipus de teixit: Espolí de seda.

Descripció: Color roig assalmonat amb grans flors multicolors. Els motius florals són simètrics. Algunes flors estan fetes amb xenilla de color cru. Les aletes són dues, formades per una peça rectangular ajustada a la cintura. La punta davantera té forma de V. Al centre de l'esquena hi ha una aleta única. Va encanyat en tota la peça que cobreix el pit, i per fora. Encordat per la part interior. Mànegues que arriben un poc més avall del colze, corbades en la seua forma i estretes.

Utilització: Indumentària femenina de luxe pertanyent a una dona de classe popular adinerada.



JUAN BALAGUER, FACUNDO GAUXAX, ROSA TORRES Y ROSA ELENA TOLÓS

LOS OLIVOS MILENARIOS DE LA JANA



La Jana cuenta con un rico patrimonio de olivos milenarios diseminados por cada rincón de su término municipal. Se han llegado a contabilizar hasta 938 ejemplares, y ello a pesar de que la extensión de su término es uno de los más pequeños de la zona. Por eso se convierte en la población con mayor densidad de estos monumentales árboles, con troncos que llegan hasta los 9 metros de envergadura.

Por el gran número de estos olivos contabilizados en la zona, solamente es superada por Canet de Roig con un total de 1.115 ejemplares, pero cuyo término tiene una extensión cuatro veces mayor.

Debemos tener también presente la gran cantidad de olivos milenarios existentes en diversas fincas ubicadas dentro de los términos de algunos pueblos colindantes pero cuyos propietarios son vecinos de La Jana, aunque no llegan a ser contabilizados como pertenecientes a La Jana.

En la actualidad se está creando un museo de olivos milenarios en la partida del "Pou del Mas", término de La Jana y que el pasado día uno del presente mes de junio fue visitado por el presidente de La Gene-

ralitat D. Alberto Fabra, junto con otras personalidades.

Para que un olivo sea considerado como árbol monumental, debe poseer como mínimo un perímetro superior a los 3'50 metros medidos a la altura del pecho.

EL ORIGEN DEL OLIVO

Los olivos silvestres llamados acebuches, se desarrollan en todos los terrenos cálidos del Mediterráneo a partir de la última glaciación sufrida por la Tierra hace más de 60.000 años. Su fruto era demasiado salvaje para comer, pero pronto aprendieron a añadirles sal, a machacarlas para separar el jugo amargo, y más tarde a prepararlas con hierbas aromáticas.

Cuando Los Fenicios llegaron a la Península Ibérica en busca de apreciados metales que intercambiaban con los nativos, nos aportaron su cultura y con ello el cultivo del olivo.

Con el paso de los años, los íberos aprenden a injertar los acebuches de las montañas y a convertirlos en olivos de cultivo.

De esta forma el aceite se convierte en elemento fundamental de su dieta y se convierte en materia de

intercambio.

Los Griegos consideraban al olivo como uno de los árboles más sagrados y venerados. En su cultura el aceite siempre está presente y coronaban a los atletas victoriosos con un ramo de olivo. Para ellos era símbolo de fertilidad, de victoria y de paz.

Al igual que los fenicios, los griegos establecieron comercio con Iberia y uno de los principales productos era el aceite, No debe extrañarnos por tanto que la economía de los pueblos íberos se viese así muy favorecida.

Con Los Romanos se produce un incremento del cultivo del olivo en nuestra península, que ya no abandonará nunca nuestros campos. Los romanos mejoraron notablemente nuestros métodos de cultivo, recolección, molturación y almacenaje del aceite.

Los aceites de Hispania ya eran considerados como los de mejor calidad, siendo usados en alimentación.

Por el contrario los aceites africanos e italianos por su inferior calidad se usaban para la iluminación y para la elaboración de perfumes.

Los Árabes nos aportan mejoras y amplían el cultivo de los olivos especialmente en la zona Bética y la del Levante. Parte de las aceitunas son destinadas directamente al consumo humano introduciendo para ello variadas recetas. Además amplían la gama con diferentes calidades y elaboran diversos medicamentos y ungüentos a base de aceite.

Los repobladores cristianos heredan estos olivos ancestrales y siguen conservando la vieja tradición oleícola. Testimonio de ello lo encontramos en las cartas poblas y en órdenes medievales en donde nos hablan de la importancia de las

tres, oliveres y molins d'oli.

La variedad dominante entre los olivos monumentales es la "Farga" que tiene el privilegio de ser la primera variedad cultivada en la zona.

En el año 1283 Guillem de Clarumunt, comendador de Cervera y Amposta otorgó a Pere Vallés y a su esposa Dolça, vecinos del Carrascal y a sus sucesores todos los molinos de aceite de la Villa de La Jana y el Carrascal y su término.

Desgraciadamente durante unos años hemos vivido un expolio descarado de estos magníficos ejemplares de olivos monumentales, que eran llevados a otras zonas o países. Hasta que en el año 2006 las Cortes Valencianas aprobaron la ley de Patrimonio Arbóreo Monumental de la Comunidad Valenciana cuyo fin es de proteger y frenar el mentado expolio.

En 2009, la Mancomunidad de la Taula del Sénia que abarca 27 municipios a ambos lados del río, llevó a cabo la extraordinaria labor de catalogar en su territorio los olivos monumentales existentes, alcanzando la extraordinaria cifra record de 4157 ejemplares, convirtiéndose en uno de los lugares del estado español con la mayor cantidad de estos olivos.

El aceite extraído de estos olivos milenarios es de una extraordinaria calidad, ya que para ello se seleccionan minuciosamente unos determinados árboles, los frutos se recogen en el momento óptimo de maduración en un solo día y se molturan a las pocas horas de su recolección. El resultado es un aceite virgen extra de color verde y dorado certificado con un sello de calidad único en el mundo.

Bibliografía:

Romà Senar. Inventari d'oliveres mil·lenàries. Oliveres Mil·lenàries. Catàleg taula del Sénia. Associació Territori del Sénia Mancomunitat taula del Sénia. Toni Massanés. Árboles milenarios. Esteve, A. El olivo en Castellón. Gual Ortí, J. J. Árboles y arboledas singulares de las comarcas de Castellón. Guía gastronómica aceite de olivos milenarios. Territorio del Sénia.



Sundesarchiv, Bild 183-82404-0002
Foto: Gahlbeck, Friedrich | 22. April 1961

FACUNDO GAUXAX, ROSA ELENA TOLÓS, JUAN BALAGUER,
ROSA TORRES, MATIAS MORTE Y PILAR BOIX

JUEGOS POPULARES

JUGAR A BOUS

Por sorteo se decidía quién sería el bou (toro), a continuación se delimitaban las zonas donde el bou no podía pillarnos (el porche bajo el Ayuntamiento y la plataforma de la báscula pública) solían ser los preferidos.

El que hacía de toro cogía un trozo de palo ó de caña entre las manos y lo utilizaba a manera de los cuernos del toro.

Los demás debíamos de correr y esquivar al bou. Cuando pillaba a alguien, ese pasaba a ser el nuevo toro.

ESTIRAR LA CUERDA

Se formaban dos equipos de jugadores más o menos equilibrados y se situaban en los dos extremos de una cuerda gruesa, en cuyo centro anudábamos un pañuelo ó trapo. En el suelo se hacía una raya para marcar los dos campos, y al dar la señal, cada equipo tiraba con fuerza. Ganaba el equipo que conseguía que el otro pasara la raya.

¡XURRO VA!

Juegan dos equipos. El que paga

forma un grupo que se coloca en fila, de modo que la cabeza del de detrás se sitúe entre las piernas del de delante, hasta llegar a formar una especie de caballo largo. El primero de la fila pone su cabeza junto a una pared, o una reja. Pero entre la pared y el primero de la fila se pone un ayudante que hace la función de colchón. Los del equipo contrario saltan sucesivamente sobre las espaldas inclinadas de los que pagan, van saltando todos, procurando hacerlo con fuerza con el objetivo de desequilibrar a los que pagan, saltando incluso unos sobre otros. Cuando el último ya está sobre la fila, pregunta, mientras indica con la mano derecha las tres partes del brazo izquierdo (la mano, el antebrazo o el codo): "Xurro, mediamanga, mangotero, dime lo que es".

Si los de abajo aciertan de qué parte se trata, pagan los que saltaban. Si no, continúan pagando los de abajo.

Si los que hacen de caballo caen antes de que se formule la pregunta, vuelven a pagar, pero si son los de arriba los que se caen, son ellos los que pagan.



LA CHATA MERENGUERA

Las niñas formaban dos filas paralelas, mirándose unas a otras. En ambos extremos del corredor se situaba una jugadora. Cuando las de las filas empiezan a cantar, dando palmadas rítmicas, las de los extremos se ponen a saltar a través del corredor con las manos en la cintura, cada una en sentido contrario al de su compañera. Cuando la canción termina salen otras dos, una de cada fila mientras todas cantan:

*La xata merenguera,
huit, nou, deu .
Com és tan fina,
trico, trico, tras,
com és tan fina,
lairó, lairó,
jaqueta y pantaló.*

LOS CABALLITOS

Se necesitan como mínimo dos parejas de jugadores. Cada una está compuesta por un caballo y un caballero. Si se juega a “cavallets a tombar” se trata de tumbar al caballero adversario. Pero si se juega a “cavallets a portar”, se marcan dos líneas paralelas en tierra y las parejas en medio. Cada jinete debe intentar descabalgarse al contrario, o llevarlo fuera de los límites.

CARRERAS DE SACOS

Los participantes corrían a saltos metidos dentro de un saco y ganaba quien llegaba primero a la meta marcada.

LA GALLINA CIEGA

El jugador que paga, lleva los ojos vendados con un pañuelo y, a ciegas, debe buscar a los demás y cogerles. Cuando lo consigue debe adivinar de quién se trata. Si no acierta, debe soltarlo y seguir tratando de coger a otro y acertar su



nombre. Cuando lo consigue, coloca la venda al otro, le da unas vueltas para desorientarle y entre ellas se establece el siguiente diálogo.

_Gallineta cega, què has perdut?

_Una agulla i un canut.

_Busca per la ximenera.

_No, que em faré negra.

_Busca pel terrat.

_No, que em faré gat.

_Busca qui t'ha pegat.

A L'ALL

Se juega con una pelota pequeña y dura. Se lanza la pelota al aire, y quien la recoge, exclama: ¡pies quietos!. Todos los jugadores deben detenerse. El que lleva la pelota da tres pasos y la lanza con fuerza contra el jugador que tiene más cerca, el cual puede esquivar con su cuerpo el pelotazo, pero sin mover los pies. Quien recoge la pelota sigue la jugada.

UN, DOS, TRES, PEDRA PARET

Primero se sorteaba quién tenía que pagar, luego se trazaba una raya en tierra a unos tres metros de distancia de una pared. El que paga se coloca de espaldas a los demás y golpea con una piedra la pared al tiempo que dice: “un, dos, tres, pedra paret”, mientras lo hace, los

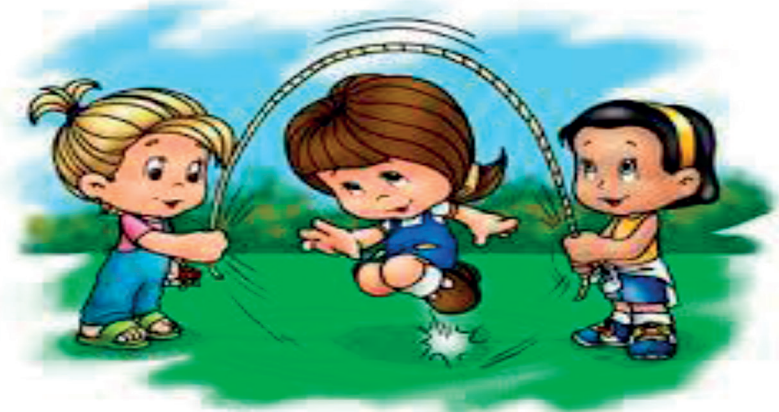
demás avanzan hacia él. Al terminar vuelve la vista atrás por si ve a alguno moviéndose, ya que deben estar todos quietos. Si sorprende a alguien moviéndose, dice su nombre y este deberá volver al punto de partida. Esto se repite varias veces hasta que uno de los jugadores ha avanzado tanto que consigue tocarle. Entonces el que paga les persigue a todos hasta el puesto inicial. Si el perseguidor consigue tocar a alguien, ese será el que paga, pero si no coge a nadie, vuelve a pagar.

BAILAR LA PEONZA

La peonza o trompa, es un objeto de madera de forma ovoide y cuya parte más estrecha termina en un clavo sobre el que baila. Para hacerla bailar se enrollaba con un cordel y se tiraba con fuerza. El juego empezaba trazando un círculo en la tierra. El primer jugador hacía bailar la peonza dentro del círculo marcado y, cuando dejaba de bailar entraba el segundo jugador que repetía la misma operación.

Cuando todos los jugadores habían intervenido, las peonzas que se habían quedado dentro del círculo se colocaban agrupadas en el centro y la misión del jugador de turno era la de “lanzar a romper” es decir tirar con fuerza su peonza contra las otras, intentando golpear a las demás hasta echarlas fuera del círculo.

Estaba permitido cambiar las peonzas nuevas de dentro por otras más usadas, con el fin de que no se rompieran.



PROYECTO EUROPEO “ACTIVE LIFE LEARNING”



Roger Esteller Curto
Project Manager



El concepto de “Lifelong learning” o en castellano “Aprendizaje a lo largo de toda la vida” representa el principio al que todos los ciudadanos tenemos derecho de recibir una formación acorde a nuestros objetivos personales y sociales. En primer lugar, es necesario clarificar la existencia de marcos educativos, diferenciables principalmente por el momento vital del estudiante; las personas deben aprender con objetivos y diseños pedagógicos diferentes. Según la edad, estos objetivos se orientan más a unas aptitudes sociales y básicas para luego irse enfocando a aquellas aptitudes que pueden ser útiles para conseguir un trabajo y mayor competitividad. Incluso en el trabajo, es necesario seguir formándose, ya que tecnología y las herramientas que podíamos haber aprendido en el instituto o universidad se ven mejoradas y ampliadas, nadie duda de la necesidad de una adaptación y reciclaje permanente en el entorno laboral. Ante la jubilación, la necesidad de mejorar en el trabajo desaparece, no obstante, esto no implica la desaparición de la necesidad o interés por aprender.

La necesidad de comprender nuestro entorno, los cambios que nos afectan, cómo controlarlos y los nuevos roles que debemos desempeñar en cada una de nuestras etapas vitales requieren de una adaptación y aprendizaje. Además no debemos olvidar que aprender también nos permite disfrutar de momentos de ocio, adquirir nuevas aptitudes y habilidades, participar activamente en la sociedad y mejorar nuestra calidad de vida.

El Programa de Aprendizaje Permanente de la Comisión Europea, desarrolla numerosos programas de educación: Comenius, Leonardo, Erasmus o Grundtvig, cada uno para diferentes destinatarios: para niños, formación profesional, universitarios y adultos respectivamente, aunque hay muchos otros transversales y de temas específicos. Mediante los programas Grundtvig la Comisión Europea da apoyo a la educación de adultos y mayores, promoviendo la realización de proyectos educativos, el intercambio de conocimientos, buenas prácticas, intercambio y formación de profesorado y alumnos.

En especial las Asociaciones de Aprendizaje son un

tipo de proyectos que promueven que instituciones con objetivos similares puedan realizar actividades comunes, compartiendo herramientas y pedagogías y mejorando la calidad educativa de sus instituciones.

El proyecto europeo *Active Life Learning*, se inició en septiembre de 2011 y con una duración de 2 años, 5 instituciones europeas (Noruega, Polonia, Alemania, Turquía y por supuesto, la española) han previsto la realización de actividades, proyectos comunes, reuniones e intercambios en cada una de las instituciones. La coordinadora de esta asociación de aprendizaje es el Ayuntamiento de Sant Mateu, pudiendo participar los alumnos de la *Universitat per a Majors*, de hecho, la primera reunión se realizó en Castellón y Sant Mateu, en noviembre de 2012.

La participación en este tipo de proyectos aporta grandes beneficios a las instituciones participantes; conocimientos, experiencias, buenas prácticas y mayor calidad de su actividad educativa. En este proyecto en particular, se pretende además que los mayores participen de forma activa. El aprendizaje debe ser entendido como una responsabilidad de los alumnos que deben asumir su compromiso, pudiendo participar además en las actividades de la asociación. Dentro de la asociación de aprendizaje, todas estas actividades son diseñadas, implementadas y evaluadas para de este modo mejorarlas y transferidas. Finalmente, y también como objetivo principal de un proyecto europeo, los resultados pueden ser aprovechados por otras instituciones educativas.

La posibilidad de participar en proyectos de educación a nivel Europeo, representa de este modo, un compromiso adquirido de la Comisión Europea en una sociedad del conocimiento y en donde nadie debe sentirse excluido independientemente de la edad que tenga o de su lugar de residencia.

<http://www.activelifelearning.eu>





Programa de acción
en el ámbito del
aprendizaje permanente



Una Asociación de Aprendizaje Grundtvig del
Programa de Educación Permanente de la
Comisión Europea

<http://www.activelifelearning.eu>



Ayuntamiento de Sant Mateu
Universitat per a Majors
(coordinador)



Voksenopplæringa,
Tromsø, Noruega



Rahel Varnhagen Kolleg - Weiterbildungskolleg der Stadt
Hagen, Alemania



Wyższa Szkoła Pedagogiczna w Łodzi
Lodz, Polonia



Tüm Aktif Memurlar Derneği
Kütahya, Turquía