

INFRAESTRUCTURES

RAMADERES

A LA POBLA TORNESA



UNIVERSITAT JAUME I **UNIVERSITAT JAUME I**

Autor: Vicent Renau i Castellet

Treball de Grau 2016/2017

Tutor: Javier Soriano Martí

A Vicent Torá Roig “El Moreno”

AGRAÏMENTS

Al professor En Javier Soriano Martí, no sols per ser l'inductor principal en imbuir-me en aquesta dèria, també , per la seva bonhomia i haver acceptat la tutoria d'aquest humil treball.

A l'amic Salvador Castellet, investigador i documentalista de qui m'he nodrit.

I al company Isidre Lázaro, que m'ha assenyalat quasi tots els llocs de la contalla.

A tots ells vagi pel davant la meva admiració.

Índex:

PRÒLEG: “El silenci d’un temps passat”	5
1.- EL LLOGARET DE LA POBLA TORNESA	6
1-1.-La Vila	8
1-2.-Poble feudal	9
1-3.-El Raval	10
1-4.-Els masos	10
1-5.-Els poblatins	11
2.-LA VIDA RAMADERA	13
2-1.-Tipus de raberes i bestiar	14
2-2.- Els ramats serrans	15
3.-CAMINS PER ALS RAMATS, infraestructures.	16
3.1.-LES VIES PECUÀRIES o Sendes de gran recorregut	17
3-2.-Fites i mollons	22
3-3.-Llocs de descans, les mallades	24
3-4.-La Rodona de la Vila - El Bovalar	25
3-5.-Les Saleres	27
3-6.-Les abeurades	27
4.- LES SENDES LOCALS	32
5.- LES ESTRUCTURES PER ALS RAMATS	35
5-1.-Les Corralisses	36
5-2.-Els corrals de ramat del terme	36
5-3.-Els masos alts	38
5-4.- Els corrals de ramat a la vila	46
5-5.- La Font del poble	48
5-6.- Els Pous de la Vila	49
6.- LA RODONA DE LA VILA	50
7.- CONCLUSIONS	51
8.- Bibliografia	52

PRÒLEG

El silenci d'un temps passat

El sol li pegava de ple al tossal de la Paredà enllumenant, no sols l'enigmàtica cova, també tot el penya-segat. Al meu davant, les runes d'un corral ramader sobrevivint, amb no poc d'esforç, el pas de la història en un temps que ja no és el seu, però que el desafia amb dignitat, enmig d'una espessa arbreda que, poc a poc, acabarà engolint-se'l. Les seves runes deixen volar la meva imaginació, intentant somiar el que, al meu parer, deuria d'haver segut la vida ramadera que per als poblatsins va transcórrer per aquestes contrades.

De bon segur que no va ser gens fàcil. Llevar-se a trenc d'alba quant encara la fresca encongeix l'ànima, per comprovar tots el dies que el ramat estava en perfectes condicions de sortir a herbejar. De seguit, i amb tot el dia pel davant, agafar el sarró, un tros de pa amb la cansalada de l'última matança i obrir el portell de l'entrada del corral, deixant escampar-se al bestiar per les pedregoses terres de la solana per tal de que esbrinessin com menjar la poca herba tendra que podia haver-hi. No seria fins a poqueta nit, quant es tornés a obrir la porta del corral.

Aleshores sortia el pastor i amb ell tot el temps del mon, carregant a les seves espatlles tota una època, que mai mes tornarà, però que va suposar la forma de sobreviure d'una gran part dels poblatsins. De bon segur que aquest seria un dia molt llarg, tant, que mentrimentres passava, havien pogut néixer nous animals, haver-se'n nafrat altres, esquilat la llana de tots, venut la rabera o, fins i tot, haver-hi canviat per sempre, el curs de l'activitat ramadera poblatina.

Els meus ulls escorcollaven l'imponent tossal de pedra, com esperant veure'ls passar en algun moment, pasturar per la carena, o si mes no, escoltar algun soroll, mes que fos l'alenar del bestiar. Res de res, des de que els germans Gaspar i Fermin Gil se'n desferen de la rabera de cabres blanques, tancant també el seu corral recent construït, ja cap mes ramat a xafat la pedrissa.

Ja no es senten les esquelles, ni el belar de les ovelles, tampoc el lladrar del gos o el xiular del pastor, sols quietud junt a un silenci sepulcral que s'apodera dels meus somnis tornant-me a la realitat del moment, però deixant-me sembrada la llavor d'aquest treball.

Una comesa, que no te mes pretensió, que a banda de posar en valor una cultura i una època per que no s'enfonsi en l'oblit, quant vingueu a La Pobla Tornesa per trepitjar els seus camins, mireu l'entorn amb respecte. Aleshores, si cluqueu els ulls i amb la mà a l'orella intentant ampliar la percepció sonora, tal vegada, encara escoltareu els sorolls que jo no he pogut descriure, però us asseguro que ho son.

INFRASTRUCTURES RAMADERES A LA POBLA TORNESA

El llogaret de La Pobla Tornesa

Si ens ubiquem al damunt de les coordenades 40º 66'.36" N, 00º 00' 0.00" W, trobarem que hi som al carrer "del Riu" de La Pobla Tornesa, també anomenat la Senda o camí les Santes. Si ho fem amb les mesures UTM, Uso: 30, coord.X-755.621,44 Y-4.443.311,82, el més probable és que estiguem a la mateixa porta de l'església en el carrer d'Enmig, el principal de la vila¹, al damunt del que va ser, fa molts anys, un destacat camí de comunicació, la Via Augusta, o el que és el mateix, la Senda dels Romans per als vilatans.

La Pobla Tornesa, per tant, és una singular població de la Plana Alta que descobrirem sols deixar les planúries marjalenques, si a ella ens acostem pel corredor del Riu Sec.

Deixant enrere el vell castell de Borriol i enlairant-nos al damunt d'una lloma de pissarra per les antigues costes de la Pobla, a 298 d'altitud encontrarem un poble discret que assoleix la funció de portal per tal d'arribar a les terres del Nord, en pujar cap als Ports i Maestrat.

Serralades espectaculars configuren els 25'81 Km2 del seu esgarrat terme. A l'est encobrint-li la mar, trobem la carenada de llevant, tot roca roja coberta de pi negre (*Pinus pinaster*), d'arítjol (*Smilax aspera*) o de bruc (*Erica arborea*), i a l'altra banda, la serra de ponent, de pedra blava, abans plena de matoll i carrascar però avui colonitzada quasi totalment pel Pi blanc (*Pinus alepoensis*) amb preciosos ginebrars (*Juniperus communis*).

Just enmig, tot un niu de muntanyes com el Tossal de la Vila, la Selleta o el tossal de l'Atalaia on abunden els arbocers (*Arbutus unedo*), els ullastrars (*Olea europaea L.var.silvestris*) o les palmeres (*Chamaerops humilis*).

Tot i que el Riu Sec es nodreix amb les escorrenties de la Font de Na Matella, aquest torrental s'enfila directe cap a la mar escampant-se per les marjals de Castelló, però les aigües de quasi tot el terme de La Pobla Tornesa es capgiren fins abocar a la Rambla de la Vídua pel Estrets de Vilafamés, és a dir, van del revés.

Ja des del mateix peu del Morico es conforma una torrentera coneguda pels vilatans com el riu de La Pobla. Pel seu llit transcorren les aigües de tota la serralada del

¹ MATEU BELLES JOAN F. (1996) "LA RODALIA DE LA PLANA DE L'ARC: BASES DE L'ORGANITZACIO TERRITORIAL", pag.57, I Jornades Culturals de la Plana de l'Arc. La Pobla Tornesa: "...Permeteu-me una ràpida referència a la Pobla Tornesa. El plànol històric de la població cal relacionar-lo amb el camí que l'articula. Fou una típica vila caminera (carrer major) amb portal als extrems al qual s'afegeix el carrer de dalt i de baix de la vila. Mes endavant, s'amplia amb un raval fora del portal. Després del derrocament dels portals el desenvolupament de la vila s'ha acomodat també a les carreteres de Cabanes, Vilafamés i Castelló. Només els darrers anys s'han obert carrers autònoms dels camins..."

Bartolo, Masmudella o Gaidó, així com les que davallen del Monte la Vila, és a dir, tota la pluja recollida per tots els barrancs del sauló fins arribar a l'indret del Molí del Baró.

En aquest lloc se li junta el re-filloi anomenat "La Rambleta dels cocons", singular torrencial que provoca el que al riu li apleguen les escorrenties de tota la pedrissa, del blau.

Unes aigües, del tot imprevisibles, provinents de l'Infernàs, els Buscarrons, Mas més Alt, Serra Severino, El Pallarés o el Racó de Pau, així com també del Campo Rubio o del Pou de la Figuera. Fins i tot, aquesta torrencera en fortes tronades, rep importants aportacions que brollen amb força inusual d'ullals com el de La Paredà o la Font Seca.

Si bé als voltants del riu de la vila des de que comença a davallar a sota de les Atalaies, o la Rambleta des de la Penya Crusanto fins al Molí Fariner, és on hi trobem les millors terres de conreu, just en aquest indret als peus de la Selleta és on comencen les sorts dels aiguamolls, que junt a les Foies o Pla de la Pitja, tal vegada siguin les planícies més destacades de les poques que conformen el terme de La Pobla Tornesa.

Encara avui en dia, en el que l'autovia (CV-10) és la principal via de comunicació intercomarcal, a la Pobla Tornesa tot el tràfec que arriba des de la Plana cap a l'interior es divideix en dos. D'una banda el que puja pel corredor que s'enfila cap als Ports de Morella-Saragossa, i per l'altra, el que es dirigeix cap a Vilafranca a les terres del baix Terol.

Una secular convergència de camins, que fins fa ben poc, tenia lloc a la mateixa Plaça del Raval de la vila, nus principal de la població des de que els habitants del poblat ibèric de La Balaguera decidiren baixar a allotjar-se vora riu.



Foto aèria (voltant/1980) on s'aprecia el nus viari que constitueix La Pobla Tornesa.

Havent-nos ubicat territorialment ara cal fer-ho en el transcórrer del temps, doncs el que vaig és a intentar escorcollar sobre les peculiaritats d'una llarga època en la que la ramaderia va ser força important tant econòmicament com socialment, no sols per tot arreu, també per a les poblaines i poblatsins².

A La Pobla Tornesa, avui en dia, ja no sols no existeix cap ramat d'ovelles o de cabres sinó que tampoc en passen de transhumants, per la qual cosa, sols un munt d'enderrocs escampats per tot el terme perviuen com a testimonis d'una activitat, molt important des de meitat del segle XV, però que avui resta totalment fossilitzada. Unes runes que, actualment oblidades, conformen l'eix principal d'aquest treball, i que a pleret, intentaré posar en valor traient-les del anonimat que les envolta.

La vila

Aleshores, per poder-nos endinsar en la contalla caldria que ens imaginéssim a La Pobla Tornesa, des de com és avui, fins com podia ser fa mes o menys quatre-cents anys, encloent la seva evolució, tan urbanística com social.

Segurament, venint del Castell de Montornés pel camí vell de Castelló, sols despuntar pel Coll de la Mola, allà al fons esbrinaríem una petita església a dalt d'un turonet, envoltada per un grupet d'edificacions, majoritàriament modestes. Aquest seria el llogaret on vivien els poblatsins.



Foto: La Pobla Tornesa des del Coll de la Mola

² ALCOVER-MOLL, Diccionari català-valencià-balear. "POBLATÍ,-INA m. IF. Nadiu o propi de la Pobla Tornesa."

En apropar-nos, un poquet després de creuar el riu pel toll dels Burgassos, ens trobaríem amb la porta d'accés per la banda sud, i a dintre, el grapat de cases que conformaven la població, és a dir, hi seriem en el Portal de Valencia. Sols entrar, tot just al davant, el carrer principal, el que és avui la part alta del carrer Enmig, aleshores establert des de la Plaça del Portal fins un poquet mes enllà de la casa Abadia.

Per tant, el que tindríem al davant nostre seria la vila³ de La Pobla Tornesa, o el que és el mateix, l'espai en el que vivien quasi tots els veïns i on, per raons de seguretat, es concentraven la gran part dels habitatges. Era el lloc on es guardava tot allò mes necessari ja que durant la nit es tancava a pany i clau.

A la vila, no sols hi era l'església amb el cementiri al seu darrera, o la Sala del Consell amb la presó, també podíem trobar serveis com l'hostal⁴, el forn de pa, el molí d'oli, la ferreria o la taverna, ara bé, amb la singularitat de que tots ells eren propietat del Baró de La Pobla Tornesa.



Foto: La Vila v/ 1925

Un poble feudal

Des de que Jaume I el 29 de novembre de 1242 li donà al seu notari i reboster reial Pere Sanz la Tinença de Montornés⁵ a la qual pertanyia La Pobla Tornesa, aquesta gaudeix de la singularitat no sols d'haver segut, de fet, un poble feudal⁶, sinó que encara ho és avui en dia. En Federico Vallés i Huesca és el Senyor que ostenta oficialment el títol de Baró de La Pobla Tornesa.

³ CASTELLET CASANOVA, S. (1999), *LA VILA, Llibre de Festes, La Pobla Tornesa*: "...Amb el nom de la Vila, es comença a denominar a partir del segle XVIII, la part de la nostra localitat, que estava situada entre els dos portals, per diferenciar-la dels dos nous carrers que s'estaven formant a la part de dalt i baix del nucli de població medieval. Així doncs els primer pobladors de l'actual Pobla Tornesa, van edificar els seus albergs, en aquest lloc, que actualment el podríem situar entre la casa nº 1 fins a la nº 52 del carrer d'enmig..."

⁴ CASTELLET CASANOVA, S. (1980): "del poble", Montornés nº 28, 1ª època pag. 5 La Pobla Tornesa. "...En los primeros días de 1586 fue cuando paso y pernoctó Felipe II...por una llanura llamada LA POBLETA,-lugarcillo de ocho o diez vecinos...fuimos recogidos en un mesón por la parte real..."

⁵ DIAZ MATECA, E. (1996): I jornades Culturals a Las Plana de l'Arc: "LA FORMACIÓ DELS SENYORIUS A L'EDAT MITJA A LA PLANA DE L'ARC", 2. El Castell de Montornés. Pag.43, La Pobla Tornesa. "

⁶ CASTELLET CASANOVA, S. (1991): "Notes i dades de La Pobla Tornesa, Segle XVI", Montornés nº 1, 2ª època pag.11 La Pobla Tornesa. "...El terme de La Pobla no reunia condicions favorables per a que es congregarà molt de veïnat. El règim senyorial era dur per al que s'hi aveïnaven i feien pacte d'avassallament al Senyor."

Una persona nobiliària, que si bé te fixada, des de fa molts anys, la seva residència senyorial a la Plaça Cardona Vives de Castelló, a La Pobla Tornesa sosté considerables extensions de terreny en tot el terme de les que continua essent propietari.

Aquest senyor noble, que es feia anomenar per cobrar impostos, peites i delmes, “ la Senyoria”, tenia el seu palau a la primera casa del Carrer Major⁷ en el punt on descansava la porta d’entrada a la vila pel Portal de Valencia.

El Raval

Per arrodonir tot el conjunt poblacional d’aquesta època, sortint de la vila per la porta nord, ja fora murs continuava el carrer modelat per un reng de cases, corralisses i terra de conreu, que, a banda i banda, conformava no sols la part baixa del carrer Enmig, també el Raval de la Vila. Una amplada determinada pel creuament de la Via Augusta i Camí Reial amb el Camí de Morella i la carretera a Valdealgorfa⁸.

Aquestes cases del Raval, junt a les construïdes a vora de les carrerades que permetien a persones i ramats creuar la vila sense passar per dins, avui carrers de Baix la Vila i de Dalt la Vila, eren força modestes ja que eren habitualment ocupades pels pagesos i servents de la gleba.

Acostumaven a ser habitacles de no més de dues alçades i d’una cabironada d’amplada, amb llar de foc per cuinar i escalfar-se. També solien disposar d’un habitat on poder tenir, a banda de la somera, algun tipus de bestiar, com podia ser una truja o porcella, unes poques gallines, o si més no, alguna cabra u ovella.

Els masos

Per altra banda i escampades per tot el terme hi havien les masades, unes finques on els seus conradors habitaven tot l’any. Aquestes heretats estaven conformades pel mas pròpiament dit, una edificació expressament construïda per servir de vivenda, de vegades força rellevant, així com de considerables terres de conreu i pastura al seu voltant. Als camperols residents en aquestes finques, els vilatans anomenaven masovers, fossin o no els seus propietaris⁹.

De com eren de benestants els masovers o estatgers es reflectia en l’entitat del mas, la qual cosa comportava que, moltes d’aquestes edificacions, també disposaren de

⁷ Ubicació immoble: 40º 6’ 2.00 N / 00º 00’ 2.40 W.-Adquirida per l’Ajuntament, des de finals del segle passat forma part del patrimoni municipal, essent actualment la Casa de Cultura de la Vila.

⁸ CASTELLET CASANOVA,S. (2015): L’amollonament del terme i propietats del Baró de La Pobla Tornesa l’any 1864”, Montornès nº 23,2ª època, Pag.47 La Pobla Tornesa. “... a diez metros se viene a dar con la Cuneta de la Carretera referida de Valdealgorfa.”

⁹ ALCOVER-MOLL, Diccionari català-valencià-balear. “MASOVER m. 1. El qui es estadant i te cura d’un mas que és propietat d’altri (or., occ., Cast., Maestr., Val.)”.

porqueres, corralisses o corral, així com d'era per batre, tant cereals com llegums, pallissa, aljub, cup per fer vi, i si el Sr. Baró ho permetia, també forn de coure pa¹⁰.

Aleshores, amb més folgança que les cases de la vila per poder disposar de bestiar, en quasi totes les masades, a banda de la vivenda amb llar de foc, hi tenien les corralisses o corral, uns elements endògens a les mateixes, edificats per arrecerar el bestiar.

Emplaçaments construïts, de normal, adossats al mas, on els masovers no sols s'arreceraven la burra, sinó que també, era el lloc on posseïen un grapat d'ovelles o cabres, be fora per obtenir directament despeses, o si més no, llana per teixir o viandes per l'autoconsum, com la llet o carn, que al cap i a la fi era la base de la seva economia.

Dels masos que hi havien a La Pobla Tornesa que disposaven de corralisses, hi havia de força rellevants, com el d'En Constantí al peu de la Balaguera o com els que trobem a la partida del Mas de Barrera¹¹. També tenien aquests habitatges, el mas de Reula a les Foies, el Racó de Baset al Tossal de la Cova o el mas del Pou de la Figuera i els que estan ubicats a la vall de La Rambleta, com el mas del Rullo, o el mateix Maset.

Tant per com ha aplegat als nostres dies com per la seva singular ubicació, de majestuós podem qualificar tot el conjunt arquitectònic del Mas més Alt. També altres masades de semblant rellevància, com la Balaguera de Saboia o el Mas del Pi, que a banda de fer-nos recordar que van ser singulars llocs per viure, ens mostren uns corral excepcionals.



Foto: Mas més Alt (2011)

¹⁰ CASTELLET CASANOVA, S. (1992): Llicència de construcció d'un forn de coure pa, al Mas anomenat més Alt. Programa de Festes d'agost 1992, La Pobla Tornesa."...escriptura de llicència donada per D.ª Miquela de Casalduch, baronessa de la Pobla Tornesa, a Pascual García, habitant i resident al mas mes Alt...per fer un forn i poder coure pa en un altre que no fora el de la vila..".

¹¹ Al paratge dels Gaidons s'ubica la partida Mas De Barrera on a banda d'aquesta masada podem trobar, entre altres, el mas dels Petxinos, el mas de Solé, el mas del Mut o de Calixtro reconstruït amb gràcia. El mas de Casotes on encara viuen, el mas de Tomàs de la Rata el Plomall o el mas de les Xiques, el mas dels Pataques i el del Cullero. Aleshores el Mas de Barrera era el nucli de població disseminada més important després de la Vila. El capellà almoïnava "la Solispassa" el dimecres sant a la vila i el dijous o feia al mas de Barrera.

Els Poblatins

Raspallant la documentació recopilada, així com la tradició popular o els diferents cens que fan referència al nombre d'habitants que La Pobla Tornesa ha disposat al llarg de la seva història, sempre ens aboquen a un poble menut, no sols de terme sinó que també, d'habitatges i d'habitants.

Al llarg de la segona meitat del segle XVI, de poblatins sols hi havien al voltant d'unes trenta persones¹², però si damunt ens endinsem en el temps, la cosa empitjora, havent moments, que degut a les guerres la vila queda totalment despoblada¹³.

La suposada maledicció que ens va dedicar Sant Vicent Ferrer al sentenciar allò de "*Pobla pobleta, sempre seràs xicoteta*", així com la recurrent frase que ens dediquen els pobles del voltant en veure poca assistència a qualsevol avinentesa: "*ací hi ha més gent que a La Pobla*" no incomoda a uns poblatins que son bona gent i treballadora, això si, ubicats en un terme de sempre difícil, com de veres que ho és, el terreny que 'l conforma.



Foto: Carrer Major des del Raval de la Vila v/1970

¹² CASTELLET CASANOVA, S. (2016): "SANT MIQUEL DE LA POBLA TORNEsa, Església i Religiositat" Nota al peu 22, Pag.29. La Pobla Tornesa. "Les dades demogràfiques que tenim del nostre poble ens donen un percentatge de 8 a 10 veïns durant els anys 1550-1600, que resultarien ser aproximadament unes 30 persones. L'any 1625, La Pobla Tornesa tenia 18 cases i 52 persones de comunió. En el cens de l'any 1646 eren 16 veïns incloent-hi també el rector Mn. Cristòfol Moliner, que serien aproximadament 50 persones. L'any 1673 eren 70 persones de comunió les que vivien en les 20 cases que formaven el poble..."

¹³ A. V. DE LA LENGUA; TOPONÍMIA DELS POBLES VALENCIANS, La Pobla Tornesa, 160, (2012) "...La Gerra de Successió va comportar el despoblament durant dos anys de La Pobla, ja que les tropes borbòniques van arrasar el terme: s'apropriaren dels béns del poble i cremaren el moli d'oli i, fins i tot, el palau del baró."

La vida ramadera

Aleshores, desgranada a grans trets la idiosincràsia de la Pobla Tornesa i la seva gent, és l'hora d'endinsar-nos, com no, en la vida ramadera de la vila i les seves infraestructures, que al cap i a la fi és el que vaig a tractar d'esbrinar.

Poc hi queda a La Pobla Tornesa d'una activitat que sembla va ser força influent en l'economia dels vilatans durant quasi cinc cents anys. No sempre en igual mesura però sí de diferent forma, aquesta feina de pastor ha estat lligada intrínsecament a la



manera de viure dels poblatins fins a arribar als nostres dies.

Aquesta simbiosi, es pot donar per acabada a finals del segle passat, quant el ramader "Tomàs de la Roja"¹⁴, va decidir jubilar-se i desfer-se'n de la ramera d'ovelles que tenia, de la qual ell era el seu pastor i la ramaderia la seva forma de viure.

Foto: Rabera de Tomàs de la Roja. (v/1975)

No sé que farien aquells 16 veïns que tenia la vila l'any 1646, incloent al rector, però el que si es pot assegurar, és que en aquest llogaret l'activitat ramadera devia de ser destacada, doncs el Sr. Baró en els Establiments de La Pobla Tornesa, fets i ordenats l'any 1666, a banda d'altres recomanacions, ja els hi dedica als ramaders i ramats una gran part de l'extensa normativa que en ells es desgrana¹⁵.

Amb aquest important document i des d'aquest moment, és quant veritablement podem esbrinar els drets i les obligacions d'una ramaderia, tant local com transhumant, que a La Pobla Tornesa i al llarg del temps, han anat sent, fent-se i desfent-se, fins aplegar a finals del segle passat, quant amb l'arribada de la indústria ceràmica, el sector agrícola començà a ser relegat a un segon terme, aleshores, tot i que el seu esplendor ja havia passat, la poca ramaderia que quedava a la vila, cau en barrina, fins arribar en l'actualitat, a la total extinció.

Aleshores, dels moments mes influents d'aquesta activitat, ens queda, per una banda i rallant el terme de dalt a baix, una important xarxa de camins ramaders amb les seves infraestructures adients, mallades, abeurades, clotxes o cocons, així com també, un

¹⁴A Tomàs Roig Escrig (1925-2008) se'l podria considerar com l'últim pastor de la ramaderia extensiva a La Pobla Tornesa. Popularment conegut com Tomàs "de la roja", pastor i propietari d'un ramat d'ovelles considerable, després de diferents emplaçaments va establir el seu corral en el creuament Camí Reial amb la Font Seca (N-40°06',17.23"-W-00°00',15.83).

¹⁵ Significar que aquest document que la vila te la sort de disposar, gracies al inestimable treball de Salvador Castellet és, sense cap dubte, una veritable joia que amb els seus vuitanta vuit establiments en ubiquen a La Pobla Tornesa del segle XVII.

nombrós teixit de diferents tipus de corrals o corralisses, que sembrades al llarg i a l'ample de la vila i terme, son els veritables testimonis que ens fan retenir en la memòria, a la vegada que entendre la singular manera de subsistir dels nostres avantpassats.

Tipus de raberes i bestiar

Tornant la vista enrere podem dir que, a grans trets, els ramats que es mobilitzaven per les terres poblaines eren, d'una banda, els forasters, els xurros, grans raberes serranes que creuaven la vila procedents de les terres del nord buscant les pastures de La Plana, i per l'altra, l'endogen, raberes mes humils¹⁶ conformades amb pocs caps de bestiar, tot i que van ser aquestes, les causants de la gran part de les estructures que es conserven a La Pobla Tornesa.

En quant al tipus d'animals, si bé en els Establiments de l'any 1666 ja és cita com a bestiar gros als bous, vaques, vedelles, *marrachons*, rossins, egües, pollins de més de sis mesos, mules, matxos, i de menuts a tot gènere de *cabriu*, *llanar*, pollins, *ruchs*, vedelles i porcells, hom creu, que fins a la davallada del consum de la llana a meitat del segle XVII, les raberes d'animals que traginaven per la vila, per la seva singular vàlua, degueren de ser majoritàriament d'ovelles¹⁷.

Pel que fa a l'herbejar, a diferència dels ramats xurros als que sols els se permetia el passar per les terres poblaines, eren les raberes locals les que pasturaven les herbes de la vila, per la qual cosa estaven obligats pagar-li la peita a la baronia¹⁸. Ara bé, tots dos estaven sotmesos a la normativa que se'ls hi ordenava pels lligallos i consells locals, així com a les pautes de convivència que sobre aquesta activitat s'han anat dictant en cada moment i circumstància¹⁹.

Degut a que la ramaderia ha segut una tasca econòmicament important i perllongada en el temps, no sols han estat abundants gran quantitat d'ordres reguladores, si no que també s'han produït multitud de documents al respecte, tant de compravenda

¹⁶ CASTELLET CASANOVA,S. (1995): Copia dels establiments de la Pobla Tornesa, fets i ordenats l'any 1666", Montornes.6. Pag.12 La Pobla Tornesa. :*"10. Rúbrica del bestiar poden aforrar els mosos. Item establiren y ordenaren que qualsevol amo puga aforrar a un majoral quaranta caps de ganado"*.

¹⁷ CASTELLET CASANOVA,S. (1991): Notes i dades de La Pobla Tornesa, Segle XVI, Montornés nº 1, 2ª època . Pag.11 La Pobla Tornesa. *"Es prou notòria la ramaderia de La Pobla Tornesa; la cabra i l'ovella són els bestiar mes nombrosos, en un percentatge mes baix estan les vaques i els bous, la criaça del porc domèstic també estava prou estesa dins el veïnat..."*

¹⁸ CASTELLET CASANOVA,S. (2015): L'amollonament del terme i propietats del Baró de La Pobla Tornesa l'any 1864", Montornes.23 Pag.33 La Pobla Tornesa. *"1º Se reconoce el derecho <suinconeuso> del Señor Barón de la Puebla a ahora a sus herederos al disfrute de todas la yerbas y pastos de las heredades cultas incultas comprendidas en este término inclusas las de propiedades particulares que podrá vender, arrendar ó disfrutar como dueño de la manera que crea conveniente con sujeción a los usos y Costumbres establecidos hasta ahora."*

¹⁹ CASTELLET CASANOVA,S. (1982): "Unes Ordenances Municipals de l'any 1904", Montornes.32 1ª època . Pag.10 La Pobla Tornesa. : *"art. 23º.- Ninguna persona podrá entrar ni introducir ninguna clase de ganado en propiedad ajena sin el permiso del dueño, registrado y sellado por la Alcaldía, bajo la multa de cinco pesetas y la indemnización de daños y perjuicios que ocasiona."*

com rebuts d'arrendaments i testaments, on quasi és del tot impossible no trobar-se amb alguna referència ramadera²⁰.

Els ramats serrans

Del bestiar foraster, al que com he dit, sols se li permetia creuar el terme²¹ per poder d'arribar a les pastures de vora mar, l'herència rebuda més destacada son les vies pecuàries, o el que és el mateix, camins de ramat, sendes o assejadors, que son els topònims que trobem en la parla popular al referir-se a aquests trajectes, així com també, els llocs adients per abeurar i descansar mentre durés la passada

Al seu voltant no sols descobrim els camins d'empriu, també el bovalar, les saleres, mallades, fites o abeurades, és a dir, tota una tanda d'infraestructures, que si bé, i de



normal les feien servir els ramaders de la vila, eren les que oficialment tenien dret a utilitzar les raberes transhumants per poder portar a terme el seu desplaçament, sempre i quant disposaren de la corresponent llicència²².

Aquests van ser uns grans ramats procedents dels pobles ubicats a les terres frontereres de Terol, com Cantavieja, Mosqueruela o Iglesias i popularment coneguts com raberes xurres. Al portar un nombre de caps de bestiar tant considerable, segons es conta, per on passaven, no deixaven ni un bri d'herba tendra.

Foto: Rabera d'ovelles xurres passant pel carrer d'Enmig (v/2015)

²⁰ CASTELLET CASANOVA, S. (1991): "Notes i Dades de La Pobla Tornesa, Segle XVI", Montornés nº 1ª 2ª època. Pag.21 La Pobla Tornesa. : "...Abril 1547. Testament de Jaume Orti.<Tenint los bens de comú e indivissos per ço regonech que quatrecentes sexanta caps de bestiar cabriu entre mascles e femelles majors e menor...>>"

²¹ CASTELLET CASANOVA, S. (1995): Copia dels establiments de la Pobla Tornesa, fets i ordenats l'any 1666", Montornés.6. Pag.12 La Pobla Tornesa. : "11. Rúbrica dels bestiar forasters. Item establiren y ordenaren los sobredits que qualsevol bestiar menut foraster que entrarà el lo terme de la present vila tinga de pena de dia set rezes y catorce de nit y de peñorada a peñorada tinga tres hores de terme per haver-se'n de eixir del terme, i no exint dins dit termini no puga esser peñorat en tantes vegades podrà ser peñorat observant dit ordre. Y si fos peñorat de nit tinga de temps tres hores despues que serà fet de dia per eixir-se'n del terme y si no eixirà, puga ser peñorat observant l'ordre sobredit."

²² CASTELLET CASANOVA, S. (1982): "Unes Ordenances Municipals de l'any 1904", Montornés.32 1ª època . Pag.10 La Pobla Tornesa. : "art. 24º .- Todo ganado de los pueblos limítrofes que cruce la línea divisoria de este término por fuera de las servidumbres necesarias, pagará por cada cabeza, si fuera vacuno, dos pesetas; una si fuere caballar, mular o asnal; cincuenta céntimos si fuere cabrio, y veinticinco céntimos el lanar, sin perjuicio de indemnizar el daño, y si fuere de noche la multa será duplicada."

Aleshores, amb tot aquest enrenou, no sols va ser per la prioritat de pas, sinó que tota la transhumància de ramats va esdevenir amb una normativa molt controlada²³.



Foto: Palau del Baró i Pou del Portal v/ 1980

Antigues lleis i noves disposicions de les que eren coneixedors els pastors que conduïen els ramats, l'ajuntament, la justícia i el veïnat dels llocs per on passaven, tant era així, que els pastors d'aquestes espectaculars raberes, anaven proveïts a dintre del sarró que solien portar penjat al coll amb la berena, d'uns cordills amb l'amplada legal de la via pecuària per la que estaven transitant. Eina que feien servir en cas de conflicte o enfrontament, sobre tot entre ells i els propietaris de les terres de conreu que hi havia a vora de les sendes.

CAMINS PER ALS RAMATS, infraestructures

Per parlar-ne de les infraestructures que aquest cíclic tràfec ramader va generar a La Pobla Tornesa i que persisteixen des de temps immemorial, com he dit i sense cap dubte, hi ha que fer-ho de les *sendes o camins per al ganao*²⁴, que és com al·ludeixen els poblatins als que el dret foral valencià establí com camins del realenc, reialenc, d'empriu o d'us comunal²⁵ així com també per referir-se a les sendes locals.

Unes llargues i extenses porcions de terreny, que si bé avui, al haver perdut la seva condició ramadera son considerades com corredors o ecològics²⁶, la realitat és que, ***“les vies pecuàries son bens de domini públic, no susceptibles de prescripció ni d'alienació, no podent al·legar per a la seua apropiació el temps que hagi segut ocupada, ni legitimar les usurpacions de que hagin segut objecte”***²⁷.

²³ CASTELLET CASANOVA, S. (1982): “Unes Ordenances Municipals de l'any 1904”, Montornès. 32 1ª època . Pag.10 La Pobla Tornesa. : “art. 25º.- Toda persona forastera que conduzca ganado por los caminos y pasos, pedirá un guarda para que le acompañe hasta salir del término, bajo la multa de cinco pesetas.”

²⁴ Localisme habitualment utilitzat a la Pobla Tornesa per tal de referir-se al bestiar de rabera i el seu entorn.

²⁵ DOGV nº 7319/17.07.2014 pag. 17708. Llei 3/2014, d'11 de juliol, de la Generalitat, de Vies Pecuàries de la Comunitat Valenciana (2014/6657) “...el dret foral valencià va establir estes vies pecuàries com camins del realenc, o reialenc...”

²⁶ B.O.E. nº 71 de 24-3-1995.-Llei 3/1995, de 23 de març, vies pecuàries: “...les vies pecuàries també s'han de considerar autèntics <<corredors ecològics>>...”

²⁷ B.O.E. nº 247 de 15 de octubre de 1981.- M. D'Agricultura i Pesca. Ordre 23943 de 10 d'abril de 1981 per la que s'aprova la classificació de les vies pecuàries existents en el terme municipal de La Pobla Tornesa, província de Castelló

Aleshores, aquests antics camins del reialenc, a excepció de la Via Augusta que fou inicialment construïda per un altre ús, però que, de fet, en aquest decret es reutilitza com a tal, són llocs de titularitat pública que responen a tota una xarxa de senders dissenyats expressament per a la lliure circulació del bestiar. Uns camins que des de temps força llunyans, vertebraven més enllà del que és tot el territori peninsular.

Tot i que, al País Valencià, al no haver tingut una economia depenent exclusivament del comerç de la llana, durant segles va conservar un ordenament pecuari força distint al del la transhumància clàssica castellana, amb el Decret de Nova Planta i la abolició del Dret Foral Valencià, és aquest, el que per mandat reial es va aplicar, aleshores, van quedar ampliat i no sempre atenent a la realitat, no sols el través dels camins, sinó que també, els itineraris emprats pel bestiar²⁸.

Les avui oficialment considerades com vies pecuàries a La Pobla Tornesa, com que el servei que donaven era principalment als ramaders de les terres altes del Maestrat, per poder baixar a pasturar les herbes de vora mar, quasi be creuen el terme de nord a sud.

Ara bé, com que els poblatins de sempre han considerat que són dos els tipus de sendes que recorren les seves terres²⁹, d'un costat assenyalaré les "oficials" com vies pecuàries transhumants o de "contra-terme", que són les que els castellans anomenen "cañadas" i per l'altra les que podríem anomenar com sendes locals o de la baronia, essent aquestes últimes, com he dit, d'ús exclusiu dels pastors de la vila.

LES VIES PECUÀRIES o sendes de gran recorregut

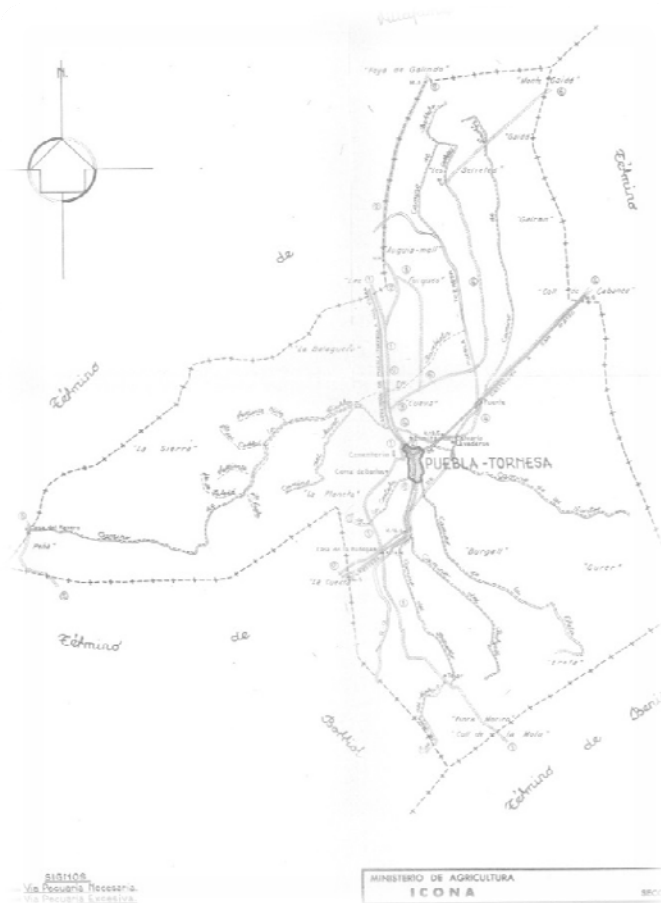
Aleshores, les sendes de contra-terme, són aquelles que venint de lluny, creuen les terres que conformen la vila i se'n surten per continuar endavant cap als pobles de les vores, per tant, aquestes són les que, com a tal, es contemplen en l'Ordre ministerial de 15/10/81, una disposició on s'aprova oficialment la classificació de les vies pecuàries existents sota la jurisdicció municipal de La Pobla Tornesa³⁰.

²⁸ DOGV nº 7319/17.07.2014 pag. 17708. Llei 3/2014, d'11 de Juliol, de la Generalitat, de Vies Pecuàries de la Comunitat Valenciana (2014/6657)"

²⁹ BOE. Nº 247 de 15 de octubre de 1981.- M. D'Agricultura i Pesca. Ordre 23943 de 10 d'abril de 1981 per la que s'aprova la classificació de les vies pecuàries existents en el terme municipal de La Pobla Tornesa, província de Castelló. "...Considerando que previa comprobación de vías pecuarias no incluidas en el proyecto de clasificación....como indican en sus informes el Ayuntamiento y la Cámara Agraria Local...se modificará la actual clasificación...incluyendo las que ahora no figuran..."

³⁰ BOE. Nº 247 de 15 de octubre de 1981.- M. D'Agricultura i Pesca. Ordre 23943 de 10 d'abril de 1981 per la que s'aprova la classificació de les vies pecuàries existents en el terme municipal de La Pobla Tornesa, província de Castelló.

En aquesta Ordre Ministerial, van ser sis les vies pecuàries classificades³¹, de les quals, cinc d'elles es van considerar excessives en quant a les mesures del través i proposant amb ell la seva reducció, tot i que en cap moment assenyala les condicions de tinença o d'usdefruit del terreny minorat. Les mides d'amplària adoptades van ser les ja reconegudes per la catalogació adient en el seu llarg recorregut.



1.- "La Cañada Real de Barona" coneguda com el *Camí Reial*.

2.- La "Vereda del Camino de los Romanos" (*Via Augusta*) anomenada pels poblatins com *la Senda dels romans*.

3.- La "Vereda del Camino Viejo de Castellón" també dit el *camí vell de Castelló* a Morella-Saragossa

4.- La "Vereda de la Balaquera" que per la seva ubicació hom creu que deuria d'esser *de la Serra*.

5.- La "Colada de les Serretes" també coneguda per la *Senda de les Serretes*.

6.- La "Colada Azaqador del camino del Codó", o *Senda del Codó*, l'única considerada necessària.

Plànol de les vies pecuàries a La Poble Tornesa³²

³¹ Aquesta ordenació es fa en base a un expedient elaborat amb l'acta d'una reunió conjunta entre l'Ajuntament, la Germandat e ICONA i que es va celebrar a la vila el 19 de setembre de 1972.

ACTA DE LA REUNIÓN CELEBRADA POR LAS COMISIONES DEL AYUTAMIENTO, HERMANDAD SINDICAL DE LABRADORES Y GANADEROS, E "ICONA", PARA TRATAR DE LA CLASIFICACIÓN DE LAS VIAS PECUARIAS DE ESTE TERMINO MUNICIPAL DE PUEBLA TORNESA ((CASTELLON DE LA PLANA).

En Puebla Tornesa a diecinueve de Septiembre de mil novecientos setenta y dos, se reúnen los anotados al margen, representantes de las entidades que se citan, con objeto de tratar de la clasificación de las Vías Pecuarias existentes en este Termino Municipal, de conformidad con lo dispuesto en el art.8º del Decreto-Reglamento de Vías Pecuarias, de fecha 23 de Diciembre de 1944.

Estos trabajos has sido dispuestos por la superioridad con fecha 2 de Marzo del corriente año.

Sirven de base para la confección de la presente Acta, los planos del Instituto Geográfico y Catastral, las clasificaciones existentes, las informaciones de ambas Comisiones y la de los Prácticos de la localidad.

De resultas de todo ello, se clasifican las Vías Pecuarias que seguidamente se relacionan:..." (1,2,3,4,5,6 del text)

...Por lo cual, los señores asistentes levantan la presente Acta, por triplicado y aun solo efecto, la que firman en prueba de conformidad. Y de lo que yo, el Secretario Certifico.

ALCALDE D, Francisco Roig Roig, Por la Hermandad: Presidente D. Francisco Trilles Gil, Por ICONA, El Perito Agrícola del estado: D. Luis García Gomes-Herrero, PRACTICO: José Valero Castillo. SECRETARIO: Francisco Villalonga Ibáñez

³² Tota la documentació sobre les Vies Pecuàries m'ha segut facilitada, molt amablement, per l'Ajuntament de La Poble Tornesa, amb ell el meu agraïment.

El trajecte d'aquests camins de la transhumància en el seu pas per la Pobla Tornesa quedà reflectit d'aquesta mena en el Projecte de Classificació de l'any 1974. Un text, on s'especifica, a grans trets però amb més detall, tot el seu recorregut pel terme³³.

Amb aquest projecte, es pot apreciar perfectament com la seva trajectòria conformava un important nus viari al mateix Raval de la vila, punt on s'ajuntava tot el tràfec ramader que aplegava a les terres poblaines.

CANYADA REAL DE BARONA. (Camí Reial)

Amplària 75'22 m. reduïda a 20'89 m., longitud aproximada 6.500 m., orientació N-S.

Procedeix del veí terme de Vilafamés i penetra a La Pobla Tornesa per les Forques, marxant quasi junt a la carretera de La Pobla Tornesa a Vall d'Alba. Creua La Rambleta. Passa prop de la Ermita del Calvari, creua la carretera d'abans a l'entrada del nucli urbà, passa junt al Cementiri i Corral de Santos, passa per La Planeta, creua el Camí de La Costera, passa prop de la Casa de La Bodega; creua la via pecuària nº 2 (Camí dels Romans), la Carretera Comarcal de Castelló a Sant Mateu (CS-238) pel Km. 17,900 i el riu de La Pobla Tornesa. Passa per la Teuleria, la finca Morico, i surt d'aquest terme pel Coll de la Mola, continuant per Benicàssim.



Foto: Paratge de la Teuleria amb el Coll de la Mola al fons. La pedra grossa és una fita amb tres ratlles incises.

Aquesta via pecuària es denomina, en el terme de Benicàssim, Vereda dels Frares” .

³³ PROYECTO DE CLASIFICACION DE VIAS PECUARIAS, MINISTERIO DE AGRICULTURA, ICONA, SECCION DE VIAS PECUARIAS, Municipio: Puebla Tornesa Provincia: Castellón Autor Don Luis Garcia Gómez-Herrero, Año: 1974

CAMÍ DELS ROMANS (Via Augusta).-

Amplària 20'89 m. Reduïda a 8 m. Longitud aproximada uns 6.000 m. Orientació N-S.

Procedeix del terme veí de Vilafamés i penetra en el de La Pobla Tornesa pel paratge Foia de Galindo i molló M-3, marxa a cavall per la línia dels termes de La Pobla Tornesa amb Vilafamés, corresponent la meitat a cadascú. Creua el Riu de La Pobla Tornesa. Al aplegar al molló nº 4 (paratge Aiguamoll), deixa la línia de termes i s'introdueix en el terme de La Pobla Tornesa, passa per les Forques on s'uneix a la anterior via pecuària (nº 1.- (Canyada Reial de Barona) i marxen juntes en una sola, durant un recorregut de uns 1.500 metres, creua La Rambleta, i a l'entrada del nucli urbà es separen (La Canyada Reial cap a la dreta i la Vereda continua pels carrers Jose Antonio (Calvari), Plaça Calvo Sotelo (Plaça Raval), San José (Dalt La Vila) i General Varela (Molí de Foc).

Al eixir del nucli urbà marxa entre la carretera Comarcal de Castelló a Sant Mateu (CS-238) i el Riu de La Pobla Tornesa; al aplegar al Km 18,200 creua la carretera i marxa quasi paral·lela a ella per la part Nord. Del M-5, pel paratge La Costa, continuant cap a Borriol.



Foto: Via Augusta, empedrat original.

ASSAGADOR DEL CAMÍ DEL CODÓ.-

Amplària legal: 8 m. Longitud aproximada; 1.500 m. Orientació N-S. Considerada: Necessària.

Aquesta via pecuària pot considerar-se com un xicoteta desviació o ramal de la via pecuària d'abans.

Arranca de la via pecuària nº 2 (Vereda del camí dels Romans) paratge de les Forques, creua la Rambleta, passa per la Cova i acaba en la mateixa via pecuària 2.

VEREDA DEL CAMÍ VELL DE CASTELLÓ.-

Amplària legal: 20,89 m. Reduïda a 15 metros. Long. aprox.; 2.800 m. Or.: NE-O. Cons.: Excessiva

Procedeix del terme veí de cabanes y penetra en el de La Pobla Tornesa pel paratge Coll de Cabanes, junt al Molló M-9, marxant la Carretera Comarcal de Castelló a Sant Mateu (CS-238) dins la Vereda uns 70 m., es separa la Vereda de la Carretera i marxa junt a ella per la part NO. Passen juntes pel pont, sobre el Riu de La Pobla Tornesa, desviant-se la Vereda cap a l'esquerra, i fent una gran corba torna a creuar el riu junt als Llavadors; creua la dita carretera pel Km. 19,500, passa per l'Ermita del Calvari (queda a l'esquerra) i uns 200 m. Després acaba en la via pecuària nº 1 ((Canyada Real de Barona).

VEREDA DE LA BALAGUERA.-

Amplària legal 20,89 m. Reduïda a 6 m - Long. Aprox. 800 m. –Orientació: N-S, Cons. Excessiva.

Procedent del terme veí de Vilafamés penetra en el de La Pobla Tornesa per la Casella del Panero, creuant el camí de la Serra i passa per La Penya; marxa per la Senda de Crusanto i el camí de La Penya, eixint d'aquest terme i passant al de Borriol.

CARRERASSA DE LES SERRETES.-

Amplària legal;14 m. Reduïda a 6 m.. Long aprox. 4.500 m. Orientació: NE-SO. Cons: Excessiva

Procedent del terme veí de Cabanes penetra en La Pobla Tornesa pel Monte Gaidó,



passa pel Gaidó, creua el camí de Gairon, passa per Les Serretes i pren el camí d'aquest mateix nom, creua el Riu de La Pobla Tornesa i acaba en la via pecuària nº 3 (Assagador del camí del Codó) en el paratge Cova.

Esta via pecuària es denomina Colada del Pou de la Blanca en el veí terme de Cabanes.

Foto: Carrerassa de les Serretes, fita que l'assenyala amb tres ratlles incises

Tenint en conte que la denominació que les cataloga va en funció de l'amplada de la via³⁴, com podem veure, son sis els trajectes que oficialment es van considerar com a vies pecuàries a La Pobla Tornesa. Aleshores, traient l'assagador del Camí del Codó (nº3), que és una travessa amb trajecte local, les altres sendes s'endinsen al terme per diferents indrets, creuant-lo de dalt a baix.

És a la mateixa vila on s'ajunten tots ells per convertir-se sols amb dues: l'una, **La Via Agusta** (nº2), que per la seva singularitat gaudeix del trajecte que li és propi, creuant tot el nucli urbà, per de seguit, davallar cap a Borriol, i l'altra via pecuària, conjunt de totes les altres, continua cap a la Plana com a **Camí Reial** (nº1), una gran senda que, en principi, dirigeix tot el tràfec de ramats cap a la Planeta per la Font Pitxera.

Aleshores i de seguit, aquesta senda, vorejant la rodona de la vila, torna a descendir de nou fins al riu passant tot just pel costat de la masada de la Bodega, puja altre cop en direcció cap a la Teuleria, fins entrar pel Coll de la Mola al terme de Benicàssim on es transforma en la Senda dels Frares.

Tot i que les vies pecuàries van ser una xarxa important de camins amb un recorregut i unes amplades estipulades que, de bon segur, degueren suposar una bona font d'ingressos per a la baronia, més minsa per al comú i nombrosos maldecaps per als llauradors, no sols el seu trajecte, també els llocs d'assestar o d'abeurada van tenir que estar escrupolosament delimitats, pel bé de les parts implicades, és a dir, l'ajuntament, els pastors i els camperols.

Fites i mollons

Força nombrosos van ser els conflictes entre pagesos i pastors que l'activitat de la ramaderia va ocasionar³⁵, sobre tot amb la qüestió d'amplàries. La preferència de pas dels ramats sobre els cultius, permetia, amb tot el dret, que el bestiar arramblés en tot allò que s'encontrava al seu pas, i si tenim en conte que sols el Camí Reial gaudia de 75'22 metres d'amplada, és de suposar com n'estaven de neguitosos els llauradors en veure un ramat serrà apropiant-se per la senda cara al seu sembrats.

³⁴ DOGV nº 7319/17.07.2014 pag. 17708. Llei 3/2014, d'11 de Juliol, de la Generalitat, de Vies Pecuàries de la Comunitat Valenciana (2014/6657). Article 5. Denominacions.-1. Les vies pecuàries de la Generalitat podran rebre alguna de les denominacions següents: a) Canyades: son les vies amb una amplària no superior a 75 metres. b) Carrerades: són les vies pecuàries amb una amplària no superior a 37'5 metres. c) Veredes o assagadors: son les vies pecuàries amb una amplària no superior a 20 metres. d) Carrerasses: Són les vies pecuàries, l'amplària de les quals serà la que es determine en l'acte de classificació. 2. Estes denominacions son compatibles amb altres com ara la de via pecuària real, camí d'empru, camí del realenc, pas ramader, braç d'assagador, fillola, camí ramader, pletes, mallades, abeuradors, camí de bestiar, camí o assagador d'herbatge, lligallo, carrerada, carrerassa o cabanera.

³⁵ Ibídem: "Preàmbul I...es cobraven impostos als ramaders al travessar els ponts i fronteres de senyorijs o regnes. No obstant això, l'inevitable pas per cultius i pastos particulars va generar un conflicte secular entre ramaders i llauradors que es va decantar a favor dels ramaders fins a mitjan del segle XVII quant la llana va deixar de ser un lucratiu ingrés per a la corona."

Son molts els indrets en els que forçosament tenia que passar la rabera del bestiar pel seu damunt, o molt prop, per tant, també han segut freqüents els testimonis sobre desaparició de les fites que confirmaven el seu trajecte i en tot tipus de sendes.

Aleshores, treient de la Senda dels Romans, que te tota la seva rellevant trajectòria significada per mil·liaris i dels que a La Pobla Tornesa se'n conserven tres en el seu lloc original, no sols en el llarg, sinó que també del través, totes les sendes de la vila estaven molt ben assenyalades amb fites o mollons. Unes marques, de normal,



realitzades en la pedra que, amb gran claredat, anaven significant tot el seu recorregut.

En un principi fou una creu incisa sobre pedra el signe que assenyalava el trajecte de la senda, com és el cas de la que hi ha a la Via Augusta en el mil·liari ubicat en el Codó a la mateixa punta dels Aiguamolls³⁶.

Foto: Mil·liari sobre la Via Augusta amb la creu incisa.

Va ser al començament del segle XVII, quant a La Pobla Tornesa es va començar a utilitzar la marca de tres ralles colpides sobre roca “per delimitar l’antiga Redona,



camins públics i les sendes de ramat”³⁷, mes coneguda com fita de re-fills. L’any 1864, el Sr Baró va macar amb aquest tipus de fites tant el seu terme com les seves propietats, junt a altres mollons que els va significar d’una banda amb lletres colpides sobre pedra i d’altra amb números àrabs³⁸.

Foto: Fita de la baronia amb la lletra “A” colpida.

³⁶ N-40°07'.18"-W-00°00'.16".

³⁷ CASTELLET CASANOVA, S. (2015): L’amollonament del terme i propietats del Baró de La Pobla Tornesa l’any 1864”, Montornès.23 Pag.19 La Pobla Tornesa.

³⁸ Ibídem Pag.25 “...Els números es van utilitzar per a numerar tant les fites velles que hi havia, com les que es van ficar de nou...Les lletres en la delimitació interior, és a dir, en la fitació dels montes propietat del Baró...”

Temps després, a finals del segle XVIII, aquest tipus d'amollonament es va reemplaçar començant a utilitzar la fita de tres pedres, és a dir, en el lloc adient, es col·locava una llosa de pedra plantada al terra, de forma visible, significand-la amb dues mes xicotetes tot just al costat.

En plena època ramadera aquestes fites eren força vigilades, i també, summament respectades, no obstant, en el transcórrer del temps, han segut moltes les vegades, el que a la fi va esdevindre en una pràctica generalitzada dels terratinents, no sols la d'eixamplar els terrenys de cultius de les vores amb detriment de l'amplada de la senda, que també, sinó el fer desaparèixer els mollons que confirmaven legalment la seva trajectòria³⁹. Aleshores, avui en dia, hi han punts d'aquests itineraris que quasi be sembla que han desaparegut o, per ells, a penes es pot transitar de forro.

Llocs de descans: Les mallades

Les sendes de contra-terme i també les de la baronia de tant en tant disposen de llocs on poder descansar el bestiar, unes amplades de terreny que, ubicades en la mateixa trajectòria, estaven expressament concebudes per tenir el ramat recollit.

Aquests habitatges, que aprofitaven, tant per ajuntar, com per poder reposar el bestiar tranquil·lament durant un d'espai curt de temps, s'anomenen "mallades". Unes rodones que, al igual que les vies pecuàries, gaudien d'especial protecció davant la justícia, no sols pels drets adients als ramaders, sinó que també, a l'hora de tenir garantida la seva conservació⁴⁰.

A la vila ja tenim constància d'aquests indrets en el segle XVII, doncs estan documentats i figuren com a tal, en el Llibre d'Establiments⁴¹. Un document que no sols sentenciava les que eren paleses en aquell moment, també establia els drets i obligacions que dintre d'elles tenien tant els ramats com els ramaders, així com les penes per les faltes i el repartiment de les despeses obtingudes per la seva utilització.

"49. RÚBRICA DE LES MALLADES

Les mallades de la vila son. Primo La mallada de la Balaguera. Ittem la mallada de la Paredada, la mallada de la Roca i la mallada de la Cova.

³⁹ CASTELLET CASANOVA, S. (1995): Copia dels establiments de la Pobla Tornesa, fets i ordenats l'any 1666", Montornes.6. Pag.14 La Pobla Tornesa. : "46 RUBRICA DEL QUI LLAURA ELS ANTUIXANTS. Ittem establiren i ordenaren los desús dits que qualsevol que llaura en antuixans de la vila, o mallades perda los treballs i fruits i lo fruit haja de ser i sia de qui serà la terra."

⁴⁰ Ibídem : "23. RÚBRICA DELS CAMINS PUBLICHS. Ittem establiren eta que qualsevol persona que cavarà terra dels camins i sendes públiques ni llaurant se'n entren en ells ni altra los defraude sots pena de coranta sous, aplicadors lo ters a la Señoria. Lo ters al comú y lo ters al acusador"

⁴¹ Ibídem.- 49. RÚBRICA DE LES MALLADES. Les mallades de la vila son. Primo la mallada de la Balaguera. Ittem la mallada de la Paredada, la mallada de la Roca i la mallada de la Cova."

Ittem establiren i ordenaren lo desús dits que qualsevol pastor que passats dos dies aurà tret son bestiar de qualsevol de dites mallades, puga altre pastor posar-i son bestiar. I qui farà llenya, sendra, carbó, o pegarà foch a seisanta pases de qualsevol mallada, o en aquelles tallant exeptat per a aladres encòrrega en pena de vint sous, partidors lo ters a la Señoria, lo ters al comú i lo ters al acusador.”

De les quatre mallades esmentades en la Rúbrica, sols he pogut ubicar la de la Cova, tot just darrera de l'ermita del Calvari. En el Tossal de la Vila a l'indret de la Planeta, l'amic Salvador Castellet menciona en la seva obra que dedica a l'Església Sant Miquel de La Pobla Tornesa, la venda feta per la família Gavarrell l'any 1718 de “l'oliverar de la Mare de Deu”⁴², una heretat que tenia per veïns, d'un costat “els comuns de la vila” i per l'altre “el pas de la Peña amb la Mallada de la vila...”

També fa constància de dues mallades més, l'amollonament que efectua el Sr. Baró en el 1864, una ubicada al Monte Rabosero⁴³, que és com es devia d'anomenar alguna part de la lloma del Gaidó; “...Subiendo por aguas vertientes a la Mallada del Rabosero...” així com d'un altra a la serralada del tossal de la Creu, mes concretament als voltants del cim Caragolet de Panxa; “...Sigue por aguas vertientes i encima de la mallada de Panchi ¿Pancha?...”.

La Rodona de la Vila - El Bovalar

L'actual Monte de la Vila i mes que probable tot l'indret del Pou de la Figuera, van ser els terrenys que va ocupar el que en el seu moment s'assenyalava com “els comuns de la vila”, també anomenat Bovalar i Redona.



Foto: Bovalar, Tossal de la Vila, al seu darrera El Pou de la Figuera

⁴² CASTELLET CASANOVA,S. (2016): “SANT MIQUEL DE LA POBLA TORNESA, ESSLÉIA I RELIGIOSITAT” La Verge Maria, Pag.37. La Pobla Tornesa. “...l'any 1718 Basili Gavarrell i la seua cunyada Sinfròsia, viuda de Vicent Gavarrell, van vendre... un olivar sito en dicho termino, dicho de la Mare de Deu, que linda con comunes de la Villa por un lado, por otro con paso de la Peña, con Majada de la Villa i con Valentín Castellet.>>

⁴³ CASTELLET CASANOVA,S. (2015): L'amollonament del terme i propietats del Baró de La Pobla Tornesa l'any 1864”,Apendix documental, Montornés 23 Pag.26 La Pobla Tornesa. “...Subiendo por aguas vertientes a la Mallada del Rabosero...”

Aquest va ser l'espai on qualsevol veí de La Pobla Tornesa podia portar a pasturar, descansar o abeurar, tant el bestiar propi com l'arrendat, sense molts més problemes que respectar les vores, així com també, haver-hi pagat la peita al comú, ja que d'aquest indret gaudia del dret de "*penyorar qualsevol bestiar que entrarà en la bovalar*".

Per tant i durant un bon grapat d'anys, va ser en el Tossal de la Vila, així com en tot l'espai reconegut com Bovalar i Redona⁴⁴, el lloc on els poblatins deixaven en llibertat, no sols la rabera d'ovelles, sinó que també, altre tipus d'animals, com porcs, cavalls, bous, cabres o porcs...

73. RÚBRICA DEL BOVALAR Y REDONDA Item establiren y ordenaren que qualsevol vehí de la present vila puixa peñorar qualsevol bestiar estrany que entrarà en la bovalar, o en la redonda de la present vila sens encórrer en pena alguna, e paguen pena, ço és, de bestiar menut fins en sinquanta caps, un diner per cap, e de sinquanta en sus sinch sous per ramat. E de bestiar gros sis diners per cap fins en deu caps. E de deu caps en sus, sinch sous de dia y de nit lo doble, partida la dita pena, lo ters al Señor, lo ters al comú y lo ters al acusador. E asó és entres per los herbajans de la vila. E tots els altres bestiar generalment. En apres foch aňadit al dit establiment que ningú no puga peñorar sinó la guardia del Señor e de la vila quan aurà jurat, a los gaudiants que aurant jurat per la dita raó. E tots los altres oficials e mitsagé de la dita vila. En après en lo any mil sich sents sexanta set aňadiren que la pena de bestiar menut sia dos reses de degolla y la pena del bestiar gros sia sinch sous per cap fins en deu i de allí en amunt paguen sexanta sous.

Tant el Bovalar com la Redona, eren bens comunals, o el que és el mateix, de propietat pública, un important eixample que pertanyia als poblatins des de temps immemorial. Però mira per on, el dia 10 de gener de 1712, la Sra. Baronessa de la Pobla Tornesa, Micaela Muñoz, se'ls va apropiari com liquidació d'un deute que amb ella mantenia l'ajuntament de vila⁴⁵.

Del la quantitat de terrenys que gaudia aleshores la rodona i que no ha pogut desfer-se'n en posar-los en venda, avui continua sent propietari la baronia, amb la peculiaritat de que tota la lloma on s'ubicava aquest ancestral espai ramader, conserva el topònim de Tossal de la Vila, fent referència a la seva procedència comunitària.

⁴⁴ CASTELLET CASANOVA,S. (2010): El Mont de la Vila. Programa de Festes d'agost 2010, La Pobla Tornesa."...Com a Bovalar i Redonda, apareixen citats en la documentació antiga, uns terrenys comunals que des de l'època medieval fins a principi del segle XVIII, tenia el poble com a propis, bé sigue donats al veïnat en la carta de població, o bé per concessió d'algun primitiu senyor del lloc durant el segle XIV.

Aquesta zona destinada en temps passats, a pasturatge i estada del bestiar dels veïns del poble com eren els bous, vaques, egües, mules,..etc actualment correspon a la parcel·la 155 del polígon 2, la qual es propietat de D^a Maria Frederica Vallés Huesca."

⁴⁵ Ibídem: "...el poble trobant-se altra vegada sense recursos per pagar-li el Quartell i, al mateix temps, 191 lliures i 9 sous que l'endeutaven a la baronessa, va decidir per poder liquidar els deutes, vendre-li la Redonda a carta de gràcia a D^a Micaela Muñoz de Casalduch pel preu de 330 lliures."

No hi ha constància d'haver-hi cap arbre d'asestar a La Pobla Tornesa, ara bé, si que fan referència, veïns que van ser ramaders, d'una carrasca que hi havia a l'indret dels

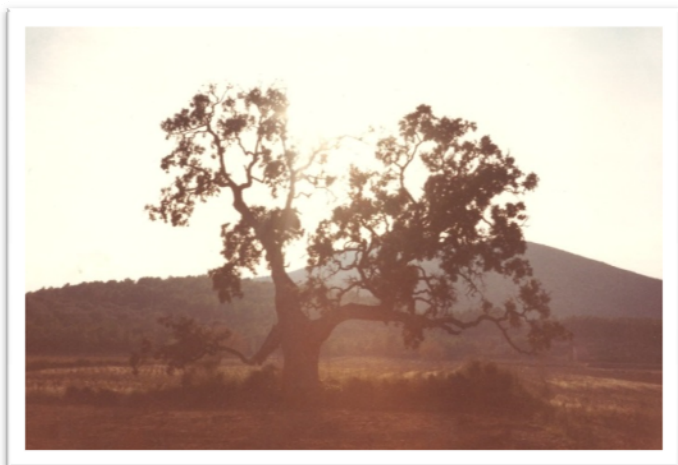


Foto: Carrasca de la seca (v/ 1970)

aiguamolls molt prop de la Senda dels Romans, coneguda aleshores com "la carrasca de la seca", de la que recorden que tenia un tancat per al ramat al seu voltant⁴⁶.

Lamentablement aquest arbre monumental va desaparèixer en un incendi fortuït a finals del segle passat.

Les saleres

A sota el cingle del Cullero , tot just dalt de la finca de la Mare de deu, hi ha un indret totalment engolit pel sotabosc, on podem trobar unes singulars pedres al terra sabudes pels pastors i popularment anomenades com "les pedres saleres", és a dir, l'emplaçament on els ramaders distribuïen sal als seus ramats. Una tasca que, de normal, es portava a terme al damunt de pedres per que poguessin xarrupar-la millor. També hi ha constància oral⁴⁷ de l'existència d'altres saleres al cim del Gaidó.

Pel que fa referència al consum de sal per al del bestiar a La Pobla Tornesa l'any 1817; *"...de les 45 fanèques que tenien assignades en l'ultima saca s'augmentava a 50 i mitja a causa del creixement del veïnat i dels caps de ramat...hi havia al poble 91 veïns...hi havia 485 caps de ramat menut que consumien una faneca per cada rabera de cent caps"*.⁴⁸

Les abeurades

Parlar-ne de les abeurades, és fer-ho d'unes amplades de terreny expressament habilitades per poder facilitar aigua als ramats, és a dir, uns espais en el que les raberes, tant forasteres com locals, podien asestar o beure, sense mes contrarietat que la disposició d'aigua que podia haver-hi al seu abast.

⁴⁶ Aquesta informació m'ha sigut proporcionada per Fermin Gil Marzà i Vicente Safont Capdevila, als que els vull agrair la seva bonhomia a l'hora de facilitar-me dades que considere rellevants a la vegada que felicitar-los per conservar tan bona memòria.

⁴⁷ Aquesta informació la vaig rebre d'Antonio Valero Albalat, si be no recorda la seva ubicació a ell el meu agraïment.

⁴⁸ CASTELLET CASANOVA,S. (2015): El consum de sal a La Pobla Tornesa", Apèndix documental, Montornés 22, 2015-I, Pag.13 La Pobla Tornesa. *"...y por las cuatrocientas ochenta y cinco cabezas de ganado al reparto de una fanega por cada hato de cien cabezas..."*

Estaven ubicades al voltant del recorregut de les sendes i allà on l'orografia permetia



Foto: Doll bassiol del Bassot

disposar d'aigua amb mes o menys facilitat, be per que hi havia una font que rajava de forma natural o per que era un lloc pradenc on es podia extreure del subsòl sense massa problemes.

Aleshores, aquestes rodones de terreny solien disposar d'aljub o d'un pou del que se li extreia l'aigua per abeurar, així com d'algun bassiol⁴⁹ o piques de pedra, mitjançant les quals els pastors la distribuïen a tota la rabera.

D'aquests espais a La Pobla Tornesa ja tenim referència en el llibre d'establiments on cita que son dos les abeurades a protegir, la "del Cap dels Ferreginals i la Font Coberta."⁵⁰

De bon segur que en el transcórrer del temps, devien haver-hi algunes mes dels dues esmentades l'any 1666 com llocs per abeurar bestiar, ja que a banda dels tolls que es configuraven de forma natural al barrancs o les rieres, com el toll del Fosc, el dels Burgassos, el del Salce o el de La Porquereta, de les diferents fonts com la de la Vila, la Bodega, la de Na Matella o la Font del Pinar, els pastors també podien abastir d'aigua als ramats al Bassot, al Pou del Prat, o si mes no, al Pou de la Figuera o a la bassa de la Creu.

Tot i que l'amic Salvador Castellet hem parla de la Bassa de la vila, es probable que l'antiga font del poble fos l'abeurada que es cita com a "Cap dels Ferreginals", una de les dues abeurades a les quals es fa referència en els establiments de 1666. Avui en dia, la Font Coberta és l'única que sobreviu i que es conserva com a tal.

⁴⁹ ALCOVER/MOLL.-"Espècie de canal o recipient llarguer de fusta o de pedra". També anomenat bassi o simplement abeurador per els poblatsins. D'haver-hi algun construït de fusta no se'n conserva cap, i d'obra sols queda el del Bassot. A la vila hi havia un a l'extinta font de "la canaleta" ubicada al cap de la Senda de la Costera, i altre mes recent, adossat al mur de contenció que configurava l'antiga Plaça de la Font.

⁵⁰ CASTELLET CASANOVA,S. (1995): Copia dels establiments de la Pobla Tornesa, fets i ordenats l'any 1666", Montornes.6. La Pobla Tornesa.: "5. RÚBRICA DELS ABEURADORS. Ittem establiren i ordenaren los sobredits que qualsevol persona que llavarà, nadarà, o de qualsevol manera embrutarà la aigua de qualsevol abeurador del terme i en particular lo del Cap dels Ferregilans i Font Cuberta encòrrega en penan de deu sous aplicadors lo ters a la Señoria, lo ters al comú i lo ters al acusador. I tothom puga ser acusador, i lo mateix sia en qualsevol part del terme i en particular la basa de la vila com sia posan-hi sabó. I que ningún género de nodriment se detinga después de haver abeurat entor dels abeuradors dosentes passes ans que fasa lloch als demés voldran abeurar sots pena de sexanta sous aplicadors up supra. Més qualsevol persona que foradarà algú dels dits abeuradors, o en altra manera emponsoñarà la aigua de aquells encòrrega en pena de deu sous de dia i vint sous de nit, aplicadors up supra i tot hom puga ser acusador."

La Font Coberta

(N-40º.06'.19"-W-00º.00'.23". alt.278m.)

Rep el seu nom al ser un aljub cobert per una volta de pedra que emmagatzema l'aigua que brolla en aquest indret pel seu natural. D'ell s'extreia per distribuir-la al bestiar amb unes piques de pedra que hi havia escampades al seu voltant.

Com he dit, es l'única que es conserva de les esmentades en el Establiments i esta ubicada quasi al mateix llit del riu en l'humit paratge del Bassot, tot just on li aboca les



Foto: La Font Coberta

aigües que recull de la serralada del Bartolo el barranc de La Parrusa.

A vora de la Vereda nº 4 també anomenada "Camí Vell de Castelló", es troba aquesta emblemàtica abeurada de ramats que, a banda, també és considera la font mes antiga de La Pobla Tornersa, ja que temps ençà, del seu doll es van abastir gran part dels poblatins.

El Pou del Prat

(N 40º.06'.748" W 00º.00'.447" Alt. 295m)

És una abeurada que hi ha a vora riu en el paratge que porta el seu nom i tal vegada sigui de les mes importants, junt a la de la font del poble, situada on la Senda del Pas



Foto: Pou del Prat

uneix el "Camí vell de Castelló" (4) i la carrerassa de les Serretes (6) amb tota la xarxa de sendes de la vila. Aquest conegut eixample a vora de l'antic moli fariner, en un terreny conformat per humecta'ls que provoquen el que les aigües brollen pel damunt terra de forma espontània

Enmig de la rodona hi ha un pou paredat, de poca fondària, del que s'extreia l'aigua de corriola que era subministrada als ramats amb piques de pedra.

Com que el poble de Cabanes secularment ha segut minso d'aigua, alguns dels seus veïns, venien a proveir-se d'aquesta abeurada trafegant-la amb atifells al damunt de carros⁵¹.

El Pou de la Figuera

(N-40º.05'.982"-W-00º.00'.814". Alt.357m.)

De bon segur que aquesta abeurada del Pou de la Figuera va ser la de les terres comunals així com de la rodona de la vila de la que formava part. Un singular indret, ubicat a la vall del mateix nom, que disposa d'un pou, també paredat, amb el que s'aturava la set al bestiar subministrant-li, incloent temps de seca, la suficient aigua de corriola per cobrir les necessitats de la rabera. També distribuïda amb unes piques de



pedra, que hom ha conegut, i que malauradament han desaparegut.

Aquest paratge del Pou de la Figuera es un lloc molt bonic que l'Ajuntament ha posat de nou en valor, aleshores, va ser l'indret on anaven a passar el dia fester de Santa Caterina les xiquetes d'escola de la vila, el 25 de novembre.

Foto: Paratge del Pou de la Figuera

Els bassiols d'abeurar

Els bassiols fets de pedra i morter, foren unes construccions força singulars que a banda d'abeurades per al bestiar, van conformar tot un conjunt d'aprofitament hídic força interessant, doncs de les aigües que els nodrien, no sols bevien els animals de rabera o els de peu rodo, sinó que després, aquest cabdal era reutilitzat per altres menesters.

El Bassot

D'aquest tipus de bassiols, a La Pobla Tornesa encara podem trobar el del Bassot⁵², ubicat en un indret que porta el seu nom, al costat de la Font Coberta, tant a vora riu, que quant plou en abundància, al créixer el cabdal s'inunda moltes vegades.

⁵¹ Informació Facilitada per Fermin Gil Marzà, un dels últims ramaders de la vila. Cal recordar també que El Prat va ser un lloc on el dia 7 de Desembre, festa de Sant Nicolás, els xiquets de la vila acudien a passar el dia de festa, i també que, malauradament, tot aquest indret va ser utilitzat durant força temps com l'abocador de la vila.



Foto: Bassiol d'abeurar al Bassot

El seu doll d'aigua, després d'omplir el vas abeurador per als animals, és aprofitat per emplenar, una darrera l'altra, les dues basses que conformen els llavadors de la vila: primer la de netejar i després la de rentar, on fins fa ben poc, encara anaven a rentar la roba la gran part de les dones de la vila.

L'antiga font de la vila

Altra cosa va esser l'antiga font de la vila, de la que hom encara recorda les seves runes avui totalment desaparegudes. Una construcció de paret arrebossada que estava ubicada a la banda dreta de la senda de la Costera⁵³.

Rajava per una canaleta a una primera pica que era la d'omplir el càntirs, per després passar l'aigua a un bassiol d'abeurar el bestiar, d'uns cinc metres de llargada.



Foto: Antigua font de la vila (v/1970)

Dels sobrants s'omplia un vas, la bassota, on els poblatins rentaven la roba, i aquesta desaiguava per una sèquia descoberta, que creuava la carretera amb una botera, fins abocar al riu pel damunt del terra de la Senda del Portal.

El bassiol de la font



Foto: Actual font d'omplir aigua a la vila (2017)

Del bassiol de la Plaça de la Font, el més conegut per tothom que també aprofitava les sobrees d'omplir els cànters i que estava ubicat al mur de contenció que conformava la plaça, avui sols hi queda un petit element representatiu expressament inclòs, com testimoni, en l'última remodelació que es va fer a la font a finals del segle XX.

⁵² N-40°06',18"-W-00° 00',21"-Alt.276 m.

⁵³ N-40°06',1.96"-W-00°00'7.00"

Aljubs

Tots els grans masos, com el Mas mes Alt o el mas del Pi a les pedrisses, el de Calixtro o



el de Solé al Mas de Barrera, o el d'en Constantí al peu de la Balaguera, tots ells disposaven d'aljubs d'aigua arplegadissa amb una capacitat suficient per l'auto-abastiment. Al meu parer, l'aljub mes rellevant és el que es troba al davant del mateix mas de Barrera.

Foto: Aljub del mas de Barrera

Barranc dels Pous

A l'indret que avui coneixem com el Barranc dels Pous, existeixen al menys dues prospeccions que en el seu dia també van ser construïts per abeurar als ramats. Dos pous empedrats que subministraven aigua de corriola al bestiar en transitar per les terres inhòspites de les pedrisses.



Foto: Pou per extreure aigua al Barranc dels Pous

LES SENDES LOCALS

Aquests camins sempre discutits⁵⁴ que els poblatins han elevat a la categoria de "sendes" no son, sinó, els que probablement utilitzava el Sr. Baró per tal d'arribar amb el seus ramats a les seves propietats i poder fer-ho fer sota l'emparo de via pecuària. És a dir, que amb aquesta consideració, la circulació del seu bestiar podia gaudir de tots els privilegis que suposava el fer-ho per aquests tipus de trajectes.

⁵⁴ B.O.E. nº 247 de 15 de octubre de 1981.- M. D'Agricultura i Pesca. Ordre 23943 de 10 d'abril de 1981 per la que s'aprova la classificació de les vies pecuàries existents en el terme municipal de La Pobla Tornesa: "...Considerando que, previa comprobación de la existencia de vías pecuarias no incluidas en el proyecto de clasificación de las vías pecuarias existentes en Puebla Tornesa, como indican en sus informes el Ayuntamiento y la Cámara Agraria Local, de dicho termino..."

A la vegada unes sendes de ganao, també utilitzades pels pastors de la vila per tal de desplaçar-se d'un indret a un altre, emprant-se, al mateix temps, com nexes d'unió entre les gran vies i serveis principals, com succeeix amb la senda del Pas.

Si tenim en compte la gran quantitat d'impostos adients a la ramaderia que hi havia proclamats, aleshores, és de suposar que el senyor Baró alguna cosa devia d'obtenir a canvi per la seva utilització, ja que, com es pot observar, les penes per les faltes no sols les dictava ell sinó que a la vegada cobrava per elles⁵⁵.

Aquesta singularitat és la que contesta, a la vegada que confirma, el perquè aquestes sendes sols arriben als terrenys de pastura propietats de la baronia, és a dir, les terres altes de les serralades de la vila, no creuant, en cap cas, als termes dels pobles veïns.

Atenent a la trajectòria, podem veure que són uns camins que surten de la vila de forma radial escampant-se per tot arreu del terme i dels que, a falta d'aprofundir documentalment, sols dispenso de la transmissió oral i la toponímia, així com la datació d'algun que altre molló que els assenyala.

Pel que fa a la toponímia, i al si de la publicació que J. A. De Rojas fa, a rel de les I Jornades Culturals de La Plana de l'Arc a La Pobla Tornesa, en l'addenda, apartat 3.Vies. barrancs i rieres, "*basat amb el cadastre de riquesa rústica, corresponent a l'any 1928 i el Plànol de la Direcció General de l'Institut Geogràfic i Estadístic de 1909*", en ell significa que hi han:

En el sector A: Al nord de la vila i de les carreteres de Vilafamés i Cabanes:

Camí: Dels Romans, Vell de Vilafamés, del Mas de Barrera, de les Serretes, i del Gaidó

Assagador: Del Gaidó, del Cubilar, de la Cova

Senda: De Vilafamés

En el Sector B: A l'est i sud de la població, de l'última carretera i dirigida cap a Castelló.

Camí: De les Santes, de la Font del Pinar, de les Sortetes, de la Caseta, dels Mançaners, de l'Ereta, del Burgar, Vell del Desert, Del Desert, de la Mola del Morico, de la Talaia, de la Creu.

Assagador: Del Bassot, del Campas, del Morico.

Senda: de l'Ermita

⁵⁵ CASTELLET CASANOVA, S. (1995): Còpia dels establiments de la Pobla Tornesa, fets i ordenats l'any 1666", Montornès.6. Pag.6 La Pobla Tornesa. : "...Francisc Palasí, el 2 de Juny de 1747 fa pregó pels carrers de La Pobla Tornesa manat pel baró, dient que tots els veïns que tingueren caps de bestial llana, el traqueren de la vila i terme dins tres dies, baix la pena de 25 lliures aplicadores per a la càmera del senyor i despeses de justícia, o que dins del termini de tres dies obtingueren la llicència del baró".

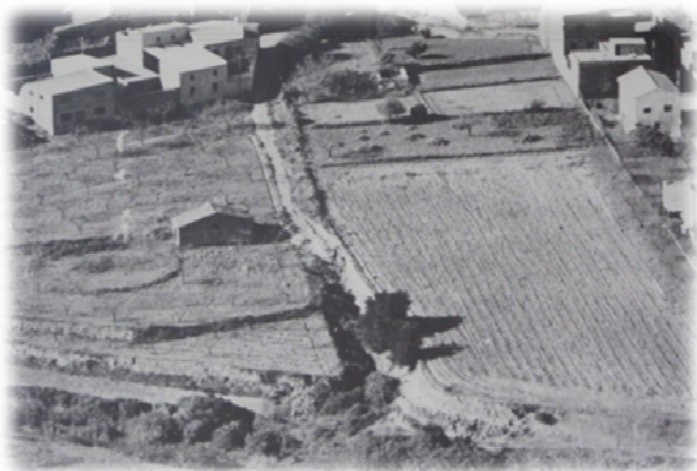
Sector C: A l'oest del poble, d'aquesta anterior carretera i la Vilafamés.

Camí: De la Balaguera, de la Serra, del Maset, de la Costera, Vell de La Pobla.

Senda: De la Balaguera

Com podem veure, hi ha topònims que es solapen en la seva condició ramadera entre camins de la vila i les considerades grans sendes de ramat, aleshores i amb la informació disposada, passo a enumerar les sendes locals.

1- **Senda del Portal**, un camí que sortint de l'actual Plaça del Portal acostava als ramats



fins a poder herbejar en el riu. També anomenada la senda paredada degut a que en el seu transcórrer o feia enfonsada i paredada per les vores, per la qual cosa era el lloc ideal per realitzar l'entrada del bous a l'hora de torejar-los durant les festes de la vila.

Foto: Senda del Portal o paredada. (v/ 1980)

2- **Senda de Baix la Vila**, també coneguda com camí de Les Santes, surt de la població a meitat del carrer que la bateja, apropant els ramats a les pastures del riu. Continua com el camí a l'ermita de les Santes creuant el Collet de Carlos.

3- **Senda de la Font del Pinar**. Neix a la vila com la senda de l'Assut i surt pel pou de la Casa Blanca dirigint-se cap al riu, creuant-lo pel lloc on hi havia la resclosa que recollia l'aigua que feia funcionar el Moli fariner del Baró. En travessar-lo, pel costat de la carrasca de Conxa "Concepcion", va a buscar l'abeurada de la Font Coberta. Tot seguit voreja el barranc de la Parrussa per la banda dels Campassos, creua aquesta torrentera i a l'alçada del Tros del Senyor es junta amb el camí de les Santes. Es separa d'ell abans de davallar al toll de la Porquereta, enfilant-se cap a la serralada del Bartolo, per fer cap a la Font del Pinar, ubicada en el mateix Barranc de la Creu.

4- **Senda de les Estabrides**, Neix en el Pla de la Pitja vora la Senia del Baró, dirigint-se pel camí dels Campas i les establides cap a les Alquerietes, amb la finalitat d'herbejar la serralada de la Masmudella.

5- **Senda de la Costera**, important via ramadera que sortint del portal de Valencia configura l'actual Plaça de la Font. Pel mig de dos regalls s'enfila cap a la Mare de Deu

buscant les Saleres i la Rodona de la Vila, creuant a l'alçada de la Planeta la via pecuària nº 1 que ja figura com Camí Reial.

Abans de començar la pujada estava ubicada la Font antiga del poble.

6- **Senda del "Maset"**, un pas de ganao que arriba a aquest singular indret musulmà havent sortit de l'abeurada del Pou de la Figuera, per enllaçar amb el camí de la Serra i dirigir els ramats, no sols al masos alts, si no que també a l'indret de La Paredà on, com hem vist, hi ha constància d'una mallada en el llibre d'Establiments de 1666.

7- **Senda del Pas**, també anomenada del Prat, neix del Camí Vell de Castelló, creua l'indret del mateix Prat i el riu de La Pobla, donant-li de seguit tota la volta al Tossal de la Cova, on, mes o menys a meitat, se li ajunta l'assagador del Gaidó, fins arribar a la senda dels Romans a l'alçada de La Font Seca. Aquesta senda configura un nus viari important, ja que no sols acosta a l'abeurada del Prat les raberes procedents de Morella, sinó que vertebrava quasi tota la xarxa del camins ramaders de llarg recorregut.



Foto: La Pobla Tornesa des del bovalar. (v/1975)

El camí de la serra, el del Fosc, la senda de la Paredada, , el camí de l'Ermita, el dels Pous...son referències d'unes vies de caire ramader per on van transitar raberes i pastors durant molts anys, escampant-se per tot el terme de La Pobla Tornesa.

LES ESTRUCTURES PER ALS RAMATS

Deixant els camins a banda, per parlar-ne d'estructures ramaderes no es pot obviar el que, si mes no, és el patrimoni mes important que es conserva de La Pobla Tornesa. Aquest, sense cap dubte, és el conjunt de corrals de ramat existents a la vila.

Edificacions ubicades en diferents llocs però amb tipus i formes semblants, que al llarg del temps que ens ocupa, segles XVI al XX, han segut construïdes per poder facilitar als poblatins i poblatines les feines adients a la ramaderia.

Unes runes que per la seva particular idiosincràsia les he diferenciat, per una banda, en edificacions per al bestiar que, de normal, estan adossades a la masada o vivenda i que anomenaré corralisses, i per l'altra, les que hom creu les més rellevants, és a dir, els corrals de ganao pròpiament dits.

Uns espais expressament construïts en solitari amb la categoria suficient per poder suportar una rabera de bestiar prou considerable i que podem trobar tant escampats pel terme, així com també, els que amb la mateixa intenció estaven ubicats a dintre de la vila o a les seves vores.

Les corralisses

Pel que fa referència a les corralisses, encara podem veure-les , mes que sigui els enderrocs, envoltant quasi totes les masades existents a La Pobla Tornesa.

A una banda o a l'altra del immoble o si mes no al seu darrera, tots els masos disposaven d'un lloc habilitat per posseir en mes o menys quantitat de diferents tipus de bestiar, be per a consum propi de llana, llet, carn, o si mes no, per aconseguir alguna despesa.



Foto: Mas d'en Constantí amb la corralissa adossada.

Tenim bons exemples de corralisses en els masos de la patida del Mas de Barrera, el de Figuro o el d'En Constantí, entre altres, com he dit, en quasi tots hi havia aquest tipus de construcció.

ELS CORRALS DE RAMATS DEL TERME

En quant als corrals de ramat, cal afirmar que son uns tancats amb certa importància expressament construïts per suportar la cria d'una rabera de bestiar.

Unes edificacions que si be les trobem escampades per gran part del terme, traient dels que hi han al cim de la Senda de les Serretes, curiosament quasi totes les altres estan ubicades a les pedrisses, al blau, essent aquest el tipus de pedra l'utilitzat per la seva construcció.

Aleshores, és a la vall de La Rambleta dels cocons i en els seus voltants on podem trobar la major part d'ells i mes rellevants. Uns corrals que si be en el seu moment van

Els masos alts

El Mas de La Serra

(N-40º 05'.41" W-00º 02'.47")

També conegut com Mas del Pi, és una construcció amb vivenda i aljub, malauradament remodelada, que disposa de dos corrals de ramat, l'un d'ells és el situat al davant del mateix mas i que segurament per la seva ubicació, al estar a prop de la vivenda no s'aprecia cap caseta per al pastor.



Foto: Corral del Mas del Pi

Aquest corral de la Serra, que és el més elevat de tots els que hi han a la vila (618 m.), curiosament rep el seu mot com a conseqüència d'un pi blanc de grandioses dimensions que hi havia al seu voltant, tot just al costat de l'era. Un arbre que desgraciadament va desaparèixer en un incendi a finals del segle passat.

El corral de la Serra de Severino,

(N-40º.05'.43"-W 00º 02' 43")



Foto: Corral del Mas de la Serra

Ubicat a pocs metres de l'altre i que hom considera més singular, fou construït aquest corral al fons d'una riera que es conforma al seu voltant. Les seves runes encara conserven una arcada d'entrada al cobert així com també les parets perimetrals. Tot enmig d'un paisatge espectacular.

El Mas Mes Alt.

(N 40º 05' 605" W 00º 01' 945")

Gran corral que a 463 m. d'alçada, i adossat a la mateixa masada es conserva imponent a la mateixa partida que porta el seu nom.

És el més destacat de tots els de la vila, no sols per la importància del mas, que també, sinó que per la seva ubicació i pel seu estat de conservació, cal afirmar que el Mas més



Foto: Corral del Mas més Alt, arc d'entrada al cobert.

Alt és un fòssil vivent de la ramaderia, així com, tot el conjunt arquitectònic que conforma la masada.

Una veritable joia a conservar i mes tenint en conte que a la vila no abunden edificacions tant singulars, i molt menys, d'aquesta envergadura.

La Balaguera de Saboia

(N.40.06'40.05-W.00.01.24.82")

A sota del cingle del Tossal de la Balaguera podem trobar dos corrals acostats l'un amb l'altre, semblants en la seva estructura però amb les portes d'entrada del bestiar oposades.



Foto: Corral de Saboia

L'un d'ells, el de la banda sud, és el que forma part del conjunt de la masada principal de l'heretat de "Saboia" que disposava, a banda de terres rellevants, casa per viure i d'horta amb reg d'estaca i l'altre a la part del nord conegut com el de "Benita" i que hom pensa que en el seu inici van ser dos un mateix corral.

Corral de Sinagüa

(N.40.06.19-W.00.01.33).



Foto: Corral de Sinagüa

A l'alçada dels masos de La Balaguera de Saboia hi trobem aquest corral, o el que queda d'ell, on encara es poden observar les parets que el conformen, amb les divisòries internes, tot i que els pins i el sotabosc ja no deixen veure el poc que i queda.

Corral de Trinitat/Renau

(N.40.05.926-W.00.01.577, alt.380m.)



Foto: Corral de Trinitat/Renau

Probablement conformat per dos corrals amb una caseta de pastor on encara es conserva a banda de les parets perimetrals, una de les arcades que conformaven el recer.

Esta situat la partida del Bustal, vora la Rambleta i al cara-sol de La Paredada.

El corral de Narciso/Quiquet

(N.40.05.737-W.00.01.270)

Hi son dos corrals junts que estan ubicats a 378 m. d'altitud en una rellevant foia que porta el seu nom. Tots dos els trobem amb un estat de conservació, que si be es veu abocat a la ruïna, encara preserva la teulada en tota la estructura principal, no així una de les casetes dels pastors de la que sols queden les quatre parets.



Foto: Corral Narciso/Quiquet

A la banda del cara-sol disposa d'una graciosa casa de pastor, que si be ja esta en estat deplorable, encara s'aprecia una singular llar de foc amb xemeneia per poder cuinar i escalfar-se.

Curiosament, en ella encara es poden veure, no sols l'arcada que la conforma, si no que també, dos seients que es conserven a dintre mateix de la llar, un a cada banda del sol de foc.



Foto: Caseta del pastor del corral d'Arciso amb la llar.

El Racó de Carmelo

(N.40.06.113-W.00.01.375)

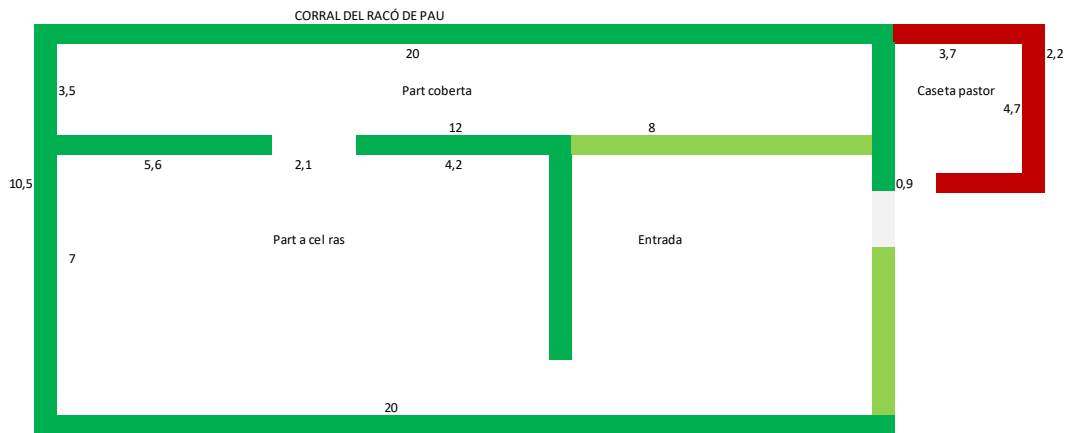
També conegut com el de Julio, a 352 metres d'alçada es conserven les ruïnes d'un preciós corral on podem veure, a banda de la porta d'entrada i dels murs perimetrals, en la paret mitgera entre el ras i el cobert, un del dos arcs que sostenien la teulada. De l'altra arcada encara podem apreciar escampades pel terra les pedres que la conformaven ja que s'ha enderrocat no fa gaire.



Foto: Corral de Julio en el Racó de Carmelo

El Racó de Pau

(N.40º.06'.41"-W.00º.00'.53")



Foto, Runes corral Racó de Pau

Un corral edificat en un recer a 312 m. d'altura que avui resta totalment enderrocats, però on encara s'aprecia la seva estructura perimetral. Quasi tot ell ha segut absorbit de nou per un abundant sotabosc així com per l'espectacular torrentera que el deixà néixer en el seu dia.

El Racó del Pi

N.40º06'17.23" W.00º.00'7.54"



Foto: Mas del Racó amb el corral, avui propietat de Manuel Baset .

Reconvertit en una vivenda actual⁵⁶, de moment, encara es pot concebre el que va ser aquesta construcció ramadera de no grans dimensions, ubicada a la banda dreta del inici de la pujada cap al Tossal de la Cova i mallada del Calvari del Camí vell de Castelló.

⁵⁶ Escritura de Donació de Maria Torá Pauner a favor del seu fill Manuel Baset Torá, davant del Notari de Vilafamés Manuel Rebullida y Sanz el 3 d'agost de 1892:
"Segunda: Otro campo tierra secano, higueral, viñas, algarrobos y maleza inculta con una casita...y corral que existen dentro de el, situado en la Partida del Racó...linda por el Norte tierras de Miguel Bellés Ferrara, por el Este Carretera de Castellón a Zaragoza, por Sur paso de ganados y por Oeste Monte de Don Arturo Vallés..."

Al llarg i voltants del camí que creua el cim de les Serretes i catalogada amb el número sis com “carrerassa de les Serretes”, ens trobem amb un nombre de corrals que a banda de ser rellevant estan ubicats en la terra roja, com el corral Blanc, el corral Cremat o el corral de Mansano. Ja a l'altra banda, a la serralada de les Foies hi son el Mas de Reula i el corral dels Puelos.

El Corral Blanc.

(N-40.06.900, W-00.00.479, alt. 302 m.)



Conegut com el corral de Marcelo, esta situat al cara-sol de dalt del prat i al cim de la carena de les Serretes. Aquest és possiblement el corral mes emblemàtic per als poblatins, no per que sembla va pertànyer a la baronia, que també, sinó per que en ell secularment es tancava la rabera dels bous que es torejaven a les festes de la vila.

Foto: Corral Blanc, caseta del pastor.

El corral de Mansano.

(N-40.07.36, W-00.00.70, alt. 284 m.).

Ubicat a la partida del Cubilà, és un corral de dimensions bastant considerables que



fins fa ben poc temps encara es conservava, sobre tot la part arrecerada, en prou bones condicions.

Avui ja no és així, si bé ens ensenya quasi tota la estructura inicial, no fent gaire temps que ha segut desteulat. Curiosa la caseta del pastor, així com el recorregut del ramat per les diferents estances.

Foto: Corral de Mansano, caseta pastor.

El Corral del Racó dels Puelos.

(N-40.07.941, W-00.00.648, alt. 308 m).



Foto: Corral Racó dels Puelos, detall de la llar.

Un corral que si be esta deteriorat, encara es pot admirar, conserva una part de la teulada on s'aprecia el gran treball de l'encanyissat que conformava el que va ser el recer. Queda en peu una curiosa llar a la banda dreta, mes a mes, en prou bon estat.

El corral d'en Llopis

(N-40.06.48, W-00.00.11, alt. 298 m.)

El podem trobar quant ja caminen junts el Camí Reial i la Senda dels Romans apropant-se a la vila, abans de creuar La Rambleta, ubicat al cara-sol d'una lloma que porta el mateix nom.



Foto: Runes corral d'En Llopis

Malauradament d'aquest corral que en el seu moment li donà nom a la partida on s'assentava no hi queda res. Sols una paret ens indica el seu possible emplaçament. Fins i tot les noves dades cadastrals estan obviant aquest topònim incloent-lo amb el genèric de La Rambleta.

El Corral dels Negres (Tossal de la Vila)

(N.40°06'40''W.00°00'.18'' alt. 365 m.).

També assenyalat com Corral de Santos en el mapa cadastral de l'any 1909, esta ubicat al costat de la mallada del Monte de la Vila. Encara que força malmès, conserva tots els murs perimetrals.



Foto: Corral de Santos

Corral de Manueleta “Felip”.

(N.-40° 05'49'';W.-00° 00' 33'', alt. 437 m.).



A prop de la Rodona de la Vila, al costat de les Saleres i quasi engolit pels pins, sotabosc i les gruixudes pedres que han caigut a sobre dels despenyats del Cingle del Cullero, podem trobar aquest corral quasi be desaparegut, encara que les runes assenyalen les parts que el varen conformar en el seu moment.

Foto: Corral Manueleta el Pou (Tossal de la Vila)

La masada de La Bodega.

(N.-40° 05'586'';W.-00° 00'389'', alt. 347 m.). Conjunt arquitectònic de gran rellevància en el seu moment, ubicat en el creuament de la Senda dels Romans amb la via pecuària nº 1 o Camí Reial i la carretera que de La Plana. Un indret força singular on, a banda d'una font, es troben les runes d'una masada que va pertànyer al Baró de la vila i que *“apareix documentada al segle XV i que pels volts de 1600 era propietat de Joan Soliva, tal i com se'ns informa en llegir el seu inventari “post mortem”...”*⁵⁷ *“una baxa de dia per a ovelles i una torreta en lo terme de la Pobla Tornesa...”*⁵⁷.



Foto: Masada de la Bodega del Baró

⁵⁷ CASTELLET CASANOVA,S. (1985): La Partida de la Bodega, Festa Major, festes d'Agost 1985, La Pobla Tornesa.

Els corrals de la vila

Quasi totalment desapareguts i engolits pel constant creixement de la població, hi trobem alguns vestigis d'on s'ubicaven les mes de vint raberes que durant la postguerra van haver-hi a La Pobla Tornesa, és a dir, durant la primera meitat del segle XX. Un espai de temps en el que, els poblatins i poblatines en un bon nombre de cases disposaven d'un grapat de cabres u d'ovelles que, com temps ençà, conformaven una autèntica ramaderia extensiva en un espai de temps de subsistència de postguerra.

Tot i que la ubicació de les raberes dintre de la població sempre ha estat molt qüestionada, no sols per l'olor dels fems i la proliferació de puces en els corrals, sinó que també per que es generava a l'hora de sortir a herbejar al terme, un tràfec diari de bestiar força abundant que amb els excrements ho embrutaven tot al seu pas pels carrers del poble.

Si bé el tema de la pastura sempre ha estat sotmesa a les directrius d'organismes com darrerament la Germandat de Llauradors i Ramaders, era a l'Ajuntament al que li corresponia ser el valedor de la salut pública, aleshores, els emplaçaments on els pastors ubicaven les raberes han segut de sempre força vigilats, essent habitual per part dels veïns el pregar de desplaçar-los cap a fora de la trama urbana del moment.

D'aquests corrals situats a la vila podem dir que hi havia de dues formes, d'una banda els corrals de ganao, pròpiament dits i que venien de temps ençà, i per l'altra els patis, és a dir, uns tancats mes humils que fent-los servir per resguardar els ramats, anaven adequant-se, molt mes sovint, a les modificacions estructurals del creixement urbà.

Els primers solien ser propietat de les famílies mes benestants, que o be els utilitzaven per als seus ramats o els tenien de lloguer. Eren unes construccions semblants i coetànies a les que hi havien al terme amb formes i mesures semblants, és a dir, també hi tenien un espai dividit amb dues parts, el ras i el recer amb menjadores de fusta. Com els corrals del terme, també havien segut exclusivament edificats per contenir ramats, de normal, a vora les sendes al seu pas per la vila.

Els altres, els patis, com he dit, mes modestos, eren utilitzats mes per aquells veïns que tenien la ramaderia com activitat complementaria, dedicant-se a altres tasques, com el tallar llenya per als forns de rajola o fer rastells de pedra. Aquestes raberes eren molt mes minses i ocupaven els que es coneix com pati o corral de casa.

Hi havia pastor que per aconseguir el jornal, no sols disposava de bestiar propi, sinó que portava a pasturar animals de diferents propietaris. Aquest ramader es denominava duler i era tot un espectacle veure com els animals, tots sols, s'ajuntaven amb la rabera o la deixaven per tornar a cadascuna de les cases a les que pertanyien. No obstant la fama d'aldarull d'aquets tipus de rabera va fer palesa l'afirmació de "allà va la dula" que ha quedat per assenyalar qualsevol tipus de desgavell.



Dels corrals que hom recorda mes importants sols hi queda un ubicat tot just a l'entrada de la vila per la Senda dels Romans-Camí Reial, conegut com el corral "d'Arciso" avui de Nati Castellet, el que hi havia just al seu costat, conegut com d'Antonio "Casinta" ja s'ha transformat en una construcció moderna.

Foto: Corral de Nati Castellet a l'entrada de la vila pel carrer Calvari.



Al l'indret del Clotàs al principi de la pujada al cementiri, tenia un corral Nelo "el Pou" que solia arrendar-lo a ramats xurros. Si be hom recorda haver vist tancar en ell el ramat a Tomás Roig, avui esta transformat en una edificació actual

Foto: Corral d'Elodia al Clotas v/ 1980

Tenia un altre al carrer de Baix la Vila, on avui hi ha un supermercat on tancava les ovelles Nelo "de Fura". Tot just al seu costat, cantoner amb la senda del Riu, el corral de Felip, en ell va arrecerar Tomàs de "la Roja" i que també avui es una vivenda de nova planta.



Foto : Corral de Felip i de Nelo el Pou Baix la Vila v/1980

El Corral de Conxa "Concepcion" al Raval, el "de Sinagüa" al carrer Cabanes o el "dels Negres" i de "la Pelejanera a la Plaça de la Font, junt als que hi havia a altres indrets de la vila, conformaven tota una llista de llocs per al bestiar certament important, que a meitat del segle XX sumaven mes d' una vintena.

De singulars podríem qualificar les corralisses que Erasmo Barreda va construir, ell mateix, a sota la masada que hi ha a l'entrada de la vila i que porta el seu nom. Aquest ramader va arribar, fins i tot, a tenir una rabera de vaques de llet.



Foto: Mas d'Erasmo

També van haver-hi bous en l'immoble que hom va conèixer quasi enderrocats coneguts popularment com "l'almacén". Tot un conjunt d'edificacions envoltades per un mur de protecció, que en el temps ençà va ser la bodega de "l'ondí" (Gaetà Uguet). Poc després d'acabar la guerra civil, el veí Obdulio Casanova va empesebrar uns quants braus.

La Font del poble

No m'agradaria acabar el treball sense posar en valor l'antiga Font de la Vila, abans mencionada com l'abeurada principal al voltant de quasi tot el segle passat. Per evitar les avingudes d'aigua del barranc de la Costera, es va construir un mur de contenció que a banda de configurar la plaça de la Font, ubicava aquesta en el seu centre tot just en un muret abillat amb tres boles de sauló roig en el seu alt que disposava d'una plataforma i dues aixetes per omplir els càntirs. Dels sobrants d'emplenar s'omplia un bassiol on anava a abeurar, quasi be, tot el bestiar de La Pobla Tornesa. Aquesta estructura avui està desapareguda al remodelar, una vegada més, la Plaça de la Font poc abans d'acabar el segle.



Foto: Font de la Vila, Festes d'Agost 1983

Els pous de la vila

Significar també els tres pous que hi havia ubicats a cadascuna de les entrades-sortides del poble i que aprofitaven per extreure aigua de corriola per pal·liar tant per les necessitats d'aigua de la vila com per abeurar el bestiar, mes al de peu rodó, com matxos, egües mules o someres que als ramats. Aquests pous que rebien el nom de l'indret on estaven situats i d'ells sols queden dos, el del Portal i el de la Casa Blanca. El del Clotàs va desaparèixer en una remodelació del carrer de la Font Pitxera que es va fer quasi a les acaballes del segle passat.



Fotos: El tres pous de la vila, a dalt el del Portal, i a sota el del Clotàs i el de la Casa Blanca (v/1975)



LA RODONA DE LA VILA

Per concloure aquest treball, he cregut oportú facilitar la transcripció d'un document publicat per l'amic Salvador Castellet⁵⁸ en el que “*un any després d’haver comprat la Redonda, la Baronessa Micaela Muñoz li va demanar a l’Ajuntament , el tornar a senyalar els llandars, les fites i els mollons per tal de que hi haguera constància al seu arxiu...*”

“En 20 de julio de 1713, Tomás Casanova por parte de D^a Micaela y Vicente Gabarrell por la de la vila, volvieron a señalar los lindes, fites y mojones de la Redonda que tiene la Villa de Puebla Tornesa en el termino y es del tenor siguiente: Comienza la Redonda por la punta de la carrerassa de el garroferal de Juan Castellet, y de la fita que afronta a la vora del camí real que va a Castelló tota la carrerassa amunt, hast la Penya Rocha, de allí vaia al maset de Mateu Roch a un puntalet ya en vista de la foya de Casal, y del Rincó de Nicolau, y de allí baixa a una creu que se trobarà en una peña en la Rambla dels Cocons dita, i de allí tot rambla aball hasta la Carrerassa de contraviña de Juan Castellet y heretat de Miquel Roch, y de allí torna a afrontar en la Carrerassa i baixa al Pas de les espalles de la Selleta, en la punta de la carrerassa que afronta en lo Riu mes amunt hasta unes 300 pases que ya uns terrenys, y una fita y un molló, de allí a un se manifiesta un antich que estava el molló de la dita Redonda que ara es tornarà a fer deu de cal i canto trobaran en una peña una creu y un molló sobre la peña, de allí va a les Saleres (?) de el cap de la heretat de Chuseph Marti, de assi al Roure de na Pan y de allí al Ullastre dels Collets o Mollet a on ya una fita entre la heretat de Blai Castellet y Chertrudis Martí de assi al Tosalet de el pla, y de allí al Mollet de en vista; de entre el molló de Sabater y el prat se trobarà una fita y un molló. Sobre les figueres de Colau Sabater al primer puntalet ya un molló antich puchan camí amunt del molló de Sabater a la que axim en vista del barranc de el Molló a tres o quatre passos del camí en una peña es trobarà una creu sobre la peña y un molló sobre la peña, de allí al sol davall de la foya en poca diferencia a la part de amunt que ya un alteró (?) del pinar allí trovarem una creu en un molló, y de assi a la mateixa foya o fita que està al cap del garroferal de Castellet al costat del Camí Real.”

Mollons, fites, carrerassa, rodona, saleres, Camí Reial...tota una tanda de topònims que, a pleret, es desgranen en aquesta fitació feta a principis del segle XVIII. Un document en el que no sols els mots, sinó que també la seva intencionalitat, constata la historia ramadera de La Pobla Tornesa.

⁵⁸ CASTELLET CASANOVA,S. (2010): El Mont de la Vila. Programa de Festes d’agost 2010, La Pobla Tornesa.

CONCLUSIONS

Per finalitzar voldria fer pales que aquest treball, en la seva totalitat, a segut un intent de posar en valor tot el que fa referència a la cultura i activitat ramadera i que en ell es materialitza. Se que no és un patrimoni espectacular, i mes si tenim en conte tota la meravella que es conserva al si de les terres les terres del baix Terol així com també a Els Ports o Maestrat, on podem trobar la veritable empremta del que va ser la ramaderia a les nostres contrades, en lletres grans. Però si els vestigis del que va ser una activitat, perllongada en el temps, força rellevant en una època d'un poble, La Pobla Tornesa, i d'un col·lectiu de persones, els poblatins.

Descobrir les edificacions no ha segut mes complicat que el tornar a caminar pel damunt de les escabroses pedrisses, això si, ben calçat, no vull ni imaginar-me com ho devien de fer aquells pastors, vestits de qualsevol manera i amb unes pobres espadenyes, la veritat, una tasca dura a la vegada que dificultatosa. Unes construccions, que tret de no molt mes enllà d'un parell, el temps ha segut implacable amb elles, aleshores, sols els hi queda el ser en un espai força singular, ara be, encara que siguin propietat particular, dissenyar noves sendes per admirar-los, no estaria gens mal.

En quant a les sendes de ramat, la situació actual en que s'entren i els pas del temps o complica molt. Desapareguts els actors principals, els pastors, cada vegada es mes difícil seguir la trajectòria d'aquests, en el seu moment, importants camins, però si tenim en conte que son terrenys d'us comunal i de propietat pública, amb els equips de mesura actuals, no seria tan descabellat el delimitar-los de nou. Ara be, no puc pensar la cara d'algun propietari vorer, en assabentar-se que pel dins del seu tancat de conreu, el que transcorre es la Camí Reial.

Cada vila te les seves singularitats, i a La Pobla Tornesa, els únics terrenys comunals son els que emanen de aquestes infraestructures, aleshores, el que foren les mallades, pràcticament engolides pel boscam, o les abeurades, algunes ja extretes de l'oblit, son bens especialment valuosos, que caldria, no sols per posar-los en valor, que també, si no intentar emprar-los novament respectant tota la carrega ecològica.

Aprofitar el passat per construir el futur, retenir i respectar el que hem heretat de la historia deuria de ser com una norma d'obligat compliment per tothom, per que com proclama el gran cantautor del País Valencià ,Raimon: " qui perd els orígens, perd l' identitat".

Un temps, que si bé no va ser gens fàcil, amb aquest treball, m'agradaria haver col·laborat per que no s'oblidés.

AL322585 Vicent Renau i Castellet

BIBLIOGRAFIA

- ACTA REUNION COMISIONES, AYUNTAMIENTO, HERMANAT SINDICAL DE LABRADORES Y GANADEROS, E ICONA, PARA CLASIFICACION VIAS PECUARIAS DE PUEBLA TORNESA, 1972.
- ALCOVER-MOLL, Diccionari Català, Valencià, Balear
- ACADEMIA VALENCIANA DE LA LLENGUA, 2012, "Toponímia dels pobles valencians" La Pobra Tornesa.
- B.O.E. nº 71 de 24-3-1995.-Llei 3/1995, de 23 de març, vies pecuàries:"
- B.O.E. nº 247 de 15 de octubre de 1981.- M. D'Agricultura i Pesca. Ordre 23943 de 10 d'abril
- CASTELLET CASANOVA, S.- "Licencia de construcció d'un forn de coure pa, al Mas anomenat més Alt." 1992, Llibre de festes d'Agost, La Pobra Tornesa
- CASTELLET CASANOVA, S.- "La Vila" 1999, Llibre de festes d'Agost, La Pobra Tornesa.
- CASTELLET CASANOVA, S.- "El Mont de la Vila" 2010, Llibre de festes d'Agost, La Pobra Tornesa.
- CASTELLET CASANOVA, S.: La Partida de la Bodega, Festa Major, festes d'Agost 1985, La Pobra Tornesa.
- CASTELLET CASANOVA, S.- "del poble", 1980, Montornés nº 28, 1ª època, Butlletí del Tele-club 1.530 de La Pobra Tornesa.
- CASTELLET CASANOVA, S.- "Unes Ordenances municipals de l'any 1904", 1982, Montornés nº 32, 1ª època, Butlletí del Tele-club 1.530 de La Pobra Tornesa.
- CASTELLET CASANOVA, S.-"Notes i dades de La Pobra Tornesa, Segle XVI",1991, Montornés nº 1, 2ª època, Revista de l'Associació Cultural "La Balaguera" de La Pobra Tornesa.
- CASTELLET CASANOVA, S.-"L'amollonament del terme i propietats del Baró de la Pobra Tornesa l'any 1864", 2015, Montornés nº 23, A.C. La Balaguera de La Pobra Tornesa.
- CASTELLET CASANOVA, S.-"Copia dels Establiments de la Pobra Tornesa, fets i ordenats l'any 1666", 1995, Montornés nº 6, A.C. La Balaguera de La Pobra Tornesa.
- CASTELLET CASANOVA, S.-"El consum de sal a La Pobra Tornesa", 2015-I, Montornés nº22, A.C. La Balaguera de La Pobra Tornesa.
- CASTELLET CASANOVA, S.- (2016) "SANT MIQUEL DE LA POBLA TORNESA, ESGLÉSIA I RELIGIOSITAT". XXI Jornades Culturals a La Plana de l'Arc, edita Ajuntament de La Pobra Tornesa
- CATÀLEG DE VÍES PECUÀRIES DE LA COMUNITAT VALENCIANA, Conselleria d'Infraestructures, Territori i Medi Ambient, Direcció General de Medi Natural, Edició Març de 2015.
- DIAZ MANTECA E.-"La formació del Senyoriu a l'Edat Mitja a La Plana de l'Arc", 1996. I Jornades Culturals de la Plana de l'Arc.
- DE ROJAS MULET JOSE A.-"La toponímia rural de La pobla Tornesa als inicis d'aquest segle" 1996, I Jornades Culturals de la Plana de l'Arc.
- DOGV nº 7319/17.07.2014 pag. 17708. Llei 3/2014, d'11 de Juliol, de la Generalitat, de Vies Pecuàries de la Comunitat Valenciana (2014/6657).
- Escriptura de Donació de Maria Torá Pauner , Notari de Vilafamés Manuel Rebullida y Sanz, 3 d'agost de 1892
- GRAN ENCICLOPÈDIA CATALANA
- MATEU BELLÉS, JOAN F. "La Rodalia de a Plana de l'Arc" 1996, I Jornades Culturals de la Plana de l'Arc.
- PROYECTO DE CLASIFICACION DE VIAS PECUARIAS, Ministerio de Agricultura, ICONA, Sección vias pecuarias, 1974 Puebla Tornesa.