

RENAIXEMENT

La revista dels estudiants de la Universitat per a Majors

Any XIII, N^o 36, Juny 2016
Donatiu: 2€



UNIVERSITAT
JAUME·I



Universitat
per a majors
UNIVERSITAT
JAUME·I

TEMPUS FUGIT

¡Atrapémoslo juntos!

El poeta latino Virgilio en el siglo I a.C. nos advertía en un verso de las Geórgicas que el “tempus fugit”. El tiempo huye, el tiempo se escapa, el tiempo vuela irremediablemente y lo hace a una velocidad endiablada. Su advertencia venía unida a una llamada a vivir con intensidad y aprovechamiento la vida, a disfrutar y a ser conscientes de la misma. Hoy en día en un programa formativo como el nuestro, el de la Universitat per a Majors, nos atrevemos a añadir que además de ser conscientes de la fugacidad del tiempo queremos ser activos en ese tiempo, vivir bien y con calidad.

Estamos ya al final del curso y la locución latina “tempus fugit” también nos sirve para poner de manifiesto lo rápido y veloz que pasa el tiempo cuando las actividades que desarrollamos nos nutren, enriquecen y permiten fluir. Así entendían los clásicos el estudio y el cultivo de la mente y el alma. Como una actividad de esfuerzo pero de una alta recompensa.

El día 28 de septiembre de 2015 dábamos todos juntos la bienvenida al curso académico en el Paraninfo y el próximo día 22 de junio nos reuniremos para celebrar la clausura de un año repleto de aprendizajes, vivencias y nuevos conocimientos que acompañarán ya nuestras vidas y nos ha vinculado más si cabe a nuestro entorno y a la Universitat Jaume I. En este acto pondremos en valor lo aprendido al hacer entrega de sus merecidos títulos a los recién “Graduados Senior en Ciencias Humanas y Sociales”, así como a los que se han especializado en los diferentes programas ofertados del “Postgraduado Senior” y el apro-

vechamiento de la formación en las Aulas para Mayores en las Sedes del Campus Obert.

Dado que el tiempo siempre va a seguir huyendo veloz os invito a que vivamos con intensidad ese día y que, al igual que a lo largo de este curso académico, vuestra mente este abierta y los sentidos bien despiertos, para que nada de lo que suceda quede fuera de nuestra experiencia. Espero que podamos saborear ese día del recuerdo de lo que este año nos ha ofrecido dentro del Programa para Mayores y que quede marcado en nuestra memoria.

Luego vendrá un verano para reponernos y como el “tempus fugit” casi sin darnos cuenta estaremos desde la Universitat per a Majors dándoos la bienvenida. Pero, no quememos el tiempo. Eso ya vendrá. Ahora quedemos todos emplazados para celebrar juntos el día 22 de Junio la Clausura del Acto Académico del Curso 2015/2016. ¡Os esperamos a todos y a todas!



Elsa González Esteban
Directora del Programa de Formación Permanente Sénior de la Universitat Jaume I

Directora

Elsa González Esteban

Coordinadora

Pilar Escuder Mollón

Corrección

M^{ra} Paz García Alegre

Mónica Sales Giner

Edita

Universitat per a Majors
12071-Castellón de la Plana
Despacho DB0045SD
e-mail: majors@uji.es

Maquetación

Samuel Luna Ojeda (CIDET)

Renaixement

Los autores son los únicos responsables de las opiniones expresadas y contenidos (como imágenes) en la revista.

Renaixement, número 36

Junio, 2016

Depósito legal: CS-188-2004

Publica: www.cidet.es

Algunos diseños obtenidos de Freepik

Imprime: Grupo Zona Castellón

El número 36 de la Revista Renaixement es una edición especial en la que se incluyen los resúmenes de los Proyectos de Investigación de Postgrado y Sedes del curso 2015-2016

SUMARIO

- [4](#) CAMBIOS DEL PAISAJE DE SANT MATEU EN EL S. XX
- [6](#) COLESTEROL EN EL SER HUMANO
- [8](#) CONOCIENDO CABANES (PARTE II)
- [9](#) DEGRAGACIÓN DE LA COSTA NORTE BENICARLÓ
- [10](#) CUEVA SANTA DEL LATONERO
- [12](#) EL AGUA: UN BIEN COMÚN
- [14](#) EL PAPEL DE LA MUJER EN LA GUERRA CIVIL ESPAÑOLA
- [15](#) EL SELLO Y EL DINERO DE UNA ÉPOCA
- [16](#) ENGUERA: ORIGEN Y DESARROLLO HISTÓRICO
- [17](#) LA MÚSICA DE NUESTRO ENTORNO. LA LLACOVA. 1 DE MAYO
- [18](#) EVOLUCIÓN DEL IMPRESIONISMO AL SURREALISMO EN ESPAÑA
- [20](#) HEDY LAMARR: UNA ACTRIZ CON VIDA DE PELÍCULA Y PRECURSORA DEL WIFI
- [22](#) LA EVOLUCIÓN DE BAZA
- [24](#) UN ALTRE PAISATGE: EL LLENGUATJE SEXISTA
- [25](#) ROGATIVA DE CULLA A SAN JUAN
- [26](#) LA REAL ACADEMIA ESPAÑOLA Y LAS MUJERES QUE LOGRARON "SILLÓN"
- [27](#) SOL Y SALUD
- [28](#) CAUDIEL 1956, CORONACIÓN DE LA VIRGEN DEL NIÑO PERDIDO
- [29](#) COMERCIO JUSTO Y CONSUMO RESPONSABLE
- [30](#) LOS BUREOS Y RONDALLAS DEL MAESTRAZGO
- [32](#) MODERNISME EN CASTELLÓ
- [34](#) SOT DE FERRER
- [36](#) LA PINTURA
- [37](#) SANT ANTONI: FIESTA Y MÚSICA
- [38](#) THE BEATLES

CAMBIOS DEL PAISAJE DE SANT MATEU EN EL S. XX

Desde el mirador de la “Plaça del Llidoner”, en el Ermitorio de la Virgen de los Ángeles se divisa una maravillosa panorámica del Valle de Sant Mateu. Valle cubierto por extensos olivares, recorrido por los barrancos y arroyos de Benifarquell, Palacio, Coma y Piques hasta la Rambla de Cervera. Y rodeado por la sierra del “Molló”, el Monte Blanco y el “Racó del Frare” al oeste y la sierra de la “Vall de l’Àngel” al este con la mayoría de sus montes cubierto de pinares. Los cambios en los paisajes tanto rural como urbano fueron continuos durante todo el siglo pasado.



A principios del siglo XX, la mayor parte del término municipal de Sant Mateu estaba cultivado por olivos, muchos de ellos milenarios. Su población era de unos 4.000 habitantes, los cuales vivían exclusivamente de la agricultura o relacionada con ella. La mayoría de jornaleros trabajaban en los olivares de los grandes propietarios y sus mujeres, organizadas en collas de “plegadores”, trabajaban en la recolección de las aceitunas. La importancia del olivo era tal, que para la obtención del aceite existían alrededor de veinte molinos de aceite.

Desde los años 40 al año 1955, pocos fueron los cambios en el



Olivo milenario

°paisaje. Destacaremos entre ellos la fragmentación de grandes propiedades, al ser vendidas en parcelas más pequeñas a varios particulares, los cuales cambiaron algunos de sus cultivos y su forma de trabajarlos.

En esta época, en Sant Mateu, comenzó a mecanizarse el campo, cambiándose las formas de traba-

jar: Para trillar el trigo, en lugar de animales, en las eras se instalaron trilladoras y embaladoras. Aparecieron los primeros tractores, que con el tiempo sustituirían a los viejos arados y a los animales de tiro, poco a poco los establos fueron desapareciendo del interior de las casas. Los molinos de aceite comenzaron a mecanizarse sustituyendo a los animales para mover las muelas. En el año 1945 se creó la Cooperativa Agrícola y en 1953 comenzaron las obras de la Bodega que al terminarse tuvo una extensión de 1.500 m² cubiertos y una capacidad de 6 millones de litros. En el paisaje urbano, a partir de 1.943 se produjeron grandes cambios.

En muchas calles y plazas se colocaron aceras con bordillos, se produjo el “Desmante del Pla Sant Pere” donde se levantó una fuente, se construyeron los Lavaderos en el “Raval de Sant Isidre” y el del Pla de Baix” y la Pescadería Municipal. Se construyeron fuentes de agua potable en la mayoría de las calles, facilitando que el agua estuviera más de las casas se construyó el Matadero Municipal y cerca el Centro de Alimentación Infantil (Auxilio Social), hoy sede de la Cruz Roja. Se continuó la construcción de casas en el arrabal de Barcelo-



Recolección de la aceituna



na, en la Avda. de los Angeles y en la Avda de la Constitución.

El gran cambio en el paisaje santmatevano, tanto físico como demográfico, se produjo a causa de la HELADA del febrero de 1.956. Hubo grandes transformaciones en los usos del suelo, tanto en los cultivos como en tierras forestales. La repoblación forestal transformó el paisaje al cubrirse de pinares las zonas montañosas que estaban pobladas de matorrales o de olivares yermos.

Hacia los años 50, los niños solamente conocíamos “el pi de la Mare de Déu” en la montaña de la ermita y “el Pinaret” (conjunto de un centenar de pinos, situado en Baix la Vila) donde collas de amigos íbamos a merendar el día de Pascua o donde los maestros nos llevaban de paseo para darnos una clase de naturaleza. Se produjo una fuerte emigración hacia Francia y hacia Barcelona y alrededores, en busca de trabajo. Hubo grandes cambios en los cultivos. Muchos olivares que se habían helado, se replantaron de viñedos y otros árboles frutales. El auge de la bodega vinícola fue muy grande durante los años 60 y 70, adquiriendo gran importancia en la vida agrícola de Sant Mateu.

Respecto al paisaje urbano, a partir de 1961 comenzaron las Obras de Alcantarillado y Distribución interior de aguas corrientes en toda la población. Desde 1963 a 1967 se pavimentaron la mayoría de las calles y plazas, y la construcción del Parque de Obras Públicas con sus viviendas y almacenes. Su población paso de ser agrícola a trabajar en las fábricas de muebles, de confección, textil, queseras,...

Ello produjo un auge en la construcción y en otros aspectos en la vida de nuestro pueblo.

“Un ejemplo de uno de los cambios fue la repoblación forestal que transformó el paisaje al cubrirse de pinares las zonas montañosas que estaban pobladas de matorrales o de olivares yermos.”

Hacia los años 80, de los 65 Km2, la mitad del término municipal eran tierras de cultivo, destacando el olivo con el 64%; los almendros, la vid,... Las tierras forestales aumentaron hasta 1.613 Ha. ocupando el 25% de las tierras, destacan los pinares. En estos años se termina el Centro Sanitario, se construye el nuevo Colegio, el Instituto y el Polideportivo.



Durante los últimos años del siglo XX, todos los campos de vides que habían quedado yermos fueron replantados de olivos, haciendo que el paisaje de Sant Mateu vuelva a parecerse al de los años 50. Aunque totalmente diferente en la forma de trabajarlos, ahora para cultivar los mismos campos participan pocos agricultores, con maquinaria muy moderna haciendo que su trabajo sea más rentable.

El paisaje urbano experimentó un gran cambio al urbanizarse el “Racó de la Marquesa”, varios terrenos de la zona de “Torredona” y en otras zonas fuera del casco urbano. La superficie urbanizada fuera de las murallas alcanza a tener una extensión mayor que el “Casco antiguo”.

“Aparecieron los primeros tractores, que con el tiempo sustituirían a los viejos arados y a los animales de tiro, poco a poco los establos fueron desapareciendo del interior de las casas”



Trilladora con sus operarios

COLESTEROL EN EL SER HUMANO

Dentro de la antropología, forma parte del estudio médico de las personas el colesterol. El cuerpo humano sin sangre no puede vivir. La sangre transporta muchos nutrientes a todo nuestro organismo y entre otras cosas también lleva colesterol.

Es un lípido o grasa necesaria para nosotros, pero siempre dentro de unos niveles normales. Hoy en día no puede superar la cifra de 200, hace unos años el límite era de 250 luego lo bajaron a 220. Así que las personas que tienen un nivel de colesterol superior a 200 tienen que tomar medicación recetada por su médico de familia o el especialista que es el endocrino; además de llevar una dieta baja en grasas saturadas y/o animales y hacer ejercicio físico.

Cuando el médico nos dice que tenemos colesterol alto también nos piden analizar como tenemos el nivel de triglicéridos, HDL y LDL en sangre. Esto es el paquete total de nuestra grasa o lípidos en sangre. El HDL (abreviación del inglés High Density Lipid) del colesterol bueno, o sea que cuanto más alta sea esta cifra mejor para nosotros porque este lípido protege nuestras arterias. Sin embargo el LDL (abreviatura inglesa Low Density Lipid) debe tener una cifra baja en sangre, ya que es perjudicial para nuestras arterias, es parte del colesterol malo.

La evolución del colesterol en el ser humano va determinada por nuestra alimentación y nuestra forma de vivir. Pues hasta hace 50 años más o menos la gente trabajaba más físicamente en el campo sobre todo pero también en la ciudad. Las mujeres tenían que lavar la ropa a mano en el lavadero o en el río. Buscar

leña para cocinar, ir al campo a por hierba para los animales que tenían en casa, hacer el pan en casa teniendo que madrugar mucho. Los hombres iban a la fábrica andando o en bicicleta en el mejor caso, no había coches. En el campo no había tractores ni cosechadoras que recogiesen el trigo o la cebada. Tenían que ordeñar las vacas para beber leche, e ir a la fuente para coger agua para la casa todos los días. Entonces no existían los gimnasios como ahora, ni falta que les hacía. Las personas entonces tenían que trabajar mucho físicamente y comían muy saludable, seguramente mejor que ahora lo hacemos. Por eso seguro que no tendrían el colesterol alto en aquella época, primero porque no se investigaba y segundo porque la gente no se hacía análisis de sangre.

El colesterol me interesa personalmente porque ya somos tres generaciones que tenemos los niveles de colesterol y triglicéridos altos. Esto se hereda como los ojos azules, el color de la piel o el tipo de pelo. Parece ser que todo se hereda lo bueno y lo malo. Mi madre me transmitió a mí el colesterol y yo a su vez a mi hija. Mis hermanos,

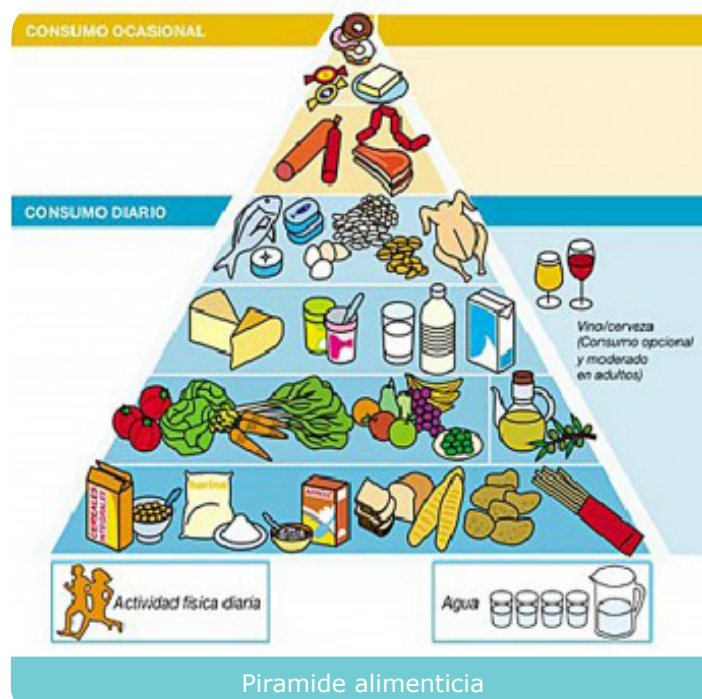


La arterioesclerosis es el acumulo de colesterol en las arterias, que dificulta la circulación.

mis sobrinos y primos también tienen este problema con el colesterol alto. Así que después de tantos años conviviendo con este tema se hace uno casi experto en la materia. Hay que aliarse con este enemigo e intentar combatirlo para no sufrir ningún infarto de corazón, ictus o angina de pecho.

En este caso se llama hipercolesterolemia familiar, como el nombre indica es una enfermedad que viene heredada por la familia. La FUNDACION HIPERCOLESTEROLEMIA FAMILIAR, trabaja por y para investigar, ayudar e informar sobre los avances en la lucha contra el colesterol. Este es mi caso por ejemplo, ya que somos tres generaciones con el colesterol alto porque lo heredamos, yo de mi madre y mi hija lo ha heredado de mí. Conocí esta Fundación a través de mi endocrino que me indicó que me podía ayudar. El doctor/a endocrino es el especialista en colesterol, entre otras cosas.

Esta asociación ha conseguido que en muchas comunidades autónomas españolas los fármacos para tratar el colesterol alto en pacientes que lo heredan sean más económicos, pagando una aportación reducida. Esto es de agradecer ya que hay algunas pastillas que son muy caras aunque solo paguemos el 40 % de lo que cuestan con la receta médica. Solo en el caso de padecer hipercolesterolemia familiar.



Pues esta enfermedad no duele, no tiene síntomas hasta que las arterias están demasiado llenas de colesterol y no puede circular bien la sangre por las arterias. Entonces viene el problema, con la obstrucción pueden hacerse trombos y sufrir un infarto sin previo aviso. Por eso cada seis meses hay que hacerse un análisis de sangre para ver cómo está el nivel del colesterol. En mi caso es el endocrino quien me controla esta enfermedad hace años. De momento no se puede combatir del todo ni curarse porque nuestro cuerpo fabrica más colesterol de la cuenta, aunque no lo ingerimos a través de los alimentos. Es un defecto del hígado y no se puede corregir más que con pastillas para bajar los niveles de colesterol y triglicéridos en sangre. Lo más habitual es que nos receten estatinas para bajar el colesterol.

Además tenemos que hacer ejercicio físico o caminar para que la sangre circule. La vida sedentaria no es buena compañera en este caso, ni el sobrepeso, ni beber alcohol, ni fumar y/o la hipertensión arterial, para que no se dispare el nivel de colesterol y triglicéridos en sangre.

La alimentación es fundamental para tener una buena salud y en este caso en especial. La dieta mediterránea es la mejor, ya que es variada y consta de comer mucha fruta, verduras, ensaladas, pescado y carnes magras. La carne de pollo y de pavo la debemos comer y guisar siempre sin la piel, ya que en ella está todo el colesterol malo. Con la carne de cerdo pasa lo mismo y con la ternera y el cordero, hay que quitarle siempre la grasa, que es puro colesterol. Por eso los médicos insisten en que hay que comer menos carne y más pescado. El marisco también hay que limitarlo, lo mejor es el pescado blanco como la merluza, el lenguado, el rape, el mero, etc. El pescado azul que es más graso pero también es sano, antes hace unos años decían que no, hoy en día que si es bueno comerlo como las sardinas, el boquerón, las anchoas o el salmón.

El problema viene en los alimentos envasados industrialmente, como algunas latas, aperitivos, dulces, congelados prefabricados, galletas, salsas, etc. Por eso el endocrino y el nutricionista nos enseñaron a leer las etiquetas de los envases donde viene especificado

cuanta grasa saturada lleva cada alimento. Así que es muy importante para las personas que tenemos el colesterol alto leer la composición del producto que vamos a comprar, porque nos lo vamos a comer y nos subirá el colesterol. Incluso los productos que ponen light o ligero en el envase o 0 % de grasa, hay que leer cuanta grasa saturada lleva, porque a veces nos intentan engañar en la publicidad. La grasa saturada es la que nos sube el colesterol. La grasa monoinsaturada y la poliinsaturada son grasas más saludables que la saturada. Fijaros siempre en las etiquetas de los alimentos que viene especificado cuantos gramos tiene de cada grasa. Cuidado cuando pone grasa o aceite vegetal, porque si es de coco o de palma es saturada y por lo tanto sube el colesterol. El aceite que sea de girasol o de oliva que es el más sano de todos.

Al final pienso que somos lo que comemos y que tu alimento sea tu medicina, porque tu salud está en juego según lo que comas. Cuanto más sano comamos, más saludables viviremos y más años. Hagámoslo y transmitámoslo a nuestros hijos y familia por salud, que es nuestro mayor tesoro.

Biblioteca Virtual Sénior



**Biblioteca
Virtual
Senior.es**

Desde los tiempos más antiguos el conocimiento ha ido pasando de generación en generación de diferentes formas. Hace miles de años, gracias al lenguaje, el conocimiento se transmitía oralmente únicamente, para luego usar la palabra en su forma escrita, todo un avance que permitía registrar los hechos, luego, la imprenta representó toda una revolución en cuando a la capacidad de difusión de los saberes de la humanidad, ahora es la red: todo está accesible de una forma global e instantánea.

El proyecto de Biblioteca Virtual Senior es promovido por la Universitat per a Majors de la Universitat Jaume I de Castellón, es un espacio en internet para guardar y poner a disposición de cualquier persona interesada los trabajos y materiales realizados por los estudiantes mayores.

Está abierto a la participación de cualquier estudiante mayor indistintamente del centro educativo al que pertenezca.

Si deseas que tu conocimiento se incluya en esta biblioteca, háznoslo saber a info@bibliotecavirtualesenior.es

Podéis encontrar los trabajos presentados en la web:

www.bibliotecavirtualesenior.es

CONOCIENDO CABANES (PARTE II)

Algunos historiadores han afirmado a lo largo de sus estudios que la villa de Cabanes fue la antigua mansión romana de Ildum; si que se ha dado por cierto en estudios posteriores que esta fue fundada como tal en época romana, cumpliendo su función como villa dentro del trayecto de la Vía Augusta que cruzaba todo el territorio con el nombre de Ildum y resultó ser un núcleo importante de romanización. Además, durante la dominación romana fue una alquería dependiente del Castillo de Miravet.

Esta fue repoblada por los cristianos después de la reconquista por Jaime I y teniendo ya el título de villa. El 19 de junio de 1243, ya sobre influencia cristiana, la villa de Cabanes fue concedida al obispo de Tortosa Poncio de Torrellas, el cual le otorgó la carta Pobra. Cabanes se mantuvo dentro de este señorío hasta finales del S. XIX.

Respecto a la morfología de esta bonita localidad, por la antigüedad de los edificios y la forma peculiar que están trazadas sus calles no cabe ninguna duda que el primitivo núcleo de población estuvo formado por



Escudo de la población de Cabanes

palacio o casa de la Vila, data del S. XV y quizás también de esa época sea la ampliación de las antiguas murallas. La población que conocemos en la actualidad empieza a ser definida muy posteriormente, en el S. XIX, cuando desaparece el amurallado en 1857.

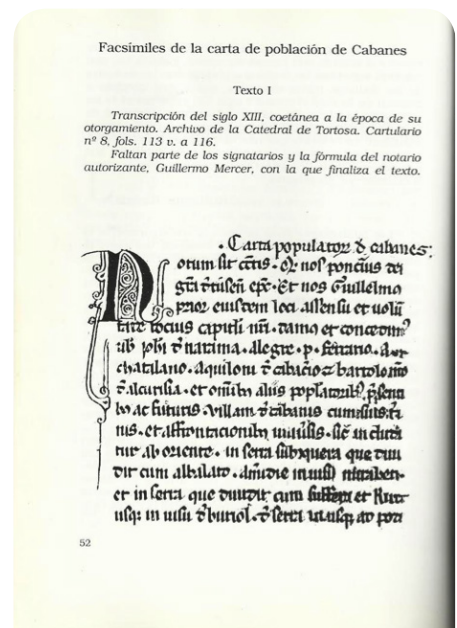
La carta puebla o de repoblación es el documento en el cual se hace constar los derechos y obligaciones que de mutuo acuerdo acordaron los nuevos pobladores cristianos con el que era su nuevo señor territorial. En nuestro caso era barón y señor del territorio obispo de Tortosa. Quien contaba con este privilegio por expresa donación del rey. En este documento se reflejaban las costumbres, usos, economía, leyes civiles y actividades militares;

siendo muy común en la época que el señor territorial disfrutarse de varios monopolios señoriales como podrían ser los molinos, el horno y la fragua. Por el uso de estos la población tenía que pagar al señor del territorio la cantidad acordada.

No se conserva el documento original, pero tras algunos estudios al respecto los textos conocidos actualmente son considerados los más fiables. Estos son los existentes en el Archivo de la Catedral de Tortosa, datados en los S. XIII y XVIII que nos ha facilitado nuestro paisano Mn. Francisco Bou Castellet, vicario episcopal de la Diócesis.



Ventanal de la parte antigua de Cabanes



Carta de población de Cabanes

DEGRADACIÓN DE LA COSTA NORTE BENICARLÓ

Las ciudades de Benicarló y Vinaròs están unidas por la costa marítima, que podríamos definir como "parque litoral Benicarló norte y Vinaròs Sur".

Dicha zona alcanza unos 8 km. de costa y desde hace años está sufriendo una grave degradación - erosión, producida por la acción del mar sobre la costa.

En este contexto, se han realizado varios estudios y propuestas para evitar la continuidad del problema y regenerar la zona, tanto por parte de alguna Asociación de afectados, como por parte de la Administración.

Descripción actual

Esta zona del litoral se caracteriza por la gran diversidad en todos sus aspectos, accesibilidad, naturalidad, composición, etc., todo ello condicionado por la transformación del uso del suelo, derivado del imparable desarrollo urbanístico e industrial.

De norte a sur podemos observar la aparición desordenada de entornos de diversa tipología; desde el residencial (especialmente en la zona de Vinaròs) hasta el industrial disperso en zonas de regadío.

En la zona del barranco Aguaoliva (separación del término entre Vinaròs y Benicarló) hay un cambio radical de paisaje, pasando de urbanizado a agrícola, aunque existen algunas residencias al borde de los acantilados.

Las playas y las calas se mantienen en perfecto estado de conser-



va - debido a la dificultad en acceder a las mismas por la presencia de acantilados.

El frente litoral de la zona de Benicarló se caracteriza por alternar playas de muy escasa anchura (entre 5 y 15 m) de canto rodado, con acantilados, con un alto grado de erosión y retroceso; la mayoría de las playas existentes tienen el acceso difícil o imposible.



Propuesta de "solución final"

SECTOR BENICARLÓ - 1

Es el Sector más cercano al casco urbano de Benicarló; existe una carretera que da acceso a las viviendas actualmente existentes, así como al tráfico rodado que va en sentido hacia Vinaròs.

La actuación que se propone desplaza la citada carretera hacia el interior.

Una vez liberada la zona de la carretera, se propone la ejecución de la senda litoral y del Parque Litoral, junto con la adecuación del tramo final de la rambla del Río Seco y la mejora de la playa, con posibilidad de ampliarse.

SECTOR BENICARLÓ - 2

Es el Sector más próximo al límite norte; la intención es conservar el paisaje agrícola en contacto con el mar, considerándose el valor paisajístico más importante del lugar, único en nuestra zona.

Tan solo se ejecutaría la senda litoral, con algunos retranqueos para alejarse de los lugares con mayor erosión del frente litoral, y una sola zona de aparcamientos y servicios.

Las playas deberían conservar su estructura y carácter actual, que las dota de una intimidad y relación con el medio natural de alto valor.

En algún punto se crean estructuras de acceso a la playa, complementadas con algún mirador sobre el mar.

CUEVA SANTA DEL LATONERO

Hemos hallado una interesante historia sobre esta cueva llamada del Latonero, en el término municipal de la población de Altura en la comarca del Alto Palancia, en las estribaciones del Montmayor, montaña emblemática para todos nosotros que vivimos en estas tierras. Esta montaña está situada en la Sierra Calderona a 1.100 m. de altitud sobre el nivel del mar.

La leyenda dice que en el interior de esta cueva fue hallada una virgen de yeso por un pastor y que tantas veces como la sacaba al exterior, la virgen volvía a su sitio en las entrañas de la tierra. Aquí empieza a ser la Cueva Santa del Latonero. Esta leyenda con los siglos se fue extendiendo y llegado el momento se le atribuyeron milagros y curaciones.

La Virgen de la Cueva Santa hoy en día es el santuario más visitado del Alto Palancia. Otras poblaciones la veneran fuera de nuestro entorno. Es patrona de los espeleólogos desde el año 1955, título que fue otorgado por la Santa Sede.

Todo la historia de España está ligada a esta cueva, ya que por ella han pasado humanos que han habitado allí como refugio desde la edad de bronce. A su abrigo vivieron también pastores con sus rebaños. Ha albergado a leprosos y a presos de la guerra civil española. La desamortización de Mendizábal, cuando la Iglesia Católica se quedó sin bienes por la ley "de manos muertas", las tierras de la Cueva Santa pasaron a manos particulares.

Fray Bonifacio Ferrer, hermano de San Vicente Ferrer, ayudó a su mantenimiento pues tenía como todos los cartujanos un gran amor mariano. Se dice que la imagen de la virgen tal como hoy la conocemos, que es una pequeña forma de yeso, con el rostro de la Virgen anciana y viuda, fue moldeada por el propio Fray Bonifacio, quien hacía moldes de la misma y las regalaba a los cartujos para que las colgaran en las puertas de sus celdas. También las donaba a los fieles que se las pedían para poder rezarle desde

sus casas. Fray Bonifacio fue General de los Cartujos en la Cartuja de Vall de Crist fundada el 1 de Abril de 1383.

El amor mariano fue creciendo tanto que cada pueblo del Alto Palancia tiene hoy en día, asignado un día del año para su romería al Santuario.

Fray Bonifacio tiene un monumento en la Cueva Santa que es de sillería, y está en el monte cercano a la cueva; con un pequeño paseo llegamos a visitarlo. Tiene una altura de dos metros y veinte centímetros y se le erigió en desagravio por haber sido profanada su tumba durante la guerra civil.



Latonero centenario situado a la entrada de la Cueva Santa

Las primeras excavaciones y exploraciones hechas en la Cueva Santa, como ya hemos dicho, son de la época del Bronce. En el Alto Palancia tenemos varias cavidades que durante esa época sirvieron de enterramientos humanos: una de ellas es la llamada del Tío Ramón, en el término de Altura, cerca del camino de la Cueva Santa, por el sendero de los Pocicos que es una bonita zona con marmitas. Cerca, se encuentra la cueva del Murciélagu, algo desconocida por algunos espeleólogos y que por ello se sigue estudiando, tanto las cavidades ya

descubiertas como de las galerías que quedan por explorar.

También es de la época de Bronce y con enterramientos, la cueva del Reloj en Navajas, en el paraje del Salto de la Novia, con Rascaña al frente. Otra cueva es la llamada Abrigo 1 de las Peñas. Vicente Palomar Macián nos informa que están situadas sus coordenadas en el Meridiano de Madrid en la hoja 640 del Instituto Geográfico y Catastral. Comentar que el Abrigo 1 de las Peñas forma parte de un amplio conjunto de covachas que se desarrollan en el margen derecho del río Palancia con cortados rocosos casi verticales. Vicent Sos Baynat los describe como muy interesantes.

La cueva del Rincón del Baile es de una gran belleza y grandeza, con formaciones y fracturas entrelazadas un tanto caóticas. Está en el término de Soneja, lindante con Azuébar.

Por último hablamos de las excavaciones en la Cueva Santa. La primera exploración fue el 25 de abril 1954 abriendo brecha entre el tabique existente entre la bóveda y el suelo. Un sinfín de salas y pasadizos que habían sido cegados por la mano del hombre. Hoy en día se llega a una sima de 100 m., al haber sido abierta. Las visitas humanas subterráneas más antiguas son conocidas gracias a los hallazgos de inscripciones y grabados en las paredes rocosas. En 1516 y 1600 B. Helimeni y Jaime Cobos dejaron su firma en una de las salas, llamada "de los Vicarios" y en la sima éste último añadió el adjetivo "VALIENTE".

Las primeras excavaciones fueron llevadas a cabo por el grupo "Lo Rat Penat" o la "Colla del Sol de València", entre 1910 y 1936. No fueron de tanta importancia como las que se realizaron en los años 50 del S. XX. En las últimas décadas el grupo "La Senyera" ha realizado un gran trabajo de exploración subterránea, llegando a cartografiar la totalidad de las cavidades que componen este conjunto de gran interés espeleológico.

MATRÍCULAS

CAMPUS DE CASTELLÓN



Del **5** al **23** de
septiembre a través
de la web:
matricula.uji.es
y entregando la docu-
mentación en secreta-
ría antes del **3** de oc-
tubre

19 y 20
de septiembre
Matrícula Primer Curso
5 y 6 de septiembre
Matrícula Segundo Curso
7 y 8 de
septiembre
Matrícula Tercer Curso -
Graduado Universitario
Senior

9 de septiembre
Matrícula Primer
Curso de Postgrado

12 de septiembre
Matrícula Postgrado -
Sociedad y comunicación
13 de septiembre
Matrícula Postgrado -
Desarrollo Humano
14, 15 y 16 de septiembre
Matrícula Postgrado - Cultura y
Patrimonio

AULAS PARA MAYORES EN LAS SEDES

15 de septiembre
Matricula
Seu de l'Interior

21 de septiembre
Matricula Seu del
Camp de Morvedre

9 de
septiembre
Matrícula
Seu dels Ports, Morella
16 de septiembre
Matrícula Seu dels
Ports,
Vilafranca

22 de septiembre
Matricula Seu del
Nord, Vinaròs
23 de septiembre
Matricula
Seu del Nord, Sant
Mateu



UNIVERSITAT
JAUME I



UNIVERSITAT
JAUME I

EL AGUA: UN BIEN COMÚN

Con este trabajo quiero rendir mi humilde homenaje y reconocimiento a todas nuestras madres, por su gran sacrificio y buen hacer en nuestros pueblos de España, para atender nuestras necesidades hídricas para no enfermarnos. Pero hoy en día y en pleno S. XXI, no es así en muchas poblaciones del mundo. Según los investigadores, el contexto internacional actual es de una preocupante escasez de este recurso fundamental para la vida. En el mundo, más de 1.200 millones de personas no tienen acceso al agua potable, 4 millones de personas mueren cada año de enfermedades vinculadas con la falta de agua potable, y 6.000 niños mueren cada día por haber consumido agua no potable. La falta



de agua a nivel mundial se encuentra agravada por varios factores: su contaminación y mercantilización creciente, así como su distribución desigual. (Adolfo Pérez Esquivel Premio Nóbel de la Paz, 1980).

La UNESCO, trabaja para construir una base de conocimientos científica para ayudar a los países a gestionar sus recursos hídricos de manera sostenible a través del Programa Hidrológico Internacional (PHI), mediante la coordinación del Informe de las Naciones Unidas sobre el Desarrollo de los Recursos Hídricos en el Mundo, a través del Instituto UNESCO-IHE para la Educación relativa al Agua en Delft, Países Bajos, a través de más de 20 centros de investigación relacionados con el agua en todo el mundo, y una serie de Cátedras relacionadas con el agua.

Sin agua es imposible la vida. La Organización Mundial de la Salud (OMS), nos recuerda: "El agua es vida, es riqueza y salud. El agua es la base del desarrollo humano. El agua es un bien y un derecho para la humanidad". El respeto de este derecho sólo se puede garantizar a través de una gestión y una protección adecuada de este bien común. Se viene advirtiendo que el S. XXI será el siglo de los conflictos por el agua, ya que el "oro azul" se está convirtiendo en uno de los recursos estratégicos más importantes.

Desde mi infancia, bien pronto tomé conciencia de lo que suponía para mi, mi familia, mi pueblo, mi escuela, el no disponer de agua corriente en casa. Este bien tan preciado y necesario como es el agua potable, para beber esencialmente y realizar otras labores domésticas, no llegó a los hogares de muchas poblaciones españolas, hasta los años 60 en adelante. Hoy en día,

abrimos el grifo en nuestras casas y lo vemos como lo más normal del mundo el que salga agua y además que sea potable y que nos permita disfrutar de ella, saciar nuestra sed, hidratarnos, cocinar, ducharnos, lavar la ropa, etc.

Aunque para los niños del pueblo tenía mucho encanto esa actividad, de ir y venir de casa a la fuente y de la fuente a casa con nuestro botijo y cántaro de barro y con algunas amigas para seguir jugando, sin embargo esta situación era bien distinta para las mujeres que no tenían más alternativa para lavar la ropa, bien en los lavaderos públicos, o sacando agua del pozo, o en el río más cercano que en este caso era el Pisuerga.

Así que la instalación del agua corriente en muchos pueblos de España, supuso desde luego un gran y feliz acontecimiento particularmente para las amas de casa, ya que las liberaba de una carga añadida. Era como despertar de un largo sueño y encontrarse con un regalo tanto tiempo deseado. Los cántaros y botijos pasaron al rincón de los recuerdos o para exposición de tantos museos.

¡Qué maravilla les parecía en aquellos años, cuando por primera vez vivieron esa experiencia de disponer del tan deseado cuarto de baño con todos sus sanitarios! Y especialmente cuando llegó la primera lavadora, que ya era lo más genial y acertado que se podía haber inventado para el ama de casa.

El hombre a lo largo de la historia, ha intentado evitar y hacer frente a las dificultades ambientales, como las sequías e inundaciones, y al inexorable crecimiento de la población, adoptando medidas para controlar o dominar el agua, captándola tanto a nivel subterráneo (en pozos y minas) como a nivel superficial (en Lagos, ríos y embalses). La primera presa conocida, El-Kafara, situada cerca de El Cairo, se construyó hace ya unos 4.800 años.

Los recursos hídricos son finitos, insustituibles y necesarios para la vida. El agua dulce es el 2,5% de toda el agua del planeta y se distribuye en lagos, ríos, casquetes polares, glaciares, acuíferos etc., compartidos con otros países en muchos casos. En la última década se han multiplicado los instrumentos legales e institucionales para avanzar hacia un uso más sostenible de este vital elemento. La escasez de agua dulce, real o supuesta, se ha convertido en muchos casos, en una cuestión estratégica, aunque ya desde los albores de la historia, el agua ha sido con frecuencia elemento de discordia. La defensa del agua es la defensa de la vida, la dignidad y el reconocimiento de los pueblos. El hecho de facilitar a los pobres un mejor acceso a un agua mejor gestionada puede contribuir a la erradicación de la pobreza, (El Informe de las Naciones Unidas sobre el Desarrollo de los Recursos Hídricos en el Mundo) (The World Water Development Report (WWDR).

ACTIVOS EN VERANO

También en verano ... programación de senderismo.
Taller de Senderismo de la Universitat per a Majors

Lunes día 18 de julio

Ruta: Les Cases d'Alcanar - Vinaròs



Dificultad técnica: fácil
Tiempo: 3h.
Distancia: 9,84 Km.
Desnivel: 46 m.

Salida a las 18h. Farola, a las 18.15h. Grao y a las 18.30h. Benicasim.
Aprox. a las 19.30 llegaremos a Vinaròs.

A las 20h. Empezaremos la ruta para terminar cenando de pic-nic en la playa de "Les Cases de Alcanar"

Domingo día 7 de agosto

Ruta: Puertomingalvo - Rio Linares - Cascada del Arquero

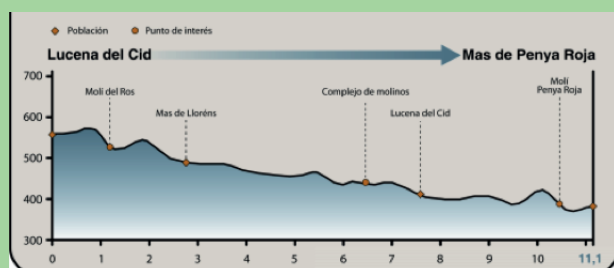


Dificultad técnica: media
Tiempo: 3h.
Distancia: 9 Km.

Salida a las 6.30h. de Benicasim, a las 6.45h del Grao y a las 7h. de la Farola.
Realización de la ruta y comida tipo "pic-nic" en el rio Linares.
Aprox. a las 19h. regreso a Castellón.

Sábado día 10 de septiembre

Ruta: Dels molins d'Aigua - Lluçena



Dificultad técnica: media
Tiempo: 3,5h.
Distancia: 11 Km.
Desnivel: 300 m.

Salida a las 7h. de Benicasim, 7.20h. del Grao y a las 7.40 de la Farola.



UNIVERSITAT
JAUME I



UNIVERSITAT
JAUME I

EL PAPEL DE LA MUJER EN LA GUERRA CIVIL ESPAÑOLA

El papel y experiencia que estas mujeres desempeñaron, se basa sobre el conflicto y el gran contraste que existió durante la guerra y entre la forma de actuar, tanto en la zona nacional, como en la republicana. Tras el estallido de la guerra civil (julio de 1936), las mujeres de la España republicana, se organizaban entorno a las ramas del comunismo y el anarquismo. La política entre las dos ramas se polarizó en torno a la posición de las comunistas, que consideraban que debían sacrificar la revolución frente al objetivo prioritario de ganar la guerra, mientras, el anarquismo consideraba que guerra y revolución, debían ser tareas paralelas. Estas mujeres se inspiraron en realidades socioeconómicas y culturales.

Las milicianas. En el caso las milicianas, jóvenes vestidas con el mono azul y el fusil colgado al hombro, se fueron a luchar al frente, estaban motivadas a defender los derechos políticos y sociales que habían adquirido durante la Segunda República y demostrar su rechazo al fascismo. La movilización masiva de la población femenina, significó una ruptura de la tradición de las mujeres en el hogar y por primera vez una visibilidad pública como colectivo.

La inicial actitud de elogio y entusiasmo popular hacia las milicianas pasó enseguida a un tono crítico, incluso burlón. Al principio, estas mujeres que habían optado por el combate armado contra el fascismo, de ser elogiadas como símbolos de generosidad, el valor y la resistencia popular. Se pasó a ridiculizarlas y desacreditarlas. Tras un consenso de los partidos políticos y las organizaciones femeninas, decidieron sobre la necesidad de obligar a las milicianas a retirarse de los frentes de combate. A finales del otoño del 1936, se vieron forzadas a retirarse. Este hecho resulta paradójico. ¿Por qué si en un principio estas mujeres eran valoradas y respetadas no las

dejaron decidir por si mismas? No parece muy justo, cuando se alistó forzosamente a chicos de diecisiete años sin experiencia alguna en la guerra.



Más tarde las milicianas pasarían a la retaguardia, trabajarían en las fábricas ocupando los puestos de trabajo de los hombres que estaban en el frente. En las grandes ciudades como Madrid y Barcelona, las mujeres ocuparon los puestos del transporte público como el metro, tranvías, autobuses como cobradoras, conductoras y mecánicas. Así como en los servicios del transporte y abastecimiento. La mayoría de las obreras trabajarían en el sector del textil, la confección y en suministros militares para la equipación de los soldados. A pesar del aumento en la participación de la mujer en el trabajo remunerado, su presencia aún era insignificante.

También en la retaguardia agrupaciones de distintos organismos de las mujeres antifascistas tuvieron un papel decisivo con los labores auxilio asistencial de trabajo voluntario.

Carteles de propaganda de guerra. La situación de la mujer durante los años de la guerra se puso de manifiesto en los numerosos carteles de esa época, desde los que representan la imagen revolucionaria de las milicianas, a los que reflejan el dolor de una madre que huye de los bombardeos.

Los carteles de propaganda de

guerra dan una visión muy detallada del papel que "jugaban" las mujeres. Muchos mensajes utilizados en los carteles estaban dirigidos al trabajo de la mujer en la retaguardia, con representaciones consideradas "típicamente femeninas" que realizaban fuera y dentro de casa, los carteles, igual representaban a una trabajadora capaz de mover ella sola una máquina, sí, pero bajo la supervisión de un hombre. Otros, representaban a las mujeres cosiendo ropa para el ejército. El final de los tres años que duró la guerra, supuso un gran paso hacia atrás para las mujeres. La victoria de una manera de pensar sobre la otra, determinaría un cambio radical, perdiendo todo lo que se había ganado.

Zona nacional. En la zona franquista, Mercedes Sanz-Bachiller, jefe provincial de la Sección Femenina en Valladolid. En 1936, creó el "Auxilio de Invierno", una copia del Winterhilfe alemán (Ayuda de invierno). Más tarde el Auxilio de Invierno, se llamó "Auxilio Social". Mercedes llevó a cabo una gran labor, por lo que franco la nombraría delegada nacional de la organización asistencial del Auxilio Social, quizás fue la organización que más repercusión tuvo, creando comedores infantiles para cubrir las necesidades de los huérfanos y viudas por causa de guerra. En 1937, creó el Servicio Social (S.S.) para la mujer, rama de la Sección Femenina de la Falange, siendo Pilar Primo de Rivera la que estaba al frente de ella como jefe nacional. Este servicio con la situación de la guerra, imponía el cumplimiento obligatorio a todas las mujeres durante seis meses (afiliadas del Sección Femenina del S.S.) de edades comprendidas de 17 a 35 años, para desempeñar funciones de ayuda en hospitales, almacenes, atención a los huérfanos, en el frente, etc.

En 1940 tras finalizar la guerra, el Auxilio Social quedaría protegido por el Estado.

EL SELLO Y EL DINERO DE UNA ÉPOCA

LOS SELLOS DEL REINADO DE ALFONSO XIII

Dentro de la historia del filatelmismo español, desde 1889 hasta 1931, se editaron los sellos correspondientes al reinado de Alfonso XIII. La primera emisión de sellos con la efigie del Rey Alfonso XIII se remonta a 1889, tratándose de una serie de tipo general, o sea, de tirada ilimitada en función de las necesidades de los servicios postales y por lo tanto con una gran extensión de valores con el fin de hacer frente a cualquier tasa de Correos. En sus dieciséis sellos figura el soberano cuando tenía alrededor de dos a tres años. Los grabó Eugenio Juliá y Jover. A esta serie en el lenguaje filatélico se le llama "del pelón" y la misma efigie que en ella figura está en las monedas que por aquel tiempo se acuñaron.

En 1929 se hizo la segunda serie conmemorativa, dedicada a las excavaciones llevadas a cabo en las catacumbas de San Dámaso, de Roma, con un total de treinta y dos sellos, la mitad de ellos vendidos en Toledo y la otra mitad en Santiago de Compostela, llevando todos ellos el mismo dibujo, a base de las efigies de Su Santidad Pío X y el Rey.

EL SELLO COMO PROPAGANDA EN LA SEGUNDA GUERRA MUNDIAL

Es interesante también hacer referencia a los sellos aparecidos en distintas naciones, durante aquellos años en que ocurrió la segunda guerra mundial, para demostrar una vez más que el sello de Correos no es solamente la muestra externa del pago de una tasa de porte, sino que entre otras numerosas facetas, es un magnífico vehículo de propaganda. Estados Unidos hizo dos bien emotivos. Ambos salieron en 1948. En uno su razón de ser es la siguiente: un buque con tropas norteamericanas, con unos 2.500 hombres, (el Dorchester) es torpedeado y hundido en el Atlántico por un submarino alemán. Japón, tanto por el ataque de Pearl Harbour como por la victoria en la península de Bataan, dedicó dos sellos en el segundo aniversario de estas dos victorias y también otro a los "kamikazes".

De igual modo se emitieron cantidad de sellos relacionados con la Segunda Guerra Mundial, pero existe una historia postal en Alemania, si bien es totalmente triste y macabra y es la correspondencia, cartas y tarjetas, salida de los campos de concentración de Auschwitz, Dachau, Buchenwald y demás semejantes lugares de tortura y exterminio.

El primer sello: el día 23 de diciembre de 1939 se ponía a la venta y circulación el primer sello impreso en la Fábrica Nacional de Moneda y Timbre por el sistema "offset", de 10 céntimos y cuya utilización era como sobretasa a favor de la lucha antituberculosa.

1939 – 1949 EL DINERO DE UNA ÉPOCA

Al producirse el Alzamiento, la circulación monetaria estaba cubierta en la práctica por las monedas de cinco y diez céntimos de cobre, 0,25 - 1 y 2 pesetas de plata y por el papel moneda de 25, 50, 100, 500 y 1.000 pesetas de diversas emisiones.

Formatos y materiales: el formato fue principalmente de tipo rectangular, oscilando sus medidas entre ocho y quince centímetros de longitud, por tres a ocho de anchura, aunque también los hubo de formato cuadrado o circular, siendo estos últimos generalmente de cartón.

Los discos de cartón: por Decreto de 24 de diciembre de 1937 ya se había ordenado la acuñación de piezas de moneda fraccionaria, pero como ésta no estaba aún en circulación, la Fábrica Nacional de Moneda y Timbre emitió unos discos de cartón con el escudo nacional.

Al estallar la segunda guerra mundial no fue posible continuar fabricando billetes en Alemania y hubieron de encargarse a Italia. En 1940 los billetes españoles dejaron de hacerse en el extranjero.

La peseta surgió como resultado de los cambios en la política económica que trajo consigo la revolución de 1868, destacando el proceso de nuevo ordenamiento monetario que había comenzado con la revolución liberal.



ENGUERA: ORIGEN Y DESARROLLO HISTÓRICO

En primer lugar elegimos esta población por motivos sentimentales pues allí nació nuestra abuela materna y sus padres. Era para nosotras nuestro pueblo, pues íbamos todos los veranos cuando éramos pequeñas. En algunas ocasiones también por la fiesta grande de San Miguel en septiembre.

La villa de Enguera es un municipio de la Comunidad Valenciana. Perteneció a la provincia de Valencia, en la comarca de la canal de Navarres. Tiene una altitud sobre el nivel del mar de 320 m. El nombre gentili-



Como un resumen de sus orígenes nos centraremos en las primeras etapas de su historia, cuyo elemento más relevante y singular es el poblado íbero de Lucena. La civilización islámica que dominó entre los S. IV y XIII dejó un importante legado como el Castillo de Enguera. El posterior crecimiento de los S. XVI, XVII, y XVIII hizo que se hicieran los edificios más notables que se conservan en la actualidad. La iglesia de San Miguel, el convento de Carmelitas y el edificio de estilo neoclásico del ayuntamiento.

Los pilares básicos de la economía



Poblado Ibero

mediterráneo con mayoría y encinas.

Sus alturas más elevadas son los Altos de Salomón (1026m) y Arenales.

La arquitectura y el urbanismo enguerinos conjugan el pasado de una villa agrícola e industrial, con el presente de una sociedad del bienestar, disfrutar del ambiente de sus múltiples locales deportivos, hosteleros, de ocio y de relax.

La villa de Enguera tiene innumerables caseríos. La mayor agrupación de estas viviendas la conforma la pedanía de Navalón, con una población de 104 habitantes.

cio de sus habitantes es enguerino. Debido a que su término es muy grande permite ofrecer a los visitantes muy diversos parajes de montaña, barrancos y cerros, así como bosques de tipo

son la agricultura y los servicios, pues de su floreciente industria no queda más que alguna empresa familiar. La cooperativa agrícola es de las mejores, comercializa el aceite campesino. El vino también ha cogido importancia, existiendo numerosas bodegas.



San Antón

El calendario festivo se extiende a lo largo de todo el año. En enero San Antón, en febrero los carnavales, en marzo las fallas, en mayo las cruces y en septiembre San Gil y San Miguel.

En cuanto a gastronomía tiene una rica oferta. El gazpacho enguerino, la cazuela de arroz al horno, la gachamiga, las tortas de chiriguelas, los minchos y los royo. También como dulces la mona de pascua y los pasteles de boniato.



LA MÚSICA DE NUESTRO ENTORNO. LA LLACOVA. 1 DE MAYO

Fiesta de los Apóstoles de la Llacova: San Jaime y San Felipe.

Esta fiesta se celebra todos los años, en un pueblecito muy pequeño, el más pequeño del Obispado de Tortosa, antiguamente había unos ochenta habitantes y en estos momentos solo viven dos familias.

Cada año hay un mayoral que es el que se encarga de organizar la fiesta, a los asistentes a la misa se les ofrece una "prima" que hacen los mayorales.



Foto de las primas

cardinales y también se bendecían las "primas", que se repartían a todos los asistentes.

El día de los apóstoles también se celebraban las primeras comuniones y algún bautizo.

Los mayorales se encargaban de buscar una rondalla para la fiesta que se hacía por la tarde, los músicos de la rondalla solían ser vecinos que tocaban varios instrumentos, la ronda siempre empezaba en la misma calle, pasaba por delante de la iglesia cantando por las calles hasta llegar a la plaza dónde empezaba el baile, con la jota. En algunos casos se contrataban aficionados y también profesionales que se dedi-



Flauta de caña

Existe el bot de la dena de la lliacova, compuesta por once masías, que son los mayorales por turno.

Antiguamente las "primas" las traían con las caballerías con unos "banastos" y cuando llegaban a la vista de la Llacova, se tocaban las campanas de la iglesia anunciando a los asistentes que pronto empezaría la misa porque ya llegaba el mayoral.

Después de la misa salían en procesión unos cientos de metros, se bendecían los campos a los cuatro puntos



Foto de la rondalla

caban a ir por los alrededores a cantar y tocar música (cobraban con un duro de plata, 2 reales, o una peseta, y también por algunas comidas...).

Los instrumentos que solían tocar eran guitarra, triángulo, mandurria, laúd, castañuelas, acordeón, armónica, también solían utilizar una botella de vidrio y una cuchara. Empezaban con instrumentos y se terminaba con un gramófono.

El baile seguía hasta bien entrada la noche. En la Llacova y alrededores se organizaban fiestas en Carnaval, Pascua o en Navidad, en la recogida de las cosechas



como al terminar la siega, recogida del maíz, en las matanzas de los cerdos, se preparaban las conservas para todo el año, se reunían los vecinos y hacían bailes y juegos.

Cada año los jóvenes que eran quintos iban por las masías del alrededor a despedirse antes de incorporarse al servicio militar, por donde pasaban les daban comida y dinero, se reunían en una masía e invitaban a los jóvenes y se hacía una comida y baile, con los instrumentos que tenían.

EVOLUCIÓN DEL IMPRESIONISMO AL SURREALISMO EN ESPAÑA

La figura de Goya preside en pintura la crisis final del Antiguo Régimen en España. La pintura española del S. XIX no se caracterizó por la continuidad del estilo goyesco, sino por la continuidad del academicismo en la que se sucedieron pintores de máxima importancia hasta comienzos del S. XX. La pintura de historia fue el género que otorgaba un mayor reconocimiento institucional y la beca de Roma (la estancia en la Academia) fue obtenida por los pintores de mayor proyección. Comenzó a desarrollarse el paisajismo, en el que destacó Carlos de Haes.

La influencia de Carlos de Haes fue decisiva en la pintura paisajística española. Haes fue un pintor belga afincado en España, que se dedicó a enseñar pintura de paisaje en la Escuela de San Fernando, promoviendo la reproducción fiel de la naturaleza siguiendo la tradición de Barbizón. Durante la segunda mitad del S. XIX, el impresionismo tiene en España algunos seguidores como Beruete o Regoyos, que fueron alumnos suyos.

En toda Europa durante la última década del S. XIX, el academismo realista fue perdiendo su hegemonía en favor de nuevas tendencias procedentes de Bélgica y Francia. Simbolismo, modernismo, impresionismo y puntillismo, fueron algunos de los movimientos que se alejaban de las formas de la naturaleza y de los agradables temas y composiciones clásicas.

Muchos pintores españoles catalanes y vascos irán a estudiar a París y a Bruselas, donde entran en contacto directo con la pintura al aire libre. Es el caso de Adolfo Guiard, Darío de Regoyos, Ramón Casas o



La Concha - D Regoyos 1906 (Museo Thyssen Bornemizsa)

Santiago Rusiñol. Será entre 1886 y 1890, cuando los artistas regresan de París y Bruselas, el momento de recepción de las aportaciones del impresionismo y postimpresionismo en nuestro país. Todos ellos promovieron una renovación sin precedentes en la historia de la pintura española.

En la lucha por ganar el favor de los clientes y los galardones oficiales, compitieron con otros artistas, provenientes principalmente, de Valencia y Andalucía, que habían estudiado en Madrid y Roma y que estaban más apegados al realismo. Sin embargo, ni unos ni otros llegaron a desarrollar nuevos movimientos estilísticos de origen español.

Estos pintores que progresivamente, con distintas soluciones técnicas y estéticas (tratamiento de la luz y la pincelada), abrieron la pintura española a la ruptura impresionista, aunque lo que pueda denominarse como un impresionismo español que no es un concepto de clara definición.

Los modernistas Ramón Casas o Anglada Camarasa dieron paso al S. XX en el que, al igual que ocurrió en el S. XIX, apareció una

figura muy representativa de nuestro arte. En el siglo anterior fue Goya ahora en el S. XX es Pablo Ruiz Picasso. Su estilo, su carácter tremendamente conectado con la tradición de la pintura española, no ocultan que la práctica totalidad de su obra fuese realizada en Francia.

En el S. XX las artes figurativas experimentan una transformación tan profunda que, en uno de sus movimientos, la abstracción, pierden su carácter de representación de lo visible.

También otros artistas excepcionales como Salvador Dalí, Julio González, Joan Miró o Remedios Varo, tuviesen que salir del país para desarrollar su arte en Francia, en el París centro de los vertiginosos cambios artísticos y de las vanguardias, o en otros países.



Naturaleza muerta resucitando 1963 - Remedios Varo

No obstante, en el interior de la España del primer tercio del S. XX surgió un periodo de extraordinario

dinamismo cultural, conocido por la Edad de Plata. Así nos encontramos con artistas, muy diferentes entre sí, que adaptaron las inquietudes vanguardistas a una especial sensibilidad. Entre ellos podemos citar a Daniel Vázquez Díaz, Ignacio de Zuloaga entre otros, aunque los que alcanzaron una mayor proyección social fueron otros de trayectoria más clasicista, como por ejemplo Julio Romero de Torres o José M^a Sert.

En esta época aparecen muchos de los artistas españoles de más proyección internacional de todos los tiempos y dentro del S. XX aparecen además del movimiento modernista otros tres movimientos

con gran repercusión en nuestro país: Cubismo, Surrealismo y la pintura de entreguerras, tanto durante la Guerra Civil Española o las dos guerras mundiales que tienen un buen ejemplo para la pintura española.

El trabajo contempla un repaso a los precedentes de la Escuela Veneciana, El Greco, Velázquez, Goya, la Escuela de Barbizón y Díaz de la Peña. Los paisajistas, como Pérez Villaamil, C de Haes, Rico Ortega, los pre impresionistas como E Rosales, Fortuny. Llegamos a los impresionistas Riancho, Beruete, Guiard, Guinea Ugalde, Salís Caminos, Pinazo, Darío Regoyos, Gimeno, Casas, Rusiñol, Zuloaga, Nonell y

Mir i Trinxet. Pasamos a los Neo impresionistas Como Antonio Utrillo. A continuación, los Post Impresionistas, como Sorolla, Andreu, Anglada Camarasa, Romero de Torres Zubiurre y Blanch. El trabajo termina con otros movimientos en los que destaco los cubistas Ruiz Picasso, Juan Gris y Vázquez Díaz, así como finalmente los surrealistas, Salvador Dalí, Joan Miró y Remedios Varo.

Con el fin de evitar extenderme demasiado en el trabajo, soy consciente de haber omitido artistas, movimientos y corrientes que podrían haberse tratado y que, quizás, en un nuevo proyecto pueda incluirlos.

Defensa proyectos de investigación tercer curso



HEDY LAMARR: UNA ACTRIZ CON VIDA DE PELÍCULA Y PRECURSORA DEL WIFI

Europa y Norteamérica gozaron a principios de la década del S. XX de un tiempo de estabilidad que vino acompañado por los avances científicos y tecnológicos que despertaron en la sociedad europea una firme creencia en el progreso y en la ciencia. Las líneas de ferrocarril se abrían paso a través de los continentes reduciendo los tiempos de desplazamiento; el ingeniero alemán Benz había patentado el primer vehículo a motor de la historia; los hermanos Lumière habían presentado el cinematógrafo; los hermanos estadounidenses Wright había creado un aeroplano y Nikola Tesla había establecido las bases del mundo moderno con el desarrollo de la corriente alterna impulsando una Segunda Revolución Industrial.

Mientras los adelantos de la ciencia y la industria iban evolucionando, las viejas estructuras de poder europeas seguían manteniéndose. Así, en Alemania gobernaba el kaiser Guillermo II; en España reinaba Alfonso XIII; en Inglaterra regía Jorge V; en Rusia imperaba el zar Nicolás II y el Imperio Austro-Húngaro era dirigido por el anciano emperador Francisco José I.

Pero un fatídico 28 de junio de 1914 el sobrino del emperador Francisco José y heredero al trono de Austria fue asesinado junto a la condesa Sofía Chotek, su esposa morganática, embarazada de su quinto hijo, cuando se disponían a presidir unas maniobras militares en Sarajevo. Aunque en un principio el magnicidio no causó una especial alarma, sólo unas semanas después las grandes potencias estaban en guerra. A través de sus colonias, el conflicto pronto prendió por el mundo, prolongándose durante cuatro años y tiñendo de sangre los campos europeos.

La Primera Guerra Mundial o la Gran Guerra, como se la denominó entonces, estalló el 28 de julio de 1914 y unos meses después, el 9 de noviembre de 1914 nacía Hedwig Eva María Kiesler, nuestra protagonista.

Hedwig provenía del seno de una familia de judíos secularizados y desde su tierna infancia destacó tanto por su belleza como por su inteligencia, llegando a ser

considerada por sus profesores como superdotada. En su adolescencia cursó estudios de ingeniería, pero los abandonó por su vocación hacia el teatro y el cine.



Su carrera artística comenzó interpretando pequeños papeles hasta que el director de cine y teatro Gustav Machatý la contrató para interpretar la película titulada “Éxtasis, Sinfonía de amor”. Tras terminar de filmarla actuó en una obra de teatro sobre la vida de la emperatriz Sissi, este trabajo la confirmó como una de las estrellas ascendentes del panorama teatral y esa fama fue la que le hizo conocer al rico empresario Friedrich Mandl, dueño de una fábrica de armamento destinado a pertrechar a la Alemania de Hitler, con el que se casó unos meses después.

El guión de la película “Éxtasis” incluía una secuencia de diez minutos en que la protagonista debía atravesar

desnuda la arboleda de un bosque hasta sumergirse en un lago. Gustav Machatý, el director le había prometido a Hedwig Kiesler, que en aquel momento contaba con diecisiete años de edad, que las cámaras la filmarían a distancia desde lo alto de una colina mediante una imagen difusa. Después de algunas dudas, ella aceptó, pero lo que el director no le contó fue que su cuerpo sería captado con teleobjetivo, apareciendo de todo momento en pantalla como si la escena hubiera sido rodada a pocos metros de distancia. También tuvo que interpretar la expresión de un orgasmo mientras el actor Aribert Mog la besaba. En esta escena el director, para conseguir su objetivo, sólo tuvo que colocarse a los pies de la pareja y pincharle los talones a Hedwig con un alfiler, de forma que el dolor le liberaba un grito y un espasmo que se reflejaba en su rostro y que el espectador confundía con un éxtasis de placer. La película se estrenó en Viena el 18 de febrero del año 1934 ante un público cuajado de personalidades de la más alta alcurnia austriaca. En el patio de butacas se encontraban los padres de la protagonista y Fritz Mandl, su flamante marido. Al cabo de unos minutos después de comenzar la proyección nadie daba crédito a lo que veían sus ojos.

“Éxtasis, Sinfonía de amor” hizo saltar a Hedwig Kiesler a la fama, tanto en Europa como en Estados Unidos, por ser la primera mujer en aparecer en la gran pantalla completamente desnuda e interpretar un orgasmo con el rostro en primer plano en una película comercial no pornográfica. El filme escandalizó a toda Europa, recibiendo la denuncia del Papa Pío XI. La Legión Nacional de la Decencia prohibió su distribución en Estados Unidos alegando que atentaba contra el pudor.

Durante tres años Hedwig, retirada del cine, vivió recluida en su mansión a causa de los celos de su esposo, por lo que hastiada del vacío en el que se había convertido su vida, retomó sus estudios de ingeniería. En ocasiones su marido la dejaba intervenir en las conversaciones que se desarrollaban en las fiestas que daban en su casa y a las que acudían destacadas figuras de la política, la ciencia o el arte, y donde Hedwig tuvo su primer contacto con científicos que la pusieron al día de los últimos avances de la tecnología nazi.

En 1937 la situación personal de Hedwig se encontró en un punto sin retorno, las desavenencias del matrimonio y la vigilancia continua llegó a resultar tan insoportable que sólo buscaba la oportunidad de escapar del encierro al que estaba sometida por su esposo, por lo que aprovechando un día que su marido estaba de viaje de negocios, y como si fuera el episodio de una película, consiguió escapar a Londres, emigrando finalmente a los Estados Unidos.

Su extraordinaria belleza le ayudó a firmar un contrato con Louis Mayer, copropietario de la compañía cinematográfica Metro Goldwing Mayer, que le sugirió cambiar su nombre por el de Hedy Lamarr. En Hollywood compartió cartel con actores de la talla de Spencer Tracy, Robert Taylor, James Stewart o Clark Gable. Pero la película que la catapultó al éxito mundial fue la titulada Sansón y Dalila, que protagonizó junto a Víctor Mature.

En el año 1941 durante la celebración de una fiesta conoció al pianista George Antheil, un pionero de la música mecanizada, cuyos conocimientos de armonía musical ayudaron a Hedy Lamarr a idear el principio para dirigir los torpedos de guerra por radio, mediante una frecuencia. Al año siguiente patentaron su invento denominado: Sistema Secreto de Comunicaciones, donando todos los derechos al gobierno de Estados Unidos. Sin embargo, la invención de Lamarr y Antheil no se utilizó durante La Segunda Guerra Mundial; la Marina de los Estados Unidos expuso que era un sistema demasiado

vulnerable para el efecto propuesto, y archivó la idea. Años después durante la Crisis de los Misiles de Cuba en 1962 este sistema se usó en el control remoto de boyas rastreadoras marinas, en la guerra de Vietnam y posteriormente en 1994 en el sistema de defensa por satélite Milstar.

El concepto de las comunicaciones con saltos aleatorios de frecuencia se denomina Espectro Ensanchado y no se utilizó en la ingeniería civil hasta comienzos de la década de 1980, irrumpiendo de forma intensiva en la tecnología digital, permitiendo implantar las comunicaciones inalámbricas y la tecnología Wifi. Así mismo, ofreció su trabajo y su preparación como ingeniera al National Inventors Council, pero su oferta fue amablemente rechazada por las autoridades, que le aconsejaron que basara su participación en su físico y en su éxito como actriz, promoviendo la venta de Bonos de Guerra.



A partir del final de la década de los años 50 su éxito cinematográfico cayó en picado, al igual que su vida personal, por lo que en el año 1958 se retiró del mundo del celuloide.

Casi cuarenta años más tarde, en el año 1997, su labor como inventora fue finalmente reconocida y premiada por dos fundaciones americanas y recibió una distinción honorífica concedida por el proyecto Milstar. En mayo de 2014 Hedy Lamarr y George Antheil, a título póstumo, ingresaron en el Salón de la Fama de los Inventores de Estados Unidos.

Hedy Lamarr, la fascinante actriz e ingeniera de telecomunicaciones austriaca, que desvistió su cuerpo y su inteligencia sin pudor, falleció en los albores del siglo XXI en el estado estadounidense de Florida, a causa de un fallo cardíaco a la edad de 87 años.

En la actualidad el “Día Internacional del Inventor” se celebra el 9 de noviembre, fecha que coincide con el nacimiento de Hedy Lamarr

Esta es la historia de una mujer calificada por la industria cinematográfica como: La Mujer más Hermosa del Mundo, pero no solamente fue una bella mujer, sino que también fue la gran inventora de la tecnología inalámbrica.

Hoy en día el legado que Hedy Lamarr nos dejó, es tan natural para todos nosotros como lo es: un desnudo en el cine.

LA EVOLUCIÓN DE BAZA

Territorio de Baza y distribución de la ciudad

Baza se encuentra en la Comunidad de Andalucía (ver imagen 1), concretamente en la provincia de Granada. Se trata del término municipal más extenso de la provincia (546 km.) y está formada por ocho municipios.

- ¿Por qué Baza se encuentra localizada donde está? Los iberos se asentaron en Basti, a cinco kilómetros de la actual Baza. Se han encontrado restos arqueológicos de la época romana en el Cerro Cepero, por lo que puede que se asentaran allí durante esta época.

- ¿Cuáles fueron los motivos que llevaron a asentarse ahí? Al encontrarse próxima al río de Baza, se irían allí por disponer de agua cerca, lo que les permite cultivar y tener ganado. Ya lo dicen, donde hay agua hay vida.

- ¿Cómo ha evolucionado la ciudad a lo largo del tiempo hasta ser como es? Es muy difícil contestar a esta pregunta, ya que cada zona de la ciudad, e incluso cada edificio, tiene su historia y sus restos de cada una de las épocas, ya que las guerras y terremotos han ido destruyéndolos y les tocó volver a construirlo. Baza padeció de tres devastadores terremotos en los años 1520, 1522 y 1531, produciendo la pérdida de un millar de habitantes, además muchos que se quedaron sin casa se vieron obligados a marchar.

Más adelante, en mayo de 1812 los franceses abandonaban Baza, pero la ciudad seguía viviendo tiempos de desgracias, esta vez en forma de epidemias, la primera la había padecido 1800 y fue de fiebre amarilla y en los años 1834 y 1855 hubo otros dos.

A pesar de todo la ciudad siguió creciendo, de hecho se empezó a crear la zona de las cuevas.

Nombre

- ¿Quién le puso el nombre de Baza?, ¿cómo ha evolucionado este nombre hasta llegar a Baza? Por lo leído, parece que fue el pueblo ibero de los bastetanos o bártulos, antiguos habitantes de la bastetania, los que le dieron un nombre muy parecido a su capital ya que la llamaron Basti. En el año 713 los árabes se instalaron en Baza y le pusieron el nombre de Medina Bastha. Lo que no sé exactamente quién o cuándo pasó a llamarse Baza.

Actividad económica

La economía bastetana se basa mayormente en el sector servicios (ej. tiendas de ropa), la agricultura (cereales, el olivo y el almendro como principales cultivos), la industria cárnica (embutidos y jamones curados para la exportación) y el turismo rural (explotando los cortijos y cuevas) (ver imagen 2).

- ¿Por qué los habitantes de Baza se ganan la vida dedicándose al sector turístico cuando tradicionalmente se ha dedicado a la siembra de cereales y la cría de ganado bovino o vacuno? Esta pregunta la voy a contestar yo con el relato de mi propia experiencia. La agricultura es mucho trabajo, se trabaja todos los días de sol a sol, y se gana poco dinero porque no hay ningún gobierno que la valore como se merece. Por lo tanto, a muchos nos ha tocado salir de nuestra tierra para poder tener una vida un poco digna, y creo que a muchos nos ha causado mucho dolor. Como se puede ver en la foto (ver imagen 3), antes se labraba la tierra con la ayuda de un animal y era muy duro. La descripción de esta imagen me viene muy bien para contarles un pequeño relato que precisamente me pasó a mí cuando tenía unos dieciséis o diecisiete años. En mi casa yo era el mayor de cuatro hermanos. En mi tierra, los primeros hijos varones de todas las familias nada más podían trabajar, los padres le decían ahí



Imagen 1



Imagen 2



Imagen 3



Imagen 4

tienes un par de mulas, y desde ese momento eras el que se dedicaba a labrar la tierra. En este caso era yo, pero sucedía que no podía cargar el arado en la mula. Cuando tenía que labrar una finca, que me costaba cuatro o cinco días, el primer día iba mi padre conmigo, y una vez que lo tenía todo preparado para labrar, él se marchaba a trabajar a otra finca, y yo me quedaba labrando solo. El día que terminaba venía mi padre me cargaba el arado y para casa. Pero ¿qué pasó un día?, pues que yo soy muy mal calculador, y la noche de antes mi padre me preguntó si al día siguiente terminaría lo que estaba labrando, y a mí se me ocurrió decirle que no, pero lo terminé, aunque un poco más tarde de lo normal. No sabía qué hacer, si dejarme el arado, llevármelo o qué. Por fin decidí probar a cargarlo, no podía de ninguna manera, tengo que confesarles que ese día hasta lloré de rabia. ¿Qué me toco hacer?... pues volver a preparar las mulas como si fuera a empezar a labrar, buscar un desnivel del terreno, poner la

mula debajo y, así pude cargar el arado, pero ¿qué pasó? que entre unas cosas y otras se me hizo de noche, pero es que estaba a unos siete kilómetros de casa. Cuando llegué a casa mi madre llorando, mi padre preparado para ir a buscarme, en fin, un drama. Espero que si a alguien se le ocurre leer esto no se lo coja de broma porque en los años cincuenta o sesenta la vida era muy dura, en todas partes pero en el campo mucho más.

Arte

- ¿Por qué son los monumentos históricos de la ciudad de un tipo de arte (barroco, renacentista...) y no de otro? En relación a las catedrales e iglesias, sucede lo mismo que con las zonas y monumentos de la ciudad. Los terremotos y las guerras las destrozaban y las reconstruían como podían. Claro, dependiendo de la época en que pasaba esto pues era de un estilo o de otro. Destaco la pieza de arte de la Dama de Baza (ver imagen 4) de la época

Ibera, la cual se encuentra en el museo de Arqueológico nacional de Madrid. Esta obra fue encontrada el 20 de Junio de 1971, por el arqueólogo Francisco José Precado en el cerro del santuario de la antigua Basti. Estaba dentro de una cámara funeraria de 2,60 m² y 1,80 m. de profundidad, donde además había un ánfora púnica que se comunicaba con la superficie por medio de un embudo, eso indica que se profesaba culto a la persona allí enterrada, los arqueólogos basándose en esto llegaron a la conclusión de que podía ser un importante guerrero. Sin embargo recientes estudios realizados en el interior de la dama, revelan que pertenecieron a una mujer, una figura femenina de gran importancia social como una reina o hechicera.

Les invito a pasarse por la provincia de Granada y visitar este pueblo para que puedan ver en primera persona lo que les he intentado contar.

Acto defensa proyectos de investigación de Postgrado



UN ALTRE PAISATGE: EL LLENGUATJE SEXISTA

Quan parlem de paisatge no hem d'entendre necessàriament l'escenari geogràfic i orogràfic que ens envolta, la realitat paisatgística que condiciona les nostres vides és molt més complexa.

És evident que viure vora mar, arran de costa, o entre muntanyes, a l'interior del país amb unes comunicacions dificultoses, fa que les persones tinguin tarannàs diferents. No se'ns escapa que l'orografia i també la climatologia influeixen en la manera de viure i d'entendre el món. Però aquest no és l'únic paisatge en què vivim immersos, ni tampoc l'únic que determina la idiosincràsia d'un poble. Hi ha altres aspectes i circumstàncies que determinen també el caràcter col·lectiu dels pobles, ens referim a tots aquells elements que configuren un nou escenari i ens dibuixen un paisatge sociocultural, resultat de la interacció entre l'home i el seu entorn. Múltiples aspectes de la nostra vida quotidiana formen part d'aquest paisatge: l'economia, la religió, la justícia, les estructures polítiques i laborals, etc. però també el llenguatge utilitzat per una societat configura, en bona mesura, el paisatge sociocultural. Aquest darrer aspecte, la llengua com a component sociocultural, és el que ens interessa en el present treball.

Tradicionalment el sexisme ha estat associat a la diferenciació de feines entre homes i dones i a la subordinació de la dona respecte de l'home, que gaudeix de majors quotes de poder i millor estatus en l'àmbit col·lectiu de la societat en què vivim i més encara en èpoques passades. Les actituds masclistes pretenen justificar el benestar dels homes sense tenir en compte la situació de la dona, que viu al marge de l'elit dirigent. El sexisme no es manifesta tan sols quan diferenciem les joguines del xiquet i de la xiqueta (al nen se li regala una pilota de futbol, mentre que a ella una cuina i un nadó de plàstic a fi que practique el seu rol per a quan arribe a l'edat adulta), també es fa palès quan s'assignen tasques diferents als homes i a les dones o quan s'accepta amb certa naturalitat que el salari de la dona siga més baix que el de l'home, o bé quan, en un sopar familiar, elles s'encarreguen de preparar el menjar i de netejar els estris bruts com la cosa més natural del món, com si no pogués ser d'una altra manera.

Els conceptes de masculinitat i feminitat s'han construït històricament a partir d'uns ideals que relacionen la masculinitat amb la raó, l'activitat i l'àmbit públic; la feminitat, en canvi, s'ha relacionat amb la subordinació, la dependència, la sensibilitat i la llar. Així, partint d'aquestes idees es considera l'home com a productor i la dona com a reproductora.

Tot plegat, aquesta concepció de la societat ha format un paisatge cultural diferent al geogràfic que, al nostre entendre, també condiciona molt la vida de les persones, generant mitjançant un llenguatge masclista un escenari exclouent i diferenciador que pot esdevenir fins i tot vexatori envers la dona.

Recordant la frase de Ramón de Campoamor "En este mundo traidor, nada es verdad ni mentira, todo es según el color del cristal con que se mira", ens atrevim a afirmar que el llenguatge és un cristall colorat de masclisme, a través del qual la societat contempla i analitza el seu entorn. Aquest cristall condiciona l'individu tant o més que el paisatge geogràfic perquè l'aboca a crear i transmetre uns estereotips que formen part de la vida quotidiana dels pobles.

Aquesta circumstància ha forjat en la societat uns estàndards del caràcter masculí que ha de ser fort, valent, agosarat, decidit, impulsiu, desafiant i racional. En canvi el caràcter femení es correspondria amb la debilitat, la tendresa, l'emotivitat, el sentiment, la submissió i la delicadesa. Homes i dones conscient o inconscientment procuren respondre a aquest patrons, són idees preconcebudes, que s'han anat construint i transmetent de generació en generació i la llengua ha estat i és un element important d'aquesta cadena transmissora.

Resumim les conclusions en els punts següents:

La llengua crea un escenari exclouent i diferenciador que pot esdevenir vexatori envers la dona. No és ni innocent ni neutra.

El sexisme rau en usos consolidats i acceptats com a correctes per la comunitat de parlants. No és inherent a les llengües com a sistema.

La llengua és una realitat canviant, un producte cultural i social, reflex dels valors, de la cultura i de la societat i susceptible de ser canviada, però no s'ha de caure en l'extrem oposat i pensar que introduint canvis en el llenguatge canviarà la mentalitat i la conducta dels parlants.

Cal aprofitar les possibilitats que proporciona la llengua i valorar l'esforç orientat a fer visibles les dones, introduint canvis en els usos lingüístics.

No estem d'acord en aquelles propostes que violenten o forcen les gramàtiques i generen un llenguatge artificios.

Defensem una llengua que siga un model de transmissió de valors, respectuosa envers totes les persones, independentment del sexe, però mai una llengua que s'allunye gaire del llenguatge comú formal i quotidià.

Cal tenir en compte que les gramàtiques són com són, al marge de les voluntats dels parlants. Ningú no es pot inventar una gramàtica, ni tan sols una acadèmia. Suposar que per voluntat es pot canviar la gramàtica és totalitari.

En definitiva, s'han de trobar camins idonis per a cada cas. Diversos factors poden determinar l'aplicació d'una o d'altra estratègia: la llargada del text, el tipus de document l'autoria o la intenció del text i el públic a qui va dirigit. Sempre cal mantenir la coherència interna de les solucions pel que fa a l'estratègia escollida.

ROGATIVA DE CULLA A SAN JUAN

Nuestros pueblos conservan desde tiempos inmemoriales interesantes tradiciones mayormente de índole religiosa, que generación tras generación han ido quedando en la memoria de las gentes sin perder el espíritu de su fundación.

El pueblo de Culla, anualmente realiza una Procesión de Rogativa al santuario de San Juan de Peñagolosa y Santa Bárbara, en los dos días anteriores a la fiesta del Corpus Christi, desde hace cientos de años. Creemos que es posible incluir esta rogativa en el tema pedido este año para realizar el trabajo de investigación.

Nuestra prioridad se centra en presentar los solemnes cánticos que los componentes de la rogativa interpretan a lo largo de los 28 ó 29 Km. que marcan el recorrido de la comitiva, por caminos pedregosos, senderos y bosques de gran belleza.

El O Vére Déus es el canto por antonomasia de la rogativa de Culla a Peñagolosa. En él se pide a Dios y a los santos, salud, paz y lluvia para que nuestros campos consigan buenas cosechas. La Virgen María adquiere importancia como la criatura más significativa; así lo demuestran los cantos como, el Ave, Maris Stella, las letanías cantadas, el rezo del Rosario...

AÑO DE SEQUÍA

Según la tradición oral, un año de angustiosa sequía, allá por el siglo XV, varios pueblos organizaron rogativas a la ermita de Peñagolosa pidiendo al santo que escuchara sus plegarias y sus cánticos y les mandara lluvia del cielo:

Era tal la sequía que los campos exageradamente secos eran incapaces de llevar a buen término las esperadas cosechas lo cual repercutía en perjuicio de la supervivencia humana, muy ligada a los frutos de la tierra en aquel entonces. La religiosidad de las gentes era tan fuerte

que clamaban al cielo buscando la solución de sus problemas; pensaban que Dios les solucionaría todo con solo pedirlo y es por eso que organizaban rogativas de gran envergadura cuando los problemas lo requerían.

Varios pueblos organizaron rogativas al ermitorio de Peñagolosa. Culla fue el que consiguió que cayera la deseada lluvia y cesara la sequía. Por ello se le otorgó el privilegio de bendecir en la posteridad la fuente situada enfrente de la puerta mayor de la ermita de san Juan; privilegio que pone en práctica cada año el día de la víspera del Corpus Christi.

Cinco pueblos peregrinan anualmente a San Joan de Penyagolosa:

Xodos: La primera semana después de Pentecostés: El domingo de la Santísima Trinidad.

Vistabella: El domingo de Pentecostés.

Useres: El último domingo de abril.

Puertomingalvo: El primer domingo de mayo.

Culla: Los dos días anteriores a la fiesta del Corpus Christi.

ROGATIVA DE CULLA

La procesión de rogativa de Culla a San Juan de Peñagolosa data del siglo XIV según se cree por la tradición oral y diversas noticias históricas de variada índole. El primer año que se tiene documentación escrita es 1400. Se encuentran pequeñas noticias sobre la procesión en el libro de cuentas que recoge los gastos que ocasionó entonces.

El conocido santuario de San Juan de Peñagolosa y Santa Bárbara, se encuentra en el término de Vistabella, enclavado al pie de la emblemática montaña de Peñagolosa. Ya era centro de atención en la Edad Media. Se conocía entonces por el

nombre de Sant Joan de la Font Coberta, dato que consiguió Julio Miralles en los años 60 del siglo XIX consultando los Archivos Municipales de Culla. La citada denominación revela la importancia que la fuente que está junto a la ermita tenía para el santuario en la Época Medieval. Cerca del santuario de San Juan nacen varias fuentes. La que brota junto a la ermita es la que cada año bendicen las gentes de Culla.

La finalidad de la rogativa fue en su día, y sigue siendo, formular plegarias suplicando a Dios lluvia del cielo para obtener buenas cosechas y gracia de Dios, salud y paz Santuario San Juan y Santa Bárbara.

La religiosidad de la época en que nació la citada rogativa, generó tal sentimiento de gratitud hacia el cielo por haber conseguido la deseada lluvia que les animó a perdurarla. La rogativa se siguió celebrando hasta el año 1967. A partir de dicho año la romería estuvo un tiempo inactiva hasta que con el "bum" del automóvil pasó a realizarse en vehículos, hasta el año 2000 que volvió a recuperarse la procesión a pie. Antiguamente solo los hombres podían tomar parte en la procesión hasta el año 1577 que el Obispo de la Diócesis de Tortosa autorizó la presencia de las mujeres.

No se sabe con exactitud si en los primeros años la rogativa tuvo carácter anual; hoy varios siglos después de aquella procesión histórica se celebra todos los años y se sigue llevando a cabo en la misma fecha y con idéntico protocolo respetando el ritual de antaño. En tiempos de la Guerra Civil la romería fue menos participativa. Se dice que hubo un año en que, deseosos de que no se perdiera la tradición, solamente una mujer y un hombre se atrevieron a acompañar a la organización de la romería.

LA REAL ACADEMIA ESPAÑOLA Y LAS MUJERES QUE LOGRARON "SILLÓN"

La Real Academia Española, también conocida por sus siglas RAE, es una institución cultural con sede en Madrid. Ella y otras veintiuna academias correspondientes a sendos países donde se habla español conforman la Asociación de Academias de la Lengua Española.

Se dedica a la regularización lingüística mediante la promulgación de normativas dirigidas a fomentar la unidad idiomática entre o dentro de los diversos territorios que componen el llamado mundo hispanohablante; garantizar una norma común, en concordancia con sus estatutos fundacionales:

«velar por que los cambios que experimente que no quiebren la esencial unidad que mantiene en todo el ámbito hispánico».



En 1711 don Juan Fernández Pacheco, marqués de Villena, persona muy influyente y renombrada, inició unas reuniones informales en su palacio de Madrid con varios humanistas: cuatro clérigos, Juan Ferreras, Juan Interián de Ayala, Bartolomé Alcázar y José Casani, un poeta Gabriel Álvarez de Toledo, un abogado Andrés González de Barica, y el bibliotecario real Antonio Dongo Barnuevo; en definitiva "eclesiásticos y gente de toga y garnacha, que entonces eran los que atesoraban la mayor suma de instrucción que había en España". Allí debatían sobre variados temas, entre los que sobre-

salía la compartida preocupación por la falta de un diccionario de la lengua nacional - la cual, según, ellos había alcanzado su máximo grado de perfección-, preocupación que venía azuzada por una cierta envidia hacia Italia, Francia e Inglaterra, ya que contaban por aquel entonces con su repertorio lexicográfico, el cual, según ellos, era símbolo de prestigio y debía acompañar a toda lengua que se preciase. Y, por supuesto, la lengua española no podía ser menos.

Fue fundada en 1713 por iniciativa del ilustrado Juan Manuel Fernández Pacheco, VIII marqués de Villena y duque de Escalona, a imitación de la Academia Francesa. Al año siguiente, el rey Felipe V aprobó su constitución y la colocó bajo su protección.

El 3 de agosto de 1713, los once académicos fundadores hicieron constar, en la que fue su primera acta, los requisitos que debían cumplir los miembros que lo compusieron:

...sujetos condecorados y capaces de especular y discernir los errores con que se halla viciado el idioma español, con la introducción de muchas voces bárbaras, e inapropiadas para el uso de gente discreta...

A partir de 1858, debía ser presentado por tres académicos, para

postularse como académico.

De esta relación de títulos se desprende fácilmente que los académicos fundadores sí cumplían, por los menos, el primero de los requisitos que exigían para quienes pasarían a ser sus compañeros de corporación; en efecto, todos ellos eran "sujetos condecorados", algunos incluso múltiplemente condecorados. Ahora bien, en cuanto al segundo requisito, no lo cumplían la gran mayoría de ellos, puesto que "los académicos carecían de formación filológica" y, en especial lexicográfica.

Esta misma carencia puede hacerse extensible al resto de académicos que se fueron incorporando a la Docta Casa durante veintiséis años de redacción del Diccionario de autoridades, quienes, fundamentalmente, ostentaban títulos nobiliarios o religiosos y altos cargos políticos, administrativos o militares. De una claridad meridiana es la definición dada sobre los primeros académicos, al respecto, por Lázaro Carreter (...): hombres carentes de preparación lexicográfica, reclutados por amistad o propio ofrecimiento, sin especiales títulos, en general, que los calificaran para aquella labor.

El primero en criticar a la Real Academia Española, como institución, fue Gregorio Mayans (1600-1781), cuya amplia erudición comprende numerosas disciplinas (historia, filología, crítica literaria, pedagogía, medicina etc, y lo hizo con dureza. Mayans fue invitado por el marqués de Villena a formar parte de la Docta Casa, pero él no sólo no aceptó el ofrecimiento, sino que cargó sus tintas contra la corporación y contra sus miembros. Sus críticas se centraron en la falta de formación y preparación filológica y lexicográfica de los académicos, así como en los honores, beneficios y privilegios que estos ostentaban.

SOL Y SALUD

La energía proveniente del sol, la recibimos a través de unos

Fotorreceptores, que son neuronas especializadas sensibles a la luz. Localizadas en la retina externa de los vertebrados.

La percepción de la luz se hace por medio de órganos fotorreceptores que son capaces de transformar la energía de los rayos de la luz en impulsos eléctricos. En los animales la adaptación a la luz se manifiesta en los órganos de los sentidos, estructurados especialmente para captarla como los ojos.

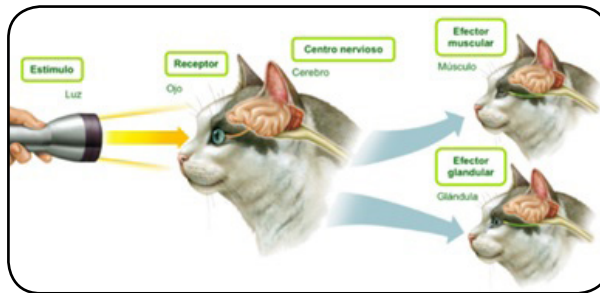
Nuestro organismo ajusta los ritmos circadianos merced a ciertas neuronas especializadas de los ojos. La iluminación artificial desajusta nuestro reloj biológico

Confunde el sistema circadiano y causa crono disrupción, una pérdida de sincronía con el ciclo de luz natural asociada a numerosas enfermedades.

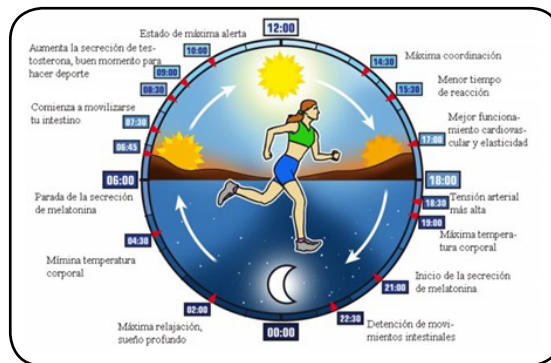
La falta de luz solar es muchas veces la causa del desánimo, la apatía, el cansancio injustificado y hasta de la depresión que no suele manifestarse en otras épocas del año, la mala iluminación afecta negativamente a nuestra salud.

Desde tiempos inmemoriales los humanos hemos considerado al Sol como un elemento central de la creación (le seguimos denominando astro-Rey) se sabe que tanto en el antiguo Egipto como en Grecia y Roma estaban muy extendidos los baños de Sol. Estudios e investigadores sobre la luz natural y su efecto sobre el cuerpo humano han demostrado que nuestro organismo necesita del Sol para mantener su equilibrio y que la luz azul tiene

efecto especialmente positivo sobre el sistema nervioso. La luz comunica a los seres vivos con sus células, todas las células reciben información de la luz natural, y por último, la luz regula la función celular y otras funciones importantes del cuerpo.



Así, cual sea la naturaleza y la dosis de la luz que llegue al ojo determinan el correcto o incorrecto envío de la información que captan los ojos desde el sistema nervioso central hasta el endocrino y el inmune.



Todo esto explica que una mala iluminación pueda provocar cambios de humor y comportamiento, menor rendimiento, falta de concentración y atención, intensa sensación de estrés, ansiedad, irritabilidad, trastornos del sueño, cefaleas, mareos, malestar general y fatiga o cansancio injustificados.

La explicación es sencilla la luz es responsable de la producción y regeneración hormonal, y por eso influye sobre nuestro estado anímico, físico y mental.

En los meses de otoño invierno es sencillo comprobar cómo aumentan los porcentajes de depresión y crisis de ansiedad.

Nos pasamos la vida sin la luz adecuada. Nuestras viviendas, oficinas, colegios, hospitales, etc. Están pobremente iluminados y a ellos no llega apenas luz natural. Los humanos necesitamos un mínimo de luz a fin de que la glándula pineal inhiba la secreción de melatonina –la hormona del sueño- y secrete serotonina y dopamina –la hormona de la actividad.

Tener que trabajar, estudiar o vivir con esa iluminación inapropiada requiere un gran esfuerzo por parte de los ojos y del cerebro, nos supone tener que desplegar una mayor concentración y atención y causa un innecesario e insalubre estrés adicional. Además, entornos cerrados la iluminación es biológicamente insuficiente y nuestro cerebro sigue pasivo lo que provoca que se induzca una sensación de pesimismo, cansancio y sueño que incluso puede modificar los ritmos circadianos normales. El Sol es fuente de salud, revitalizador de energía, y que así como las pilas tienen que ser recargadas, los seres vivos no nos podemos descuidar en acudir a este sanador natural, que es la luz solar. La luz del sol es necesaria para la vida y la vida depende de la luz del sol, y muchos procesos de la naturaleza se rigen por este; y los humanos no somos una excepción. El origen de muchas enfermedades puede deberse a una falta de luz en sus células. La luz regula la función celular y otras funciones del cuerpo.

La luz solar regula nuestro reloj biológico.

CAUDIEL 1956, CORONACIÓN DE LA VIRGEN DEL NIÑO PERDIDO

En el mundo rural de posguerra, los pocos acontecimientos dignos de mención, y suficientemente documentados en imágenes, están indefectiblemente relacionados con ceremonias religiosas. El asunto que hemos



Reproducción del programa de fiestas

escogido, coronación de la Virgen del Niño Perdido, fue un hecho singular, en una pequeña población como Caudiel, por la amplia asistencia de autoridades eclesiásticas y civiles.

Las coronaciones canónicas de las imágenes marianas en otras localidades del Alto Palancia tuvieron lugar en 1968 (Segorbe) y 1988 Cueva Santa, Altura), por lo cual siendo la de la Vir-

gen del Niño Perdido de Caudiel la primera de la comarca, causó gran expectación en los pueblos del entorno, que ese día acudieron en peregrinación.

Las fiestas, tuvieron lugar del 18 al 30 de septiembre, coordinadas por el sacerdote párroco D. José Orbay, habiendo sido creada una comisión específica para la organización de los eventos, formada por varios miembros presididos por el alcalde, D. José Villanueva, el presidente de la Diputación D. Julio Vila y el vecino de la localidad D. Pedro Ros. Fueron nombradas reina Mayor Teresa Esprú Montesinos y reina infantil Mari Lola Pérez Soria.

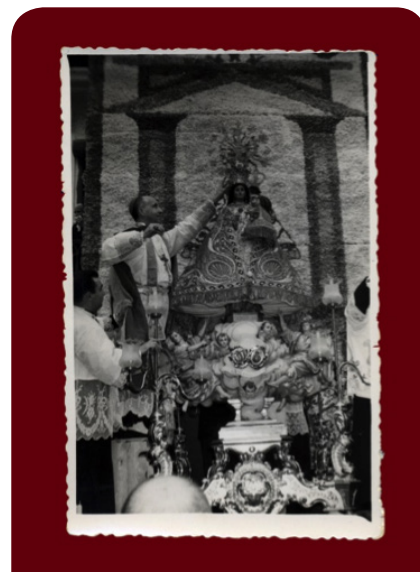
La presentación de las reinas y cortes respectivas tuvo lugar el viernes 21 de septiembre en el salón adyacente a la iglesia, que era utilizado como cine y salón de baile.



Reinas y su corte de honor

Después de la masiva ofrenda de flores que tuvo lugar el sábado, el acto más

transcendental de todas las fiestas tuvo lugar el domingo día 23, comenzando a las 10.30 con la coronación de nuestra Señora del Niño Perdido, que se efectuó en la actual plaza de España, entonces plaza del Caudillo. Se llevó a efecto por los obispos de Segorbe, D. José Pont y Gol, y de Orihuela, D. Pablo Barrachina Esteban, actuando de padrinos los destacados descendientes de Caudiel D. Evaristo Vicente López y Dña. Vicenta Vivas Cebrián.

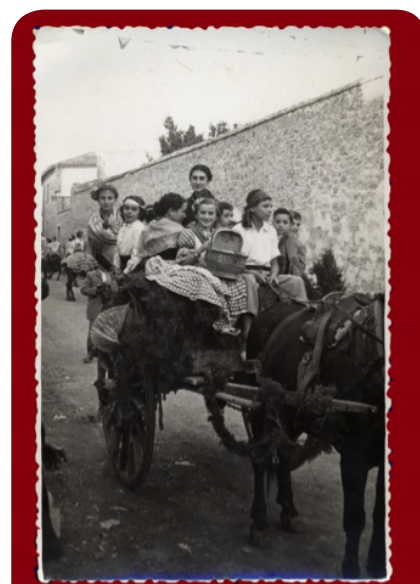


Coronación por parte del Obispo D. Pablo Barrachina

Según palabras de Juan Soto, el periodista que escribía las respuestas del consultorio radiofónico Elena Francis, "los años 50 fueron oscuros, de una España dividida entre vencedores y vencidos, que se alimentaba mal, apartada del mundo, que subsistía gracias a la autarquía. Era el mundo del pecado mortal, los ejercicios espirituales y el rosario en familia".

En ese contexto histórico los acontecimientos como el objeto de este "revivir el tiempo en imágenes" eran una válvula de escape que creaba una catarsis colectiva muy cercana a la felicidad.

Nos hemos sentido agradablemente satisfechos reviviendo este acontecimiento con las personas que, a su vez, se han sentido felices al hacernos partícipes de su memoria de aquellos días



Carroza de la cabalgata con la corte infantil y su reina

COMERCIO JUSTO Y CONSUMO RESPONSABLE

Tras un período de reflexión, he optado por presentar este trabajo relacionado con el COMERCIO JUSTO y EL CONSUMO RESPONSABLE, considerando que se trata de un espacio vital para nuestro mundo y que tanto nuestras generaciones como las futuras, deberíamos concienciarnos de que "un mundo mejor es posible" y que con pequeñas acciones personales, familiares, grupales, podemos cambiar ciertos hábitos de consumo y transformar algunos hábitos.

El criterio de Comercio Justo se va expandiendo año tras año tipo "mancha de aceite sobre el mar", en diferentes países, ciudades, universidades, colegios, familias, personas....

En este trabajo pretendo mostrar la realidad del Comercio Justo, su alcance, sus efectos y sus beneficios; ello debe unido al criterio del Consumo Responsable, nuevas formas de consumir, de analizar, de preservar la naturaleza y el medio ambiente.

Me gustaría que tras el análisis y lectura del trabajo, ayudara a concienciar a mis compañeras/os de la UJI sobre estos aspectos y que iniciaran pequeños gestos de solidaridad en la manera de consumir, teniendo muy presentes que "para cambiar el mundo, debemos comenzar por nosotros y nuestro entorno".

¿Qué es Comercio Justo?

El Comercio Justo es un sistema comercial solidario y alternativo al convencional, que persigue el desarrollo de los pueblos y la lucha contra la pobreza.

Efectivamente, gracias al desarrollo paulatino del Comercio Justo, miles de familias pueden vivir dignamente de su trabajo, especialmente de los países del Sur, con las garantías propias que exige el movimiento internacional del Comercio Justo.

Condiciones del Comercio Justo

Hay que dejar bien claro que los productos de CJ no son los que se producen en los países del Sur o zonas de pobreza, sino que para obtener la calificación de producto de Comercio Justo, debe cumplir 10 condiciones:

1- Los trabajadores reciben un salario justo. Los trabajadores de los productos, deben percibir unos salarios justos y unas condiciones de trabajo dignas, erradicando la explotación de los obreros, horarios sin descansos, atención médica, etc.

2- Igualdad de género hombre-mujer. En muchos países del Sur, el hombre predomina enormemente sobre la mujer; es condición indispensable que no haya discriminación hombre-mujer a la hora de la contratación, trabajos, toma de decisiones, etc.

3-Sin explotación infantil. Lamentablemente solemos ver a muchos niños trabajando en reportajes de televisión; la realidad es mucho más cruda, pues esta situación les lleva a no poder ir a la escuela. Está totalmente prohibido que en la elaboración de los productos de CJ intervenga mano de obra infantil.

4-Respetuosos con el medio ambiente. La elaboración de productos de CJ debe ser totalmente respetuosa con el medio ambiente, evitando excesivo consumo de agua, emisión de gases, propiciando el reciclado en los diferentes procesos.

5-Relación comercial a largo plazo. Tanto el agente comprador, como el agente productor, deben establecer unas relaciones comerciales a largo plazo, con el fin de garantizar una estabilidad a todos los que forman parte del proceso productivo (agricultores, familias, establecimientos, etc.)

6-Se pre financia una parte de la producción. Como consecuencia de una relación comercial a largo plazo, las organizaciones compradoras de CJ, pre financian una parte de los gastos iniciales de la producción, sin el cobro de intereses.

7-Se organiza de manera democrática. No se consideran productos de CJ los que están elaborados en grandes empresas, aún cumpliendo las anteriores condiciones; se exige una organización productiva de forma familiar, grupal, cooperativa, etc. y un sistema de toma de decisiones democrático, donde todos puedan opinar y decidir.

8-Respeto la identidad cultural. Los productores de CJ no pueden discriminar por razones culturales, razas, creencias religiosas, etc., por lo que es muy importante el respeto a la identidad cultural del trabajador.

9-Parte de los beneficios se destinan al desarrollo de la Comunidad. Otra de las exigencias en el CJ es que de los beneficios obtenidos por los productores, se destinen una parte de ellos en beneficio de la Comunidad (escuelas, pozos, arreglo de calles, casas, etc.).

10-Artículos de gran calidad. Finalmente se exige la obtención de productos y artículos de gran calidad, para poder ofrecerlo con las máximas garantías a los consumidores habituales de CJ.

LOS BUREOS Y RONDALLAS DEL MAESTRAZGO

La palabra bureo significa: entretenimiento, diversión, juerga, encuentros, etc.

También son reuniones festivas celebradas en las masías donde se reunían de diferentes lugares para celebrar algún acontecimiento festivo y también en las matanzas.

La mayoría de los masoveros que es como se llamaba a los que en ellas vivían se sentían algo distantes con la gente del pueblo, por eso, estas reuniones eran organizadas por ellos y para ellos.



¿Cuándo empezaban estos bureos?

Los bureos se celebran desde hace siglos pero que se baila la jota desde hace unos 200 años aproximadamente.

Normalmente empezaban en el mes de octubre, era un modo de relacionarse las personas que vivían aisladas en diversas masías, junto con sus hijos, que en aquella época el número de ellos era elevado, cinco o seis por pareja y algunos tenían incluso más.

En los años 1940, después de la guerra civil, llegó la posguerra y con ella la escasez de alimentos, la pobreza fue aumentando y la gente estaba más unida para afrontar esta situación.

Estas fiestas o bureos se celebraban en cualquier masía, después de haber recogido la cosecha y poder tener un poco de tiempo libre. Tenían lugar los domingos y días festivos, empezaban a las 9 de la noche después de arreglar y dar de comer a los animales y la juerga podría durar hasta las 3 ó las 4 de la madrugada, después cada uno se volvía a sus respectivas masías algunas a 2 ó 3 horas de distancia.

Algunas noches el frío y el aire eran intensos con algunos grados bajo cero, también la nieve hacía presencia en las calles, por ese motivo y como era peligro-

so salir por la noche en estas condiciones, el dueño de la masía les dejaba quedarse a dormir en el pajar, para regresar a sus casas al amanecer.

Las Matanzas

Durante los meses de noviembre y diciembre se hacían las matanzas, cada masovero invitaba a los vecinos de las masías cercanas a tal evento, estos vecinos procuraban hacer sus matanzas en fechas distintas para no coincidir con los vecinos, por lo que todas las semanas había alguna fiesta.

Los hombres al terminar las tareas de la matanza se ponían a jugar a las cartas al burro o guiñote, los zagales con un balancín artesano que consistía en un canasto con dos cuerdas a los lados, se balanceaban y con la vejiga del cerdo hinchada jugaban a golpearla para ver quien ganaba a lanzarla más lejos.

Las mujeres terminaban la noche cansadas, pero con la satisfacción de tener casi todo el mondongo terminado (ósea las morcillas, longanizas, bolos, etc.) y todavía les quedaba tener que preparar la cena para todos los que habían ayudado en las diferentes faenas de la matanza.

Pero después de cenar y ya más relajados empezaban a sonar los primeros acordes de cualquier guitarra y todos a bailar la jota, grandes y chicos, hasta las tantas de la noche con la lumbre de un candil, cremeller o tehedero, este artilugio puesto al lado de la chimenea para que se fuera el humo que desprendían las teas que hacían las lumbres.



En los días festivos estos bureos los organizaba la gente joven pero a ellos acudían padres, hermanos y también gente mayor. Era como una familia a la que todos acudían con gran ilusión. Los amfitriones de la casa eran los que a mitad de la noche obsequiaban con algún refrigerio pero los que llegaban a la fiesta nunca iban con las manos va-

cías ,siempre traían alguna cosa para compartir entre todos, buñuelos, higos, etc.

Cuando organizaban el bureo a cualquier masía, como por ejemplo la puebla del Bellestar del término de Villafranca, los jóvenes se enteraban enseguida de donde estaba esa noche la fiesta pasando el encargo de unos a otros, algo impensable para nosotros acostumbrados al móvil, al whatsapp o cualquier medio de comunicación de las nuevas tecnologías.

Estos encuentros eran un medio para que los jóvenes se relacionasen con las chicas de su edad (una especie de discoteca) de la cual salían muchos noviazgos y los que ya tenían novia esperaban con ilusión el sábado y domingo para poder verse, bailar y estar unas horas juntos.

Contaba una señora mayor que el sexo también estaba presente en estas fiestas y que debajo de las mantas que los mozos llevaban para cobijarse del frío se escondía la pareja y como casi no había luz nadie sabía quiénes eran. Esto sucedía cuando la música hacía un descanso y algunos desaparecían por esos rin-



cones, por eso nos decía que su padre nunca la dejó ir sola al bureo, siempre fue acompañada por él o por algún hermano mayor y muy vigilada.

Lo primordial de estas reuniones era el baile de la jota, aunque también cabían los chistes; los comentarios de la semana y algún trato para vender o comprar algún animal como ovejas, mulos, etc. Los músicos eran gente aficionada que no tenía ni idea de solfeo, tocaban de oído como ellos decían pero la música sonaba bien, con sus guitarras, guitarrones, bandurrias y algún que otro pito que ellos mismos se fabricaban, después el canto o repertorio de la jota era cosa de todos porque por todos eran sabidas las canciones tradicionales.

Estos músicos eran muy solicitados en los bureos por su destreza en el manejo del instrumento que cada uno tocaba.

Así aprendieron las mujeres que hoy día aun bailan con 70 años o más, enseñando la jota antigua o bureo a las nuevas generaciones.

Clausura Curso Académico 2015-2016 y Cena de Gala de la Universitat per a Majors



22 de junio de 2016 a las 18.00 h. Clausura oficial del curso académico 2015-2016 y entrega de diplomas a los “Graduados y Postgraduados”.

La última lección del curso será impartida por el Prof. Fernando Vicente bajo título “Violencia digital”

Posteriormente cerraremos todos juntos el curso en la tradicional “Cena de Gala”

MODERNISME EN CASTELLÓ

Jo crec que no es pot parlar del modernisme a Castelló, sense explicar una mica que és i com es va desenvolupar aquest moviment a Europa i a Espanya, per poder explicar la importància que va tenir.

L'arquitectura del s. XIX s'havia mogut dins d'una profunda contradicció tothom sentia la necessitat de trobar un llenguatge arquitectònic propi i específic que respongués a la seua època. I és en aquest context on cal situar l'aparició del Modernisme com un intent de trobar un estil modern, adequat a un temps que esperava el nou segle amb entusiasme, que estigués completament desvinculat del passat i que es basés en la utilització dels nous materials.

Un estil que no només va ser internacional (a tot Europa van sorgir moviments amb un nom molt semblant: Modernisme a Espanya, Art Nouveau a França, Modern Style a Gran Bretanya, Jugendstil a Alemanya, Sezessionsstil a Àustria ...), sinó que va encendre amb força a tots els àmbits de l'art i del disseny per crear un autèntic entorn decoratiu, controlat per l'arquitecte, capaç de aplicar-se a tots els aspectes de la vida urbana, des de les cases a les estacions, dels mobles a la decoració d'interiors, incloent els vestits dels seus propietaris.

Per tant a Espanya, va calar amb importància i aquí a Castelló van marcar les pautes la capital València, a la seua ombra es va començar a treballar-hi, però a causa del moment polític, que remarcava el saber nacional i tot el que venia de fora es menyspreava com una mica inferior.

Un gran exemple d'això va ser la construcció de l'edifici de correus, creat originalment com un edifici modernista al 100%, però l'administració del moment va fer que es modifiqués, encara que al seu pesar es va construir un edifici amb arrels modernistes el qual va ser fins premiat (el projecte).

L'administració no va voler donar suport al moviment Modernista, però el capital privat, volia demostrar el seu poder econòmic i social, i

que els governs del moment a causa de que aquest era un moviment que venia de fora, el va vetar, als edificis públics.

L'edifici de Correus. Es una de les millors mostres del modernisme a Castelló de la Plana. Va ser projectat el 1916 per Demetri Ribes en col·laboració amb el castellanenc Joaquim Dicenta Vilaplana, el projecte va guanyar el concurs convocat el 1916 per a l'edifici de Correus i Telègrafs, si bé la construcció, que es va iniciar el 1928 sis més tart de la mort de Demetri Ribes va sufrir nombrosos retards i variacions respecte al projecte original. Es van finalitzar les obres el 1932.

La Plaça de la Independència. Aquesta plaça, vora el parc de Ribalta agrupa els edificis modernistes més interessants.

La Farola. Un monument que es va alçar a la Plaza de la Independència l'any 1925. És un element característic del paisatge urbà de la ciutat els castellanencs segueixen coneixent la plaça com de la Farola ja que el monument aixecat a la mateixa, amb ocasió de ser coronada la nostra patrona, la Verge de Lledó, s'ha convertit en un dels símbols de la nostra ciutat.

El número 7, la Casa de les Cigonyes destaca especialment: encara que tardà, és l'edifici de Castelló més decididament modernista. La façana alegre polícroma té els apilastrats pintats de blau i els frisos adornats de garlandes ceràmiques. Els ferros dels balcons formen dissenys molt elegants, i la ceràmica policromada està profusament present per a embellir la casa.



La Farola

va construir a Castelló molts edificis d'aquest estil.

A causa de l'especulació del sòl bastants edificis Modernistes es van destruir construït en el seu lloc edificis mes alts i d'un estil mes impersonal.

A causa de la Revolució industrial, que en cas de Castelló mes que industrial va ser una revolució agrària, ja que era un poble agrícola, que gràcies al clima i la gent llauradora amb gran judici, va desenvolupar un cultiu de taronges que va ser fonamental per a l'economia.

La burgesia castellanenca a principis del segle XX va voler demostrar el seu poder econòmic, i es va unir al moviment artístic actual, el Modernisme, el qual es va representar sobretot pels particulars, ja

El número 5 de la Plaza de la Independencia Godofredo Ros aplicà formes recarregades del repertori ornamental de la secession vienesa amb la idea de destacar la planta superior i el coronament de l'edifici.

Al Carrer Alloza, Enmitg, Major, també hi han edificis modernistes d'importància i de gran categoria, entre ells destaca:

La Casa dels Caragols també és un edifici emblemàtic en Castelló, situada a la zona més antiga de la ciutat fou edificada seguint els plànols de Francisco Tomas Traver entre el 1911 i 1914, essent el seu promotor En Fèlix Bueso Tirado i es va haver d'enderrocar per la seua construcció dues cases del carrer Major i dues del carrer Gràcia. És va substituir un altre edifici de caràcter gòtic que havia en eixe solar. Els últims anys de la dècada dels setanta lamentablement, els propietaris decidiren eliminar nombrosos elements ornamentals de l'edifici, tant a l'interior com a l'exterior, cosa que motivà que s'iniciara un litigi davant dels tribunals competents que es va concloure amb sentència de Tribunal Suprem fallant

el 20 d'octubre del 1982, obligant a la reconstrucció de l'inmoble al seu estat inicial

Tomás Marmaneu Jover



anterior a la concessió de la llicència d'Obra Menor.

Tomás Marmaneu Jover.

M'agradaria acabar aquest treball, amb un modest record al meu oncle avi Tomas Marmaneu Jover, que va ser un pintor de l'escola de Porcar, modernista, que si bé en principi sembla no tenir relació amb l'arquitectura modernista de Castelló, diré que es va dedicar també

al disseny ceràmic, el qual si es va aplicar en la construcció. Nascut a Castelló el 1892, d'una família llauradora coneguda amb el sobrenom de "els Olieres" adoctrinats per Porcar en el col·lectiu conegut com "Els Nou".

Va cursar els seus estudis de Belles Arts a l'escola valenciana de Sant Carles El seu propi domicili va ser un santuari de la cultura local, on es van muntar exposicions, es donaven conferències en què intervingien els intel·lectuals amics de l'època, o s'escoltava música. D'aquestes tertúlies, segons diu el catedràtic Sos Baynat, naixeria el germen del primer Ateneu castellanenc.

El seu treball professional se centra en tasques de decoració de rajola, arribant a crear el seu propi obrador, que va fracassar en els tumultuosos temps de la Segona República.

El 1942 emigra a Sevilla, on comença a treballar en una fàbrica de rajoles com a dissenyador i on, fins i tot, va dur a terme una exposició individual. No va poder desenvolupar més el seu menester pictòric perquè el 1945 mor als 53 anys d'edat.

Ocio Cultural y recreativo



Los estudiantes del Postgrado de "Cultura y Patrimonio" descubrieron el patrimonio artístico e histórico de la zona pirenaica del alto Aragón en una visita en la que aprendieron acerca del románico aragonés y los orígenes históricos del reino de Aragón.

M^o ANTONIA GARCÍA, ANTONIO LÓPEZ, AGUSTÍN ARANDA, ARTURO MAÑES, VICENTE CÓRDOBA - SEU DE L'INTERIOR

SOT DE FERRER

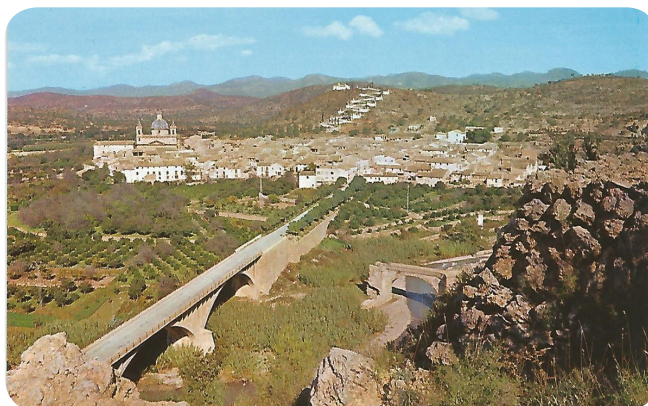
Tal vez pueda sorprender que los tres acontecimientos que relatamos en este trabajo sean tan dispares, pero no pueden ser entendidos los unos sin los otros.

Todo empezó con la riada de Octubre del año 1957. La crecida de las aguas del río Palancia se llevó por delante el puente de acceso principal al pueblo, que quedó así parcialmente aislado. De la construcción del nuevo puente sobre material que se utilizó en la renovación del suelo de la Iglesia.

Al mismo tiempo con la aportación de donativos voluntarios de la población se recaudaron veinticinco mil pesetas de la época en efectivo, ochocientos gramos de oro y cuarenta kilos de plata en monedas, de la época de Fernando VII o de las también llamadas “de las de mano en el culo”. Para la bendición de la nueva custodia asistió Monseñor Pont y Gol, obispo titular de la diócesis, junto con autoridades provinciales y locales que dieron un realce extraordinario al acto, que se realizó en 1960.

Posiblemente estas actuaciones se tomaron en cuenta a la hora de elegir Sot de Ferrer para la ordenación sacerdotal, que se realizó sin ser Sede Episcopal.

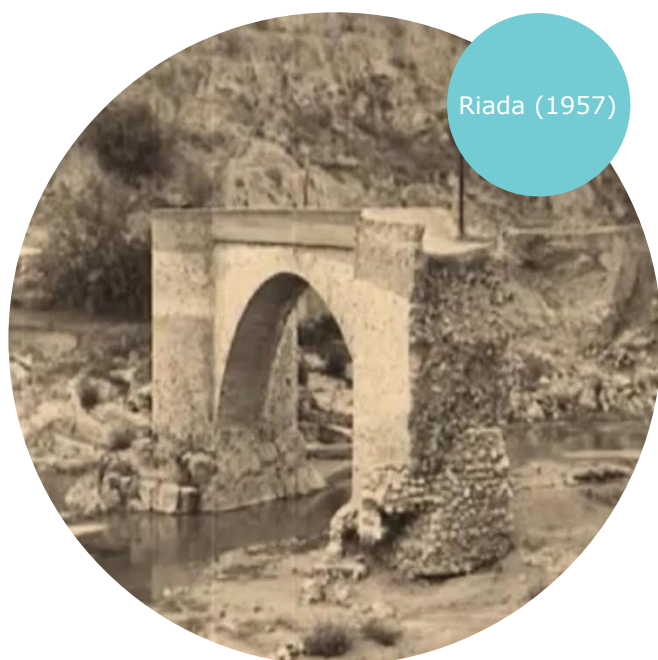
Dicha ordenación se celebró en el año 1962 y fue uno de los acontecimientos más relevantes de la época a nivel provincial ya que asistieron todas las autoridades civiles y eclesíásticas del momento. Según las noticias que hemos tenido ocasión de recopilar, este es el único caso que se conoce, en que se ha producido una ordenación sacerdotal masiva en un pueblo.



Ordenación sacerdotal (1962)



Riada (1957)



Custodia (1960)





Concert de Primavera Cor de la Universitat per a Majors

Dirigit pel prof. Santiago Monforte

*Dilluns 13 de juny a les
19:00h.
al Teatre del Raval*

Organitza:

*Programa de Formació Permanent,
Universitat per a Majors de la
Universitat Jaume I*



Algunos diseños obtenidos de Freepik

Ticket entrada al concert

LA PINTURA

Pintura es la plasmación de una imagen en un soporte adecuado a través de líneas formas, colores y figuras.

La pintura se nos presenta de diversos modos para expresar los sentimientos, unas ideas o mostrar algo bello y se exhiben con un colorido real o ficticio.

El color se obtiene con unos pigmentos, que se mezclan con unos productos llamados aglutinantes para espesar y poderlos utilizar de forma adecuada.

Desde los tiempos prehistóricos el hombre se ha servido de muchos materiales e instrumentos para crear sus obras. Las representaciones más antiguas descubiertas han sido las huellas de las manos en las paredes de las cuevas que habitaban. De esta forma tan básica, el artista ejecutor de la pintura ha utilizado todo tipo de técnicas y soportes para desarrollar lo que su imaginación le ha sugerido y para que además perdure en el tiempo. A lo largo de la historia y hasta los tiempos modernos, la pintura ha reflejado la vida cultural y general del hombre sobre la Tierra.

La pintura es un arte plástico especial, ya que en su creación se tiene presente la "COMPOSICIÓN", es decir se ordenación de los elementos que contiene una obra.

Todas las artes que utilizan el espacio en su manifestación están relacionadas entre sí; de hecho, hasta el Renacimiento no se diferencian la pintura, la arquitectura y la escultura.

En el S. XV se empieza a considerar el arte como una ciencia porque se estudia la naturaleza y se basa en principios científicos ciertos, deducidos de la observación.

En general se pinta sobre mural o caballete determinando distintos tipos de pintura como la encáustica, el

temple, pastel, oleó, entre otros. En la pintura podemos distinguir:

EL ESTILO, manifestación de los atributos de cada pintura que permite identificar a un conjunto de rasgos comunes definidas. Para ello se tiene en cuenta: el tiempo en se pintó, la escuela del artista, la zona geográfica, el espíritu de la obra, la apariencia, los mensajes que lleva la obra...



EL GÉNERO, variedad que se distingue dentro de la creación artística que obedece a la índole del asunto tratado. A modo enunciativo mencionaremos: Religiosos, Mitológicos, Retratos, Paisajes, Bodegones o naturaleza muerta, Históricos, Desnudos, Costumbrista...

Los **PERIODOS**, desarrollo cronológico en la historia. Podemos citar desde el paleolítico, Clásico, Medieval, Románico, Gótico, Renacentista, Manierista, Barroco, Rococó, hasta el Arte Contemporáneo con todas sus variantes (Impresionismo, Cubismo, Fauvismo, Realismo...).

Como conclusión, considero que de la investigación y las lecturas llevadas a cabo para desarrollar el presente trabajo he descubierto un poco más a la pintura porque la he destripado, lo cual me ha permitido ampliar mis conocimientos y descubrir nuevos conceptos.

He disfrutado buscando en todo tipo de medios, tanto escritos como digitales.

Pienso que el tiempo que he dedicado a esta actividad me ha servido para desconectar de lo habitual y estrujar los sentidos.

SANT ANTONI: FIESTA Y MÚSICA

El año festivo empieza en Morella con la fiesta de "Sant Antoni", una de las más antiguas y bonitas de la comarca y, actualmente, muy participada por la gente del campo, vecinos en general, pueblos de la comarca y numerosos turistas. Se celebra el fin de semana siguiente al 17 de enero. Una tradición religiosa y pagana.

Analizando el origen de las fiestas tradicionales de nuestra comarca, muchos autores se remontan a fiestas de origen pagano de antes del cristianismo, que la cultura cristiana incorporó y asimiló a sus creencias y prácticas religiosas de los pueblos.

Según estas teorías, "Sant Antoni" representa la fiesta de invierno, el culto al fuego, el desenfreno de los demonios,... y en la cultura cristiana se convierte en un homenaje a los animales y a su patrón, San Antonio Abad, en una lucha, y a la vez coexistencia, entre el bien y el mal representada en las peleas entre ángeles y demonios.

La fiesta tiene unas características concretas en cada uno de los pueblos, pero los elementos fundamentales se dan en todos ellos expresados de diferentes maneras, siempre haciendo referencia a rituales relacionados con la naturaleza, la vida del campo, los animales, el fuego,...

La Santantonada, ayuda a reconocer los bienes culturales que el pueblo ha creado a lo largo de años y siglos.

Las primeras noticias documentadas de la Santantonada, las encontramos en los libros de actas de la "Cofradía dels llauradors" que, actualmente, están en el archivo de la Arciprestal y datan del año 1619. A partir de esta fecha se han podido saber los mayores de la fiesta en los años siguientes, la evolución de los actos y el desarrollo de la celebración en el transcurso del tiempo.

Hasta el año 1981 se celebraba

el día 17 de enero. A partir del 21 de junio de 1981 la Junta General de la Cofradía de Labradores acordó trasladarla al sábado posterior al 17 de enero.



LOS MAYORALES

En principio los mayores se encargaban de todas las actividades y ocupaciones de la Cofradía: cuentas, cuidado del hospital, organización de procesiones y romerías por sequías, para evitar calamidades naturales, protección de las cosechas y los rebaños, etc.; también se responsabilizaban de la organización del sexenio, buscando entre los cofrades unas personas que les ayudaran, que son los actuales "alets" de las fiestas. Se nombraban tres mayores: uno del pueblo, otro de una parte del río y el tercero de la otra parte. Con el paso del tiempo fueron variando las ocupaciones y se quedaron desfasadas otras funciones de la Cofradía y consecuentemente de los mayores. De tal manera que actualmente se encargan sólo de organizar la fiesta de San Antonio.

El nombramiento del mayoral o mayores lo efectuaba la Junta Rectora de la Cofradía. Podía ser por ofrecimiento de una o varias personas o a propuesta de los mayores cesantes de los años anteriores. Si no había nadie que se ofreciera, se daba el caso de que uno repitiera a petición de la Cofradía. En la actualidad es más frecuente que se ofrezcan grupos

de amigos, o grupos que comparten algunas afinidades.

Si no hay mayoral, es la Cofradía la que se hace cargo de la fiesta. En este caso, según los Estatutos, es obligatorio: la Misa, la procesión y una "pastà" de panoli. Los demás actos son opcionales. El mayoral se da a conocer oficialmente y comienza su actividad el día 15 de agosto, festividad de la Asunción. Abre el cortejo de la procesión el estandarte grande de San Antonio y le sigue el mayoral o mayores portando la vara verde en la mano.

Uno de los primeros trabajos a desarrollar es la colecta o "acapte" por todas las masías del término y casas del pueblo. Esto ha de realizarse con posterioridad a "l'acapte" del Corpus. Su finalidad es sufragar los gastos de la fiesta. Es costumbre que los mayores agradezcan los donativos con un detalle. Antiguamente se obsequiaba a los que colaboraban con un "caffis", con las tres piezas de panoli. En la actualidad, a los participantes de los diversos actos: vida del "Sant", "pastadoras", banda, grupas,... se les sigue obsequiando con las tres piezas. A los asistentes a la procesión con "atxa" se les daba una pieza, costumbre que se sigue actualmente.

Otra fuente de ingresos constituía la rifa del "bou" y de la "gorrina". Las papeletas comienzan a venderse el día de la Feria de Morella. Los domingos son exhibidos los animales, conducidos por los mayores, por el centro del pueblo. En la celebración del "bureo dels Reïis", verbena popular, el 6 de enero, se procede al sorteo.

En este "bureo" se hace la degustación o "prova del panoli", acompañado de aguardiente y moscatel. Antiguamente el "bureo" se celebraba en algunas masías, o en varios locales del pueblo a la vez. Actualmente se concentra la fiesta en el pabellón ferial.

THE BEATLES

De ningún modo este trabajo pretende hacer algo exhaustivo con referencia a The Beatles, esto y más se puede conseguir a través de los libros relacionados en bibliografía del mismo y muchos más existentes, así como en webs y demás en Internet que se pueden encontrar a través de Google y otros...

No obstante sí se ha querido perfilar con toda objetividad la historia de The Beatles, a través de los diferentes apartados que se han tratado en el mismo...

En los primeros años de la década de los 60 del siglo pasado, esos gritones, peludos y extravagantes, no eran muy bien considerados en este país. Eran bichos raros y no eran bienvenidos por estas tierras...

Por mi edad entonces, hasta 1.967 no empezaría a tener interés por ellos, nosotros aquí teníamos a Los Brincos, Los Munstang, Los Sirex y antes, coplas y baladas, zarzuela y algo de ópera ó música clásica.

Mi primer disco sencillo en vinilo, aunque suene a traición, fue "Jumpin' Jack Flash" de los Rolling Stones.

Pero fue en una Pascua, en una pandilla y por los chalets de la Gran Vía, donde una catalanita morenita (que marchó a Barcelona y nunca más se supo), me dijo: a bailar. Yo no tenía ni idea. Y me enseñó el Ob-La Di Ob-La-Da, de los Beatles.

Esta canción pegadiza y su difusión por la radio, me hizo coger interés por la música de The Beatles. El 28 de Enero del 2015, en clase de inglés con Laura Portolés, english teacher de nivel intermedio, primer curso, escribí:

A LITTLE STORY OF MY LIFE AND MY FAVOURITE BAND:

When I was young, fifteen or seventeen years old, I solicited two songs at the Popular central radio in Villarreal.

The songs I wrote: "Si lavs yu" (She loves you tal como suena) and Ob-La-di/Ob-La-Da. The speaker said: I cannot understand "Si lavs yu" (tal como suena...), and set Ob-La-Di/Ob-La-Da.

I was disgusted, because I studied French but not English. I wrote a card to Music Song London to buy a book of lyrics songs of The Beatles and guitar.

I listened to the songs many times and I read the songs.

So, I began to study English at the Commerce School in Castellón and The Beatles from Liverpool.

The rest of story, you know very much!!.

Por aquella época, conocí a mi buen amigo Ramón Miguel

Canós Caballer. El había tocado la guitarra en un conjunto musical de Castellón, tenía habilidad y juntos, con el libro de Northern Songs más tarde, cantaríamos muchas de las canciones de The Beatles, aunque primero, sin los textos del libro, a pleno oído, pues salvo Sgt. Pepper's los discos no contenían las letras...

Recuerdo que con este amigo, cantamos en el castillo de Villavieja "The Fool On the hill" entre otras canciones. En la iglesia de S. José Obrero existía un coro de chicas, mi amigo y yo de solista, donde los domingos en misa de once, poníamos a las canciones de misa, música de The Beatles durante casi dos años, con éxito por parte de los parroquianos y del obispado, que mandó a su gente a vernos y oírnos.

En las fiestas de Agosto sobre los años 80/90, recuerdo que en los apartamentos Benipal de Benicasim, tras la verbena donde los vecinos cansados se iban a dormir, en algún lugar de los bajos de la urbanización, bajito para no molestar canté canciones de los Beatles, estando a la guitarra nuestro compañero de UJI_Mayores Manolo Portolés (q.e.p.d.), disfrutando de aquellos momentos...

Muchos años más tarde, en un viaje a Santiago de Compostela con mi pandilla de amigos y ya todos casados, acudimos a un karaoke, donde canté "And I love her", consiguiendo aplausos de los que allí estaban. Pasó lo mismo en La Habana (Cuba), si bien en aquella ocasión fue "Tu nombre me sabe a yerba" de Serrat. Al salir de la sala se despedían de mí diciendome: Adiós Sr. Serrat. Pero eso es otra historia y el intermedio entre disco y disco de The Beatles, como mi otra gran pasión musical.



Mi primer lp en vinilo que compré de The Beatles, fue OLDIES y a partir de ahí, todos los de producción de estudio, en vivo y lo que fuera, BBC, N°1, Love. Etc. Puedo decir que tengo toda la discografía de The Beatles y el orgullo de tener del Doble Blanco, uno de lanzamiento inicial, pues viene numerado en la carátula frontal.

Mis Beatles, que es básicamente lo que he expuesto públicamente de todo el trabajo que he hecho de ellos, me han dado muy buenos momentos (alguno malo, como la desaparición de John y George), amigos y demás, pero me lanzaron además a tener interés por el idioma inglés y el idioma inglés, a conocer mejor a The Beatles, sus canciones y sus letras...

En mi trabajo, que os animo a dar un vistazo, ha sido muy difícil decir algo nuevo de los Beatles que no se haya dicho aún así como condensar difuminadamente, la trayectoria de estos cuatro genios.

Los perfeccionistas tienen tendencia a no hacer nada nuevo por el riesgo al error. Los que no tememos a ese

riesgo, sabemos que hacemos algo aún con el riesgo de cometer errores...Es posible que en este trabajo sobre The Beatles haya cometido algún error, pero existían dos posibilidades, hacerlo o no hacerlo. Me he inclinado por lo primero pues pienso que, si ellos se arriesgaron muchas veces, porqué no iba a hacerlo yo!...

Os animo a que ojeeis mi trabajo sobre The Beatles que seguro que como a mí os traerá recuerdos o algo más...Para gustos, los colores, cada cual elegirá el grupo que más le guste, pero es innegable la repercusión, innovación e influencia que estos genios han tenido sobre la música moderna, a lo que sólo puedo y debo añadir:

GRACIAS JOHN, PAUL, GEORGE Y RINGO.

GRACIAS A THE BEATLES...

GRACIAS A TODOS POR SU ATENCION Y ESPERO QUE LO DISFRUTEN...

Aprendizaje on-line a lo largo de toda la vida

Gracias a Internet y a que cada vez somos más hábiles en el uso del ordenador, el aprender on-line a todas las edades, es cada vez más común, pero además es muy recomendable. Aprender en las aulas con nuestros compañeros y tener el contacto directo del profesor nunca debe ser subestimado, pero aprendiendo on-line es posible alcanzar otros objetivos complementarios, y en ocasiones cubrir necesidades, curiosidades o simplemente disfrutar a nuestro ritmo.

El aprendizaje on-line es más flexible (en cuanto tiempo y espacio) y permite una mayor independencia del alumno, con esto, se gana en responsabilidad y libertad. Además, la cantidad de información disponible en Internet lo hace una excelente fuente, con el añadido que nos permite crear redes entre personas. El aprendizaje en la red es ahora constructivo, motivador y con un valor añadido tanto en contenidos como por las personas.

Es en el proyecto europeo EHLSSA, donde junto con otras 4 instituciones europeas, estamos diseñando un modelo pedagógico de lo que sería un aprendizaje on-line específico para mayores, basado en unas necesidades humanas y vitales, y donde la tecnología puede ser usada para aprender de una forma cómoda y agradable.

Contenido » Curso Español » Curso Español » Foro de dudas

Foro de dudas
Mensajes (No leído): 72 (64)

Temas Info Configuración Moderadores Exportar Permisos

Nuevo Tema Marcar todas como leídas

(1 - 29 de 29) Número de temas por página ▾

Asunto	Creado por	Mensajes	Visitas	Último mensaje
<input type="checkbox"/> Modificar datos personales	Ana Carmen Marchante (Leída 11)	2	59	09 Dic 2015 (08:57) Último Párrafo Escrito (Corta postear)
<input type="checkbox"/> CUESTIONARIO	Marta Domínguez (Leída 11)	2	46	09 Dic 2015 (08:00) Último Párrafo Escrito (Corta postear)



Programa de Formació Permanent Universitat per a Majors

Termini

Del 2 de maig al 27 de juny de 2016

Com puc fer la preinscripció?

- en el Registre de la Universitat Jaume I
- en la Secretaria de la Universitat per a Majors
- en la web: <http://preinscripcio.uji.es>

Quins requisits són necessaris?

Tindre més de 55 anys i ganes d'aprendre

Vols saber més?

Posa'l en contacte amb nosaltres al telèfon
964729322 o mitjançant el correu electrònic:
majors@uji.es
Per a més informació: <http://mayores.uji.es>

