

Renaixement

La revista dels estudiants de la Universitat per a Majors
Projectes d'investigació de postgraus i seus 2015



UNIVERSITAT
JAUME·I



Universitat
per a majors
UNIVERSITAT
JAUME·I

Any XII, n° 32, juny 2015

Donatiu: 2€

xxx

Lorem ipsum

Salvador Cabedo Manuel


Director del Programa de Formación Permanente Sénior de la Universitat Jaume I



Sumario

ARCOS	6
DEL PRE AL POST IMPRESIONISMO	8
CONEIXENT CABANES	10
EL CAMINO DE LAS ESTRELLAS,...	12
FIESTAS COSTUMBRES Y TRADICIONES ...	14
LOS JARDINES DE INFANCIA	18
OFICIOS ANTIGUOS EN VÍAS DE EXTINCIÓN	20
LA JUDERÍA DE SAGUNTO	22
EVOLUCIÓN Y ORIGEN DE LAS MEDIAS	24
LA PINTURA ACADEMICISTA VALENCIANA	26
MUDÉJAR OSCENSE	28
LA SELVA DE IRATI	30

La Universitat per a Majors en la red

 mayores.uji.es

 mayores.uji.es/facebook

 twitter.com/mayoresuji



Director

Salvador Cabedo Manuel

Coordinadora

Pilar Escuder Mollón

Editores

Mónica Sales Giner
M^a Paz García Alegre

Revisión

Fernando Blasco Lasmarías

Maquetación

Carlos Escura Forcada

Edita

Universitat per a Majors
12071-Castellón de la Plana
Despacho DB0045SD
e-mail: majors@uji.es

RENAIXEMENT

Los autores son los únicos responsables de las opiniones y contenidos expresados en la revista.

Renaixement, número 32

Junio 2015

Depósito legal: CS-188-2004

Publica: www.cidet.es

Imprime:

Grupo Zona Castellón

IV Jornadas Internacionales de Mayores y Nuevas Tecnologías

Del 13 al 15 de mayo la Universitat per a majors celebró las IV Jornadas de Mayores y Nuevas Tecnologías. Fue una gran celebración académica y de difusión llevada a cabo entre el campus de la Universitat Jaume I y la sede de la Universitat per a majors en Sant Mateu. Con una amplia convocatoria de ponentes y asistentes internacionales, nuestros mayores pudieron ser protagonistas de primera mano de las actividades y charlas presentadas. Las jornadas contaron con un variado conjunto de actividades que van desde las ponencias de expertos a los talleres prácticos pasando por exhibiciones y foros.

El evento contó con la presencia de expertos de la propia Universitat Jaume I y de otros venidos de distintas universidades españolas (Barcelona, Granada, Málaga, Murcia, Valencia...). También fue destacable la asistencia de investigadores llegados por ejemplo desde Francia, India, Irlanda, Dinamarca, Lituania o Nueva Zelanda. Las ponencias, que contaron con la disponibilidad de un servicio de traducción simultánea, presentaron a los asistentes de una forma dinámica algunos de los mayores avances de manos de los propios investigadores.

Los asistentes pudieron disfrutar de la presentación y debate de temas como la introducción de asistentes interactivos para los mayores, el uso de WhatsApp y los estereotipos de la edad, la creación de videojuegos y su aplicación en la familia, mejoras cognitivas en la enseñanza de adultos, el aprendizaje continuo virtual, el uso de dispositivos móviles por parte de mayores o las últimas novedades en sistemas no intrusivos de control en casa entre otros.

Dentro del ámbito propio de unas jornadas de difusión tecnológica, también se trataron temas

de alto interés social como lo son la tecnología en el sistema sanitario y su impacto, los delitos electrónicos y el ciber-crimen en nuestra realidad cotidiana o el uso de "drones" y sus nuevas funciones en nuestro día a día. A estos temas de gran interés se le sumaron talleres y clases sobre el uso de tabletas y

teléfonos inteligentes, la creación de videojuegos, el vuelo de drones o el uso de aplicaciones específicas para mayores. Los participantes y asistentes también participaron en almuerzos sociales donde debatir y compartir las experiencias en un ambiente distendido y alegre. Del mismo modo, en la clausura del



13, 14 y 15 de Mayo de 2015. Universitat Jaume I

primer día el coro de la Universitat per a majors realizó una actuación musical de clausura que gustó a todos, y de modo especial, a nuestros visitantes extranjeros. Finalmente, durante la celebración del último día de jornadas en la sede de la Universitat per a majors en Sant Mateu, los asistentes tuvieron la

oportunidad de disfrutar en grupo de la variedad gastronómica local.

En este marco internacional de aprendizaje continuo, debate, inclusión digital, andragogía y tecnología, conocimos algunos de los avances más importantes de estas áreas y también de cómo se desa-

rollan actividades similares a las de la Universitat per a majors en otros países, con el testimonio protagonista de sus implicados.

En esta IV edición de las jornadas hemos podido una vez más celebrar en común el conocimiento, la tecnología y la inclusión en ella por parte de los mayores que son los primeros y verdaderos protagonistas de estos ciclos de conferencias. Nuestra enhorabuena a todos los ponentes, voluntarios y participantes que hicieron posible el éxito de esta celebración que es académica y de difusión pero también, cercana, personal y abierta. Os esperamos a todos y todas en las próximas jornadas de mayores y nuevas tecnologías que empezamos a preparar desde ya para que sean todavía mejores y nunca dejen de sorprendernos.



ARCOS

En la naturaleza aparecen arcos de forma natural, bien sean los que se forman espontáneamente en el paso de una montaña, que debido al desplome de piedras, se ordenan en disposición de un arco. O bien, en las cavidades del terreno, que por la erosión de diversos agentes (como son el viento y el agua), forman vanos en forma de arcos. Todos estos arcos espontáneos formados por la naturaleza, quizás fueran la inspiración a los primeros hombres que colocaron piedras imitando la disposición curvada de los mismos.

El arco comprende en la historia de la construcción reglada un periodo de seis mil años. Aparece por primera vez en la arquitectura de Mesopotamia y se transmite a Europa durante el Imperio Romano, hasta alcanzar su máximo esplendor en el siglo XVI. Esto se produce debido a la intuición básica de los constructores medievales, que sin conocer la teoría del arco, lo incluyen en edificios, acueductos, anfiteatros, catedrales, puentes, etc. permaneciendo algunos hasta hoy en día.

La historia se puede decir que pasa por tres etapas: una primera en la que se elaboran arcos siguiendo la intuición y experiencia de los constructores; otra en la que se abstraen propiedades empíricas en modelos geométricos (algunos de ellos sin inspiración científica); y una tercera en la que los modernos modelos analíticos permiten saber cómo funciona un arco.

El uso habitual de arcos en las construcciones que se emplearon en algunas culturas, fue dejando los primeros pasos de un conocimiento empírico que se desarrollaría posteriormente en leyes geométricas. Muchos de los tratados de la antigüedad muestran este conocimiento sobre la construcción de arcos

mediante el empleo de dibujos geométricos.

El arco apareció en Mesopotamia y en la cultura del valle del Indo. Los egipcios, babilonios y griegos usaron los arcos normalmente para edificios civiles como almacenes o graneros. Los asirios construyeron palacios con techos abovedados y los etruscos emplearon los arcos para edificar puentes, paseos cubiertos y puertas de ciudades. No obstante, los romanos fueron los primeros en desarrollar toda la sintaxis moderna del arco, aunque se pensaba que los arquitectos romanos aprendieron su uso de los etruscos. El denominado arco romano es de forma semicircular y construida a partir de un número impar de dovelas, para que haya una dovela central o clave. Los romanos emplearon este tipo de arco semicircular en muchas de sus estructuras tradicionales, como acueductos, palacios y anfiteatros. Este arco de medio punto romano fue considerado por los arquitectos posteriores (hasta llegado el siglo XVIII) como el más estable de los arcos.

En la Edad Media, el uso del arco con dovelas de piedra alcanzó un elevado desarrollo técnico en la construcción de catedrales, y todavía se usa hoy en día en algunas estructuras como en los puentes.

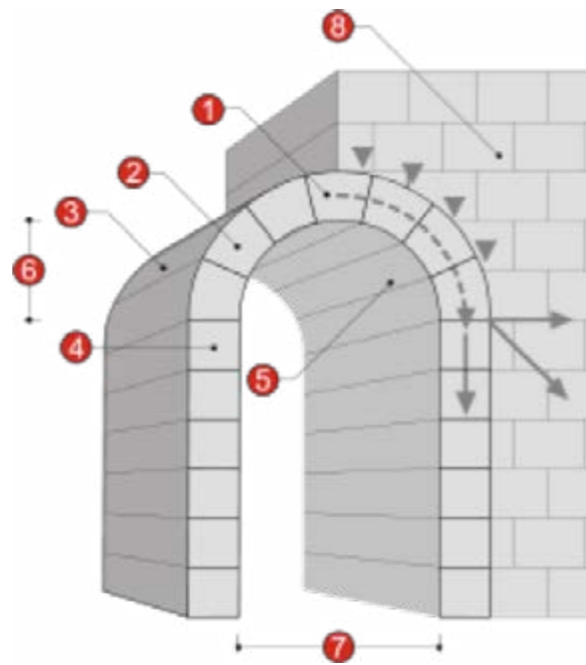
En las estructuras románicas observaron que los arcos de medio punto no



Arco Romano, de medio punto



Arco de Herradura



1. Clave 2. Dovela 3. Trasdós 4. Imposta 5. Intradós 6. Flecha 7. Luz, Vano 8. Contrafuerte.



Arcos Góticos

eran muy perfectos, puesto que algunos fallaban por los riñones (parte media de cada semiarco), de modo que buscaron un arco en que los riñones fueran menos salientes, de lo que resultó el arco apuntado. En el siglo XII la arquitectura gótica comienza a emplear este tipo de arco. Las reglas para construir arcos se encuentran en la tradición verbal de las logias de canteros góticos. En muchos casos estas reglas eran complejas de entender y muy pocas de estas reglas han llegado por escrito a nuestros días.

El primero en determinar una teoría acerca de cómo funciona un arco fue Leonardo da Vinci.

En el medievo, la arquitectura bizantina del este y el románico del oeste de Europa mantuvieron el típico arco romano de medio punto. Mientras tanto, la arquitectura islámica desarrolló para sus mezquitas y palacios un auténtico catálogo de variados arcos: ojivales, festoneados, lobulados, mixtilíneos y de herradura, entre otros. Alguno de ellos, como el de herradura, proviene de modelos romanos conservados y empleados por los invasores bárbaros (en este caso, por los visigodos). En la arquitectura musulmana en España el arco de herradura se apoya sobre delicadas columnas, lo que da lugar a un efecto de ligereza característica.

La arquitectura gótica se caracteriza por el empleo del arco ojival, cuyos mínimos empujes laterales permitieron adelgazar y dar mayor altura a los muros, incluso sustituirlos por grandes ventanales.

Aparece así el típico espacio ligero, luminoso y vertical de las catedrales góticas.

En el siglo XX, los arcos parabólicos de hormigón armado se han utilizado en todo tipo de edificios.

Este resumen muestra alguna de las construcciones arquitectónicas y bibliográficas de algunos tipos y formas más importantes de los ARCOS, desde sus inicios hasta nuestros últimos siglos, dichos Arcos se reparten en innumerables monumentos entre ciudades, pueblos pequeños, castillos e iglesias, edificios civiles, señoriales o religiosos, etc. Los arcos nos hablan de: Prehistoria, hasta las primeras civilizaciones 3300 a. C. Edad Antigua hasta 476, caída del Imperio Romano de Occidente, Edad Media hasta 1453, caída del Imperio Romano de Oriente. Edad Moderna hasta 1789, comienzo de la Revolución Francesa. Edad Contemporánea desde 1789.

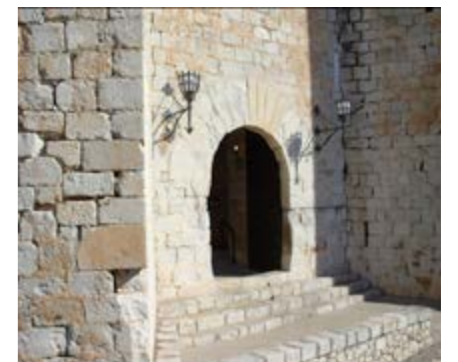
Por último, dejar una serie de imágenes como muestra del uso del arco en la arquitectura monumental de la provincia de Castellón.



San Mateo



Morella



Peñíscola



Cabanes



Segorbe

ANTONIO ARREGUI LÓPEZ DE HARO - POSTGRADO

DEL PRE AL POST IMPRESIONISMO

Antecedentes: La Escuela Veneciana de mediados del siglo XVI ya plasmaba en sus pinturas los efectos de la luz natural y el color. En este periodo se había perfeccionado la técnica del óleo que se utilizaba preferentemente sobre tela o lienzo y no sobre tabla, la perspectiva aérea y se revolucionó el uso del color.

Esta pintura tuvo gran influencia en la pintura barroca. Giorgione y su discípulo Tiziano introdujeron la novedad de pintar al óleo sin bocetos ni dibujos previos aplicando directamente el color sobre el lienzo. La Venus de Urbino de Tiziano tiene muchas semejanzas con el cuadro Olimpia de Manet. Jan Vermeer, Diego de Velázquez y en el mismo siglo Francisco de Goya captaron la impresión lumínica mediante la eliminación de sombras secundarias y la introducción de zonas de luz en detrimento de la nitidez de los contornos.

La Escuela de Barbizon, referente al conjunto de pintores france-

ses que entre 1830-1870 se reunieron en torno al pueblo de Barbizon, en abierta oposición al sistema vigente. Fueron parte del realismo pictórico francés en contraposición al más formalista Romanticismo de Gericault o Delacroix. Pintaron casi exclusivamente paisaje y su estudio directo del natural, tomando sus apuntes al aire libre. La influencia de Corot fue decisiva en los primeros pasos de Monet, Renoir y Morisot.

Pre impresionista: Con anterioridad al impresionismo, el marco artístico era dominado por el eclecticismo, al que respondió la generación de las rupturas estilísticas, una serie de rupturas que darán personalidad al arte moderno, cuyo preámbulo es el impresionismo, un movimiento, resultado de una prolongada evolución que coloca definitivamente al siglo XIX bajo el signo del paisaje que busca un lenguaje nuevo basado en un naturalismo extremo. Usa los colores puros y sin mezcla, sobre todo los primarios y sus complementarios,

prescindiendo de negros, pardos y tonos terrosos.

Pintura más suelta y la luz se convirtió en el factor unificador de la figura y el paisaje.

Los precursores inmediatos del impresionismo son Constable, Turner, Manet y Boudin entre otros.

Impresionismo: Comienza a finales del siglo XIX, época un tanto incómoda porque el público que veía las obras de ese periodo tiende a opinar sobre ellas por lo que saben y no por lo que realmente estaban viendo. Además los artistas empiezan a pintar en el exterior ya que se intenta reflejar impresiones de luz y someter movimiento a la pintura, y eso los convierte en transgresores de reglas importantes, ya que en el arte tradicional todos los pintores tenían que llevar a sus modelos a un estudio.

La pintura de finales de siglo XIX expresa una de las mayores críticas hacia la ciencia positivista en la que se considera un predominio de la razón sobre la imaginación. A la objetividad responden con la defensa de la subjetividad en la relación que existe entre el ser humano y naturaleza. Se trata de una reacción al Realismo y a la Escuela paisajística de finales del siglo XIX. El preludio se encuentra en 1863 con la creación del Salón de los Rechazados a modo de contestación de los Salones Oficiales que mantenían un arte estancado y carente de originalidad.

El impresionismo se corresponde con una transformación social y filosófica que recoge por un lado el florecimiento de la burguesía, por otro la llegada del positivismo. El objetivo de los impresionistas era conseguir una representación de



Lluvia, vapor y velocidad (1844) National Gallery London - W. TURNER



Los jugadores de cartas 1894 CÉZANNE

mundo espontánea y directa. La obra debe reproducir la percepción visual del autor en un momento determinado.

No representan las formas de forma real ya que la luz tiende a difuminar los contornos. Consiguieron ofrecer una ilusión de la realidad aplicando directamente sobre el lienzo pinceladas cortas y yuxtapuestas. Rompieron con las fórmulas artísticas preconizadas por la Academia Francesa de Bellas Artes.

Así en sus pinturas toman el paisaje como tema principal. La aparición de la figura es menos frecuente y lo hace rodeada de paisaje. Se utiliza como pretexto para representar el paisaje. No quiere decir que no existan escenas de interior como las de Degas, con temas relacionados con la velocidad y la instantánea. Tenían una técnica muy depurada, rápida de largas pinceladas cargadas de materia pictórica.

Los principales representantes de estos pintores son: Degas, Monet, Morisot, Pissarro, Renoir y Sisley entre otros.

Arte Neo impresionista: El crítico de arte Félix Feneon creó esta palabra para caracterizar el movimiento artístico liderado por Seurat y Signac que a partir de los años

ochenta trataron de representar la realidad partiendo de una construcción científica de la luz que se concibe como la combinación de varios colores.

Se inicia así el puntillismo o divisionismo que consiste en representar la vibración lumínica mediante la aplicación de pequeños toques o puntitos de colores puros que al ser percibidos por el ojo recomponen la unidad de las formas y de la luz.



Impression Soleil Levant (1872) MONET

Arte Post impresionista: Agrupa diversas tendencias pictóricas que surgieron en Francia en torno a 1880-1905 como reacción al impresionismo. Éstos en su afán por captar la luz del natural había ido disolviendo las formas en su ambiente y todos los elementos del cuadro habían ido perdiendo volumen, dibujo y sentido del espacio. Son pintores que a finales del siglo XIX y principios del XX promueven una recuperación de la importancia del dibujo y de la preocupación por captar no solo la luz sino también la expresividad de las cosas y de las personas iluminadas.

Se cree que su trascendencia para la evolución del arte es mayor si cabe que la de los impresionistas porque con sus innovadoras propuestas abren el camino de la renovación pictórica que trajeron los movimientos artísticos de vanguardia como el Fauvismo, Cubismo o Expresionismo movimientos que no se pueden entender sin los Postimpresionistas.

Los principales representantes de este periodo son entre otros: Gauguin, Van Gogh, Cézanne y Toulouse Lautrec.

CONEIXENT CABANES

La població de Cabanes posseeix un terme de 132 quilòmetres quadrats, que s'estén fins la mar.

El nucli de població més gran es troba a uns deu quilòmetres de la mar, a sobre d'un tossal d'uns 294 metres d'altitud, encara que també hi ha nuclis més petits a la costa (la Ribera de Cabanes i Torre La Sal). El territori que l'envolta és muntanyós cap a l'interior i pla cap al litoral.

Té un clima mediterrani, amb vents predominants de Tramuntana i Llevant.

Cabanes va ser fundada com a tal en època romana, complint una funció de vila d'esbarjo dins del trajecte de la Via Augusta que creua el territori, amb el nom d'Ildum i va resultar un important nucli de romanització.

Durant la dominació romana va ser una alqueria depenent del

Castell de Miravet. El 1243, ja sota influència cristiana, la vila de Cabanes va ser concedida al bisbe de Tortosa Ponç de Torrellas, qui alhora la va dotar d'una Carta Pobla. Cabanes es va mantindre dins d'aquest senyoriu fins el segle XIX.

Tanmateix, els primers indicis d'ocupació humana del territori que actualment ocupa la vila de Cabanes són neolítics.

Dins del terme existien dues formes d'habitatge: en coves i en poblat.

La primera la trobem a la cova coneguda com Cova del Petroli, la qual va ser excavada el juny del 1924. Dins de la cavitat, a un nivell superficial, hi havia restes ibèriques, de l'era del bronze (es van trobar puntes de fletxa fol·lifformes de sílex), medievals i posteriors.

La segona, el poblat, es va conèixer al voltant del 1920 quan un llau-

rador arrabassava els bancals. Allí va trobar unes quantes cabanyes que s'havien desfet i anys després, es va confirmar la teoria quant es van trobar un conjunt de puntes de sílex i mestures de terrissa. Aquests bancals es troben on es coneix com el Roquerol, una zona pròxima a Les Santes, concretament a la vora del seu barranc.

Durant l'època neolítica, els habitants d'aquest territori vivien majoritàriament en poblats, i ocupaven planes al peu de les muntanyes o alguna lloma poc abrupta, amb dos llocs poc protegits. Fa pensar que es dedicaven a la caça, ja que als bancals que ocupen aquells llocs actualment s'han trobat diversos conjunts de sílex treballats. També, unes mostres d'aquesta època es van trobar als dos costats del barranquet de la Querola, molt a prop del coll de Cabanes.

Els pobladors de l'era del bronze fan els seus assentaments en llocs

abruptes, més fàcils de defensar. Ho fan d'aquesta manera perquè lluiten entre sí, i també pel perill que corrien a prop de la costa.

D'altra banda, segueixen construint les necròpolis dins de cavitats menudes i utilitzades com a ossaris o llocs de segon enterrament.

Un d'aquests poblats el trobem a Cabanes al cim del Mortòrum, excavat el 1914. Aquest poblat ha estat restaurat i té un accés fàcil, i el que és més important, en aquest poblat es pot apreciar com eren les seues vivendes i fins i tot una petita torre, que amb les inclemències del temps ha quedat un poc d'erruïda, que es creu que protegia el poblat encara que també es creu que podria ser una construcció funerària.

Aquest cim és un lloc amb unes vistes privilegiades, a més de formar part d'una excursió molt recomanable des de Cabanes per la nostra cultura.

No falten tampoc indicis de l'època del ferro, aquests ens vénen des de la vora de la mar cap a l'interior: des de la Torre La Sal fins al cim de Gaidó (un tossal situat darrere del poble).

D'una banda, a Torre La Sal es van trobar àmfors de tipologia grega i greco-italianes de finals del segle II. D'altra banda, a Gaidó han hagut troballes d'època fenícia (restes d'àmfors de plat trípede treballades), les quals són testimonis d'una activitat comercial mediterrània.

També trobem grans tancats de pedra en sec, que fan pensar que una de les activitats importants d'aquells pobladors era la ramaderia.

Arran de la gran influència mediterrània que experimenta aquest territori, la cultura ibera pren prou força, i ens han arribat moltes restes del seu pas, com per exemple l'estelada ibera trobada el 1913 al Pulido, la qual es troba des del 1945 al Museu Arqueològic de Barcelona.

Pel que fa als assentaments, segueixen les mateixes pautes que els seus avantpassats del bronze i del ferro, i com ells, es dedicaven en gran part a l'agricultura i a la ramaderia.

Dins del terme de Cabanes, s'han localitzat quatre punts diferents d'ocupació ibera, tres dels quals es troben a la Vall de Miravet. El primer als fonaments del mateix Castell, però es troba molt deteriorat per les ocupacions posteriors.

El segon es troba a mitja altura, en una lloma anomenada coll de Matamoros, i el tercer assentament es troba l'eixida del pla, molt a prop del racó de Xinxabarca.

Per últim, el darrer assentament és un poblat que actualment es troba submergit sota les aigües del Mediterrani, a la platja de Torre La Sal.

De les necròpolis d'aquests poblats s'han trobat restes importants d'incineració, però sobre tot per la Ribera de Cabanes.

D'època romana han sigut nombroses les troballes que s'han realitzat, tant arquitectòniques com funeràries o d'objectes d'ús quotidià.

Algunes d'aquestes són, per exemple, el famós Arc Romà de Cabanes, una sèrie de làpides (trobadades molt a prop de la vila) i monedes i ceràmica trobades al Pla de l'Arc. Tanmateix, encara són més abundants les restes de poblaments àrabs o musulmans.

Els assentaments musulmans presents al terme de Cabanes són estructures podríem dir que defensives, ja que les més importants són castells (Albalat, Miravet i Sufera), encara que també hi ha restes de poblats dispersos per tot el terme, tant en zones muntanyoses com al Pla.

La vinguda dels cristians, per contra, fa que la població comença a centralitzar-se i a concentrar-se sobretot, als nuclis més importants

del territori: Albalat, Miravet i Cabanes.

D'altra banda, Sufera es va despoblar i per aquesta raó no tenim dades sobre la seua història.

Dels que sí que en tenim restes són de la població als voltants dels tres nuclis esmentats anteriorment; restes de ceràmica en verd i morat, una punta de cairell i també una sageta de ballesta amb punta de ferro.

Abans es deia pel poble que sempre que s'enderrocava una casa antiga, entre els enderrocats es trobaven restes de ceràmica amb reflexos metàl·lics o blaus. Molts d'aquests trossos no tenen senyals d'ús i a més formen part d'una mateixa peça i la majoria es van trobar per les rodalies del que avui en dia és la casa abadia.



JOSÉ LACASTA RUÍZ, FRANCISCO MARTÍ MATEU, ROSA MARÍA SÁENZ GARCÍA, M^a
 JOSÉ SÁEZ PAREDES, VICTORIA SÁNCHEZ ESPAÑA - POSTGRADO

EL CAMINO DE LAS ESTRELLAS, DE RONCESVALLES APAMPLONA

La tradición relata que cuando Santiago el Mayor, el discípulo de Jesús de Nazaret, regresó a Jerusalén después de haber estado predicando la religión cristiana en Hispania, fue ejecutado por orden de Herodes Agripa I y que sus discípulos trasladaron su cuerpo a Galicia y le dieron sepultura en Arcis Marmaricis en el monte Libredon.

Ocho siglos después, cuando aparecieron unos restos cerca de aquel supuesto enterramiento, se avisó del descubrimiento al obispo Teodomiro, el cual llegó hasta el lugar guiado por una estrella, asegurando que aquellas reliquias pertenecían al apóstol Santiago. A partir de ese momento, el lugar fue conocido como: "Compostela" o Campo de Estrellas.



El Camino de Santiago tuvo un origen político, ya que en la Edad Media se necesitó crear un itinerario cristiano que sustituyera al romano, unificara política y económicamente las regiones fragmentadas, impulsara la Reconquista de los territorios en manos musulmanas y abriera rutas hacia Occidente.

Esta nueva ruta se sumó a las dos que ya existían desde el comienzo del cristianismo: Los Santos Lugares de Jerusalén y la ciudad de Roma, lugar donde residía el Papa.

Como la Ciudad Santa se encontraba demasiado lejos de Europa y el camino a Roma estaba lleno de bandidos, el camino a Santiago de Compostela se hizo muy popular entre los peregrinos, razonando que los restos del Apóstol eran los que reposaban más lejos de su tierra, provocando así una mayor convocatoria entre los auténticos peregrinos.

Fue en el siglo XI cuando el rey navarro Sancho III el Mayor estableció el Camino aprovechando la antigua calzada romana de Astorga a Burdeos a través de las mesetas navarras y castellanas, dando paso al Camino Francés.

A lo largo de este camino se edificaron calzadas, iglesias, monasterios, puentes, hospitales y ciudades para atender a los penitentes que querían llegar a Santiago guiados por su fe y devoción religiosa.

En 1181 los reyes de Castilla, Navarra y Galicia, tras conceder Roma la credencial de "Año Santo Jubilar" al Camino y siguiendo los

consejos de los monjes franceses de la Orden del Cluny, encargaron al clérigo Aymeric Picaud recopilar todo lo relacionado con el culto al Apóstol Santiago y describir la ruta del Camino Francés con indicaciones topográficas precisas.

De este modo surgió el Codex Calixtinus, considerado en la actualidad como el primer libro de viajes de la historia.

Mientras a los caminantes que iban a Jerusalén se les llamó Palmeros; a los que iban a Roma, se les denominó Romeros, a aquellos que optaron por ir a Santiago de Compostela se les calificó de Peregrinos. No se sabe, a ciencia cierta, si todos los que deambulaban por los caminos eran auténticos peregrinos, dado que en ese tiempo la población europea pasó por numerosas pestes y hambrunas y muchos de ellos lo que pretendían era buscar nuevos lugares donde poder vivir, mientras se les alimentaba y cobijaba de forma desinteresada. Por ello, a los auténticos peregrinos se les concedió una identidad propia: capa, sombrero, bastón, zurrón y la vieira.

El esplendor que el Camino de Santiago había vivido durante la Edad Media se vio truncado a lo largo de la Edad Moderna debido a: la Peste Negra; la Reforma Protestante; la Contrarreforma y la Revolución Francesa.

Por estos motivos el Camino quedó en el olvido hasta que el año 1950 "La Société Française des Amis de Saint Jacques de Compostelle" de París tuvo la idea de hacer resurgir las peregrinaciones a Santiago de Compostela. Apenas dos años después "Los Amigos del Camino de Santiago, Centro de Estudios Jacobeos" impulsaron ese mismo proyecto desde la ciudad navarra de Estella. De este modo sentaron las bases de la peregrinación moderna.

Si bien las autoridades y el mundo de la cultura consideraban el Camino como algo pasado, sin presente ni futuro, tres estellese realizaron la proeza de recorrer a



pie en 22 etapas los 800 km. que separan Roncesvalles de Compostela durante la primavera de 1963. La noticia de este viaje fue grabada por el NO-DO y proyectada en todos los cines españoles. Por otra parte en 1984 el sacerdote Elías Valiño, gran estudioso de la Ruta Jacobea, decidió marcar con pintura amarilla las famosas "Flechas Amarillas" para indicar la ruta correcta en cruces y puntos conflictivos del itinerario.

El Camino de Santiago dejó su huella en Navarra, sobre todo en Roncesvalles, lugar en el que se produjo la derrota del ejército de Carlomagno frente a los vascos en el año 778, construyendo la Colegiata-Hospital para dar asilo a los caminantes europeos que cruzaban por los Pirineos con destino a Compostela.

De Roncesvalles hasta Pamplona se encuentran los pueblos de Auritz/Burguete, Aurizberri/Espinal; Bizcarreta/Gerendiain; Lintzoain y Zubiri, que deben su origen al rey Sancho VII el Fuerte de Navarra, que decidió fundarlos a lo largo del camino de Santiago para que sirvieran de hospedaje a los peregrinos.

El Camino de las Estrellas fue reconocido por el Consejo de Europa -"Primer Itinerario Cultural Europeo" (23-10-1987)- y por la UNESCO -"Patrimonio de la Humanidad" (10-12-1993)-. En la actualidad son más de diez millones de peregrinos, procedentes de todo el mundo, los que llegan cada año a Santiago de Compostela.

ELISEO SÁNCHEZ MADRID - POSTGRADO

FIESTAS COSTUMBRES Y TRADICIONES DE LA PROVINCIA DE CASTELLÓN

Al hablar de la provincia de Castellón de la Plana, estamos hablando de la Comunidad Valenciana. Concretamente nos estamos refiriendo a una provincia bañada de Norte a Sur por el Mar Mediterráneo con una línea de playas fantásticas.

Las hay de todo tipo y son muy visitadas por el turismo nacional e internacional. La provincia de Castellón es un lugar donde no faltan las celebraciones patronales ni tampoco las fiestas. Durante las fiestas patronales de cada pueblo, es normal ver las calles llenas de gentes, feriantes y ventas de diversas artesanías, reuniones en las plazas en busca de alegría festiva, para pasarlo bien.



Fiesta taurina en la plaza Mayor de Nules

Más al Norte encontramos comarcas de pueblos preciosos, tranquilos, y pintorescos, propios de montaña. También son muy visitados por todo tipo de turismo. Uno de los aspectos más interesantes es que podemos apreciar, el pasar de un paisaje bellísimo de mar, a un paisaje de montaña en un periodo muy corto de tiempo.

En las zonas costeras, es donde se encuentran los pueblos más habitados y por lo tanto es donde se concentran, en su mayoría los principales centros de trabajo, con diferentes tipos de actividades, tales como la fabricación de cerámica, principal sector industrial, provincia número uno de España en esta actividad, como segunda acti-

vidad podemos citar la agricultura, cuyo producto con más actividad es la naranja, otras actividades agrícolas como la alcachofa, el aceite de oliva, melones, el corcho y otros muchos productos agrícolas que se desarrollan a lo largo y ancho de toda la provincia.

Así mismo podemos señalar que la provincia de Castellón, posee una gran cantidad de pueblos muy cargados de historia, con diversos monumentos históricos y pueblos pintorescos enclavados en lugares llenos de encanto.

El trabajo presentado hace referencia a fiestas, costumbres y tradiciones: Podemos señalar que son de una gran variedad, sus gentes han sabido conservar desde tiempos muy antiguos multitud de tradiciones en sus fiestas, romerías, ferias y peregrinaciones.

Es evidente que año tras año estas costumbres y tradiciones de las fiestas de cada pueblo, vuelven a renacer mostrándose a propios y a extraños el sentir de unas gentes que aman a su pueblo.

Las fiestas son la manifestación de la cultura po-



Recogida de leña para la hoguera de San Antonio Abad en Albocásser

pular de las gentes de cada pueblo. En la actualidad normalmente sufren unos desplazamientos temporales de celebración, debido a que hoy en día, se han cambiado fechas para estar más acordes con su celebración festiva en fines de semana y en periodos vacacionales con el fin de que para ciertas personas sea más accesible asistir a las celebraciones de cada pueblo y los festejos se vean más concurridos.

Actualmente se vienen celebrando diversas fiestas patronales que antiguamente duraban un solo día o dos y en la actualidad se celebran durante siete, o quince días buscando a ser posible los periodos vacacionales, siempre lo más cercano a la fecha del santo a celebrar.

En primer lugar, señalar que, la fiesta del Santoral que más se celebra es la de San Antonio Abad. Se puede afirmar que se celebra prácticamente en casi todos los municipios de la provincia. En esta fiesta se pueden conocer algunas tradiciones y costumbres, todas

ellas muy similares de unas poblaciones a otras.

Esta fiesta de San Antonio tiene un gran ritual, es el fuego, en forma de diferentes hogueras representando la maldad del demonio y la virtud del Santo.

El tipo de acto festivo con más tradición que podemos apreciar en el trabajo presentado, es la fiesta taurina, con diferentes modalidades, exhibición de vaquillas, toros por la calle, toros embolados y encierros. Estas modalidades de "bous al carrer" prácticamente se celebran en casi todas las poblaciones de la provincia de Castellón y es una fiesta muy popular la cual atrae en algunos casos a miles de personas que asisten a la fiesta taurina, aun a pesar del peligro que tiene este tipo de festejos.

Ya es hora de ir concluyendo este resumen, pero no sin antes expresar un agradecimiento muy extensivo para aquellas personas que de una u otra forma están vincula-

dos en una localidad determinada, y de una manera amplia y generosa, colaboran en los diferentes actos culturales. Y un agradecimiento a todas las personas de todos los municipios castellonenses, que colaboran con las comisiones de festejos, tanto de una manera económica como personal, aportando a las fiestas, costumbres y tradiciones, que de una forma gratuita las dan a conocer a futuras generaciones.

A pesar del paso de los años, y con trabajos como el que ahora tenemos en nuestras manos podemos contribuir a conservar, revivir y reflexionar sobre nuestro pasado histórico, nuestras costumbres y tradiciones. Si conocemos nuestro pasado y nuestro presente tendremos asegurado, nuestro futuro como pueblo y como provincia.

Curs 2014/2015 - Universitat per a Majors



Triar aprendre



Primer curs



Segon curs

NIEVES TORRES VILLAR - SEU DEL CAMP DE MORVEDRE

LOS JARDINES DE INFANCIA

Con este trabajo, basado en la educación de los jardines de infancia, he querido reflejar con una aproximación histórica y sencilla, como la educación de los niños más pequeños, se ha ido desarrollando y cambiando con el paso de los años.

1816. Robert Owen, (empresario, reformista social) crea la primera escuela en New Lanark (Escocia), anexa a las fábricas de su propiedad para los hijos de los obreros. A esta le sucederían otras con el nombre de “Jardín del Ángel”, siendo muy populares entre las familias de la nobleza y de alto nivel económico.

1837. El pedagogo alemán Froebel abre la primera institución de preescolar en Bad, con el nombre de “Institución de Juego y Ocupación”, que en 1840 se llamaría, “Kindergarten” (Jardín de Niños). Froebel fue el primer educador en hacer hincapié en la actividad lúdica y pilar de la educación temprana. Utilizó un método, el cual consistía en hacer actividades (muchas al aire libre) con materiales elaborados por él, unos juegos atractivos y adecuados para los intereses del niño y su buen desarrollo sensorial y mental. Entre sus objetivos estaban: fortalecer la mente y el cuerpo, ejercitar los sentidos, conocer la naturaleza, relacionarse con los demás, cuidar de los niños en la edad escolar, etc. Según Froebel, la educación desde un principio ha de tolerar y proteger, jamás obligar o impedir su espontaneidad. Para Froebel, los niños de su escuela eran como pequeñas plantas de un jardín, de cual, el maestro es su jardinero.

En 1906, M^a Montessori, (médica, pedagoga social, etc.) funda la primera “Casa di Bambini” (Casa de Niños) en S. Lorenzo (Roma). A esta,

le seguirían otras para los que tenían mejor posición económica. M^a Montessori mediante la observación estudiaba aquellas cosas o juguetes que más despertaban el interés de los niños o sus descubrimientos, e iba tomando nota de todo en su cuaderno. También trabajó con niños discapacitados psíquicos con los que hizo grandes logros y descubrimientos. Para captar la curiosidad del niño, elaboró material didáctico de distintas formas geométricas y colores, volúmenes, cilindros, etc. Trabajó la autonomía y todo lo relacionado con su entorno. La libertad en su escuela era de gran importancia, pero para conseguirla, los niños tenían que trabajar de forma independiente, participando activamente en su proceso de desarrollo y aprendizaje, para que pudieran elegir con libertad e inteligencia. M^a Montessori y Froebel crearon unos métodos y materiales que han servido de modelo para muchas instituciones de preescolar, desde que se crearon hasta hoy.

Primera escuela de párvulos. Alrededor del año 1838, a pesar de la gran preocupación que existía por la educación infantil, no se



empezó a hablar de educación preescolar, propiamente dicha, hasta que intervino el Estado en ella, siendo las nuevas condiciones sociales las que favorecieron el establecimiento de estas instituciones sociales. En 1838, Pablo Montesino funda en Madrid la primera escuela de párvulos, aplicando el modelo anglosajón y las ideas e influencias adquiridas sobre educación durante su estancia en Inglaterra. Definió a las escuelas de párvulos, que estarían destinadas a niños/as de ambos sexos de 2 a 6 años de edad. Esta educación con la reforma de Educación Primaria, se llamó: “Educación General”, en la que intervino Pablo Montesino para formar los Jardines de Infancia. Elaboró el “Manual para Maestros de Párvulos”. Es la obra más importante de su pensamiento pedagógico, con el cual proporcionó la especialización que necesitaban las parvulistas. Pablo M. resumía la educación, como preparación integral del niño, mediante el juego, conocimiento de su entorno y la observación, teniendo como fin el desarrollo normal del niño.

1907. La Junta de Ampliación

de Estudios, crea los pensionados, para que las personas interesadas en el tema de la educación y renovación, viajaran a Europa con el propósito de conocer los nuevos métodos, conocimientos en didáctica y pedagogía que ya se estaban aplicando allí. Estas tendencias educativas fueron aceptadas en España. También se formaron a jóvenes maestros mediante cursos y congresos alrededor de los años treinta. Es cuando comienza una importante renovación realizada por las becas y el Movimiento Renovador de Barcelona, recibiendo un gran impulso de la Junta de Ampliación de Estudios.

Durante los primeros años después de la guerra civil (1936), la etapa de preescolar se difumina. Desaparecen casi todas las instituciones educativas infantiles de 0 a 6 años. Después del periodo más duro de la posguerra, aparece la Ley general de Educación de 1970,

se gesta la formación especializada del “Magisterio de Educación Infantil”. Esta ley, fue muy importante para la primera infancia, que corría a cargo del Estado y se dividía en dos etapas: Jardín de Infantil de 2 a 3 años y la Escuela de Párvulos, para niños de 4 a 5 años de edad.

A partir de la democracia, las leyes orgánicas de educación han ido cambiando, tal y como se cambiaba de Gobierno, pero la educación pública de preescolar por lo general, siempre ha partido de la edad de 3 años, quedando la mayoría los niños de 0 a 3 años sin plaza, debido a la escasez de éstas, ya sea por las administraciones públicas, o por la mala gestión del Gobierno, autonomías y consellerías. Con la incorporación de la mujer al mundo laboral, ha ido creciendo la necesidad de llevar los niños a la guardería, o con los abuelos; éstas han sido las únicas soluciones para poder “conciliar trabajo y familia”.

En la actualidad el sistema de guarderías ha cambiado, las necesidades hacen que sean de forma distinta: al principio las guarderías eran, más bien de carácter asistencial; hoy se llaman “de estancia infantil para niños a partir de un año”, donde pasan el tiempo en espacios de recreación, alimentación, lúdicos y descansando a un cuidado personal. Se puede decir que la educación del niño implica mucho más que dejarlo en la guardería o escuela de preescolar más cara o de mayor prestigio. Es más importante que la familia colabore con los profesores y participe en todo lo relacionado con el niño, considerando la etapa de preescolar, como una de las etapas más importantes en la vida social del niño, ya que después de esta etapa, al entrar en primaria, el niño ya va lleno de conocimientos y suficientemente socializado.



Tercer curs

M^a CARMEN BALDRICH VALLS, JOSEFA BOVER ROCA,
APARICIA RAMOS JIMÉNEZ, CARMEN REDÓ NENTO
SEU DEL NORD - VINARÒS

OFICIOS ANTIGUOS EN VÍAS DE EXTINCIÓN

El deseo de conocer todo lo relacionado con nuestro querido Vinaròs, pasado y presente, nos ha llevado a escoger como tema de nuestro trabajo "Cultura popular: oficios antiguos en vías de extinción". Se trata de oficios que por unos motivos u otros han evolucionado o han desaparecido del tejido laboral de la población.

Las causas de su extinción son muy variadas pero sobre todo hay que pensar que la aparición de nuevas necesidades o el escaso interés de otras, provocan cambios en las estructuras laborales.

Tradicionalmente los habitantes de Vinaròs se han dedicado a dos actividades: la agricultura y la pesca, generando dos modelos de sociedad como señas inequívocas de su paisaje: el mundo rural o agrícola y el mundo mariner.

A partir de los inicios del siglo XX se instalaron en la ciudad un buen número de industrias que modificaron sustancialmente sus estructuras laborales. Trabajar en una industria significaba tener un salario fijo frente a la inseguridad que ofrecía la actividad agrícola, en consecuencia se produjo un trasvase de jornaleros del campo hacia la industria. La pesca siguió gozando de buena salud mientras que los talleres artesanales y el sector dedicado a servicios siguieron una línea ascendente.

Muchos de los oficios tradicionales que ejercían nuestros antepasados se han ido perdiendo, a raíz de

los cambios introducidos por la industrialización y los avances tecnológicos. La aparición de las nuevas tecnologías relegaron al olvido profesiones y oficios que antaño fueron esenciales, otros quedaron obsoletos y perdieron su protagonismo al ser sustituidos por una máquina. Con las actuales corrientes de modernidad, estas ocupaciones, ya extinguidas, han dado paso a otras formas de trabajo.

Relacionamos a continuación unos pocos de los muchos oficios desaparecidos o que han sufrido serias modificaciones.

El colchonero
EL afilador
El sereno
El sastre
Modistas y costureras
Los campaneros
El pregonero
El herrero o "ferrer"
El hojalatero o "llander"
El barbero
L'espardenyer
El constructor de carros
El chocolatero



El esquilador de ovejas
El cordelero o "filador"
EL tonelero o "boter"
El guarnicero o "corretger"
El calcinero

De esta relación de oficios enumerados anteriormente describimos a continuación dos de ellos totalmente desaparecidos del paisaje ciudadano: el sereno y el pregonero.

EL SERENO

Fue uno de los oficios más emblemáticos de los barrios de España, aunque no tenía las mismas responsabilidades en todos los lugares.

Era el encargado de vigilar las calles durante la noche. Tenía en su poder las llaves de todos los portales para quien las necesitara y atendía al vecindario, abriendo la puerta de la calle a los que regresaban de un viaje a altas horas de la noche o llegaban de jarana bien "cargados" y no encontraban su llave.

El sereno era responsable de la seguridad nocturna en las ciudades, también solían anunciar la hora y las variaciones atmosféricas. Desaparecieron en la década de los 70, con la instalación en las casas de los porteros automáticos.

EL PREGONERO

Era otra de las profesiones más populares en los pueblos llegaba con su corneta a determinados puntos estratégicos de la población donde la hacía sonar. Allí acudían los vecinos, para enterarse de las noticias importantes venidas de otras ciudades o acontecimientos extraordinarios dentro del pueblo y para difundir noticias del Ayuntamiento, "los bandos".

Su origen se remonta a tiempos del Imperio Romano, y durante siglos fue el medio de comunicación y publicidad más eficiente.

Con la llegada de la radio y la televisión, la utilidad del pregonero se vio relegada a un segundo lugar, avocándolo a la desaparición a lo largo de la segunda mitad del siglo XX.

Sabemos perfectamente que muchos de los oficios que se describen en este trabajo no tienen posibilidad de ser recuperados. El progreso avanza inmisericorde y no podemos, ni tampoco queremos, huir de él.

Vinaròs tradicionalmente pueblo agrícola y mariner, actualmente es ciudad de servicios, con apenas



población industrial, poco agrícola y escasamente mariner.

Los oficios tradicionales son parte de nuestra cultura, de nuestro pasado y también del presente que tal vez puedan explicarnos nuestro devenir.



Postgrau

IRENE CELDA BELECHÓN, ROSA MARTÍNEZ BLASCO
SEU DEL CAMP DE MORVEDRE

LA JUDERÍA DE SAGUNTO

La judería de Sagunto, situada en la parte alta de la población, es una de las mejores conservadas de España. Su arco de entrada -llamado en la Edad Media Portal de la Judería y que luego se ha denominado también "Portalet de la Sang"- da paso a un entramado de calles y casas que, esencialmente se conserva con la misma estructura que en época medieval.

Se trata de un barrio que ocuparon los judíos en tiempos de la conquista cristiana, ahora ya con el consecuente cambio de nombre, de MURVITER musulmana a MORVEDRE cristiana. Fue una época de cambios y transformaciones dentro de la trama urbana, se ampliaron calles, se eliminaron los atzuls (calles sin salida) y se realizaron reformas que querían dar más regularidad al antiguo tramado irregular islámico.

Historia de la aljama

Durante el Imperio Romano, los judíos vivían bajo las mismas leyes que el resto de ciudadanos del Imperio, hasta el Edicto de Milán (promulgado por Constantino en el año 313), momento en el que empezaron las disputas entre judíos y cristianos en todo el Imperio Romano.

Durante la época de los visigodos, la religión judía era tolerada, hasta el Concilio de Toledo en el año 589, cuando Recaredo, el rey de ese momento, se convierte del arrianismo al catolicismo, momento en el que se dicta la primera ley antijudía.

Tras la conquista de la Península Ibérica por los musulmanes en el siglo VIII, se permite una mayor libertad religiosa y bienestar. Los musul-

manes dieron a Hispania el nombre de Al-Ándalus, mientras que los hebreos la llamaban Sefarad. Fue durante este período cuando florecieron las comunidades judías. Los judíos del Al-Ándalus destacaron por sus conocimientos en medicina, ciencias, matemáticas, economía, etc.

Los judíos que vivían en los reinos cristianos, pasaron por situaciones muy diversas, quedando siempre reguladas las relaciones entre judíos y cristianos mediante códigos, donde destacaba el Código de las siete Partidas de Alfonso X y los fueros. Encontramos momentos de una convivencia pacífica y de tolerancia, frente a situaciones tensas, produciéndose enfrentamientos e incluso asaltos y matanzas de judíos, destacando las cruzadas, el pogroms de 1391, la aparición en escena de la Inquisición española y la definitiva expulsión de los judíos de España en 1492.



Debido a la protección de los reyes cristianos, los judíos de Sefarad estaban considerados como la mejor comunidad judía en Europa. Los asaltos a las juderías, especialmente el de 1391, inició un movimiento antijudío. Se dictaron muchas leyes en contra de esta comunidad. Estos movimientos antijudíos eran provocados por religiosos, ya que pretendían su conversión o expulsión.

En 1478 se implantó en España el Tribunal de la Santa Inquisición, siendo nombrado Torquemada como inquisidor general. El objetivo de éste era reprimir cualquier manifestación contra la fe cristiana, siendo los judíos juzgados y ejecutados por herejía. Los judíos que no quisieron renunciar a su fe, se vieron obligados a abandonar España en 1492.

En Sagunto, forman la judería las calles de la Sang Vella, Segovia, Ramos, Queralt, Castillo, Antigones

y Pelayo con límite en la calle del Teatro Romano. Parece claro que el núcleo central y principal del barrio lo formaban las calles de la Sang Vella, Segovia y Ramos. Más tarde pasaremos a detallar otras cuestiones de la misma.

A la judería se accede por el Portalet de la Sang, el único que se conserva original. Las calles que delimitan el barrio conservan aún hoy el mismo trazado tortuoso, de calles estrechas e irregulares, donde los hebreos saguntinos vivían separados de los cristianos, conservando su propia cultura, su propio gobierno y su propia Sinagoga.

Al inicio de la edad media, la comunidad judía estaba organizada en la Península Ibérica, con lo que es lógico pensar que también lo estuviera en Sagunto. Con el cambio de la administración musulmana por la cristiana, la comunidad judía formó parte políticamente de la Corona de Aragón. En Morvedre, la presencia judía antes de la conquista, se evidencia en el Llibre dels fets cuando se explica que el ejército cristiano esperó al rey Jaime I en el Puig de las Pascuas. Esto, además de otros privilegios, justificó que los espacios de la villa de Morvedre fuesen compartidos por cristianos y judíos.



Según Chabret, la judería saguntina en el siglo XIII se extendía a los dos lados del camino de acceso al Castillo, afirmando que la Judaica llegaba a las "Penyetas". En el año 1321 el rey Jaime II, concedió licencia para construir un muro que cerrara la Judería al oeste de la subida del Castillo. Debemos entender que la Judería amurallada sería el centro neurálgico donde se encontraba la sinagoga, el Micvé, los edificios de gestión y vivienda del Consejo. Esto no quiere decir que no tuvieran casas y negocios fuera del recinto amurallado de la judería.

Con la expulsión de los judíos, la judería como zona urbana quedó deshabitada y con la repoblación se olvidaron las funciones de sus edificios. Las excavaciones realizadas en el teatro romano, pusieron de manifiesto que el asolamiento de la escena tuvo lugar en el siglo XV, hecho que refuerza la opinión que la comunidad judía tenía el control de estos monumentos y lugares.

También hemos de nombrar aquí el cementerio judío, recientemente puesto en valor y situado cerca del Teatro Romano.

Defensa de trabajos de investigación de grado y postgrado



En el programa de formación permanente *Universitat per a Majors* tenemos un aprendizaje creativo como puede ser la capacidad de reflexión, de análisis y puesta en valor de las investigaciones académicas llevadas a cabo por nuestros estudiantes.

En este caso los estudiantes de tercer curso, veinticuatro en concreto, han presentado sus trabajos de investigación como último año del Graduado Universitario Senior.

Podéis leer los mismos en la Biblioteca Virtual Senior:

<http://bibliotecavirtualesenior.es/>

Los días 10 y 17 de junio a las 16 h. los estudiantes de postgrado expondrán de manera individual y en grupo respectivamente sus trabajos de investigación en la Sala de Grados de la Facultad de Ciencias Jurídicas y Económicas.

EVOLUCIÓN Y ORIGEN DE LAS MEDIAS

El origen de la media puede ser casi tan remoto como el del vestido, aunque cabe suponer que sería el último eslabón de una progresiva cadena de complicaciones humanas para ocultar el cuerpo a los demás y preservar la propia intimidad.

Las posibles explicaciones del fenómeno involucran al clima, al trabajo, a la organización y jerarquía social, a la estética y a la sexualidad. Parece lógico suponer, que lo que llamamos "medias" nace de unas progresivas extensiones del calzado; es decir, cuando los zapatos empiezan a alargarse hacia arriba y trepar por las piernas.

El primer y más sencillo invento para transformar a los hombres consistió en un burdo trozo de tela enroscado sobre los genitales y las piernas; posteriormente el calceus romano fue progresivamente ganando terreno a la pierna, especialmente masculina, hasta convertirse en una protección completa y total de las extremidades locomotoras inferiores y que, durante la Edad

Media, se llevaba bajo la túnica, mientras eso ocurría, el zapato se separaba, de modo casi definitivo, de la envoltura de las piernas y se convertía en una prenda independiente, las calzas.

La parte inferior del cuerpo desapareció de la vista, con lo que no resulta extraño que cuando los hombres decidieron mostrar sus piernas, en el siglo XV, se organizara un revuelo considerable. Esta expresión -"media"- no aparece hasta el siglo XVI, para indicar las medias-calzas que llevaban los hombres sobre los calzones y que aparecían a la vista de la gente.

Son los hombres los que se responsabilizan de estos cambios que originan la aparición de las medias. Hay que imaginar que tal proceder surgió de unos caballeros perfectamente coquetos y desinhibidos que, tras siglos de mantener que no tenían piernas, decidieron mostrarlas al mundo acompañadas de sus órganos genitales, a los que descubrieron con ajustadas telas de punto rellenas de algodones.

Las mujeres mientras tanto, se mantienen en un discreto segundo plano, y reservan sus propias piernas para mejor ocasión, aunque las cubren, bajo sus faldas, con las mismas medias, polainas y mallas que sus compañeros, los hombres. Las piernas no existían, literalmente hablando. Al me-



nos es lo que se desprende de una anécdota ya de época mucho más reciente, cuando a la reina Isabel II, le fueron ofrecidas unas calzas, el indignado comentario del jefe de la Casa Real fue: "Las reinas no tienen piernas", pero sí tenían, y éstas permanecían ocultas por la longitud de las faldas, y la mayor atención era dedicada a los zapatos.

Las piernas se han cubierto con toda clase de materiales: cuero, lana, metal, tejido, seda, algodón y multitud de mágicos inventos artificiales. Los secretos de la seda, que sirvió -en cuanto pudo cultivarse en Europa en los siglos X y XI- para hacer medias, ampliaron los horizontes del mundo. La utilización del algodón desarrolló el incipiente capitalismo. Y finalmente el descubrimiento del nylon en 1937 abriría perspectivas económicas casi infinitas.

Las mujeres heredaron, con el abandono masculino, toda la potencia erótica y simbólica de la media. Aun cuando largas faldas cubrían sus piernas, una media femenina era la quintaesencia de la intimidad, del fetichismo erótico. Es en



la Revolución francesa cuando esta prenda se convierte en un atuendo plenamente femenino al nombrar al pantalón elemento definitorio del traje masculino. Puntualicemos bien porque hoy las mujeres ya no llevan en realidad medias, sino panties. Las medias al estilo tradicional cubrían solo los muslos. Los panties subieron y subieron hasta la cintura, cerrando exteriormente lo que siempre había estado abierto.

A mediados de los cincuenta, las medias en todas partes ya son de nylon; no hay medias pues ni de algodón, ni de seda, ni de rayón, ni de hilo. Una de las ventajas primordiales del nylon es que la nueva fibra se podía moldear por medio de la temperatura, haciendo así posible el empleo de tejedoras circulares, en lugar de las tejedoras planas que convertían a la media en tubular por medio de una costura.

En 1960 las medias sin costura han desbancado ya totalmente a las medias con costura. Una nueva maquinaria tubular ha sustituido a las antiguas máquinas cotton y se investiga en texturas cada vez más finas y sin problemas de carreras.

El hecho de que la pasión de las medias fuese mayor a partir del siglo XX, hay que buscarlo en que hasta entonces las mujeres no

habían enseñado sus piernas, sino que sería en este siglo cuando empezarían a hacerlo al acortar sus faldas por encima de la rodilla.

El caso es que la minifalda de los sesenta irá acompañada del panty, recreación moderna de las antiguas calzas de punto. Tuvo también un papel importante en las novedades técnicas y textiles. Es suficiente decir que los primeros robots que se utilizaron en la industria de la moda fabricaron medias.

Lo que pretendemos en este trabajo es una recopilación de

datos dispersos, algunos olvidados, sobre esas prendas que hoy conocemos con el nombre de medias. Se ha tratado de recoger de los especialistas de historia del traje aquellas, siempre escasas, referencias a la forma de cubrir las piernas.

Con estos datos se ha elaborado lo que compone la prehistoria de las medias y los dos repasos a las



consecutivas revoluciones sufridas por las prendas que ocultaron las piernas. La primera revolución enteramente masculina, mientras que la segunda puede datarse justo en el momento en el que las mujeres enseñan sus piernas y comienzan a subir las faldas.

Esta prenda considerada, hoy en día, exclusivamente femenina, fue llevada, modificada y lucida por el hombre desde el 200 a.C. hasta el siglo XVIII d.C. Así, si tenemos en cuenta que "la moda es cíclica" y que ni lo viejo es feo, ni lo antiguo está pasado de moda, podríamos afirmar que es cuestión de tiempo que las medias vuelvan a llevarse otra vez por el hombre. Así que tendremos que ir pensando en cómo gestionar esta herencia.



ISABEL RAMÍREZ SÁEZ, MANUEL HOLGADO ALAMO - POSTGRADO

LA PINTURA ACADEMICISTA VALENCIANA

Se ha considerado el siglo XVIII español, como un periodo de pobreza en lo que a las artes se refiere, grandes artistas extranjeros trabajan al servicio de los Borbones y en pintura está la omnipresencia de Francisco de Goya y Lucientes, que con su pintura llena el final del siglo XVIII y el principio del siglo XIX.

En este periodo la Academia de Bellas Artes de San Carlos fundada en 1768, impulsó a los artistas locales, junto con una burguesía de comerciantes e industriales, que tras la recuperación económica quieren evidenciarse socialmente; la Iglesia que hasta la fecha era prácticamente el único cliente tiene un declive en el encargo de obras, lo que hace que se amplíe el abanico de los géneros llevados a la pintura, como son el retrato burgués, el bodegón, los paisajes, los temas clásicos de carácter generalmente mitológico o histórico y los temas de carácter popular. Sus pinturas son composiciones elegantes y amaneradas del mundo rococó, también pintados con mucha dulzura sobre todo en los temas religiosos.

El detallismo es preciso, en el estudio del rostro (de color terroso en la tez, en la fidelidad de las facciones que imprimen un rictus casi adusto), en la elegancia de algunos gestos, la similitud de los colores utilizados, en la textura plana de la pintura.

Los pintores que forman parte de esta pintura academicista son: José Vergara Gimeno, Manuel Monfort, José Camarón Bonanat, Vicente March y Marco, Vicente López Portaña, Mariano Salvador Maella, Rafael Ximeno y Planes, Bernardo López Piquer, Agustín Esteve Marques, Miguel Parra y Soler, José Roma, José Navarro y Llorens, Jerónimo Navases, José Antonio Zapata y Nadal, Joaquín Bernardo Rubert, José Felipe Parra Piquer y

Luis López Piquer, Benito Espinos, Asensio Juliá Alvarrachí, Rafael Esteve Vilella, Vicente Borrás Mompó, Francisco Javier Américo y Aparici.

En realidad en el siglo XVIII se crearon las Academias de Bellas Artes, que son las encargadas de marcar las directrices en la enseñanza artística, basadas en el orden, la razón y el buen gusto.

La Real Academia de Bellas Artes de San Carlos, que fue creada en 1768, fue la que determinó el cambio del gusto en las artes locales, así como la formación a través de la misma de grandes pintores y grabadores, con varias secciones (pintura, grabado, dibujo, escultura).

Una dominante de todos estos pintores es que cuentan con una trayectoria profesional común; se forman en la Real Academia de San Carlos de Valencia, para posteriormente disfrutar de una pensión de la Diputación en Roma o en París, donde no solo amplían sus estudios, sino que contactan con las corrientes artísticas europeas del momento, provocando en ellos un cambio sustancial en su manera de hacer. Coincidirán en los certámenes de la Exposiciones Nacionales de Bellas Artes, obteniendo primeros premios que los catapultan a la fama y al reconocimiento por parte de la sociedad y no

se desvinculan de su tierra natal.

La recuperación económica, favoreció la presencia cada vez más numerosa de la burguesía (industriales y comerciantes), que quisieron evidenciarse socialmente así como el declive de la Iglesia como único cliente, fueron dos factores determinantes del cambio de los géneros llevados a la pintura, como el retrato burgués, el bodegón, los paisajes, los temas clásicos generalmente de carácter histórico y mitológico y los asuntos de carácter popular.

Hay que reseñar la figura de José Vergara, fundador de la Real Academia de Bellas Artes de San Carlos, cuya pintura refleja el gusto por las composiciones elegantes y la dulzura y sensibilidad con que



La maja y los embozados

trata los temas religiosos.

Hay otros pintores dotados de una gran versatilidad en su pintura y su dibujo, que desarrollaron un buen gusto por lo neoclásico y un cierto rococó en el colorido y la composición, algunos como José Camarón, llegaron a ser directores de la Real Academia o profesores de la misma.

La pintura de género representada por artistas formados en la sala de Flores y Ornatos, que se creó para satisfacer la demanda de pintura de flores y elementos decorativos, que serían llevados a tejidos policromos de la industria de la seda, sala de la que fue primer director Benito Espinos, que desarrolló un arte centrado en el estudio del natural.

Los jarrones, cestos y otros recipientes repletos de flores de distintas variedades botánicas, tamaños y gamas cromáticas dejaron una estela de buenos pintores entre los que podíamos citar a Miguel Parra, José Romá o José Navarro.

A finales de siglo y como nexo de unión con el siguiente, la pintura academicista se circunscribe en torno a dos figuras, Vicente López y Francisco de Goya dos genios que crearon en un mismo periodo de tiempo dos formas distintas de concebir la pintura. López fue un fiel seguidor de la doctrina académica,



Detalle de la cúpula de la parroquia de Chiva

desarrolló una pintura basada en el buen gusto, el preciosismo y la primacía del dibujo por encima de todo; su producción se centra sobre todo en la pintura religiosa y el retrato. En el retrato destaca mucho, ya que no solo refleja fielmente la psicología del personaje, sino que lo arroja en su ambiente, destacando el preciosismo con que cuida los detalles; su particular forma de pintar dejó una escuela fecunda en la obra de sus hijos, Bernardo y Luis López Piquer, que reflejan con total exactitud la calidad de las texturas.

Por lo que respecta a la técnica y las temáticas, casi todos utilizan el gran lienzo para concurrir

a los concursos, pero es en los pequeños formatos donde consiguen los mejores logros de inmediatez luminosa a partir de manchas de color. Las temáticas de las pinturas se diversifican muchísimo, pero en líneas generales responde al deseo de satisfacer la demanda de una clientela burguesa ajena a cualquier experimento o audacia compositiva; entre los temas más cultivados destacan: la pintura de historia, obligatoria en los concursos nacionales, el retrato elegante y refinado, el paisaje, la pintura de costumbres que convertirá lo cotidiano y popular en motivo artístico, y la pintura religiosa.

Aprendiendo tecnología e interactuando de forma intergeneracional

Del 20 al 24 de julio, de 10 a 14 h. Destinado a personas mayores y sus nietos/s (8-11 años). Te ayudamos a entender la tecnología, explicándotela y probándola juntos.

Lunes:	Impresora en 3D: diseña e imprime lo que quieras
Martes:	Yíncana, tecnológica: geochaching, usa tu GPS de tu móvil
Miércoles:	Drones: entiende como funcionan y vuela un dron
Jueves:	Juntos programamos: realiza un programa e interactúa con piezas Lego™
Viernes:	Apps para tablets: diseña tu propia App (Android) y luego juega con ella en tu tablet

organiza



colabora



Precio por parejas (mayor y niño/a): Estudiantes de la Universitat per a Majors: 100 €, otros: 120 €. Solicita más información o preinscríbete, enviando un e-mail a info@cidet.es antes del 30 de junio (grupos de máximo 15 parejas)

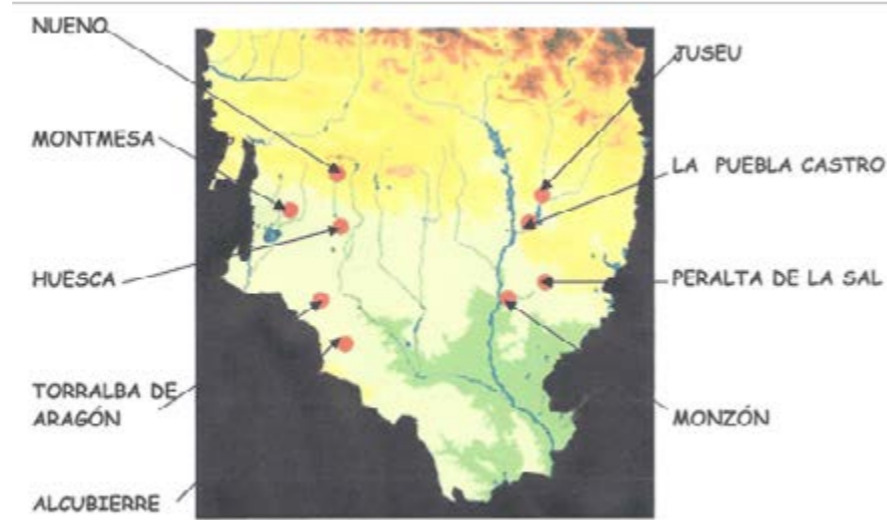
MUDÉJAR OSCENSE

El Mudéjar Aragonés que denominamos Subfoco Oscense, estudia las actuaciones que los artistas mudéjares han dejado en los pueblos de Huesca, localidades pequeñas, ya que las mayorías no llegan a los 500 habitantes. No por ello las obras que realizaron artistas mudéjares y que se han preservado en el tiempo tienen menos valor que las de grandes ciudades con más resonancia a nivel de divulgación.

La mayoría de estas obras están catalogadas como Bienes de Interés Cultural y una de ellas es Patrimonio de la Humanidad, las yserías de la Iglesia de Juseu.

Consideraciones historiográficas: En este apartado hemos apuntado las diferentes teorías que sobre mudéjar formulan los historiógrafos más importantes nacionales e internacionales; de entre éstos, los franceses.

Los repobladores: Damos una pincelada sobre cómo eran y vivían los habitantes de la península en las zonas que se iban reconquistando.



Características generales del Mudéjar. Focos Mudéjares: En este apartado damos una visión somera del Mudéjar viendo los tipos de materiales que utilizaban: la madera, el yeso, los ladrillos y la cerámica.

Además de los elementos y formas constructivas propia como diferentes tipos de armaduras y cubiertas.

Mano de obra:

Vemos la procedencia de los maestros de obra (arquitectos hoy en día) quiénes eran y en qué obras importantes intervinieron.

Después de esta introducción al Mudéjar en general pasamos a dar una visión rápida del Mudéjar Aragonés, para ir centrando el tema.

Mudéjar Aragonés, características propias: Señalamos las características más significativas de lo que se ha venido a llamar Prevalencia del Arte Hispanomusulmán en esta parte de la península ibérica. Se detallan los elementos de raíz cristiana que se juntan con los de raíz islámica: los materiales, la tipología constructiva, la fusión de elementos, efectos lumínicos, horror vacui (al vacío), el uso de la cerámica vitrificada, etc.

Dentro del Mudéjar Foco Aragonés se distinguen claramente los tres subfocos: el Zaragozano, el Turolense y el Oscense, el cual tratamos aquí.

Subfoco Oscense: Esta parte es la esencia de nuestro trabajo, que es investigar las actuaciones mudéjares en cada una de las localidades



Detalle decoración en yeso arcos de Peralta

en las que hemos encontrado algún vestigio de arte mudéjar.

Situación: En primer lugar, situamos la provincia de Huesca dentro del territorio peninsular y reflejamos algunos datos de interés.

Localidades estudiadas: Hemos encontrado obras mudéjares en: Nueno, Montmesa, Huesca, Torralba de Aragón, Alcubierre, Monzón, Peralta de la Sal, Puebla de Castro, Juseu, Torres del Obispo, Aler (Benabarre) y Dulcis.

Estudio de cada localidad: El estudio de cada localidad se ha realizado bajo el siguiente guión:

- Descripción del bien.
- Fases de construcción.
- Reportaje fotográfico.

Anexo: En el anexo, a modo de resumen, realizamos unas fichas en las que se refleja, de forma esquemática, lo más destacado de cada una de las obras estudiadas.

Nuestro objetivo al realizar este trabajo ha sido el dar a conocer una parte del Mudéjar Aragonés y despertar la inquietud por conocerlo, tal como nos ha ocurrido a nosotros.



Vista lateral parroquia S. Miguel Arcángel de Montmesa



Vista torre mudéjar de Nueno



Vista lateral conjunto de Alcubierre



Iglesia San Julián de Juseu

ANTONIO ARREGUI LÓPEZ DE HARO, JOSÉ LACASTA RUÍZ, ROSA MARÍA SÁENZ GARCÍA, MARIA JOSÉ SÁEZ PAREDES, VICTORIA SÁNCHEZ ESPAÑA - POSTGRADO

LA SELVA DE IRATI

La Selva de Irati se encuentra a caballo entre España y Francia en el norte de la Comunidad Foral de Navarra, flanqueada por la Cordillera Cantábrica y los Pirineos y bordeada por los valles de Aezkoa y Salazar. Su masa boscosa está considerada como la primera y más importante de España y la segunda de Europa.

En Irati los árboles son los auténticos reyes del bosque donde sus hayas centenarias se mezclan con abetos y pinos negros. Durante las cuatro estaciones del año la Selva de Irati cambia su atractivo: mientras que en el invierno la nieve se deposita en las zonas más altas del valle, invitando a la práctica del esquí de fondo, la primavera tiñe de verde los pastos donde padece el ganado. En verano la frondosidad de sus ramas amarra el frescor pirenaico a la vez que los rayos de sol juegan a filtrarse entre el ramaje provocando juegos de luces y sombras. No obstante, el otoño es

la época más colorista, ya que los hayedos atrapan la humedad de las nieblas e incendian de tonos bermejos y dorados las hojas antes de que caigan al suelo formando mullidas alfombras de colores herrumbrosos, contrastando con el verde intenso del musgo.

Hasta el siglo XVIII la madera de los bosques sirvió para construir barcos para las marinas española y francesa. Pero durante el siglo XIX la madera que llegaba a las serrerías era acarreada por los barriqueadores a través del río mediante almadías (balsas hechas con los troncos atados). Algún tiempo después, también utilizaron el transporte aéreo mediante cables y a partir de 1960 se comenzaron a utilizar los camiones para trasladarlos por carretera, ya que era un medio más práctico y rentable.

La cinegética es un uso tradicional dentro del catálogo de la Selva de Irati. Durante el otoño las palo-

mas torcaes y las becadas cruzan los cielos del bosque de Irati en sus vuelos migratorios. Así como la montería de jabalíes, corzos, ciervos, comadreja, martas, zorros, tejones y la pesca fluvial de truchas y madrillas.

No obstante, la mayor fuente de riqueza de la Selva de Irati es la ganadería de vacas pirenaicas, con denominación "Ternera de Navarra"; y la de yeguas burgetanas. Así mismo, es reconocida la calidad de la carne de las ovejas latxas como la de su leche para la elaboración de cuajadas y quesos con D.O. Idiazábal. Además en los últimos años se ha introducido un nuevo mercado avícola que ha potenciado los recursos económicos de la zona, como es la crianza de patos, que ha desarrollado la obtención de productos derivados como el confit, el magret, el foie y el paté.

La Selva del Irati también es uno de los lugares más apreciados por los amantes de la micología, dada la variedad y cantidad de setas de temporada que hay en sus frondosos bosques de hayas, como el hongo beltza y la ilarraka, que aprovechan la humedad que aportan las tormentas de verano para emerger entre la hojarasca del bosque.

En cuanto a la industria, hay que mencionar a la antigua ferretería del siglo XV situada en el Valle de Aezkoa y que pasó a manos de la corona de Carlos III de Borbón a cambio de construir una fábrica de armas para que generara puestos de trabajo a los lugareños, ya que en la zona existían yacimientos de hierro, abundancia de agua en sus arroyos y madera para el funcionamiento de la factoría. No

obstante, la vida de la Real Fábrica de Municiones de Orbaizeta fue corta, eso se debió a la proximidad con la frontera francesa que la convirtió en el objetivo de constantes saqueos e incendios durante el turbulento siglo XIX en el que definitivamente fue suprimida. El valor arqueológico industrial de lo que significó durante el siglo XVIII le ha servido para que sus ruinas hayan sido declaradas "Bien de Interés Cultural" del Patrimonio Histórico en proceso de restauración.

La Selva de Irati ofrece durante todo el año a sus visitantes la posibilidad de realizar paseos e itinerarios a pie o en bicicleta a través de sus dieciséis senderos locales homologados por la federación y balizados en blanco y verde.

La zona de la Selva de Irati cuenta con preciosos pueblos de montaña cuyas casonas están construidas en piedra y madera y con tejados empinados a dos y cuatro aguas.

Entre los más importantes de la zona señalaremos a Otsagavía (siglo XIV) población que abre las puertas de sus viviendas medievales a calles empedradas que se arremolinan en torno al río Anduña y a sus cuatro puentes. Este pueblo tiene la peculiaridad de tener sus casas

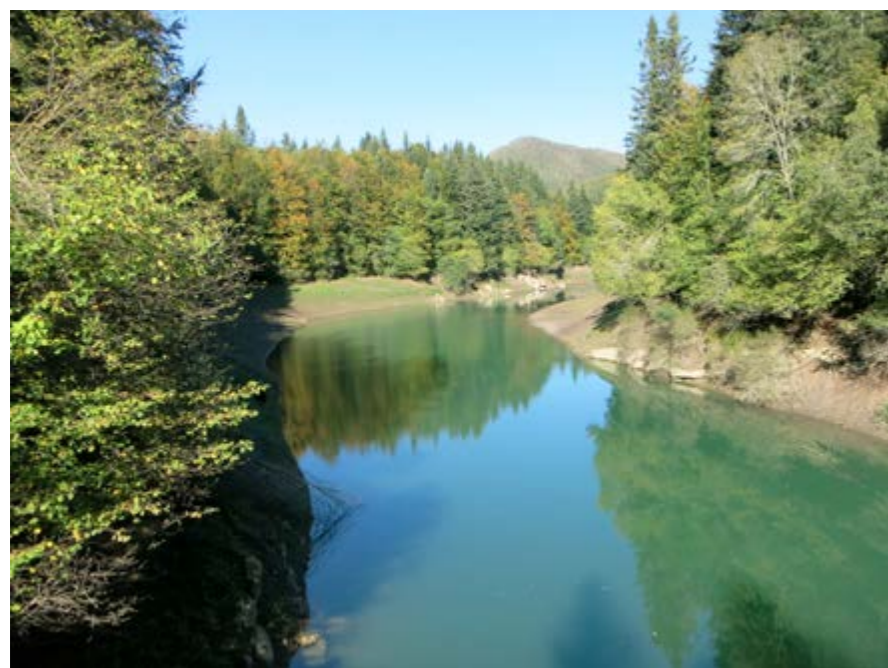


separadas entre sí por un espacio denominado etxekarte.

vive defendiendo la honradez de los labradores.

El bosque de Irati ha sido cobijo de contrabandistas y un nido de personajes míticos que inundan de leyendas la comarca como la diosa Mari, la madre de la tierra, de la naturaleza y del clima. Basajaún, una deidad de alta estatura y fuerza prodigiosa que se convierte en el guía y protector de los bosques. Basandere, la dama del bosque y experta en artes eróticas. Lamia, un personaje mitológico de gran belleza, mitad mujer y mitad animal que

El escritor navarro José María Iribarren (1906-1971) dijo en 1957: "La Selva de Irati con sus bosques espesos, ululantes, sus cuevas profundas con sus altas montañas barridas por las boiras y sus ríos umbrosos entre peñas tapizadas de musgo, ha dado a la mitología y a la historia; a la leyenda y a la literatura figuras misteriosas e interesantes como los dioses, las brujas y los contrabandistas".



Clausura del Curso Académico 2014-2015

24 de junio de 2015, a las 18 h. al Paraninfo de la Universitat Jaume I



La lección de clausura del curso académico 2014-2015 será a cargo del profesor de la Universitat Jaume I, Manuel Chust, con el título: "1808: la persistente invención de una Historia Nacional... ¿y América?"

Después del acto de clausura, se llevará a cabo la tradicional Cena de Gala en el Restaurante Hotel Civis Jaume I.

ÓPTICA UNIVERSITARIA

CON TODOS LOS ESTUDIANTES



MUNICH



GAFAS DE SOL CON
**CRISTALES
PROGRESIVOS***
DESDE

119 €

Promoción Munich válida a partir del 15 de mayo

HASTA LIQUIDACIÓN DE EXISTENCIAS

* Lentes progresivas solares. Graduaciones y diámetros disponibles sujetos al cuadro de fabricación del proveedor.

Castellón Centro
Plaza de la Paz, 7
Castellón de la Plana
Tel. 964 06 57 51

Castellón UJI
Plaza Central, local 7-8
Castellón de la Plana
Tel. 964 73 08 28



LAS MEJORES MARCAS
A LOS MEJORES PRECIOS