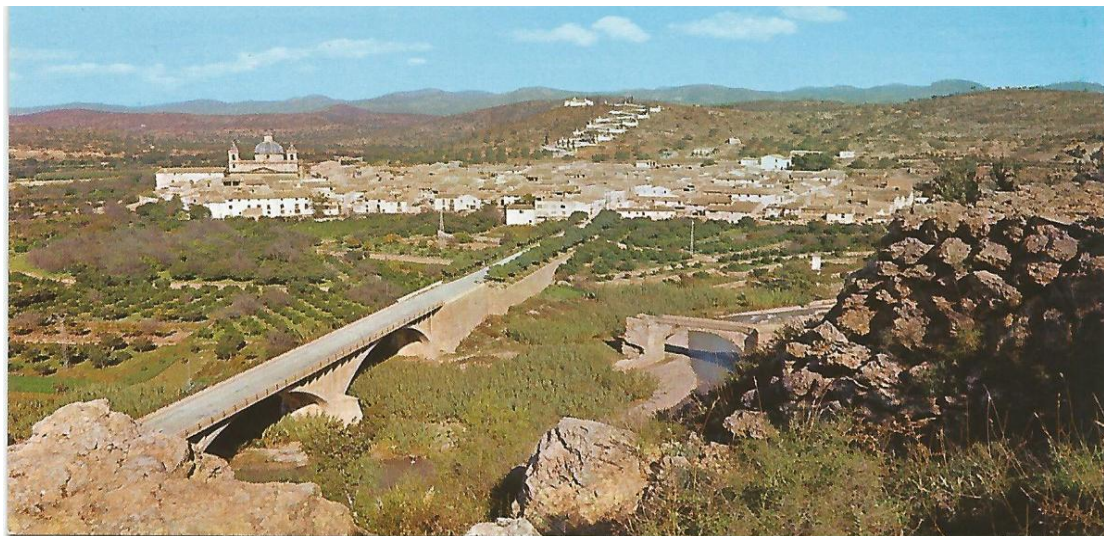
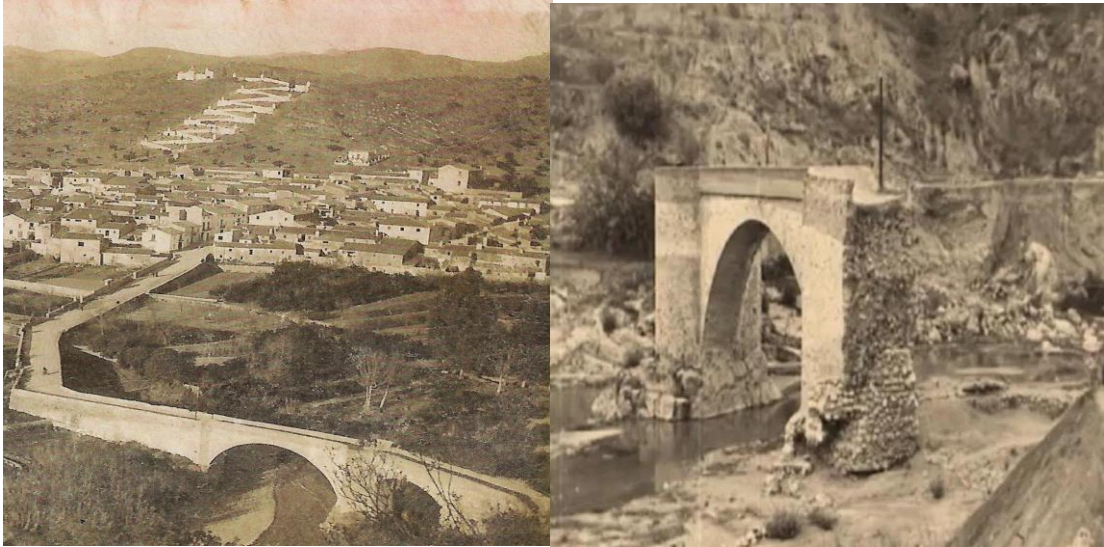


EL TIEMPO EN IMÁGENES.



Sot de Ferrer.

***Trabajo realizado por los alumnos
de la Sede del Interior.***

M^a Antonia García Navarro.

Antonio López Marín.

Agustín Aranda Edo.

Arturo Mañes García.

Vicente Córdoba Carrascosa.

INDICE

	Pág.
1. Dedicatoria	4
2. Agradecimientos	5
3. Introduccion	7
4. Año 1957. Riada.	10
5. Año 1960. Nueva Custodia.	17
6. Año 1962. Ordenación sacerdotal.	24
7. Conclusiones.	32
8. Anexos.	33
9. Bibliografía.	39
10. Páginas web consultadas.	41

Dedicatoria.

Este trabajo ha sido posible por la colaboración de D. Daniel Gil Lindo, D. Luis Gascó Molina, D. José Cebrián Cebrián, D^a. Adoración López Folgado, D^a. Micaela Mañes López y de todas aquellas personas que, con paciencia, nos han escuchado y comentado, aportando aquellos datos o hechos necesarios, así como los puntos de referencia para encontrar dichos datos y fotografías.

Especialmente a todo el pueblo de Sot de Ferrer, protagonista de los hechos.

Agradecimientos.

A D. Daniel Gil Lindo por su aportación, dado que fue protagonista de la realización de la organización de las distintas comisiones designadas para la confección de la custodia y la reconstrucción del pavimento de la Iglesia, por ser el párroco que regentaba la Parroquia de Sot de Ferrer en aquellos momentos. Además aportó una serie de versos, (escritos por su padre) dirigidos a aquellas personas que habían contribuido.

En la actualidad reside en Albuixech y aunque jubilado atiende unas monjas sitas entre Puzol y Albuixech.

A D. Luis Gascó Molina – ordenando en la ceremonia que se describe - que nos acogió en su casa de Segorbe, describiéndonos minuciosamente, con todo tipo de detalles los sentimientos que se pueden producir en una persona en el momento de su ordenación sacerdotal.

En la actualidad celebra misa en la Catedral de Segorbe de la cual es canónigo emérito.

A D. José Cebrián Cebrián actual párroco de Sot de Ferrer que nos permitió indagar en el Archivo Parroquial del Boletín Oficial del Obispado en donde encontramos los correspondientes edictos de la Ordenación Sacerdotal. Se doctoró en teología en Roma y es canónigo penitenciario de la Catedral de Segorbe.

A D^a. Adoración López Folgado por la gran cantidad de material fotográfico que puso a nuestra disposición en todo momento, y a su vez, por los conocimientos que pudo transmitirnos, pues su madre había pertenecido a la comisión de Señoras, artífices de la recogida de los donativos y material, para la custodia.

A D^a. Micaela Mañes López que al enterarse del trabajo que pretendíamos realizar, puso a nuestra disposición una gran cantidad de fotografías de la Iglesia hechas desde todos los ángulos posibles.

Al personal del edificio Glorieta, por su amabilidad en resolver nuestras peticiones.

A nuestros familiares y amigos, por sus consejos, ayuda y colaboración en la resolución de los problemas que les hemos planteado a lo largo de la realización del trabajo.

INTRODUCCIÓN

Tal vez pueda sorprender que acontecimientos tan dispares sean recogidos en un mismo trabajo, pero no pueden ser entendidos los unos sin los otros. Habitualmente no suele ocurrir que en un pueblo pequeño, se produzcan acontecimientos tan insólitos, como los ocurridos los años 1957, 1960 y 1962 en Sot de Ferrer. Es una secuencia de hechos que analizaremos separadamente puesto que ocurrieron uno cada año, y que enlazados justifican un todo completo.

Año 1957.-

El 14 de octubre de ese mismo año, las lluvias torrenciales provocaron una riada que tuvo consecuencias catastróficas en Sot de Ferrer. La crecida de las aguas del río Palancia se llevó por delante el puente de acceso principal al pueblo, que quedó así parcialmente aislado. Dada esta situación,



Foto nº 4. Vista actual de los restos del viejo puente.

se hacía imprescindible construir lo más pronto posible un nuevo puente, con mejores características que el anterior para evitar los daños que pudieran ocasionar las futuras riadas.

La construcción de este nuevo puente se inició el 18 de julio de 1958, y fue inaugurado el 18 de julio de 1960. Estos datos constan en el pretil de entrada del puente.



Foto nº5. Fecha sobre el pretil del puente.

Se hizo cargo de la construcción el Servicio Militar de Construcciones (S M C), al igual que en su momento se hizo con las regiones devastadas consecuencia del conflicto bélico. La obra fue dirigida por el Teniente Coronel Fabra, dato constatado a través de José Pascual Lizondo vecino del pueblo, jubilado y que en su momento estuvo trabando en la obra, vive en la actualidad en el pueblo en la calle Javier Juste.

Año 1960.-

Este año se produjo la bendición e inauguración de una nueva **Custodia**, hecho que como describiremos nos dará una idea de la solidaridad de un pueblo, en tiempos difíciles. También destacar que entre el año 1957 y 1960, se comenzaron y terminaron la racionalización de las diócesis de Tortosa, Valencia y Segorbe, que culmina finalmente en la denominación de la diócesis de Segorbe-Castellón.



Foto nº 6. Nueva Custodia.

Año 1962.-

Se produjo en este año la culminación de lo que se gestó anteriormente y que hizo posible la **Ordenación sacerdotal**, en Sot de Ferrer.

Según las noticias que hemos tenido ocasión de recopilar, este es el único caso que se conoce, en que se ha producido una **Ordenación sacerdotal** masiva en un pueblo. Ya que cuando se ha producido este tipo de acontecimiento, han concurrido por lo menos dos circunstancias, una que se ordenaba como Sacerdote una sola persona, y la segunda que este hubiera nacido en la población, pudiendo citar como ejemplo las poblaciones de Adzaneta y Salsadella, según noticias de nuestros interlocutores.

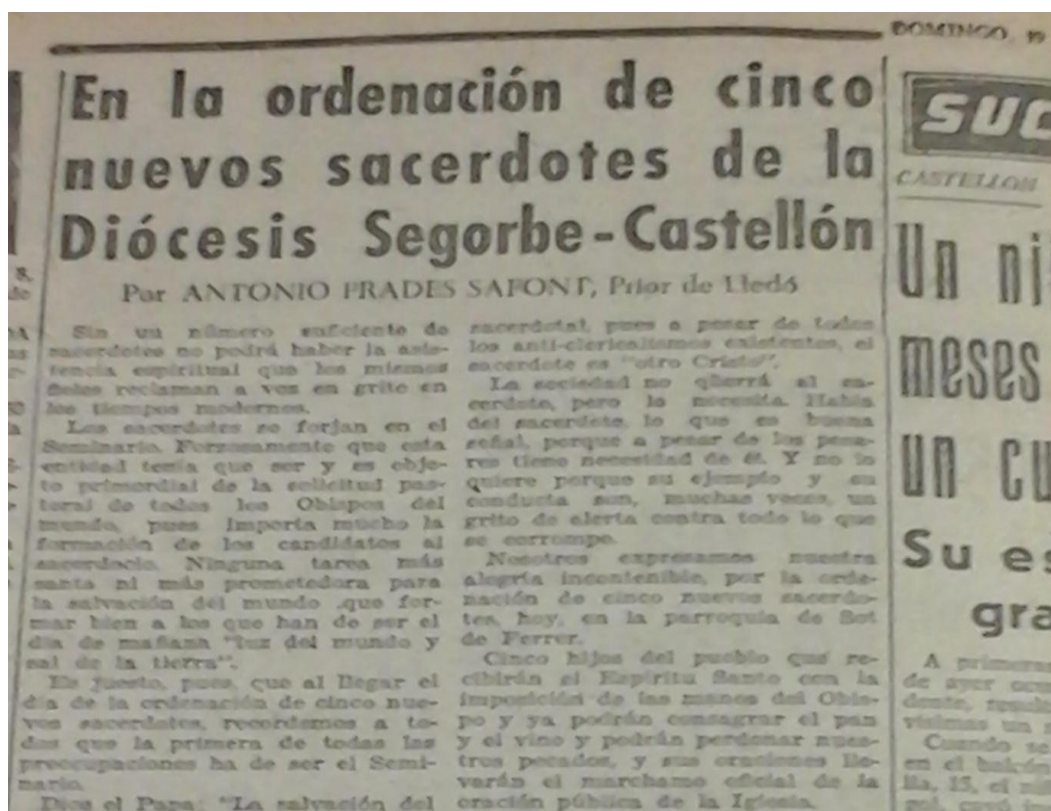


Foto nº 7. Recorte de prensa de la época que recoge la noticia de la ordenación de 5 sacerdotes en Sot de Ferrer. (Fuente: periódico Mediterráneo).

Año 1957. Riada.

Las lluvias, de carácter torrencial, se iniciaron el día 12 de octubre y no finalizaron hasta el 16 del mismo mes. A lo largo de estos días se fueron recogiendo muchos litros en la cabecera de los ríos y barrancos que componen los 450 km² de la cuenca del río Palancia en su cabecera y curso medio. Según diversas informaciones en Bejís y El Toro se superaron los 400 l/m² (hay un registro de 140 l/m² en una hora en Bejís). El Instituto Nacional de Meteorología (INM) acepta estos datos aunque reconoce su escasa fiabilidad ya que los registraban colaboradores no profesionales y por ejemplo, en ocasiones se anotaban cantidades de 200 l/m² ya que era la capacidad máxima de los pluviómetros de la época. Datos similares se recogieron río abajo, en Teresa (200 l/m²), Viver (229 l/m²) y Jérica (242.9 l/m²). Los registros más altos se recogen en Altura, donde se superaron los (500 l/m²), en Segorbe (300 l/m²). Si en Bejís la cantidad de agua que llevaba el río ya era importante, con la aportación de cada barranco y pequeño afluente que desemboca en el río a lo largo de su curso el caudal aumentaba rápidamente



Foto nº 8. Puente que une los pueblos de Segorbe con Castelnovo.

curso abajo hasta producirse la gran riada. La crecida de las aguas llegó a su punto máximo sobre el mediodía del 14 de octubre de 1957. Los vecinos de las diferentes poblaciones no recordaban una riada tan destructiva, solo los más mayores hablaban de unas inundaciones que ocurrieron el 14 de diciembre de 1888, y que podrían llegar a ser equiparables.

En el momento de la riada estaba en construcción el pantano del Regajo en el término de Jérica, que como podemos ver en la foto nº 9 se llenó y el agua saltó por encima de lo construido.



Foto nº 9. Pantano del Regajo.

Las huertas próximas al río quedaron llenas de barro y árboles que arrastró el río, y quedaron arrasadas muchas de ellas, plantaciones de chopos enteras perdidas, azudes y acequias desaparecieron, caminos y carreteras cortadas así como puentes hundidos. En apenas 4 Km en Segorbe se destruyeron cinco puentes.

Además a las aguas del río Palancia se unieron las del río Aurín (conocido en la zona como río Chico), afluente que recoge toda el agua del Noroeste de la sierra de Espadán y desemboca entre Segorbe y Castellnovo.

Un poco más abajo se une la rambla Montero que recoge las aguas de todo el Noreste de la Sierra Calderona, Altura y sus alrededores, y que desemboca en el Palancia entre Segorbe y Geldo. Esta circunstancia hizo que se acumulase tal cantidad de agua que sobrepasó el nivel de la línea férrea Valencia-Zaragoza y el vial Sagunto Teruel en más de dos metros de altura. Las comunicaciones terrestres por carreteras y línea férrea que une Sagunto con Teruel, así como las comunicaciones



telegráficas con Valencia. Foto nº 10 Puente de la vía férrea.

Desde la estación hasta la masía de la Cruz todo era una laguna. Solo en el término municipal de Segorbe desaparecieron 322 hanegadas de tierra y otras 924 sufrieron daños, además de la pérdida de cosechas pendientes de recolección y de haber quedado en malas condiciones para los cultivos venideros.



Foto nº 11. Puente del Piñol. Que une Segorbe con Castelnovo.

Estos daños se repitieron sucesivamente a lo largo de todo el cauce del Palancia a su paso por los términos de Bejís, Teresa, Viver, Jerica, Navajas, Segorbe, Geldo, Soneja y Sot de Ferrer, en la provincia de Castellón. Y ya en Valencia en Algar, Alfara de la Baronía, Algimia de la Baronía, Torres Torres, Estivella, Albalat dels Tarongers, Gilet, Petrés, Sagunto, Canet y Puerto de Sagunto; donde el río formo entre estos dos últimos pueblos un gran delta en su desembocadura. Todas las carreteras y comunicaciones quedaron extraordinariamente dañadas como se puede apreciar en la fotografías (10 y 11).

Como ya se comentó en la introducción, fue en el año 1958 cuando



Foto nº 12. Comienzo de las obras del nuevo puente en Sot de Ferrer.

comenzaron las obras del nuevo puente de entrada a Sot de Ferrer, a su finalización se realizaron actos festivos de todo tipo y hasta se compusieron poesías como la dedicada al Alcalde y que se recoge en el (anexo 1) de este documento.

Al entonces párroco de Sot de Ferrer Don Daniel se le ofrecieron los excedentes de cemento que habían sobrado de la construcción del puente, para destinarlos a la realización de obras en la iglesia y que, se aprovecharon para arreglar el piso de la misma que era de ladrillo rojo y se encontraba muy deteriorado.



Foto nº 13. Altar mayor.



Foto nº 14 Crucero derecho.

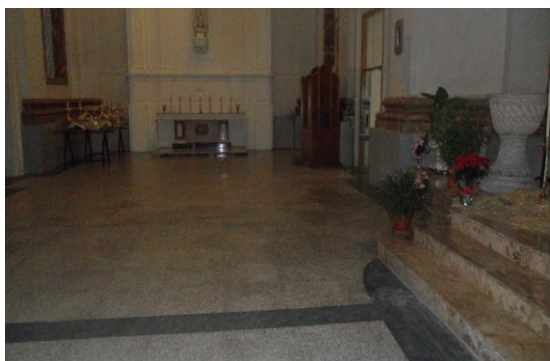


Foto nº 15. Crucero izquierdo.

La realización de este trabajo contó con la ayuda voluntaria, desinteresada y altruista de los jóvenes del pueblo pertenecientes a la Asociación de Jóvenes Antonianos, (en honor a San Antonio de Padua, patrón de la población) cuyo primer presidente fue D. Pantaleón Peiro Zagala. Esta asociación acabó convirtiéndose con el tiempo en la actual Cofradía de San Antonio.

Cada día después de levantar el suelo viejo, sacar los escombros fuera, cargarlos en sus carros, llevarlos al vertedero pertinente, etc. en los bajos de la Casa Parroquial se

hacia una cena de sobaquillo, con la aportación por parte del Sr. Cura de la bebida, cacahuetes, altramuces y las ensaladas pertinentes. Finalizada la misma se departía amablemente entre todos los participantes, despidiéndose hasta el día siguiente que seguirían las tareas. Todos los vecinos colaboraron de la forma que mejor podían, como ejemplo, el carretero que llevaba a Soneja la leña para los hornos, a su regreso traía el yeso y otros materiales necesarios. Así fue como se consiguió la preciosa iglesia monumental y espectacular que podemos contemplar en las fotografías.

Para saber la monumentalidad de la Iglesia, en la tabla se recogen sus dimensiones, la superficie total, así como la destinada al culto.

	Largo (m)	Ancho (m)	Superficie (m²)
Pasillo central	27	7.5	202.5
Crucero derecho	9.75	7.55	73.51
Crucero izquierdo	9.75	7.55	73.51
Presbiterio	10.10	7.6	76.76
Total superficie culto			426.28
Capilla	9.3	7.5	69.75
Sacristía	7.6	7.4	56.24
Total anexos			125.99
Superficie total			552.27

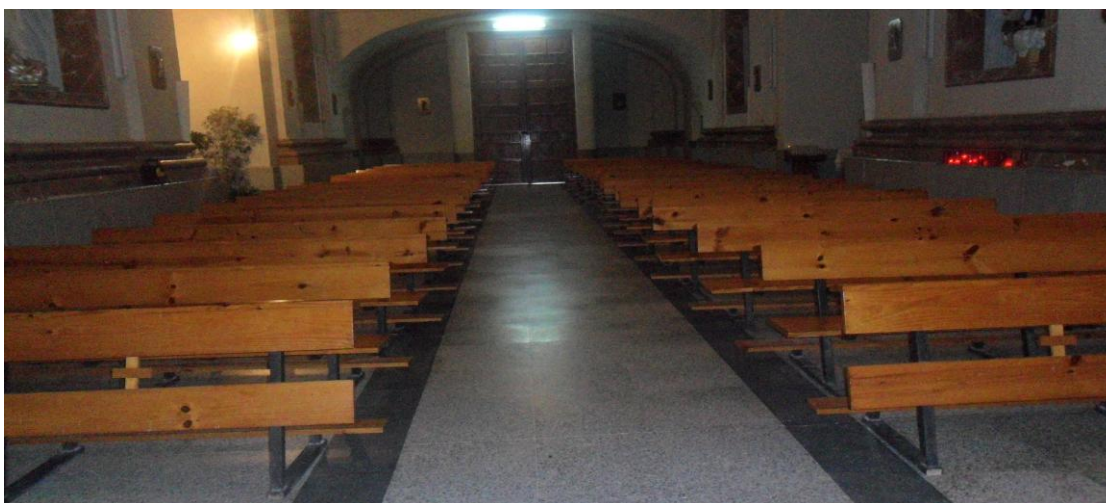


Foto nº 16. Nave central.

Para una mayor comprensión de la majestuosidad de la Iglesia diremos que su longitud de fachada es de 30,50 m. Esta iglesia está ubicada en la mayor plaza del pueblo y su lateral lo ocupa la Iglesia y el Palacio del Señor, el lado opuesto de la plaza está ocupado por siete casas grandes.



Foto nº 17. Fachada de la Iglesia cedida por Doña Micaela Mañes López .

Año 1960. Nueva Custodia.

El día 15 de Diciembre del 2015, tuvimos ocasión de hablar con Don Daniel Gil Lindo, párroco de Sot de Ferrer en el momento en el que se produjeron los acontecimientos que a continuación relatamos con más amplitud.



Foto nº 18. Don Daniel Gil Lindo.

Lo que vamos a transcribir es copia literal de las notas que el padre del cura párroco guardo:

“Mi hijo es sacerdote, se llama Daniel Gil Lindo, cuando ya cantó misa, el Sr. Obispo lo mandó a Sot de Ferrer, donde fue muy bien recibido. A los pocos días de estar allí se dio cuenta de que la Custodia que había era una cosa ridícula, muy pequeña, intento hacer una nueva y fue un acierto. Al domingo siguiente en la Misa Mayor anunció que pensaba

hacer una nueva, si el pueblo respondía bien, y esto fue muy atendido.

También nombró un grupo de mujeres para ser depositarias de los donativos, que fueron muchos duros antiguos de plata y la cruz de encima de oro de ley con un topacio al centro de incalculable valor.

Cuando pensó bendecirla avisó al Sr. Obispo, D. José Pont y Gol, que al verla admirado dijo....!que preciosidad!, por aquí no hay cosa semejante,

de no ser la de la catedral de Valencia, hecha por el mismo orfebre que hizo también la Corona de la Virgen de los Desamparados”.

Gracias al tesón y saber hacer de dicho sacerdote, que consiguió la asistencia de Monseñor Pont y Gol a la sazón Obispo titular de la diócesis, que junto con autoridades provinciales y locales, dió un realce extraordinario a la bendición de la nueva custodia. En las fotos nº (18, 19 y 20), se pueden apreciar los detalles de la Custodia.



Foto nº 19 Parte superior

Para la realización de esta pieza se contrataron los servicios de la mejor joyería que había en aquellos momentos en Valencia y que todavía existe, la joyería Pajarón sita en la calle de la Paz.

Veamos detalladamente las características de esta Custodia.

En la parte superior, se puede apreciar el lugar en donde se deposita la **Hostia**, rodeado por las fotografías de los cuatro evangelistas, perfectamente ilustrados.



Foto nº.20. Parte central.

En la parte intermedia se ve perfectamente la representación del cordero pascual, las tablas de la ley, rodeada con adornos que la engrandecen.

La base con sus dibujos y filigranas contribuye a que la misma, sea una pieza de orfebrería única.

La aportación con donativos voluntarios de la población para la realización de dicho trabajo fue de veinticinco mil pesetas de la época en efectivo, ochocientos gramos de oro y cuarenta kilos de plata en monedas, teniendo en cuenta que para cada kilo se necesitaban cuarenta monedas, de la época de Fernando VII o de las también llamadas “*de las de mano en el culo*”.



Foto nº 21. Base de la Custodia.

Faltaban unas monedas para completar los cuarenta kilos y a ultimísima hora se hizo donación por parte de la familia Romero de las necesarias para completar esta cantidad. Los hermanos Julio y Luisa López Peiró donaron dos polcas (pendientes) de valor incalculable, cuya antigüedad se cifró, entre doscientos y doscientos cincuenta años, y en la parte superior de la misma se colocó un topacio, que fue el regalo de pedida de Don Francisco Pajarón a Doña María Andreu (datos facilitados por Don Daniel Gil Lindo con ocasión de la visita que le hicimos, además de las conversaciones telefónicas que hemos mantenido con él).

No es de extrañar este obsequio que se hizo al pueblo, porque una hija de Don Francisco y Doña María, de nombre Emilia, había contraído matrimonio con Don Remigio Rueda, comerciante en la Lonja de Valencia, y descendiente de este pueblo de Sot de Ferrer.

Los datos proporcionados por Don Daniel Gil Lindo fueron corroborados por Doña Adoración López Folgado, residente en el pueblo, que

dispone de información casi privilegiada, pues su madre formó parte de la comisión que se encargaba de la recogida de objetos de valor para poder confeccionar la Custodia, como vemos a continuación:

Formación de comisiones:

Clavariesas encargadas de realizar la recogida de los objetos de valor para la formación de la Custodia (ver anexo 2).

Como en tono de homenaje se glosó a estas señoras con las siguientes líneas, por su colaboración (ver anexo 2.)

De la misma forma se organizó un grupo de caballeros que presididos por D. Joaquín Peiro Aguilar, recogían dinero y a su vez hacían las entregas correspondientes a la Joyería, en pago y adelanto de los trabajos que estaban realizando.



Foto nº 22. Procesión de aquella época.



Foto nº 23. Falta Doña Isela Juste que se encontraba enferma.

Como consecuencia de la invitación que había realizado el Sr. cura, tuvo lugar un acontecimiento extraordinario en la población, primero con la llegada de las autoridades al pueblo, tanto civiles como eclesiásticas, así como una procesión de la cual solo se conserva la fotografía (nº 21), aportada por el Sr. Cura Párroco actual.

Entre todas las personas consultadas, se ha podido conseguir esta otra fotografía (nº 22) de la procesión que se realizó en la población, aportada por Doña Adoración López Folgado.

Somos conscientes de que en cada pueblo las celebraciones, aunque debían tener el mismo origen, el tiempo ha sido testigo, de los pequeños cambios que se han ido introduciendo en cada una de sus fiestas. Estos pequeños cambios que en el fondo no representan nada, es una pequeña muestra de la particularidad de cada uno. Nosotros describiremos la nuestra.

En Sot de Ferrer y en las fiestas del Corpus la custodia sale de la Iglesia bajo palio.

Como su peso es grande alguien tiene que ir cerca del Sacerdote para poder llevar el pie de la CUSTODIA (el peso de esta base es de veinticinco kilos). En el recorrido de la misma, se montan por parte de los vecinos, tres mesas debidamente adornadas con macetas y flores y dos candelabros.



Foto nº 24. Altar en la procesión del Corpus

Cuando se llega a cada uno de estos tres lugares, el Sacerdote introduce la custodia en la base previamente colocada en los altares improvisados, se cantan las oraciones oportunas y se imparte la bendición. Los lugares en los que se colocan dichos altares son:

Plaza de España.

Calle Valencia.

Calle Purísima.

Fotos de los altares del Corpus Cristi, cedidas por Doña Adoración López y que hacen patente la inquietud de esta persona por guardar todos los testimonios que llegaban a su poder.



Foto nº 25. Altar del Corpus de la calle Valencia.

Aquí quizá cabe destacar dos pequeños versos que hacen mención tanto a los padrinos como al pueblo en general (ver anexo 3).

Y otro a D. Francisco Pajarón como creador de la obra (ver anexo 4).

Llegada al pueblo la custodia estuvo expuesta, en la casa de la calle de Valencia núm. 7, propiedad de Joaquín Peiro, que colaboró en su realización.

Posteriormente y por primera vez se expuso en la Iglesia Parroquial de la **INMACULADA CONCEPCIÓN**, sobre un retablo especial hecho para esta ocasión, como puede apreciarse en la fotografía (nº 26).



Foto nº 26. Primera exposición de la Custodia en la iglesia.

Año 1962. Ordenación sacerdotal.

Después de comentar, consultar y valorar las posibilidades que se barajan del porqué fue hecha la ordenación en el pueblo, llegamos a la conclusión, y coincidimos con la opinión del Cura párroco de entones, que teniendo una iglesia remodelada y espectacular, que en poco tiempo había realizado una custodia, había incrementado las figuras de santos, con un San Antón. Se intentaba valorar el esfuerzo de un sacerdote y de todo un pueblo, que bien merecían unos acontecimientos dignos de una Sede Episcopal. A pesar de que el pueblo no era grande en superficie y no disponía de establecimientos hoteleros adecuados, teniendo en cuenta que no solo eran los que iban a recibir alguna orden, sino como es lógico, también todos los familiares de aquellos que iban a recibir las órdenes, que querrían estar presentes en las ceremonias correspondientes.



Foto nº 27. Don José Cebrián.



Foto nº 28. Salida de la procesión de la iglesia a la plaza.

Añadiendo a la población la importancia que podría proporcionar la celebración de la ordenación como consecuencia del Concilio Vaticano II, como bien opina Don José Cebrián.



Foto nº 29. Paso de la procesión por delante del Ayuntamiento.

Vamos a comenzar con lo que es en si la Ordenación Sacerdotal, en las fotografías (28 y 29) se ven dos momentos de la procesión para recibir al Prelado de la Diócesis.

Las dos fotografías han sido cedidas por D. José Cebrián de los archivos parroquiales, que son más bien escasos.

A continuación incluimos la fotografía nº (30) cedida por Doña Adoración López Folgado, en la que hay cuatro detalles para resaltar: el cartel de bienvenida que no hemos podido leer, a mano derecha de la foto un banco de trabajo utilizado para coger cerezas y frutas, al fondo de la imagen la silueta del coche del Sr. Obispo y a él mismo que está confundido entre los ordenandos y saludando a las autoridades.

Se le dedicó el verso del anexo 5.



Foto nº 30. Llegada del Sr Obispo.



Foto nº 31 Llegada de las autoridades.



Foto nº 32. De regreso a la iglesia.



Foto nº 33. Entrando en la iglesia.

Se podían añadir más fotografías de la procesión, cedidas por la misma persona, pero se ha desestimado añadirlas por ser tramos diferentes de una misma historia. Pasaremos a la ordenación en sí misma, el orden se sucede como se indica en el boletín del Obispado (ver anexo 6).



Foto nº 34. Comienzo de la ceremonia.



Foto nº 35. Concesión de ordenes de Subdiaconado y Diaconado.

Estas dos fotos nos fueron cedidas por Doña Adoración López. En la primera aparece el momento de conferir las ordenes del Exorcitado y Acolitado y la segunda hace referencia a la concesión de ordenes de Subdiaconado y Diaconado.



Foto nº 36. Ante el altar.

La fotografía anterior la aportó Don José Cebrián y la siguiente Doña Adoración. Se han incluido ambas porque el ángulo de la fotografía es diferente.

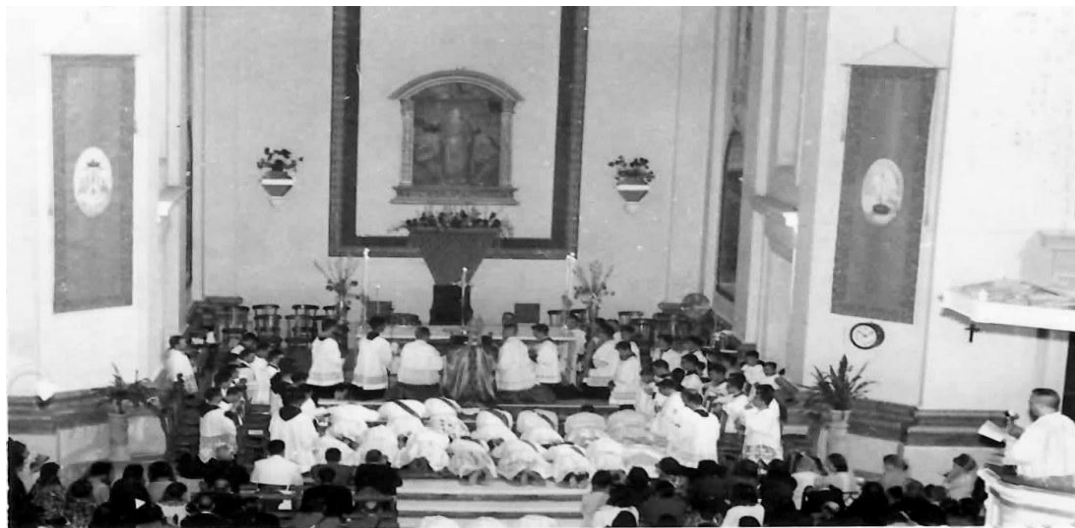


Foto nº 37. Ante el altar.

En la segunda se puede observar que entre el público hay una persona en la primera fila con una chaqueta blanca, que pone de manifiesto su condición de diputado provincial. Esto nos da una idea de la repercusión que tuvo el acto en toda la provincia.

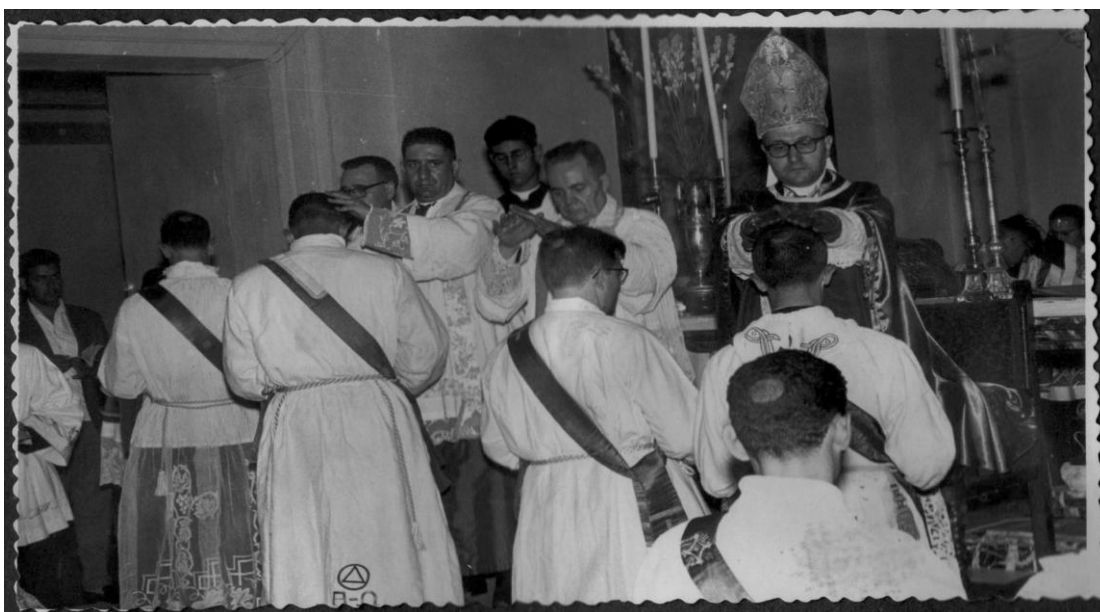


Foto nº 38. Imposición de manos.

Una vez finalizada la ceremonia y los ya consagrados Sacerdotes frente el Altar Mayor, nos resultaba difícil encontrar a D. Luis Gasco Molina. Cuando tuvimos ocasión de hablar con él le comentamos el detalle y nos explicó, que aunque no se le veía, él era el segundo empezando por la izquierda. Era fácilmente identificable por el flequillo que sobresale en la foto. En el anexo 7 vemos una fotografía actual de D. Luis Gascó Molina.



Foto nº 39. Finalizando la ceremonia.

Continuando con sus aclaraciones conocimos que, uno de los sacerdotes que impone las manos a los ordenandos, era Don Antonio Deig Clotet, a la sazón ayudante de Monseñor Pont y Gol que, con posterioridad, fue elevado a la dignidad de Obispo, ocupando las Sedes de Ibiza y Solsona. Posteriormente Monseñor Pont y Gol, sería trasladado a la sede de Tarragona.

CONCLUSIONES

La elaboración de este trabajo, que nos ha forzado a la búsqueda y acopio de fotografías y datos de las circunstancias en los que ocurrieron los hechos, ha permitido que los participantes en el mismo, debido al gran número de visitas y reuniones efectuadas, hayan alcanzado una mayor compenetración y un incremento de la camaradería entre los mismos.

Por otra parte y tras un minucioso análisis de los comentarios de todos y cada uno de los informantes –incluidos los sacerdotes y las consultas de los archivos- nos encontramos ante un hecho curioso en sí mismo: *No es posible determinar con exactitud y precisión las causas que motivaron una ordenación múltiple en un pueblo como Sot de Ferrer, ya que solo contaba con una población de 595 habitantes.*

Por tanto, nos vemos obligados a deducir, que debió ser la suma de todos y cada uno de los hechos relatados, los que juntos la hicieron aconsejable.

Lo que no es obstáculo para que ante la aparición de nuevos hechos o datos que aportaran nueva luz a los acontecimientos, rectificaremos en lo que fuera necesario la conclusión alcanzada.

ANEXOS

Los originales de los versos que nos dio Don Daniel Gil Lindo advirtiéndonos que los había confeccionado su padre que era Licenciado en Bellas Artes, al cual hay que atribuirle la dirección del ornamentado de calles y plazas.

Anexo 1.

Poesía dedicada al Sr. Alcalde con motivo de la inauguración del puente nuevo.

*D. Elías Aguilar
gobierna Sot de Ferrer
este alcalde singular
no se podrá comparar
nadie en su proceder.
Por este pueblo que un día
a él se le confió
con interés y armonía
sin sabores a porfía
él mucho se desvivió.
Lo delata este gran puente
que por el fue conseguido
monumental y potente
la admiración de la gente
¡sea Sot reconocido!*

Anexo 2

Clavariesas que realizaban la recogida de los objetos de valor para la formación de la Custodia:

*TERESA BON SIERRA.
ELISA AGUILAR ZAGALA.
LEONILA PEIRO.
NATALIA FOLGADO CABOS.
TERESA AGUILAR BAYARRI.
MARIA LUISA PEIRO AGUILAR.
CECILIA PEIRO.
ISELA JUSTE.*

Como en tono de homenaje se escribieron las siguientes líneas a todas estas señoras, por su colaboración.

A la junta

*Se agruparon dos Teresas
una Isela y una Elisa
con Natalia, Leonila,
Cecilia y María Luisa.
Estas mujeres piadosas
con entusiasmo y fervor
trataron un día hacer
una vivienda al Señor
sin reparar sacrificios.
Guarda Sot en su historia
que nos presentan radiantes
tan magnífica Custodia.*

Anexo 3

A los padrinos

*De que magna ceremonia
son padrinos este día
con Doña María Andreu
el alcalde Don Elías.
Reciban la enhorabuena
que el pueblo con alegría
les da, pues bien lo merece
su noble categoría.*

Y también al pueblo en general

*El que de estética entienda
fácil podrá comprender
si es de buen gusto esta prenda
que a Dios tal custodia ofrenda
el pueblo Sot de Ferrer.
De nuestro celoso cura
a primera insinuación
se da oro y plata pura
señal que la fe perdura
en su noble corazón.*

*Por esta joya de arte
de tantísimo valor
todo Sot puso su parte
mas, quiere reverenciarte
cuando en ti sea el Señor.*

Anexo 4

A D. Francisco Pajarón.

*Es don Paco un alquimista
de tan extraño talento
que del público a la vista
troca su mano de artista
lo vulgar es un portento.
Por su magia prodigiosa
grande es toda humilde cosa
y al poder de su conjuro
el vidrio en piedra preciosa
y el latón es oro puro.
Pues queda bien demostrado
al hacernos la custodia
que queda uno extasiado
al ver en ella plasmado
un pedacito de gloria.*

Anexo 5

Se le dedicaron los siguientes versos a nuestro prelado.

*Que dichoso Sot se siente
ver en nuestra compañía
sembrando paz y alegría
su excelencia reverente
dando realce a este día.
En no lejana ocasión
tambien vino a mitigar
y nuestra pena aliviar
con su noble corazón
que nos vino a consolar.
Dios muchos años lo guarde
pues pedimos con fervor
nos bendiga con amor
y entre nosotros tengamos
a nuestra padre y pastor.*

Anexo 6.

Insertamos la orden del Boletín Oficial del Obispado.

Sagradas Ordenes.—El día 18 de agosto, el Excmo. y Rvdmo. Señor Obispo en la Iglesia del Seminario de la Santísima Trinidad confirió la Prima Clerical Tonsura a los siguientes:

Fr. María Eugenio Aulife del Niño Jesús, O. C. D.

Fr. Antonio Ballester de la V. del Pilar, O. C. D.

Fr. José Blanco de Santo Tomás, O. C. D.

Fr. Alfredo de Abajo de la V. del Carmen, O. C. D.

Fr. Pascual Gil del Sagrado Corazón, O. C. D.

El día 19 de agosto en la Iglesia Parroquial de SOT DE FERRER, el Rvdmo. Prelado confirió Ordenes Generales a los siguientes:

OSTIARIADO Y LECTORADO

Los mismos que recibieron la Tonsura el día anterior.

EXORCITADO Y ACOLITADO

Vicente Agut Beltrán

Victor Artero Barberá

Miguel Aznar Rabaza

Avelino Flors Bonet

José A. Gaya Ballester

Vicente Gimeno Estornell

José M.^a López Urios

Juan A. Martí Llopis

Antonio Meliá Fortuna

José Moliner García

Ernesto Nabás Orenga

Vicente Pérez Balaguer

Nicolás Pesudo Llácer
Guillermo Sanchís Coscollá
David Solsona Montón

SUBDIACONADO

Fr. Jesús Albaladejo Conesa, O. C.
Fr. José M.^a Fernandez Sánchez, O. C.
Fr. Juan López Conesa, O. C.
Fr. Julio Malonda Clemente, O. C.
Fr. Joaquín Vicente Contreras, O. C.
Fr. Tomás Moncho de la V. del Pilar, O. C. D.
Fr. Antonio Ribas de Jesús María, O. C. D.
Fr. Antonio Roig de San Juan de la Cruz, O. C. D.

DIACONADO

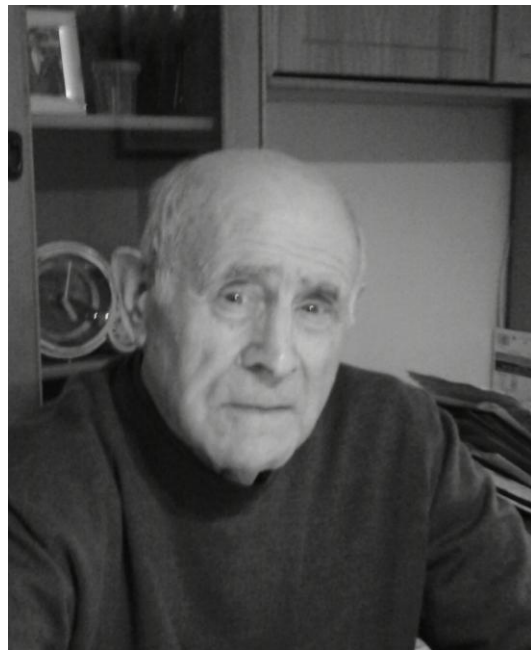
Artemio Fabregat Deusdad
Manuel Safont Barberá

PRESBITERADO

Juan Albiol Caballer -
José Font Manzano -
Luis Gascó Molina -
8 Enrique Prades Alcón
Eliás Sanz Igual -
Ricardo Puig Martínez, de Valencia -
Francisco Bueno García, de Granada -
Fr. Salvador Rodrigo Gil, O. C.

Anexo 7

Foto actual de D. Luis Gasco
Molina, actualmente reside en
Segorbe.



Anexo 8

Esta foto pertenece a Doña Adoración López que estuvo en todo momento libre para cualquier consulta sobre la realización de este trabajo. Significar que Doña Adoración López marchó a Chile en misión, junto con los sacerdotes diocesanos Don Javier Iturralde y don Ernesto Navas que fue ordenado como acólito, como vemos en la orden de ordenación, según se publico en el Boletín Oficial de la Diócesis



BIBLIOGRAFÍA

ALCOVER, VÍCTOR. Riesco, Jesús, 2003: “Predicción de precipitaciones intensas de origen marítimo mediterráneo en la Comunidad Valenciana y la Región de Murcia”

ARMENGOT, RAFAEL. 2002: “Las lluvias intensas en la Comunidad Valenciana”.
Ministerio de Medio Ambiente. INM.

CUADRAT, JOSÉ MARÍA. PITA, MARÍA FERNANDA. 1997: “Climatología”.
Cátedra.

ESTRELA, MARIA JOSÉ ET AL. 2002: “De la Gota Fría al frente de retroceso”
CEAM.

FONT TULLOT, INOCENCIO. 1983: “Climatología de España y Portugal”.
Universidad de Salamanca.

GUERRERO CAROT F. J. (2002). Repoblar para vivir. Sot de Ferrer. Ayuntamiento
de Sot de Ferrer. Castellón.

Hemeroteca del periódico Mediterráneo de Castellón.

NÚÑEZ, JOSÉ ÁNGEL. Riesco, Jesús, 2007: “Climatología de la ciudad de
Valencia”. Ministerio de Medio Ambiente. INM.

OLCINA CANTOS, JORGE. 1994:” Riesgos climáticos en la Península Ibérica”.
Penthalon.

OLCINA CANTOS, JORGE. GIL OLCINA, ANTONIO. 1997: “Climatología
General”. Ariel Geografía.

PÉREZ CUEVA, A. et al, 1994: “Atlas climático de la Comunidad Valenciana”.
Generalitat Valenciana.

PÉREZ PUCHE, FRANCISCO. 1997: “Hasta aquí llegó la riada”. Ayuntamiento de Valencia.

RIOS GARCÍA I. (1989) El habla de Sot de Ferrer. Col·lecció Universitària .
Diputació de Castelló.

SOLSONA MONTÓN David. GARCÍA GARCÍA Rufino. (1996). Sot de Ferrer.
Datos y noticias históricas. Ayuntamiento de Sot de Ferrer. Castellón.

VV.AA, 1958: “Almanaque de Las Provincias” para 1958.

VV.AA, 2007: “50 años. La riada del Turia”. Especial del Diario Levante el Mercantil Valenciano.

Páginas web consultadas.

<http://www.sotdeferrer.es/>

https://es.wikipedia.org/wiki/Sot_de_Ferrer

http://www.turismodecastellon.com/630150_es/Sot-de-Ferrer-turismo-de-interior-espacios-naturales./

http://www.minube.com/que_ver/espana/castellon/sot_de_ferrer

www.tiemposevero.es/ver-reportaje.php?id=257

https://es.wikipedia.org/wiki/Gran_riada_de_Valencia

https://es.wikipedia.org/wiki/Gota_fr%C3%ADa

https://es.wikipedia.org/wiki/Plan_Sur

<http://eltiempo.lasprovincias.es/las-cosas-del-clima/riada-valencia-del-14-octubre-1957>

<http://www.levante-emv.com/valencia/2015/10/13/cincuenta-ocho-anos-riada/1326650.html>

https://www.google.es/search?q=fotos+antiguas+del+alto+palancia&ie=utf-8&oe=utf-8&gws_rd=cr&ei=33scV4yTI4qnaLDpIYAF