



EVOLUCIÓN DEL IMPRESIONISMO AL SURREALISMO EN ESPAÑA



EVOLUCIÓN DEL IMPRESIONISMO AL SURREALISMO EN ESPAÑA



Autor: D. Antonio Arregui López de Haro
Universitat per a Majors
CURSO: 2015-2016
Tutor: Dñaª Pilar Escuder Mollón
Trabajo Investigación de Postgrado:
"Desarrollo Humano y Perspectivas
sociales actuales"

PORTADA

EVOLUCIÓN DEL IMPRESIONISMO AL SURREALISMO EN ESPAÑA

Antonio Arregui López de Haro

Curso: 2015-2016 2º Postgrado "DESARROLLO HUMANO Y PERSPECTIVAS SOCIALES ACTUALES"



AGRADECIMIENTOS:

Nuevamente deseo expresar mi más sinceras gracias a la “Universitat per a Majors” de la Universitat Jaume I de Castellón y a todo su equipo, por el trabajo, medios, dedicación y el esfuerzo que permanentemente ejercen, para que todos los estudiantes mayores matriculados en la misma, podamos atender nuestra necesidad de aprender y de desarrollar todo tipo de actividades culturales y de participación.

En particular agradecer muy especialmente a mi querida tutora Dña Pilar Escuder Mollón, por sus aportaciones y sugerencias en la realización de este trabajo, así como a M^a Paz García Alegre y a Mónica Sales Giner sus atenciones, colaboración y ayuda continua.

ÍNDICE:	
INTRODUCCIÓN	06
PRECEDENTES:	09
Escuela Veneciana; El Greco; Diego Velázquez; F. de Goya; Escuela de Barbizón y Narciso Díaz de la Peña	
PRE IMPRESIONISMO:	14
Periodo y contexto	
Características	
Principales representantes:	
Paisajismo: J. Pérez Villaamil, C. de Haes, M. Rico Ortega	
Pintores Pre-impresionistas: E. Rosales, Mariano Fortuny.	
MOVIMIENTO IMPRESIONISTA:	24
Contexto Histórico	
Influencias	
Características	
Principales Representantes: A. Riancho, A Beruete, A Guiard, A. Guinea Ugalde, J. Salís Caminos, I Pinazo Carmarlench, D Regoyos, F Gimeno, Ramón, Casas, S. Rusiñol, I Zuloaga, I Nonell, J Mir i Tinxet	
ARTE NEO IMPRESIONISTA (MODERNISMO):	49
Contexto	
Características	
Principales representantes: Antonio Utrillo i Viadera	
ARTE POST IMPRESIONISTA:	54
Contexto	
Características	
Principales Representantes: J Sorolla, Teodoro Juan Andreu, H Anglada Camarasa, J. Romero de Torres, V Zubiaurre, Xavier Blanch i Pla.	

OTROS MOVIMIENTOS:	74
CUBISMO: P Ruíz Picasso, Juan Gris y D. Vázquez Díaz	
SURREALISMO: Salvador Dalí, Joan Miró y Remedios Varo	
CONCLUSIONES:	98
BIBLIOGRAFIA:	102
WEBGRAFIA:	103

INTRODUCCIÓN

INTRODUCCIÓN

El origen del impresionismo surgió en Francia, concretamente en París, hacia finales del siglo XIX, época un tanto incómoda porque el público que veía las obras de ese periodo tiende a opinar sobre ellas por lo que saben y no por lo que realmente están viendo. Desde ahí se extenderá por Europa y América, desde Rusia hasta California o Buenos Aires. Será a través de jóvenes pintores que viajaron a París a formarse, o también a través de exposiciones. Debido a que los gustos de las burguesías nacionales copiaron el gusto burgués parisino de la III República. Al producirse un ligero desfase temporal entre el impresionismo francés y el que se dará en otros países, en éstos se dará un impresionismo “contaminado” por tradiciones locales, pero, sobre todo, por nuevas aventuras estilísticas: puntillismo, simbolismo, modernismo, expresionismo.

Además, los artistas empiezan a pintar en el exterior ya que se intenta reflejar impresiones de luz e incrustar movimiento a la pintura. Por eso éstos pintores se convierten en transgresores de reglas importantes, ya que en el arte tradicional todos los pintores tenían que llevar a sus modelos a un estudio. La pintura de finales de siglo XIX expresa una de las mayores críticas hacia la ciencia positivista en la que se considera un predominio de la razón sobre la imaginación. A la objetividad responden con la defensa de la subjetividad en la relación que existe entre el ser humano y naturaleza. Se trata de una reacción al realismo.

El impresionismo tuvo también cultivadores interesantes entre los pintores españoles del último cuarto del siglo XIX y comienzos del siglo XX. España recibió el impresionismo tardíamente: el romanticismo (Fortuny, por ejemplo) se mantuvo largamente en el tiempo y en la época de la Restauración comienza a ser superado por el realismo... en paralelo a lo que ocurre con la Literatura: a Bécquer (muere en 1870) le sucederá un P. Antonio de Alarcón coetáneo y enseguida, el más joven Pérez Galdós.

Las conexiones con la cultura exterior son escasas y se reducen a una élite reducida que sólo se irá ampliando durante la Restauración, en los años 80. Francia será la gran referencia en la pintura.

La influencia de Carlos de Haes fue decisiva en la pintura paisajística española. Haes fue un pintor belga afincado en España, que se dedicó a enseñar pintura de paisaje en la Escuela de San Fernando, promoviendo la reproducción fiel de la naturaleza siguiendo la tradición de Barbizón. Durante la segunda mitad del siglo XIX, el impresionismo tiene en España algunos seguidores como Beruete o Regoyos, que fueron alumnos suyos.

Sin embargo, al igual que en otros países, muchos de los pintores españoles irán a estudiar a París y/o a Bruselas, donde entran en contacto directo con la pintura al aire libre. Es el caso de Adolfo Guiard, Darío de Regoyos, Ramón Casas o Santiago Rusiñol. Será entre

1886 y 1890, cuando los artistas regresan de París y Bruselas, el momento de recepción de las aportaciones del impresionismo y postimpresionismo.

Que los cuadros se llenen de luz natural (luminismo), que la pincelada sea reconocible en el cuadro o que se trabaje a "pleinair" son rasgos que a menudo se suelen identificar como exclusivos de los pintores impresionistas, pero que no debe ser así. Tal hecho de modernidad ya tenía lugar entre ciertos artistas antes de que se desarrollara el impresionismo, sin que por ello debamos atribuir a estos artistas tal calificativo. Si acaso podemos decir que son precedentes, pintores que compartieron algunas de las inquietudes que movieron al grupo francés a evolucionar entre los años 60 y 80 del siglo XIX hacia una ruptura con la pintura tradicional. En España podemos observar estos rasgos precursores en artistas que practican el género del paisaje y en ciertos pintores jóvenes que eclosionan a partir de los años 60.

Repasamos las características y las obras más importantes de algunos pintores españoles del siglo XIX en los que podemos apreciar en mayor o menor medida ideas que llevaron a cabo el impresionismo en Francia y su aportación

PRECEDENTES

PRECEDENTES

ESCUELA VENECIANA: Aunque las novedades del impresionismo nacido en Francia fueron decisivos para la pintura del siglo XIX, los esfuerzos por conseguir íntegramente los efectos de la luz natural y el color no eran nuevos. Estos conceptos sobre la luz y el color podías ya encontrarlos en la pintura veneciana de mediados del S. XVI.

La escuela veneciana se caracteriza sobre todo por una utilización magistral de la luz y del color. Es un arte sensual, en el que son muy frecuentes los prohibidos desnudos femeninos, pero que para soslayar la misma aparecían envueltos muchas veces como fábulas mitológicas. La influencia en Europa de pintores como Giorgione, Tintoretto etc. y en España especialmente Tiziano, son muy importantes para la pintura occidental. La monarquía española fue uno de sus clientes más importantes y sus desnudos formaron parte de las colecciones privadas de los reyes y de las salas reservadas primero de los propios monarcas y después en el propio Museo del Prado durante mucho tiempo.



La tempestad 1505 - GIORGIONE

Venecia es un claro exponente del esplendor del Renacimiento italiano; la ciudad, rica por su pujante actividad comercial, ofrece un rostro exótico y oriental. Su luz influye en el colorido brillante de sus pintores.

Perfeccionan la técnica del Óleo, que se utilizará ya preferentemente sobre tela o lienzo y no sobre tabla. Se profundiza en la utilización de la perspectiva aérea y, sobre todo, se revoluciona el uso del color.

Los colores son luminosos, de gruesa pasta, que hacen que la luz surja de sí mismos. La atmósfera que envuelve las figuras es etérea y rutilante (brillante), expresión de la riqueza y vitalidad de la sociedad veneciana. El dibujo acaba perdiéndose ante el empuje de la pincelada, ancha y decidida. Y en Venecia se ensaya un procedimiento muy moderno, el de hacer vibrar los colores hasta el punto que resulta difícil definir el tono. Las calidades alcanzan un efecto grandioso"

La pintura veneciana tendrá una gran influencia en la pintura barroca.

A partir del siglo XVI los maestros venecianos abrieron la senda moderna al naturalismo, fuente principal de las mejores escuelas pictóricas del siglo XVII y, por supuesto, la base del arte de nuestra época. En este sentido, sin Venecia resulta incomprensible el desarrollo de la Escuela Española, como se pone de manifiesto precisamente con sólo recorrer la colección del Museo del Prado.

Algunos pintores como **GIORGIONE (1477-1510)** y sobre todo su discípulo **TIZIANO (1490-1576)** introdujeron la novedad de pintar al óleo sin bocetos ni dibujos previos, aplicando directamente el color sobre la tabla o el lienzo. Concibieron la pintura en color y no como un dibujo coloreado, lo que supuso una revolución de enorme trascendencia y gran influencia para el desarrollo de la Escuela Veneciana, en la que los paisajes dejan de ser simples fondos accesorios para adquirir un protagonismo esencial como soporte del relato de la propia pintura. La Venus de Urbino de Tiziano, por ejemplo, tiene muchas semejanzas con otros cuadros de la época y posteriores. En cualquier caso, el conjunto de la obra de Tiziano, se caracteriza por el uso del color, vívido y luminoso, con una pincelada suelta y una delicadeza en las modulaciones cromáticas sin precedentes en la Historia del Arte occidental.



La Venus de Urbino 1538 - TIZIANO

DOMENICOS THEOTOCOPOULOS “EL GRECO” (1541-1614)

Pintor nacido en 1541 (final del renacimiento) original y fascinante, cuya técnica influyó siglos después en los pintores impresionistas. Empezó su carrera en Venecia después fue a Roma y finalmente se trasladó a Toledo. El Greco pintó muchas obras religiosas, retratos de nobles y escenas de Toledo. El Entierro del Conde de Orgaz es uno de sus cuadros más conocidos. Evolucionó hacia un estilo personal caracterizado por sus figuras manieristas extraordinariamente alargadas con iluminación propia, delgadas, fantasmales, muy expresivas, en ambientes indefinidos y una gama de colores buscando los contrastes. Este estilo se identificó con el espíritu de la contrarreforma y se fue extremando en sus últimos años. Actualmente está considerado uno de los artistas más grandes de la civilización occidental.

DIEGO DE VELÁZQUEZ (1599-1660), en el mismo siglo concretamente en 1599, es uno de los artistas cumbre de la pintura barroca. Pintor universal y representativo del arte español, sin rival hasta que surgió la figura de Goya. Artista cortesano y renovador, su talento afloró desde edad muy temprana. Su catálogo consta de unas 120 o 125 obras. El reconocimiento como pintor universal se produjo tardíamente, entre 1880 y 1920, coincidiendo con los pintores impresionistas franceses, para los que fue un referente. Manet se sintió maravillado con su pintura y lo calificó como un pintor de pintores, así como el más grande pintor que jamás ha existido. La parte fundamental de sus cuadros que integraban la colección real se conserva en el Museo del Prado en Madrid. Sus obras, en especial sus bodegones, tuvieron gran influencia en los pintores sevillanos

contemporáneos, existiendo gran cantidad de copias e imitaciones de ellos. Entre sus cuadros más conocidos figuran Las Meninas, Las Hilanderas, La fragua de Vulcano o La rendición de Breda (Las lanzas).

FRANCISCO DE GOYA (1746-1828), a finales del siglo XVIII captaron la impresión lumínica mediante la eliminación de sombras secundarias y la introducción de zonas de luz en detrimento de la nitidez de los contornos. Su pincelada también prelude a los impresionistas franceses. Su lienzo **“La lechera de Burdeos”**, ha sido visto como un directo precursor del impresionismo. El cromatismo se aleja de la oscura paleta característica de sus Pinturas negras. Presenta matices de azules y toques rosados. Pintor nacido en 1746 se trata de una figura muy compleja y prolífica. Inquieto e inclasificable, pintor sin rival en toda su vida. Goya fue pintor de corte y pintor del pueblo, pintor religioso y pintor místico. Autor de la belleza y erotismo de La Maja desnuda y del explícito horror de Los fusilamientos del 3 de mayo. Pintó al óleo, al fresco, dibujante y grabador. Y nunca paró su metamorfosis. Se quedó sordo lo cual le llevó a la depresión y este estado fue trasladado a su obra (escenas de horror). El arte goyesco supone, asimismo, el comienzo de la Pintura contemporánea, y se considera precursor de las vanguardias pictóricas del siglo XX.

ESCUELA DE BARBIZON: Los pintores de la Escuela de Barbizon fueron también antecedentes del movimiento impresionista francés

La Escuela de Barbizon de pintura (aprox. 1830–1870) hace referencia al conjunto de pintores franceses reunidos en torno al pueblo de Barbizon, cercano al bosque de Fontainebleau, a donde llegaron para establecerse todos los artistas de este círculo. El hecho de que los pintores de Barbizon dejaran París para refugiarse en un pequeño pueblo ya es una actitud de abierta oposición al sistema vigente, no sólo en el ámbito plástico, sino también en el orden social. Los pintores de Barbizon fueron parte del Realismo pictórico francés, que surgió en reacción al más formalista Romanticismo de Gericault o Delacroix.

Mantienen un estilo realista, pero de entonación ligeramente romántica, que se caracteriza por su especialización casi en exclusiva en el paisaje y su estudio directo del natural. Esto influirá en el resto de la pintura francesa del siglo XIX, en especial en el impresionismo. Usualmente tomarán sus apuntes al aire libre para realizar sus obras definitivas en sus estudios (plenairismo).

Renunciaron a la estampa pintoresca de la vida campestre y se lanzaron a analizar de un modo casi escrupuloso la naturaleza. Esta observación de lo natural produce efectos sentimentales en el alma del pintor, por lo que sus paisajes adquieren una calidad dramática bastante perceptible.



El camino. Narciso Díaz de la Peña

En la Escuela de Barbizón destacó un pintor español **NARCISO DÍAZ DE LA PEÑA (1807-1876)**, en la que estudia con detalle y amor la naturaleza, pero con todo, sus cuadros tienen unos cánones de composición que raramente los infringen. Miembro de una familia de origen español, inicialmente trabaja como decorador de piezas de porcelana, además de realizar pinturas de corte romántico. Después de esta etapa entra a formar parte del grupo de la Escuela de Barbizón. Además de paisajes como “El bosque de Fontainebleau”, pintó escenas mitológicas con bellos desnudos femeninos como Ninfas y amorcillos del Louvre. Los discípulos de Díaz no fueron de renombre o famosos, pero inspiró a pintores como Leon Richet o Jean- Francoise Millet.

PRE IMPRESIONISMO

PRE IMPRESIONISMO

PERIODO Y CONTEXTO:

EL IMPRESIONISMO tuvo adeptos muy interesantes entre los pintores españoles del siglo XIX y XX.

España recibió este movimiento tardíamente. Las conexiones con la cultura exterior son muy reducidas y se reducen a una pequeña élite que se irá ampliando con la Restauración de los años ochenta y Francia será el gran referente en la pintura.

El paisajismo que se había iniciado en España con el romanticismo con figuras muy notables como Villaamil derivó hacia el paisaje costumbrista que el "regionalismo" de final de siglo prolonga. El realismo del pintor belga CARLOS DE HAES impondrá una modificación al tipismo.

Este gran paisajista belga desde la Academia de San Fernando sostiene un realismo al Estilo de la Escuela de Barbizón, que influirá sobradamente. La belleza se encuentra en la imitación de la Naturaleza. Aunque utiliza la pincelada impresionista la luz no representa para él, el verdadero protagonismo del cuadro

El Regionalismo es el reflejo en la pintura del surgimiento de los nacionalismos al tiempo que un movimiento castellanista se afianza en un grupo conocido como generación (Literaria) del 98.

Concursos, aparición de mecenas diversos y obras públicas de Ayuntamientos Diputaciones etc., favorecen este Regionalismo que se recrea y explora en el paisaje. También la creación de Museos en casi todas las capitales de provincias, ayudan a interesarse por el arte. Cataluña y el País Vasco con una floreciente burguesía, ayudaran a la penetración por el gusto artístico francés en todas sus ramas, música, artes plásticas y arquitectura. Madrid irá a remolque apalancada en el casticismo tradicional.

También otras capitales de provincias fomentarán y atraerán la llegada y promoción de artistas autóctonos que irán creando un mercado, pequeño pero muy interesante, haciendo superar el tradicional mecenazgo eclesiástico.

A pesar de que los impresionistas casi nunca escribieron nada acerca de su pintura, quizás porque asociaban el intelectualismo sobre el arte a la tradición académica, en torno al grupo de los Rechazados se forjaron teorías que finalmente serían decisivas en el arte moderno, con una visión nueva de la pintura: la invención del impresionismo como pintura retiniana.

Ahora el pintor no representaba lo que existía, sino lo que percibía. Representaba la naturaleza tal y cómo la veía su ojo en un instante concreto. Representaba, en definitiva, la sensación, la impresión que tenía de la realidad en un momento determinado.

Esta nueva idea de la pintura no se forjó de la nada. Había detrás un importante sustrato de romanticismo y de realismo, además del peso decisivo que tuvo el contexto intelectual y científico de la segunda mitad del siglo XIX.

CARACTERÍSTICAS:

Con anterioridad al Impresionismo, el marco artístico, era dominado por el eclecticismo, al que respondió la generación de las rupturas estilísticas, una serie de rupturas que darán personalidad propia al arte moderno. La primera de ellas o, si se prefiere, su preámbulo, es el Impresionismo, un movimiento, resultado de una prolongada evolución, que coloca definitivamente al siglo XIX bajo el signo del paisaje y que busca un lenguaje nuevo basado en un naturalismo extremo.

Tiende a usar con creciente frecuencia colores puros y sin mezcla, sobre todo los tres colores primarios y sus complementarios, y a prescindir de negros, pardos y tonos terrosos.

Aprendieron también a manejar la pintura más libre y sueltamente, sin tratar de ocultar sus pinceladas fragmentadas y la luz se fue convirtiendo en el gran factor unificador de la figura y el paisaje.

EL PAISAJISMO EN ESPAÑA EN EL SIGLO XIX.- PRINCIPALES REPRESENTANTES:

Dentro del panorama artístico español de los siglos XIX y XX, podemos recoger algunos de los pintores más importantes que se dedicaron al género del paisaje, Algunos de los autores en menor grado, pero no por ello menos importantes. El paisaje se considera como uno de los temas principales por todos los pintores en sus diferentes trabajos y obras creadas.

JENARO PÉREZ DE VILLAAMIL (1807-1854).



Vista fantasma ciudad española. 1841- Villaamil

El género del paisaje en España empezará a tener relevancia a partir de los años 30 con este romántico artista, pero no será lo suficientemente valorado hasta el último tercio de siglo con los realistas Carlos de Haes (1829-1899) o Martín Rico Ortega (1833-1908). A los tres pintores les une que practicaron la toma de apuntes directamente en el exterior, aunque luego recrearan las luces y las atmósferas en el taller.



Corrida toros en pueblo. 1838 - Villaamil

Este espectacular lienzo, que ha permanecido prácticamente inédito hasta su reciente aparición en el mercado madrileño, constituye una de las obras más interesantes de la primera madurez de Jenaro Pérez Villaamil. Fechado en 1838, es sin duda el cuadro de mayor empaque y calidad de cuantos pintara con el mismo argumento el maestro gallego ese año. Se conocen al menos dos versiones más con idéntico título, pero de composición y resultados más comedidos que en la presente pintura.

En este caso, Villaamil emplea sus mejores dotes para el paisaje pintoresco monumental, género del que fue maestro absoluto en la pintura española de su tiempo. Despliega toda su capacidad inventiva al recrear la fisonomía de una población inexistente, de extraordinario efecto escenográfico, presidida por la impresionante arquitectura de una iglesia construida a base de retazos de elementos arquitectónicos reales, que Villaamil tomaría en sus apuntes durante sus viajes por las tierras de España, y que luego reelabora en su estudio con un curioso eclecticismo, dentro del más genuino espíritu romántico, hasta darles la apariencia de verosimilitud, encajando con sorprendente facilidad los distintos elementos con que va construyendo los edificios, a base de contrafuertes, bastiones almenados, portadas góticas monumentales, puertas fortificadas y torres mudéjares, que parecen evocar edificios aragoneses y que el artista despliega por todo el paisaje, modelándolos con un absoluto dominio de los lenguajes arquitectónicos.

Por otra parte, Villaamil envuelve las distintas construcciones de la población en una luz dorada, marcando sus perfiles con bruscos contraluces, a base de sombras aplicadas con suaves transparencias tintadas, tan características de su estilo, hasta conseguir una curiosa apariencia de realidad, que confiere a este tipo de paisajes fantásticos de pintoresca inspiración española un atractivo irresistible, aderezado con las bulliciosas masas de gentío que las pueblan. En efecto, frente a muchos de los paisajes de Villaamil, en los que los personajillos que los transitan tienen una presencia absolutamente accesoria, en esta ocasión el pintor da un gran protagonismo al festejo popular que tiene lugar en el pueblo, envuelto en las primeras sombras del crepúsculo, para hacer resaltar aún más las arquitecturas monumentales, que se recortan sobre un cielo claro y nuboso surcado por numerosas aves. Así, Villaamil se detiene en cada una de las figuras, describiéndolas con primorosa minuciosidad, para destacar los aspectos más pintorescos de su apariencia e indumentarias, de intenso sabor popular, que completan el irresistible encanto del lienzo.

Pérez Villamil desde niño estaba acostumbrado al dibujo topográfico puesto que ayudaba a su padre, topógrafo militar, a levantar vistas del terreno. En 1833 conoce al

pintor romántico escocés David Roberts que se encontraba en España tomando apuntes del natural de diversas ciudades, monumentos y paisajes. Villaamil se unió a él y realizó un bello, fantástico y poético libro de litografías titulado España artística y monumental, poniendo de moda la pintura de paisajes en España. Sus paisajes al óleo reflejan atmósferas mágicas, cargadas de tonos dorados y vaporosos.

CARLOS DE HAES (1826-1898).

El pintor más relevante en esta época en el arte del paisaje fue Carlos Haes. Es pintor de origen belga. Nació en Bruselas en 1826 siendo formado fundamentalmente en su país. Una crisis económica familiar obligó a la familia Haes a trasladarse a España. Se instalan en Málaga en 1835 y unos pocos años después comienza su andadura artística asistido por el academicista Juan de la Cruz. Hacia 1950 volvió a su tierra natal para estudiar a los grandes pintores flamencos del paisaje y a la vez estableciendo contacto con las vanguardias europeas que en el caso de Bélgica se dan cita en las exposiciones anuales de Bruselas.

Su formación al lado del paisajista belga Joseph QUINAUX le pone en contacto con la pintura al aire libre que definirá su pintura a partir de este momento. Regresa a España y se nacionalizó español, concursando en las exposiciones nacionales de pintura, donde ya en 1856 obtuvo una tercera medalla con paisaje de los alrededores de la capital belga.

En 1857 consigue la cátedra de la asignatura de paisaje en la Real Academia de Bellas Artes de San Fernando de Madrid y un año más tarde con un tema tomado en las cercanías del monasterio de Piedra consiguió la primera medalla en la Exposición Nacional.



Paisaje Recuerdos Andalucía. 1860 – Carlos de Haes

En 1860 es reconocido como académico de número de la Academia de San Fernando, estableciendo en su discurso de entrada las bases que de manera definitiva renovarían la pintura de paisaje en España.

Este mismo año de 1860 obtiene una primera medalla con la obra "Un país. Recuerdos de Andalucía, costa del Mediterráneo, junto a

Torremolinos". En 1862 vuelve a conseguir el mismo galardón con otra obra denominada "Paisaje, vista del Lozoya (Paular).

Desde su cátedra en la asignatura de paisaje de la Real Academia de Bellas Artes de San Fernando en Madrid, formará en el paisajismo a los principales pintores de la generación que asuman las novedades impresionistas, aunque creando una escuela paisajística española. Su idea es que había que acercarse a la realidad con sinceridad y respeto fidedigno, lo que supuso un abandono de la recreación fantástica del romanticismo, realizando excursiones por los parajes que quería pintar y recogiendo apuntes que luego recreaba en su estudio sin hacer modificaciones inventadas. Así sus salidas a pintar por los alrededores de Madrid, así como las excursiones veraniegas, que



La Canal de Mancorbo Picos de Europa 1876 – C. de Haes

solo o en compañía de algunos de sus discípulos más íntimamente ligados a él, realiza por toda la geografía europea. Especial mención merecen las campañas de Elche, Picos de Europa y País Vasco dentro de la geografía peninsular y las de Bretaña, País Vasco francés, Normandía y Vriesland en Europa, dejando plasmados, en pequeños estudios al óleo, infinidad de paisajes que luego guarda celosamente en su taller por simple placer estético o como fuente de inspiración para composiciones de mayor formato. Sus cuadros de paisajes naturales como los Picos de Europa resultan impresionantes por la capacidad para captar la luz natural.

Describió con fidelidad la geografía hispana, mostrando especial predilección por los escenarios de montaña; aunque en ocasiones plasmó también escenarios más austeros y sobrios como los paisajes castellanos. Por lo general, sus obras presentan una paleta apagada, paulatinamente aclarada y un dibujo marcado y severo.

Sostiene un realismo al estilo de la Escuela de Barbizón que influirá largamente: la belleza está en imitar a la Naturaleza. Si bien utiliza la pincelada impresionista, para él la luz no es la protagonista del cuadro. El regionalismo es el reflejo en la pintura del surgimiento de los nacionalismos al tiempo que un españolismo castellanista también se afianza como se ve en el grupo conocido como generación (literaria) del 98.

MARTIN RICO ORTEGA (1833-1908).

Fue un alumno de Pérez Villaamil. Desde 1854 realiza recorridos por toda España tomando notas para sus cuadros de paisaje, en los que se especializa. En 1859 viaja becado a París donde conoce a los pintores paisajistas de la escuela de Barbizon, le interesa sobre todo Daubigny. En 1870 vuelve a España donde durante unos años compartirá ideas con su amigo Fortuny sobre la intensidad lumínica e incluso realizarán juntos cuadros en Granada e Italia (1872). En ese viaje quedará prendado por la ciudad de Venecia a donde acudirá

todos los veranos desde 1879 para tomar apuntes al natural de sus rincones y canales, que luego le servirán para concluirlos con primorosa factura en su taller de París en invierno.

Aunque conoció el impresionismo no se vio tentado de ensayar en esa técnica. Pero a lo largo de su obra se puede apreciar una evolución desde un realismo a poseer cierto impresionismo, reflejo e influencia de Turner y Ruysdael, que le llevan cada vez más a humanizar los paisajes. Una de sus obras más conocida es “Lavanderas de la Várenme”



Lavanderas de la Várenme 1864-1865 – Martin Rico

Martín Rico fue uno de los paisajistas españoles de mayor relevancia durante la segunda mitad del siglo XIX y el que más trabajó fuera de España, pues estaba muy interesado en conocer la pintura francesa y se fue a París en 1862. Fue muy amigo de Camille Pissarro. Con él trabajó al menos durante un verano tomando vistas de cerca de la residencia del pintor francés en el lugar de La Várenme, sobre el Marne, en Saint Maur des Fossés, antes de que Pissarro cambiara su residencia a Pontoise.

PINTORES PRE-IMPRESIONISTAS:

Técnicamente también hay pintores en España dedicados a los grandes géneros que hacia la década de los 70 se muestran cercanos a las teorías impresionistas a cerca de la luz y de la pincelada.

Entre ellos destacaré a Eduardo Rosales (1836 – 1873) y Mariano Fortuny (1838 - 1874), dos pintores que murieron jóvenes, truncando una prometedora evolución del realismo al impresionismo.

EDUARDO ROSALES (1836-1873).

Se formó en la Escuela de Bellas Artes de San Fernando y a partir de 1857 en Roma, a donde fue becado residiendo en esta capital hasta 1868. Su obra es muy escueta, poco más de una docena de óleos totalmente acabados, por lo que sorprende la legendaria fama que hoy le rodea, que en buena parte proviene de su cuadro “El testamento de Isabel La Católica” (1864).



El testamento de Isabel la Católica 1864 - Eduardo Rosales

En ese cuadro ya se apuntan algunos detalles que siguen los pintores impresionistas como la búsqueda de inspiración en Velázquez y la bocetación. Su obra abrió los ojos a los pintores jóvenes inconformistas por el trato naturalista del tema de la muerte de la reina, sin la retórica sentimental y teatral habitual de los cuadros de historia. No obstante, este supuesto atrevimiento temático está lejos del naturalismo escandaloso de Manet practicado un año antes en París con su Desayuno en la Hierba.

Su otra gran obra "La muerte de Lucrecia", presentada en la Exposición de 1871, generó aún más críticas entre los académicos por su excesivo abocetamiento. Rosales se defendía diciendo: "una obra del carácter de la



La muerte de Lucrecia 1871 – E. Rosales

presentada por mí no es un cuadro de gabinete, que ha de ser primorosamente ejecutado para que seduzca a la vista, es una obra de impresión y de impresión vigorosa y enérgica que debe ante todo hablar al alma y no al sentido. De ahí la vehemencia en el hacer, la ejecución desaliñada y brutal. Yo creo que con una ejecución primorosa el cuadro no sería lo que debía ser...". Pese a estas palabras que parecen autocalificarle como impresionista, la obra de Rosales no puede ser considerada como tal ya que en sus visitas que hizo a París no se sintió nada interesado por la obra de estos pintores.

MARIANO FORTUNY (1838-1874).

Quedó huérfano a los seis años de edad siendo criado por su abuelo. El fue su tutor y su mejor valedor en sus primeros años y en su edad temprana, facilitando su formación artística con el pintor reusense Domenech Soberano. Siendo todavía un niño, Fortuny también trabajó con el platero y orfebre miniaturista Antoni Bassa, quien influirá en la minuciosidad con la que caracterizará su pintura.



La batalla de Tetuán 1862-1864 – Mariano Fortuny

Fue un pintor que alcanzó rápidamente reconocimiento internacional. Sus estancias en Roma y, sobre todo, el descubrimiento de la luz del norte de África, que conoció con motivo de la guerra hispano-marroquí de 1860 y a donde volvió de nuevo en 1862 y 1871, marcarán decisivamente su estilo pictórico.

Quedó deslumbrado por la luz norteafricana y encandilado por las planicies abiertas, las luces y los habitantes de Marruecos, llegando incluso a aprender nociones de árabe para integrarse mejor. Se liberará desde este momento de convenciones y academicismos, sintiéndose atraído intensamente por los temas orientales. Se especializó en un tipo de cuadro costumbrista o exótico, de pequeño tamaño, de carácter detallista y veraz y con un colorido muy vivo como La Vicaría (1870).



La vicaría 1870 - M Fortuny (MNAC Barcelona)

La muerte prematura a los 36 años cortó de raíz su prometedora carrera, e impidió, probablemente, el desarrollo impresionista que ya se vislumbraba en sus últimos cuadros. El pintor desde su estancia en Granada en 1872 trabajaba al aire libre esforzándose en captar la impresión y la vibración de la luz en los objetos y en los cuerpos, como podemos observar en los cuadros de Viejo desnudo al sol (1873) o en el Desnudo en la playa de Portici.



La Odalisca 1861 - M Fortuny (MNAC Barcelona)

MOVIMIENTO IMPRESIONISTA

MOVIMIENTO IMPRESIONISTA

Contexto Histórico:

El Impresionismo nace como una evolución a ultranza del Realismo y de la Escuela paisajística francesa de finales del siglo XIX. El prelude se encuentra en 1863, con la creación del “Salon des Refusés”, a modo de contestación de los Salones Oficiales de Otoño, que mantenían un arte estancado y carente de originalidad. El Impresionismo se corresponde con una transformación social y filosófica; por un lado, el florecimiento de la burguesía, por otro, la llegada del positivismo. La burguesía, como nuevo fenómeno social, trae sus propios usos y costumbres; unos afectan al campo, que deja de ser lugar de trabajo para convertirse en lugar de ocio: las excursiones campestres.

El objetivo de los impresionistas era conseguir una representación del mundo espontánea y directa. El Impresionismo parte del análisis de la realidad. Hasta ahora la pintura reproducía un escenario en el que ocurría un acontecimiento que conformaba el mensaje para el espectador. Ahora, se quiere que la obra reproduzca la percepción visual del autor en un momento determinado, la luz y el color real que emana de la naturaleza en el instante en el que el artista lo contempla. Se centrarán en los efectos que produce la luz natural sobre los objetos y no en la representación exacta de sus formas ya que la luz tiende a difuminar los contornos. Ven colores que conforman cosas, y esto es lo que plasman, formas compuestas por colores que varían en función de las condiciones atmosféricas y de la intensidad de la luz. Todo esto hace que elaboren una serie de un mismo objeto en diferentes circunstancias atmosféricas y temporales, no les importa el objeto, sino las variaciones cromáticas que sufre éste a lo largo del día.

Los impresionistas eliminaron los detalles minuciosos y tan sólo sugirieron las formas, empleando para ello los colores primarios (azul, rojo y amarillo) y los complementarios (naranja, verde y violeta). Consiguieron ofrecer una ilusión de la realidad aplicando directamente sobre el lienzo con pinceladas de color, cortas y yuxtapuestas. El impresionismo en pintura partió del desacuerdo con los temas clásicos y con las encorsetadas fórmulas artísticas preconizadas por la Academia Francesa de Bellas Artes. La Academia fijaba los modelos a seguir y patrocinaba las exposiciones oficiales del Salón parisino. Los impresionistas, en cambio, escogieron la pintura al aire libre y los temas de la vida cotidiana. Su primer objetivo fue conseguir una representación del mundo espontánea y directa, y para ello se centraron en los efectos que produce la luz natural sobre los objetos.

Influencias:

Asimismo, podemos citar otras influencias del impresionismo:

Influencia del grabado japonés. La instalación de un pabellón dedicado a Japón en la Exposición Universal de 1.867 en la que se exhibieron grabados de Japón en los que se

ofrecía una visión más poética del paisaje o de la vida cotidiana, con encuadres y ángulos de visión inusuales que proponían otra forma de mirar la realidad.

Impacto del ferrocarril en la que por primera vez se experimentó el concepto de “velocidad”. La retina captaba sí una “realidad distorsionada”

Otra influencia muy importante para el impresionismo es la utilización de nuevos pigmentos. Trajeron consigo una consecuencia muy revolucionaria, ya que el artista no tiene que elaborar cuidadosamente los pigmentos y esto le permite que el pintor pueda salir del taller para pintar al aire libre.

Características:

El Impresionismo tiene unas características concretas:

Es una pintura que generalmente utiliza el óleo sobre lienzo, aunque hay algunos pintores relacionados con el grupo impresionista que usan otros medios como pastel sobre papel.

El paisaje como tema principal: Es uno de los géneros más fructíferos. El paisaje ofrece un campo donde todos los intereses de los impresionistas se ven concentrados: el aire libre, el contacto directo con la Naturaleza, el encuentro con la Luz. Ésta se verá modificada con el paso del tiempo y los matices de color que irán cambiando a medida que avanza el día. Dentro del paisaje, también es frecuente el tema de la representación del agua de la nieve y el hielo. Se aman las superficies en que los reflejos y los matices cromático-lumínicos se hacen infinitos. La aparición de la figura es menos frecuente, y si lo hace es rodeada de paisaje. Ahora la figura es pretexto para representar el paisaje, mientras que en el Clasicismo había sido a la inversa. Ello no quiere decir que no haya escenas de interior cuyo máximo exponente es Degas, al que le preocupan temas como la danza o los caballos, ambos relacionados con la velocidad y la instantánea.

Técnica: Los impresionistas se basan en una técnica muy depurada, rápida, de largas pinceladas cargadas de materia pictórica, por lo que la superficie del cuadro resultará rugoso, normalmente mate, a la que irán añadiendo rasgos de sus estilos individuales, a pesar de lo cual reúnen una serie de características comunes. Su pincelada es muy característica, suelta, corta en forma de coma, rápida pues se pretendía captar un momento concreto que al instante siguiente será diferente, de ahí la necesidad de una cierta rapidez a la hora de pintar. Esto fue duramente criticado por los más anclados a la tradición, llegando a decir que "los nuevos" estrujaban directamente sus tubos sobre los lienzos. De la última etapa de Monet se dice que sus obras no son pinturas, sino más bien escultura sobre el lienzo. Muchas veces se apunta a Goya como un precedente para este tipo de pincelada.

La línea es un valor en claro retroceso entre los pintores impresionistas puros en los que casi no existe. Son las pinceladas y el color los valores dominantes. La composición de las figuras no debe nada al dibujo. Solo en Renoir encontramos una huella de dibujo en la manera de cerrar sus figuras. Hay un claro predominio del color sobre el dibujo. El modelado al uso tradicional no existe. No se estudian las gradaciones de color o luz en función de modelar o dar volumen a las figuras. Es más, el impresionismo con el tiempo acabará devolviendo las formas y volúmenes en impactos luminosos y cromáticos.

La Luz es el elemento esencial de los impresionistas que pretendían captar la luz del natural –alguna vez la artificial- que les obligó a emplear un proceso rápido capaz de captar algo tan cambiante. Observaron que la luz es la responsable de los efectos cromáticos de modo que la más mínima alteración lumínica producía cambios en los colores. Los cuadros van a ser lumínicos y claros.

Color: El color está directamente relacionado con la luz. Utilizan colores claros, vivos y puros. Prescinden bastante de las mezclas en la paleta y prefieren aplicar colores puros y yuxtapuestos que mezclan directamente sobre la superficie del lienzo. Consideran que las mezclas se produzcan en la retina. Es lo que se llama mezcla óptica. Así la proximidad en el lienzo de azules y amarillos produciría el efecto del verde. Con este recurso se gana viveza cromática. Aprovechan, asimismo, el saber que la percepción de la intensidad de un color depende de los colores que le rodean. Se potencian actuando al lado del complementario. Por ejemplo, el verde y el rojo se potencian mutuamente porque son complementarios. Es significativo el que los impresionistas eliminen de su paleta el color negro, lo hacen porque observan que las sombras nunca son negras, sino coloreadas y observan que el color negro no existe en la naturaleza. Al igual, el blanco puro no existe, sino que la luz lo carga de matices innumerables. Utilización de la teoría de los colores descrita científicamente

Ausencia de perspectiva: Los impresionistas abolen el concepto de la perspectiva euclidiana que había regido el concepto de la pintura hasta entonces, es por ello que desaparece el "primitivo" punto de fuga. Apuestan por una pintura plana y bidimensional porque en realidad es cómo percibe nuestra retina. Esto ya lo anticipó Manet con su Pífano.

No hay interés **por la representación del espacio**, que simula profundidad. Se valora más el plano y el impacto lumínico. Desaparece la concepción tradicional del cuadro como escaparate o ventana. Pretenden que sea algo vivo, un trozo de naturaleza, lo que supone huir de la perspectiva y de la composición tradicional mirando la realidad con un ojo parecido al objetivo de una cámara fotográfica. En numerosas ocasiones lo realmente llamativo es el encuadre que corta figuras y fracciona el campo visual.

Variada temática: retrato, paisaje, regatas, escenas de la vida urbana, visión optimista del mundo, de la sociedad y de la vida parisina. Existe una marcada preferencia por los paisajes tanto rurales como urbanos. Interesa la captación de lo fugaz, como el agua,

el humo, el aire etc... Son paisajes reales, modernos, en donde pueden aparecer elementos considerados feos como el ferrocarril o las estaciones. También hay escenas intrascendentes de ocio, bailes, tabernas, etc... Hay una renuncia a temas importantes como mensajes tanto religiosos como políticos o sociales. Son la negación del tema.

PRINCIPALES REPRESENTANTES:

AGUSTIN RIANCHO (1841-1929)

Se trata de un pintor cántabro de origen campesino, que se inició como dibujante en Santander y con apenas 18 años y gracias a una suscripción popular se fue a estudiar a



Paisaje Montañés – 1885 A Riancho (Fundación Banco Santander)

la Escuela de Bellas Artes de San Fernando siendo discípulo de Carlos de Haes. En 1860, con diecinueve años, se le concede una Mención de Honor de segunda clase, por un paisaje de Madrid en la Exposición Nacional de Bellas Artes. Estimulado por su maestro, continuó sus estudios en Amberes con Jean-Pierre-François Lamorinière, entre 1862 y 1867. También vivió en Bruselas (1867-1883), época en la

que entraría en contacto con los pintores de la Escuela de Barbizón y de los que recibe una gran influencia. En 1873 y 1874 participa en el salón de Amberes y en la Exposición Internacional de Bellas Artes de Namur.

Cuando regresó a España en 1883, pasó cinco años en Valladolid dedicado a la docencia y pintando en Tierra de Campos. Hacia 1901 se instaló definitivamente en Entrambasrestas en casa de su hermano. Allí vivió humildemente durante treinta años, apartado e ignorado, vendiendo sus obras en los escaparates de ferias y mercados hasta que un grupo de jóvenes pintores de Santander le rescataron, y organizaron sendas exposiciones en el Ateneo de Santander en 1914 y en el Círculo de Bellas Artes en 1916. Pintaba el paisaje montañés inicialmente de una forma realista que fue evolucionando hacia una forma más personalista. Así a partir de 1923 en sus últimos años de vida abandona progresivamente el realismo usando técnicas impresionistas, en donde la impresión sobre el pintor predomina sobre lo que se ve. Llega incluso en algunos paisajes a acercarse al expresionismo. A pesar de su aislamiento, el reconocimiento le llegó tardíamente, con motivo de las



El Robledal – 1927 A Riancho (Ateneo de Santander)

exposiciones individuales que participa 1922 y 1923, siendo homenajeado en Santillana del Mar en 1928. Falleció en 1929.

Es un excelente paisajista, en la que su pintura está influida por la Escuela de Barbizón, pero con un empleo de la mancha próxima a la abstracción expresionista. Su dominio de la espátula hace que adelante a muchos movimientos vanguardistas.

AURELIANO DE BERUETE (1845-1912)

Nacido en Madrid fue un intelectual, pintor paisajista y político español. Se había doctorado en Derecho por la Universidad de Madrid en 1867. Fue diputado en las legislaturas 1871 y 1872. Estudió también la Academia de Bellas Artes de San Fernando de Madrid siendo alumno de Carlos de Haes quien le orientó hacia la pintura evitando que siguiese con su carrera política durante la época de la Monarquía de Amadeo I.



Tren en la noche - A. Beruete 1891

Con él se formó artísticamente y dada su holgada situación económica no tuvo problema en continuar con este arte. Fue amigo de otros pintores impresionistas más jóvenes como Regoyos, R. Casas y J. Sorolla. Viajó a París y tomó contacto con los trabajos paisajísticos que habían realizado los pintores de la Escuela de Barbizón, de la mano de Martin Rico.



La pradera de San Isidro – Beruete 1909

De ellos y del ambiente impresionista de París tomará la técnica del “plein air” (pintar al aire libre), lo que su maestro no aceptaba ni había practicado. Se convierte en el único impresionista español puro. Su impresionismo está en la pincelada suelta y fluida y en la importancia que concede a la luz.

Empezó en el realismo. Pasó por una etapa impresionista y luego evolucionó hacia el modernismo y otras corrientes de moda. Como los otros impresionistas españoles, pinta tanto paisaje urbano como natural y en todos los casos el regionalismo que se imponía a finales del siglo XIX se palpa en su obra.



Vista de Cuenca 1910 - A Beruete

En esta imagen de Cuenca que contemplamos podemos observar cómo se ha impregnado de este corriente, frente a las imágenes creadas por los románticos, aunque con una pintura muy personal. La gama de colores, la pincelada alargada, elegante y suelta, las sombras malvas como hacía Monet y el efecto atmosférico transmitido por la luz tomada del natural. también existe una ligera influencia del luminismo de Sorolla ya que Beruete estaba abierto a todas las influencias que sintiera

acertadas

ADOLFO GUIARD (1860 – 1912)

Nacido en Bilbao el 10 de abril de 1860 hijo de una familia de quince hijos. Su padre fue fotógrafo francés instalado en esta ciudad. Sus estudios artísticos comenzaron con el pintor Antonio Lecuona. Viajó a Barcelona y posteriormente a París en donde se estableció en 1878. Por primera vez un pintor español cambia la costumbre de formación en el extranjero de Roma a París teniendo en cuenta que los pintores en Cataluña ya tenían bastantes vínculos con la capital francesa.

El hermano de Renoir le publicó unos dibujos en su revista "La vie moderne". Conoció a Zola, Daudet y Degas con los que tuvo bastante contacto. En París palpitaba la pintura impresionista que forzó a Guiard a pintar al "Aire libre"



En la Terraza 1887 - A Guiard

Entre 1886 y 1887 se instaló en Bilbao e introduce por primera vez en el país vasco y en España la pintura impresionista pintada en España. Su obra no tardó en ser reconocida ya que en 1887 la Sociedad Bilbaína encargó tres lienzos de grandes dimensiones a Guiard "La ría de Axpe", "En la terraza" y "Cazadores en la estación del norte". En ellos representa

aspectos de la vida y de la sociedad bilbaína. Reflejan la nueva burguesía bilbaína representada por sus aficiones, la caza, la pesca, tertulias etc.



Cazadores en la Estación del norte 1887 - A Guiard

En su deseo de pintar al aire libre cambió su residencia a Baquio, localidad cercana a Bilbao que con sus costumbres es una vida totalmente diferente a la de Bilbao. No obstante, para este pintor, el paisaje es secundario, lo importante de sus cuadros la representa la figura humana que vive y trabaja en el campo. Una característica de este artista es que las gamas de verdes se van tornando cada vez más en azules y grises siendo esto una de sus características principales.

El escritor Unamuno publicó en su revista HERMES, en el año 1918 acerca de Guiard: "Lo que domina en el arte pictórico de Guiard es el contorno; sus figuras son siluetas. Diríase de sus cuadros, de reducidas dimensiones casi todos ellos, que más que de pintura son de dibujo iluminado" Lo que caracteriza a Guiard en sus cuadros es el contorno de la figura humana y podría decirse que son dibujos coloreados. Primero dibuja a conciencia la figura y luego le da el color. Ligeroy transparente que la hace muy naturales.

Su arte evolucionó constantemente en la misma dirección, pero lentamente. Representó en su arte a su pueblo, al traer las últimas técnicas de París y sus nuevas tendencias que provocaron en su pueblo nuevas apetencias de arte. Así todos los artistas siguieron nuevos rumbos incorporando las nuevas tendencias que Guiard había introducido en Bilbao



Aldeana del clavel rojo 1903 - A Guiard

ANSELMO GUINEA UGALDE (1854-1906)

Estudió en la Escuela Especial de Pintura, Escultura y Grabado de Madrid, y en el estudio-taller de Francisco de Madrazo. Fue profesor de la Escuela de Artes y Oficios de Bilbao, realizando un viaje a Roma para perfeccionarse y estudiar las técnicas antiguas. Concurrió en Madrid a las Exposiciones Nacionales de Bellas Artes en los años 1884, 1895, 1897 y 1899. Celebró otras exposiciones en Bilbao (1882, 1894) y tomó parte en la Exposición Internacional de Barcelona en 1890 y en la exposición convocada por el Museo Municipal en 1898, en la misma ciudad. Viajó por diferentes naciones europeas.

Premios obtenidos: Medalla de Oro en la Exposición Provincial de Vizcaya (Bilbao, 1882); Medala de tercera clase en la Exposición Nacional de Bellas Artes (Madrid, 1884) y Segunda Medalla en la Exposición del Museo Municipal de Barcelona (1898).

Pintor, acuarelista, muralista, Anselmo Guinea fue uno de los pioneros españoles de los nuevos estilos que se desarrollaban en el extranjero. De su trabajo en edificios públicos bilbainos como los de la biblioteca de Bidebarrieta, el Palacio Foral, el palacio Chávarri y las vidrieras del palacio de Ibaigane ya que también destacó como pintor de vidrieras. Asimismo, decoró residencias particulares como la de Sota (Ibaigane). Sus obras se encuentran en varios museos y en colecciones particulares.

Cuadros más destacados: Puente de Roma, propiedad del Museo de Bellas Artes y



Un puente en Roma - A Guinea 1904 (Museo de Bellas Artes de Bilbao)

Arte Moderno, de Bilbao; Idilio, Responso, Pascua florida, Coro, Un centinela, La sirga, El mendigo, La Jura de Juan Zuria, ¡Cristianol, El Abra, Gente, Salvamento, Lekeitio, Pareja charlando, Salida de la Procesión, Zorrozaurre, Paseo en barca, Antón, el de los cantares, Inter Pocula, Salladores, Conferencia sobre el vino, Abordaje, Recuerdos de Capri, Marinero de Capri, Herzegovina, El matrimonio de un Faraón, San Vicente mártir, Regreso de la fiesta, La vuelta de la madona y Primavera.

JOSE SALIS CAMINO (1863-1927)

Nació en Santoña. A los siete años de edad quedó huérfano y su familia se trasladó a Irún (casa Beraun). En 1880 ingresó como alumno en la Escuela de San Fernando, de Madrid, embarcándose para Bruselas cinco años más tarde (1885), a fin de ampliar conocimientos artísticos en el taller del maestro Van Amme, y dos años después (1887) ingresó en la Academia Gigi, de Roma, visitando posteriormente, en 1889, las Academias

de París. Es uno de los más puros impresionistas de nuestra pintura de paisaje. Sus temas están sacados de la realidad, su paleta es clara, luminosa y su pincelada rápida y segura



Eugenia en Ondarraitz 1895 - J. Salís Camino

Es una persona que viajó mucho por Túnez, Argelia y Gran Bretaña, pintando numerosos paisajes. Establecido en Irún, abrió su taller de pintura y grabado. Acudió a todas las exposiciones nacionales de Bellas Artes celebradas durante los años 1895 y 1927. Consiguió dos terceras Medallas la primera con su cuadro "Paisaje" Zaragoza 1885 y en la Exposición Nacional de Bellas artes con el cuadro "En alta mar" 1899 y dos

menciones honoríficas en la exposición de 1895 y en París en 1900.

En su obra deja ver la influencia con que le marcó el impresionismo durante su estancia en Bélgica y Francia. También acudió a exposiciones colectivas o individuales en París. Ha sido considerado «una de las principales referencias para los artistas de su tiempo y las nuevas generaciones hasta su muerte.

Tuvo también una faceta de grabador en la que realizó un total de 20 planchas para aguafuertes entre los años 1908 y 1914 en su propio taller de Irún. Sus temas, por supuesto, siempre son paisajes.

IGNACIO PINAZO CARMARLENCH (1849-1916).

Ignacio Pinazo Camarlench nació en Valencia y huérfano desde muy niño, tuvo una educación muy limitada teniendo que trabajar pronto, pero ahí desarrolló su talento de dibujante como platero, decorando azulejos o pintando abanicos. A la muerte de su padre pasó a vivir con su abuelo y pudo estudiar en la Academia de Bellas Artes San Carlos de Valencia y en esta época se ganaba la vida como sombrerero. Inició su formación artística con veintiún años.

Consiguió su primer éxito tres años más tarde en Barcelona. En 1871 presentó varias obras en la exposición nacional de Bellas Artes. Con la venta de un cuadro pudo hacer un viaje a Roma en 1873 y ahí adquirir rápidamente conocimientos como para luego volver ya becado en 1886-1881 y afianzar sus estudios de pintura. Su primera etapa estuvo marcada por la pintura histórica de aire romántico: "Las hijas del Cid", "Jaime I expirando",

“Desembarco de Francisco I en Valencia” y pasó rápidamente por otra etapa realista “El guardavía” hasta desembocar, a partir de 1874, hacia una pintura más íntima e impresionista que mantendrá hasta el final de sus días. Comenzó por temas familiares, desnudos y escenas cotidianas. Su impresionismo se verá empujado por el éxito entre la burguesía valenciana tanto en retratos como con los temas paisajísticos.



Jaime I expirando 1881 - I. Pinazo

Las características principales de su pintura es la obsesión por el tratamiento del color y los juegos de luces y sombras. Antecesor de Sorolla, evolucionó desde una paleta muy oscura (de la tradición goyesca y que Fortuny mantuvo) a la brillantez impresionista posterior de los años 80 y 90.

DARÍO DE REGOYOS (1857-1913).

Darío de Regoyos nació en Ribadesella, Asturias, hijo de un arquitecto. Pronto se trasladó a Madrid por lo que casi toda su obra será creada fuera de Asturias. La mayor parte de su trabajo hasta 1910 se ejecutará en el País Vasco. Fue alumno de Carlos de Haes y consecuentemente se aficionó por el paisaje. Por recomendación suya viajó a Bélgica,



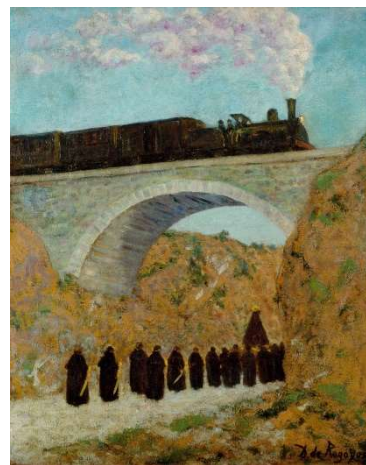
Plaza de Segovia 1882 - D Regoyos

donde tomará contacto con las corrientes dominantes, por entonces el impresionismo y en viajes posteriores, por el simbolismo. Joseph Quinaux se convierte en su auténtico y verdadero maestro. Se trata del pintor español que mejor encarna el impresionismo, de una forma más plena, dado que es el estilo que adoptó en su madurez. También el que más pronto y mayor contacto mantuvo con el exterior, al tiempo que es tal vez, el más internacional de los pintores españoles del siglo XIX.

Regoyos alcanzó su madurez como pintor en Bélgica, adonde había llegado ya con 22 años, en 1879. Vivió en este país durante largos períodos hasta la década de 1890. En este tiempo tomó contacto con otros españoles y muy especialmente, con un grupo de artistas belgas que estaban por romper la monotonía artística belga. En 1881 se incorporó al círculo L'Essor, del que se salió en 1883, para fundar el singular y hoy muy valorado círculo de Les XX. Fue el único miembro fundador que no tenía nacionalidad belga. El grupo se proponía

modernizar el arte belga, muy apegado al realismo y opuesto a las corrientes modernas, por lo que diez años después, en 1893, tras considerar el objetivo alcanzado, se disuelven.

Algunos miembros de este grupo de Los XX realizaron un viaje por España acompañados con Regoyos en calidad de anfitrión, dando a conocer la realidad artística española del momento en el ámbito internacional. Así, también, se tomaron nuevos motivos españoles para incorporar al arte europeo y fuera del tipismo romántico. Como consecuencia de este viaje nació la publicación “La España negra”. Hay que considerar la efervescencia que al final del siglo XIX tenía la pintura europea. Una inquietud fruto de la ruptura que protagonizaron los impresionistas pero que continúan los postimpresionistas y algunos independientes que quieren actualizar algunas tendencias subterráneas de la pintura occidental, como son: el realismo, el simbolismo y hasta el naturalismo de corte renacentista.



Viernes Santo en Castilla - Darío Regoyos 1904 (Museo Bellas Artes Bilbao)

La inquietud artística por romper con el academicismo tradicional en España estaba aún más sometida que en otros lugares de Europa: el historicismo casticista negaba cualquier



Víctimas de la fiesta 1894 - D. Regoyos (Museo Carmen Thyssen Málaga)

posibilidad a los nuevos pintores que querían ir más allá del tipismo paisajista o enlazar con las corrientes europeas. El valor de Regoyos, así como el de Pinazo, es el haberse enfrentado y salir triunfantes en esta batalla. Pero costó casi una generación de retraso. En Cataluña y en Valencia, por el contrario, la burguesía autóctona conectó con esas corrientes una década antes al menos y eso permitió que apareciese un grupo de artistas en cada una de las capitales que elevó el nivel de la cultura pictórica.

En su fase inicial, la pintura Regoyos evolucionó desde un naturalismo que fue evolucionando hasta el simbolismo, dejándolo progresivamente y aplicando el impresionismo y puntillismo siendo más atrevido que Ignacio Zuloaga y Joaquín Sorolla.

En su etapa de madurez, creó abundantes paisajes del aire libre de Vizcaya y Guipúzcoa. Su dibujo se caracteriza por ser un tanto primario, casi ingenuo, naif en contraste con su

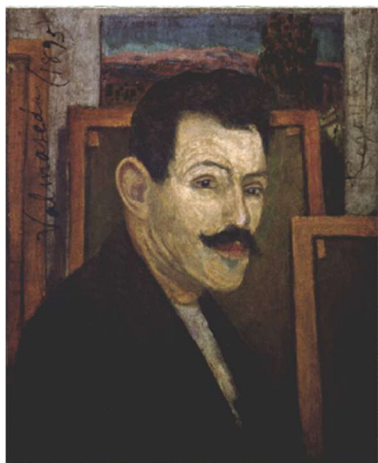
colorido vivo de gusto internacional, que estaba entonces implantado en gran parte de España.



La Concha - D Regoyos 1906 (Museo Thyssen Bornemizsa)

La continua comunicación con sus amigos Artistas internacionales como Pissarro, Whistler, Seurat, Signac, Ensor, Van Rysselberghe y otros como el escultor Rodin y el poeta Verhaeren con el que hizo un viaje que culminó con la publicación de La España negra. Además de decorar el libro el pintor le dedicó numerosos óleos y obras sobre papel sobre este mismo tema.

Se consideran tres etapas: una inicial en la línea del realismo y donde se centra especialmente en retratos y paisaje. Una segunda etapa en los años 90 muy cercana al simbolismo y una tercera etapa ya en el siglo XX y en plena madurez donde el impresionismo tamizado por la experiencia puntillista se impone, aclarando su paleta y fijando lo que será más demandado por su público, los paisajes vascos y castellanos. Notable por su contribución a "la renovación de la pintura española moderna" y en España es el más conocido por su introducción de técnicas Impresionismo.



Autorretrato 1895 - D Regoyos (Museo de Bellas Artes de Asturias)



Paisaje de Balmaseda 1895 - Darío Regoyos (Museo de Bellas Artes de Asturias)

Los dos cuadros anteriores corresponden con un autorretrato realizado en 1895 con gran realismo, demacrado, feo y con una mirada que dialoga con el espectador. Los cuadros del fondo indican que es pintor. Por detrás de este autorretrato pintó el Paisaje de Balmaseda, si bien en la posición apaisada u horizontal. Utiliza la luz natural para matizar el color aplicado en pincelada muy pequeña, puntillista. No estamos ante una obra que

anule la perspectiva pues hay un primer plano donde el puente y las maderas apiladas nos alejan del pueblo, protagonista de la obra. Sin embargo, forma una unidad con el pueblo. Se trata de un desequilibrio de los volúmenes y la falta de perspectiva que englobe a ambos elementos “humanos”. Detrás, y en dos planos también, pero “desagregados”, están las montañas. Las más alejadas van difuminando su forma hasta perderse en una bruma oscura. Apenas hay cielo y éste no es la fuente de luz. No hay, tampoco, un encuadre que ofrezca una vista completa del objeto representado la fotografía, tal y como practican los impresionistas. Estaríamos ante el umbral de otro tipo de pintura más parecida a la del siglo XX. El pintor recrea con su interpretación algo que inquieta más que para conmovir al espectador.

En el Museo de Bellas Artes de Asturias de Oviedo, se encuentra éste autorretrato que es el que normalmente está a la vista del público y el Paisaje de Balmaseda en su reverso

FRANCISCO GIMENO ARASA (1858-1927).

Natural de Tortosa es un pintor español especializado en la temática paisajística que cultivó, junto a los retratos y la pintura con escenas familiares durante toda su carrera artística. En 1878 tuvo que hacer el servicio militar lo que produjo que tuviese que hacer una pausa artística. Tras vivir en Zaragoza, Lleida y Tarragona, se traslada finalmente a Barcelona donde trabaja y comienza su formación artística como pintor decorador en el taller de Manuel Marqués, pintando en sus ratos libres algunas obras que pudo vender.



**Cabeza de niño 1899- F Gimeno
(Museo Víctor Balaguer)**

Gracias a la mediación del litógrafo Francisco Tió, se trasladó a Madrid e ingresó en la Escuela de Bellas Artes de San Fernando, donde se convirtió en alumno del paisajista Carlos de Haes. Durante esos años realizó apuntes y acuarelas de la madrileña Casa de Campo. Posteriormente recibió varios encargos de los hermanos Ramón y José Call, por lo que en 1887 se trasladó a Torroella de Montgrí (Gerona) y dos años más tarde se instaló en la Costa Brava, donde realizó numerosas marinas, regresando a Barcelona en 1889. Participó con sus obras en distintos certámenes locales y nacionales. Obtuvo una mención honorífica en la Exposición Nacional de Barcelona de 1888 y dos años más tarde recibió el mismo galardón en la I General de Bellas Artes de la Ciudad Condal. En 1904, fue premiado con mención honorífica en la Nacional de Bellas Artes de Madrid.

Presentó sus lienzos en las Galerías Dalmau, gracias al apoyo del pintor Ignacio Mallol y en la también barcelonesa Sala Parés. Fue un excelente paisajista, así como marinista de primer orden, que además cultivó la figura con gran fuerza y personalidad. Utilizó un lenguaje impresionista muy personal y su obra se caracteriza por el uso de elementos

propios de los paisajistas mediterráneos, sin olvidar la tradición castiza, en los modelos, el cromatismo y la pincelada.

En estas obras ya se observa un definido concepto hacia el realismo con pinceladas cortas, ágiles y ordenadas, acompañadas de claroscuro. Una de las temáticas más utilizadas por Gimeno fueron los retratos. Unas menciones especiales merecen los aproximadamente doscientos autorretratos que pintó. Según los historiadores, en los autorretratos, trasluce su vida interior y su contradictoria lucha personal con el mundo que le envuelve. Con ese abandono físico, y con esas críticas a la situación social y política del momento. Convierte sus autorretratos en una crónica social de las capas más desfavorecidas de la Cataluña de principios del siglo XX.



Marina 1899 - F Gimeno Arasa

RAMON CASAS i CARBÓ (1866-1932).

Casas nace en Barcelona en el seno de una familia con una situación privilegiada situación económica pudo abandonar el colegio a los 12 años para entrar en el taller del pintor Vicens. Fue un artista precoz. No satisfecho con la pintura "oficial", con 15 años, se traslada a París donde ejerce de corresponsal de la revista L'Avenç, de la que es fundador y en la que había publicado su primer dibujo.

Ingresa en la academia del pintor Charles August Émile Duran, "Carolus", gran admirador de Velázquez. La atmósfera, la luz y el ambiente exterior se convierten en los motivos principales de sus composiciones.



Casas y Romeu en Tándem 1897 - Ramón Casas (MNAC Barcelona)

Alterna los inviernos en París con estancias en España. En Granada crece su afición por el tipismo andaluz. Hacia 1884 inicia la temática taurina y expone Una Corrida de toros en Barcelona.

En 1886 se recupera de una tuberculosis en Barcelona y es cuando conoce a artistas de la talla de Santiago Rusiñol o Ignacio Zuloaga. Su amistad con Rusiñol se consolida al separarse éste de su esposa en

1899 y en febrero de 1890 expondrán en la Sala Parés de Barcelona sus retratos recíprocos, en la primera exposición conjunta, junto al escultor Clarasó.

Militó tempranamente en el catalanismo en torno al L'Avenc y Els Quatre Gats. Su éxito en París y entre la burguesía catalana le promocionó hasta hacerlo conocido en América. También le permitió tratar temas sociales pero cuyo contenido político se desviaba hacia el anti-centralismo catalanista, La carga, La ejecución... Para estas obras reserva una factura clásica, realista. También ejerció como caricaturista para la prensa y como cartelista. Su estilo es más "modernista" que impresionista, pero alguna parte de su obra recoge un uso de la luz excelente, en la línea de los impresionistas.

Casas emprende un viaje en carro por toda Cataluña en el que Rusiñol escribe la crónica y Casas dibuja y toma apuntes. Posteriormente regresa a París compartiendo la vivienda con Rusiñol, el grabador Canudas y el crítico de arte Miguel Utrillo en el Moulin de la Galette. Allí al igual que hicieron en su viaje por Cataluña Rusiñol escribe una serie de cartas, que titularon "Desde el Molino" que ilustrará Casas y que se fueron publicando en el diario La Vanguardia. En París obtiene grandes éxitos regresando a Barcelona en 1892.



Interior al aire libre 1892 - Ramón Casas (Museo Thyssen Madrid)

Obtiene la mayor popularidad, siendo cronista de su época con los cuadros de acontecimientos ciudadanos como "El Garrote vil (1893)", "El Corpus (1898)" y "La Carga (1899)". Con éste último título ganó la primera medalla de la Exposición de Bellas Artes en 1904 periodo culminante de su carrera artística.



Garrote vil 1894 - Ramón Casas (MNCA Reina Sofía)

La primera exposición individual de Casas tendrá lugar en 1899 en la Sala Parés de Barcelona que con treinta y dos años fue la figura más relevante de la pintura catalana. Sus dibujos y retratos al carbón fueron los causantes de tanto protagonismo.

Con cuarenta años conoce a una joven vendedora de lotería, Julia Peraire, de dieciocho años de edad, que la convirtió en su modelo preferida y amante. Se casó con ella en 1922 a pesar de la oposición de su familia.

De esta forma podemos percibir en toda su obra, la alegría de vivir que se manifiesta en este periodo, más que sentimientos perturbadores. El 29 de febrero de 1932 Casas muere en su domicilio de Barcelona aquejado de una grave enfermedad.

SANTIAGO RUSIÑOL I PRATS (1861-1931).

Nació en Barcelona en el seno de una familia de industriales del textil. Escritor, pintor e ideólogo del movimiento modernista catalán, popular figura de la vida bohemia que fue el alma de las fiestas modernistas de Sitges y antes, en la tertulia de Els Quatre Gats de Barcelona. Muy pronto quedó huérfano de padre y quedó bajo la tutela de su abuelo trabajando en las plantas textiles de la familia. Su formación como pintor es bastante autodidacta y hubo de ocultar la afición ante su abuelo y tutor hasta que rompió con la tradición empresarial familiar. A la muerte de su abuelo pudo frecuentar el Centro acuarelista de Barcelona del que fue uno de sus fundadores, siendo discípulo de Tomás Moragas

En 1882 participó en un concurso de dibujos de hierros forjados catalanes, y de entonces data su afición a este género de obras de arte, de las que llegó a reunir una importante colección en su museo particular del "Cau Ferrat", en Sitges. En 1884 abrió su primera exposición en la tradicional Sala Parés de la capital catalana, junto con sus amigos el pintor Ramón Casas y el escultor Enric Clarasó. Trabajó como ilustrador para la Vanguardia.

En este periodo realizó un viaje en carro por Cataluña junto a su amigo Casas. Sacaban apuntes de tipos y paisajes, pintaban y la idea de su comedia "La Alegría que pasa" a la que puso música Enrique Morera nació en este viaje

Viajó a París en el año 1889. Allí frecuentó a los españoles que allí residían desde el músico I. Albéniz a R. Casas o Zuloaga, así como, a las grandes figuras del arte y la literatura franceses de finales de siglo, habituales de "Montmartre". También ahí recibe la influencia del "simbolismo" de Puvis de Chavannes. Si bien se inscribe en el Modernismo, la influencia impresionista que recibió en París, la mantendrá largo tiempo: la luz y la pincelada las mantendrá aun cuando entre en contacto con las vanguardias años después.



Café de Montmartre 1890 - S Rusiñol

Bajo las premisas del impresionismo pintó los rincones del París más populares, como es el barrio de Montmartre con el cuadro "Vistas de Montmartre en invierno" o "El café de Montmartre".

A su regreso de París, abandonó los barrios pobres y se dedicó al paisaje. Deja los tonos grises y su paleta se hace más empastada y rica. Se convirtió en el pintor de los jardines, sobre todo los de Granada, Sevilla y Aranjuez, "Jardín de Aranjuez" o "Muralla verde."

En 1893 se instala en Sitges y monta su taller conocido con el nombre EL CAU FERRAT. La ciudad se convierte en un punto de referencia modernista de artistas, escritores y músicos, promovido por Rusiñol con sus famosas fiestas modernistas en las que se conjugan teatro, poesía, pintura y música. Desde el principio de los años noventa consolida sus dotes de escritor.

En 1899, a raíz de una grave enfermedad, se reencuentra con su mujer. Cuando mejora,



Jardín de Aranjuez Glorieta II 1907 - S Rusiñol

marcha en Francia con ella y con su hija para desintoxicarse de la adicción a la morfina. Un año después se somete a una intervención quirúrgica que le deja con un solo riñón, lo que marca una nueva etapa vital en su trayectoria. En 1903 es un artista reconocido y durante la primera década del siglo XX se consolida su prestigio como pintor y escritor prolífico, tanto en Barcelona como en toda España y en París. Continúa recibiendo premios y nominaciones. En Francia, el reconocimiento oficial le llega en 1908, cuando obtiene el título

de societario del Salón de Paris.

Durante las dos décadas siguientes recibe un gran reconocimiento, al tiempo que adquiere un prestigio innegable, a pesar del rechazo de los artistas y críticos novecentistas, en particular, del crítico de arte Eugenio D'Ors, que escribía en el diario La Voz de Cataluña. En 1917 es condecorado por el gobierno francés con la Legión de Honor. Su último homenaje lo recibe en Sitges en 1926. Muere en Aranjuez en 1931. El gobierno provisional de la República ordena una ceremonia fúnebre oficial en Madrid, que es encabezada por el presidente de la República D. Manuel Azaña.

Rusiñol no sólo formó parte activa de la cultura de su tiempo, sino que la enriqueció con su personalidad, con sus ideas y opiniones, que defendió con firmeza las cuales no estaban carentes de controversia y polémica.

IGNACIO ZULOAGA (1870-1945).

Nace en 1870 en Éibar, en el seno de una familia de armeros y artistas. Su padre, Plácido Zuloaga fue un damasquinador y orfebre de fama internacional y tres tíos, Guillermo, German y Daniel Zuloaga fueron reputados ceramistas.

Su vida se desarrolló en la casa familiar, la torre medieval denominada Kontadorekua en la que colgaban y contenía millares de obras de arte de todo el mundo. Con semejante ambiente y su escaso interés por los estudios, motivó que desde niño se aficionase

intensamente por el dibujo. Hizo una visita al Museo del Prado, tras la cual, decidió dedicarse a la pintura y ver el mundo, en contra de la opinión de su padre que deseaba siguiese con los negocios familiares.

Tras una breve estancia en Roma, en 1899 se trasladó a París en donde conoció a Casas y Rusiñol, viviendo una vida bohemia y estudiando en la Academia en donde corregían Gerveux, Carrière y Chavanne. En este periodo se relaciona con muchos artistas. Expondrá en 1892 junto a Toulouse-Lautrec, Van Gogh, Emile Bernard, Pierre Bonnard y Gauguin en la galería Barc de Bouteville. Con Paul Gauguin y con el escultor Paco Durrio llegó a compartir un estudio en la parisina calle de la Grande Chaumière.

En este periodo inicial estudió a los grandes maestros de la pintura española representados en el Museo del Louvre, como El Greco, Velázquez, Ribera, Zurbarán y Goya. Desarrolló pronto un estilo caracterizado por el predominio de las figuras, una pincelada larga y segura, y tonos oscuros. También adoptó planteamientos técnicos de algunos de sus amigos. Rechazó la pintura al aire libre y al igual que Degas descentró la figura en sus composiciones.



Víspera de la corrida 1898 - I Zuloaga (MN de Bruselas)

Durante varios años estuvo entre París y Sevilla, compatibilizando el arte, con trabajos de novillero, marchante de arte y pagador de una mina. Se casa en París con la hija del pintor Maxime Dethomas y comienza a pintar paisajes en Segovia en donde trabajaba como ceramista su tío Daniel. Esta provincia se convierte en su fuente de inspiración principal.

En 1900 comenzó un largo periodo de enfrentamiento con las autoridades artísticas españolas, al ser excluido del Pabellón de la Exposición Universal de París su cuadro "víspera de la Corrida" (1898). Se le acusaba de antipatriota por los temas de sus cuadros, la polémica sobre su arte llegó a adquirir una gran relevancia en los medios de prensa españoles y extranjeros. El historiador Lafuente Ferrari denominó a esa apasionada polémica la "Cuestión Zuloaga"

Zuloaga enlaza con la generación del 98 de la mayoría de pintores impresionistas similar a la generación literaria. Se verá afectado por el “regionalismos” si bien Castilla será su referencia, está muy vinculado a Segovia. Su pintura, en general, tiende al realismo y la crudeza. Reconoce como sus maestros al Greco, Velázquez, Zurbarán, Ribera... y Goya. Conoció también el renacimiento italiano en Roma y, claro está, la modernidad en París después de 1890 y allí hará amistad con el postimpresionista Gauguin. En realidad, no fue un impresionista. Aunque conocía perfectamente la técnica del impresionismo, estuvo más cercano al modernismo y las vanguardias que a lo que ya era un estilo “corriente”. Durante las primeras décadas del siglo XX Zuloaga tuvo un gran éxito internacional incorporándose muchas de sus obras a los grandes museos de Francia, Bélgica, Alemania, Italia y los Estados Unidos. Las críticas le fueron muy favorable recibiendo también numerosos galardones y sus obras alcanzaron cotizaciones elevadas.



Viejas Casas 1890 - I Zuloaga (MNCA Reina Sofía)

El punto culminante en la biografía de Ignacio Zuloaga se produce en el año 1925, cuando viaja a América para exponer en Estados Unidos y Cuba. En Nueva York y Boston el éxito es tal que se genera la llamada "locura española", según la cual todo lo hispano se puso de moda. Esto propició que al año siguiente sus amigos Ortega y Gasset y Marañón facilitaron la reconciliación del pintor con las autoridades, promoviendo la primera exposición Zuloaga en Madrid, con el fin de inaugurar el nuevo edificio del círculo de Bellas Artes de Madrid, a la que asistió el rey Alfonso XIII.



Autorretrato 1908 - I Zuloaga

Al instaurarse la Segunda república española en 1931, siendo el pintor español más conocido internacionalmente, le nombran sin su permiso presidente del patronato del Museo de Arte Moderno, una forma de desagraviarle por el trato que le dispensaron durante tantos años. Al igual que el resto de sus amigos, su ideario cosmopolita y pro republicano no impidió que a partir del golpe de Estado de 1934 fuera atemperando sus simpatías izquierdistas. Al comenzar la guerra civil se encontraba en París, regresando a Zumaya para acompañar a su familia y tratar de evitar el expolio de su museo. Se mantuvo neutral hasta la destrucción de su villa natal de Éibar, en abril de 1937, al creer que esta había sido fruto de la destrucción de los

milicianos en su retirada, decidió marchar a París desde donde él y su hijo comenzaron a apoyar al régimen de Franco. Un cambio de actitud que fue en paralelo al que tuvieron sus amigos Unamuno, Baroja, Ortega y Gasset, Marquina, Pérez de Ayala, Marañón y Sert, entre otros que pasaron del republicanismo al apoyo del franquismo.

En sus últimos años el pintor se dedicó especialmente a pintar para sí mismo bodegones y paisajes, realizando retratos de personalidades como forma de ganarse la vida. Zuloaga muere durante un viaje a Madrid en 1945.

ISIDRO NONEL y MONTURIOL (1872-1911).

Nace en Barcelona en el seno de una familia suficientemente acomodada. Su formación la llevo a cabo en diversas academias entre ellas la de Luis Graner entre 1884 y 1892. Aquí es donde desarrolla su interés por los marginados. De este tiempo fecha su primer cuadro denominado “El patio” que desapareció con la guerra civil. Está considerado como uno de los artistas catalanes más destacados de principios de Siglo XX y una de las figuras más relevantes del postmodernismo catalán por su empeño de pintar temas que no estaban de actualidad.

Amigo de Joaquín Mir en la escuela del barrio, articuló su vocación de artista desde muy joven. Aunque el padre hubiera querido que su hijo entrara en el negocio familiar, la apoyaron para que pudiera vivir sin problemas existenciales pesar de que su pintura no le dio ingresos sustanciales hasta poco antes de su muerte.

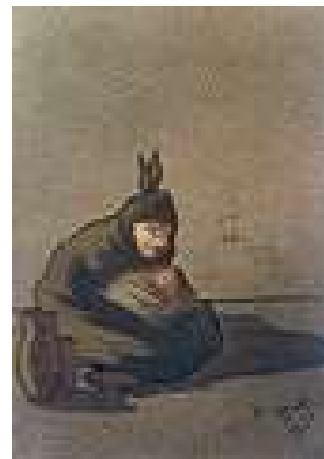
Nonell, como los anteriores y por edad, tiene más que ver con el postimpresionismo que con el estilo impresionista en sí, al que conocía y en el que se inició. También, por edad, enlaza con esa generación del 98 al menos en el deseo de mostrar la realidad y el tic regionalista y no solo catalán. Frecuentó la tertulia de Els Quatre Gats y mostró su compromiso anti burgués a menudo y casi siempre en su pintura. Se le suele enclavar en la tradición de la “pintura negra” con Solana o el último Regoyos por la crítica que hace desde un realismo feroz. La pincelada suelta más que el uso del color o la luz es lo que le vincula al modernismo. También la temática urbana y la forma de realizar los retratos.

La primera aparición en público de una obra suya fue en la Exposición General de Bellas Artes de Barcelona denominada “Interior”

Durante los cursos 1893-1894 y 1894-1895 asiste junto con Mir a la Escuela de Bellas Artes de Barcelona. Conoce y tiene, a Ricardo Canals, Ramón Pichot, Juli Vallmitjana, Adria Gual y Joaquín Suñer, como compañeros de aula y amigos con los que Nonell compartió unas mismas inquietudes artísticas: la pintura de paisaje y la preocupación por los efectos lumínicos y atmosféricos. Juntos, organizaban excursiones pictóricas por el extrarradio barcelonés y hacían una pintura en un lenguaje semi impresionista, a menudo de tonos

cálidos, por lo que el grupo recibió la denominación de la cuadrilla del Azafrán o Iris, ya que solían pintar, con preferencia, los paisajes de este municipio limítrofe con Barcelona.

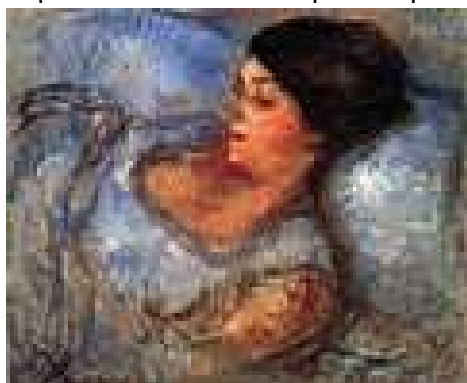
En verano de 1896, Nonell, Canals y Vallmitjana van a Caldes de Boi. La idea de los tres amigos era ir a trabajar en el balneario que la familia de Vallmitjana regentaba, pero también a pintar y dibujar en los ratos de ocio. Más que la belleza del paisaje, lo que impresionó fuertemente Nonell fue la gran cantidad de personas que vivía en aquel valle del Pirineo catalán, afectadas de cretinismo, una enfermedad de tipo glandular que provoca retrasos en el desarrollo tanto físico como mental. Nonell tomó apuntes de aquellos personajes infra desarrollados y grotescos para, después, a su regreso a Barcelona y posteriormente en París, realizar una serie de composiciones más elaboradas sobre este mismo tema. La estancia en Boi, marca en la obra de Nonell, el final de una etapa fundamentalmente paisajística y el inicio de una nueva etapa centrada sobre todo en la figura humana y en los más desfavorecidos y marginados sociales.



Cretina del Boi 1896 - I Nonell
(MNAC Barcelona)

Los numerosos dibujos que Nonell realizará a partir de ahora, en algunos de los cuales adopta un personalísimo y muy original procedimiento técnico llamado frito, tendrán como principales protagonistas pobres pidiendo caridad, ancianos desvalidos, gitanos, soldados heridos y repatriados de la guerra de Cuba, entre otros.

Entre los años 1897 y 1900, Nonell hace dos largas estancias en París de más de un año y medio cada una, durante las que toma contacto con la pintura francesa más moderna. Expresó su admiración por los pintores impresionistas, que dejaron su huella junto con la



Estudio 1907 - I Nonell (MNAC Barcelona)

de los pintores postimpresionistas Van Gogh o Toulouse Lautrec, se hace evidente en su escasa producción pictórica de este periodo. Posteriormente, en 1907, expondría su obra "Estudio" en el Salón de los Independientes.

Tras su regreso a Barcelona, inicia su famosa serie de gitanas que muestra en la Sala Parés en 1902 y 1903, con un lenguaje nuevo y provocador para el público y crítica más conservadora quienes rechazan totalmente la nueva orientación de su pintura. Estas posturas hacen que Nonell no pueda exponer nuevamente en esta única sala de Barcelona.

A pesar de la hostilidad del público y de los críticos de arte, Nonell continúa pintando gitanas, la mayoría de las cuales en actitudes de absoluta tristeza y abatimiento y con una paleta de colores muy oscura.

A partir de 1906 la pintura de Nonell da un giro hacia un cromatismo más claro y luminoso, al tiempo que incorpora modelos de etnia blanca, en actitudes más apacibles y amables que irán sustituyendo progresivamente sus melancólicas gitanas.

A comienzos de 1910, Nonell realizó una importante exposición individual en las galerías del Faianc Catalán de Barcelona, que supuso su primer gran éxito y el reconocimiento definitivo de la crítica y de una parte importante del público. Se trataba de una exposición retrospectiva en la que se reunieron más de 130 óleos además de dibujos, realizados a lo largo de casi una década, desde el año 1900. A partir de este triunfo, la obra de Nonell experimenta un importante giro temático. Sin abandonar del todo sus figuras, comienza a pintar bodegones, de una gran austeridad compositiva y de extraordinaria riqueza cromática.



La Paloma 1904 - I Nonell (MNAC Barcelona)

La pintura de Nonell es una superación personal del impresionismo, que él encaminó hacia un expresionismo de creación propia y que se manifiesta igualmente en sus extraordinarios dibujos. Actualmente, en Cataluña, se pueden encontrar obras de este artista en el MNAC, en la Biblioteca Museo Víctor Balaguer y en el Museo Abelló de Mollet del Vallés.

El once de febrero de 1911 Nonell muere prematuramente, a la edad de 38 años, víctima de un tifus.

JOAQUIM MIR I TRINXET (1873-1940).

Fue un pintor especializado en paisajes, cuenta con una extensa obra, entre la que figuran algunos retratos, casi siempre en un entorno paisajístico. Fue un innovador en la luz y el color que obtuvo en sus paisajes. Para el crítico Raimon Casellas, su pintura es "el evangelio de la luz intensa... el credo del paroxismo solar".

Pintor de la luz y el color, comenzó estudios de peritaje mercantil que nunca terminó pues su única afición era el dibujo. Interés que compartió con el que será su gran amigo y colega Isidro Nonell.

A la edad de diecisiete años, comienza a pintar paisajes de las afueras de la ciudad, siempre bajo la atenta mirada de su familia que no toleraba su dedicación plena a la pintura, pero lo permitía como distracción, mientras trabajaba como vendedor de los géneros que importaba su padre.

Su primera formación artística la recibe en la academia privada de Luis Graner, pintor de composiciones rústicas, hacia el año 1889 y más tarde aparece matriculado en la Escuela Oficial de Bellas Artes. Tras participar en la Exposición General de la Academia en 1894, la comisión de la misma compra la pintura "Sol y sombra" por un precio de quinientas pesetas, hecho que de algún modo marca el inicio de su reconocimiento como artista.



Sol y Sombra 1894 - J Mir i Trinxet
(MNAC Barcelona)

En 1987 será asiduo del restaurante "Els quatre gats" local aglutinante de músicos, escritores y artistas. En el cartel de invitación del establecimiento que realizó Santiago Rusiñol podía leerse: " hostería para inapetentes" o "Museo para quienes buscan las golosinas del alma", convirtiéndose en el foco más importante de renovación de la pintura catalana.

Con "El huerto de la ermita", 1896 consigue una segunda medalla en la Exposición Nacional 1899. Actualmente se encuentra en el Museo Nacional Centro de Arte Reina Sofía. Madrid



El huerto de la Ermita 1896 - J Mir i Trinxet
(MNCA Reina Sofía)

Su incesante búsqueda de la luz le lleva a trasladarse a Mallorca en 1901 donde realiza paisajes en los que el color explota de modo exaltado.

En 1905 y tras haber sufrido un gravísimo accidente que pudo costarle la vida, cayó por un precipicio, fue ingresado en una clínica mental por sufrir desordenes nerviosos severos donde permanece hasta 1907.

Recuperado de su enfermedad comienza un nuevo periodo retirado con su madre y su hermana en la localidad de L'Aleixar, cercana a Reus y más tarde en Mollet del Valles y en 1917 es premiada con la primera medalla de la Exposición Nacional de Pintura, Escultura y Arquitectura de Madrid.

En 1930 recibe una medalla de honor por el conjunto de su producción.

En 1940, tras someterse a un tratamiento previo a una operación, su cuerpo no resiste y fallece en Barcelona en la casa de su hermana.



Catedral de los Pobres 1898 - J. Mir i Trinxet (MNAC Barcelona)

ARTE NEOIMPRESIONISTA (Modernismo)

ARTE NEOIMPRESIONISTA

Neoimpresionismo es una palabra creada por el crítico de arte francés Félix Fénéon en 1887 para caracterizar el movimiento artístico de fines del siglo XIX liderado por Georges Seurat y Paul Signac, quienes primero exhibieron sus trabajos en 1884 en la muestra de la Société des “Artistes Indépendants” en París. El concepto de Fénéon señalaba que las raíces de estos desarrollos se situaban en las artes visuales del Impresionismo, pero se ofrecía, a su vez, una nueva lectura del color y la línea.

Contexto:

A partir de los años 80, se intenta representar la realidad partiendo de una construcción científica de la luz que se concibe como la combinación de varios colores. Se inicia así el puntillismo o divisionismo, que consiste en representar la vibración lumínica mediante la aplicación de pequeños toques o puntitos de colores puros, que al ser percibidos por el ojo recomponen la unidad de las formas y de la luz.

El neoimpresionismo tiene un papel paradójico en la historia de la pintura ya que al sistematizar el impresionismo lo niega, ya que no tiene nada que ver con la inmediatez perceptiva de la impresión y pretende, en cambio, un arte construido, con lo que abre las puertas a todas las corrientes abstractas y científicas del siglo XX.

Características:

Los impresionistas usan en su paleta colores puros, bajo ningún concepto admiten una mezcla en la paleta, salvo la mezcla de colores vecinos en el círculo, estos, matizados entre sí, y aclarados con el blanco, engendra la multiplicidad de los colores del prisma y todas sus graduaciones. Merced al empleo de trazos aislados de pincel -cuyo tamaño mantiene una correcta proporción con el tamaño de todo el cuadro-, los colores se mezclan en el ojo del espectador, si este se coloca a la debida distancia. No hay otro medio para detener satisfactoriamente el juego y el choque de elementos contrastantes: la justa cantidad de rojo, por ejemplo, que se encuentra en la sombra de un verde, o el efecto de una luz naranja sobre un color local azul o bien, a la inversa, el de una sombra azul sobre un color local anaranjado. Si estos elementos se combinan de otra manera, y no por mezcla óptica, lo que se obtiene es un color sucio.

El objeto de la descomposición de los colores es conferir al color el mayor esplendor posible, crear en el ojo, mediante la mezcla de las partículas de color yuxtapuestas, una luz coloreada, el brillo de la luz y los colores de la naturaleza. De esta fuente de completa de belleza, nos convertimos nosotros en las partes fundamentales de nuestras obras, pero el artista debe seleccionar esos elementos.

Un cuadro de líneas, y colores, compuesto por un artista genuino, representa una plasmación más mediata que la copia de la naturaleza tal y como nos la ofrece la casualidad.

La técnica de descomposición de los colores asegura precisamente a la otra, una armonía cabal (divina proporción), merced a la correcta distribución y exacto equilibrio de aquellos elementos, y según las reglas del efecto de contraste, gradación e irradiación. Los neo impresionistas aplican estas reglas -que los impresionistas solo observaron aquí y allá y por instinto- en la forma más constante y estricta.

Los neo impresionistas no atribuyen importancia a la forma de la pincelada, puesto que no les sirve como medio expresivo del modelado, del sentimiento o de la imitación de la forma de un objeto. Para ellos, la pincelada no es más que una de las innumerables partes que, en conjunto, componen el cuadro; un elemento que desempeña el mismo papel que la nota en una sinfonía. Sensaciones tristes o jubilosas, estados de ánimo, apacibles o agitados no se expresan ya a través del virtuosismo de la pincelada, sino mediante la correlación de líneas, colores y tonos.

El arte de los coloristas está evidentemente asociado, en cierto sentido, tanto con la matemática como con la música. Frente a una tela todavía intacta, el pintor debería determinar ante todo cuáles son los efectos de líneas y superficies que la cruzan, cuáles los colores y tonos que deberían cubrirla. La descomposición de los colores es un sistema que busca armonía, es más una estética que una técnica.

Los cuadros neo impresionistas no son estudios ni cuadros de caballete. Son ejemplos de un arte de gran despliegue decorativo, que sacrifica la anécdota a la línea, el análisis a la síntesis, lo fugaz a lo perdurable y confiere a la naturaleza, harta de verse reproducida de forma dudosa, como una verdad intangible"

PRINCIPALES REPRESENTANTES:



Almendros en flor 1905 - D. Regoyos (Museo Thyssen)

Es difícil señalar a un pintor español como puramente Neo impresionista, puntillista o al que en España se le llamaba modernismo, ya que fueron bastantes los que parcialmente o en el algún momento aplicaron este método, como ejemplo, podríamos citar a Regoyos que realizó algunas obras usando esta técnica como por ejemplo en sus obras "Almendros en Flor" o "Las Redes". También podríamos citar a Casas, Rusiñol, Antonio Utrillo y otros muchos que pasaron por este proceso que trata de crear un arte nuevo, joven, libre y moderno que representa la ruptura con los estilos dominante en la

época, tanto los academicistas, historicismo o el eclecticismo, como los movimientos rupturistas realismo o impresionismo. En la nueva estética que se trató de crear

predominaba la inspiración en la naturaleza a la vez que se incorporaban novedades derivadas de la revolución industrial, como el hierro y el cristal, superando la pobre visión de la arquitectura del hierro de mediados del siglo XIX.

ANTONIO UTRILLO I VIADERA (1867-1944)

Nació en Barcelona y aunque no es un pintor que figura entre los grandes pintores de su época figura en varias Enciclopedias y son mencionadas varias de sus obras. Fue un pintor formado en el estudio de Antoni Caba y después en la Escuela de Bellas Artes de la Llotja, de la que Caba era director. Fue becado por la Diputación de Barcelona en París (1886), donde trabajó en los talleres de los pintores Coutois y Louis Collin. En 1888 participó en la Exposición Universal de Barcelona. Partió de un simbolismo social, pero derivó hacia un convencionalismo reflejado en muchos de sus retratos.



**Modelo sentada (1867-1944) -
Antonio Utrillo)**

Fue cofundador y formó parte de la primera junta directiva, con Joan Llimona (pintor) y su hermano escultor Josep Llimona, con Alexandre de Riquer, Dionís Baixeras y otros má del Círculo Artístico de Sant Lluç(1893), formando parte de la junta permanente de la Unión Catalanista (1898).

Se dedicó al cartel, a la ilustración y a la decoración mural. A partir de 1908, realizó varios viajes por Italia, Suiza, Alemania, Francia, e Inglaterra. Con posterioridad viajó a América y residió en la República Argentina en su Capital Buenos Aires.

Regresó en 1916, la primera guerra mundial le impidió aceptar una invitación para exponer en Nueva York. El Presidente de la Mancomunidad de Cataluña, Prat de la Riba, le concedió la plaza de jefe de protocolo y al desaparecer ésta institución, lo fue de la Diputación de Barcelona hasta 1926 y después, jefe de compras hasta su jubilación en 1936.

El 10 de octubre de 1944, Antoni Utrillo fallece en la clínica de Barcelona donde había sido operado de un cáncer de la garganta. No es fácil ver obras suyas originales expuestas, ya que la mayoría forman parte de colecciones particulares como la colección Trias Fargas entre otras. No se debe confundir a Antoni Utrillo con Miguel Utrillo i Morlius, primo hermano suyo, muy amigo de Ramón Casas Y de Santiago Rusiñol, con quienes convirtieron Sitges en la capital del modernismo catalán, dirigiendo la construcción del Museo Maricel (financiado por el millonario americano Charles Deering), amigo de Casas. Además, inspiró y dirigió la realización del Pueblo Español de Barcelona. Tampoco hay que confundirle con el pintor francés Maurice Utrillo hijo de la también pintora Suzanne Valadon, que debe su apellido a Miquel, quien lo ahijó en 1891 durante su estancia en París.

En su pintura podemos apreciar la perfección vital de sus retratos, como el retrato del compositor Amadeo Vives, el jurista Felipe Vergés, el Obispo de Vich Dr. José Torres y Bages, el fundador de la Sagrada Familia Josep Manyanet, los Papas Leon XIII y Pío X etc.

Fue un pintor de temas religiosos como la Inmaculada Concepción de la Sagrada Familia o el San Antonio de Padua que donó a su parroquia la iglesia de los Josepets.

Pintor de temas costumbristas con multitud de cuadros de floristas de las Ramblas de Barcelona, modistillas, jóvenes con bodegones de frutas, vendedoras de pescado, etc. Una característica destacada fue la delicadeza en el tratamiento de la figura femenina, lo que fue comentado muy favorablemente por los críticos de la época.

Pintor de murales, algunos también religiosos, como los frescos de la iglesia de Mar del Plata, otros como los del Casino de la misma ciudad (ambos vigentes) y el plafón, con el tema del Consulado del Mar, del Salón de San Jordi del palacio de la Generalitat de Cataluña, cuando se replanteó su decoración que él dirigió, antes encargada al pintor uruguayo Joaquín Torres García.

Falleció en Barcelona el 10 de octubre de 1944 en una clínica de Barcelona por un cáncer de garganta.



Dos amigas 1900 - Antonio Utrillo
(Fundación AMYC)

ARTE POST IMPRESIONISTA

ARTE POST IMPRESIONISTA

Fecha y contexto

El postimpresionismo agrupa diversas tendencias pictóricas que surgieron en Francia en torno a 1880-1905 como reacción al impresionismo. Fry reconocía que «Postimpresionismo» era un nombre bastante impreciso, ya que estos artistas sólo tenían en común una ambigua relación con el Impresionismo, del que parten para tratar de superarlo por diversos caminos.

El impresionismo, con su afán por captar la luz del natural, había ido disolviendo las formas en su ambiente y todos los elementos del cuadro habían ido perdiendo volumen, dibujo y sentido del espacio. En los últimos años del XIX y principios del XX nos encontramos con unos pintores que, partiendo del impresionismo, derivan hacia una pintura personal que anuncian algunos de los movimientos pictóricos más importantes del siglo XX. El postimpresionismo supone entre otras cosas una recuperación de la importancia del dibujo y de la preocupación por captar no sólo la luz sino también la expresividad de las cosas y de las personas iluminadas. Su trascendencia para la evolución del arte es, si cabe, mayor que la de los pintores impresionistas porque, con sus innovadoras propuestas abren el camino de la renovación pictórica que trajeron los movimientos artísticos de vanguardia. El Fauvismo, Cubismo, Surrealismo, Expresionismo o pintura entreguerras, etc., no se pueden entender sin la influencia de los Postimpresionistas.

Características

Incluimos algunas de las características generales y el nombre del pintor que mejor las representa

- 1.- Interés por la construcción de la forma, el dibujo y la expresividad de los objetos y figuras humanas.
- 2.- Conciliación entre efecto volumétrico (conculcado por el fulgor luminoso impresionista que casi había desmaterializado las formas) y el gusto puramente estético.
- 3.- Concepción del cuadro a base de cuerpos rigurosamente geométricos.
- 4.- Empleo de colores contrastantes para distender y definir los planos y formas.
- 5.- Efectos pictóricos basados en búsquedas estructurales, espaciales y cromáticas.
- 6.-Utilización de colores puros con gran carga emotiva y modulados.
- 7.- Creaciones imaginativas a base de pinceladas cursivas que intentan expresar la angustia y el desconsuelo interior.
- 8.- Interés por lo exótico Gauguin y los bajos fondos.

9.- Creación de composiciones simplificadas y estáticas, buscando la armonía de las masas cromáticas encerradas en perfiles bien ceñidos.

Principales Representantes:

JOAQUIN SOROLLA (1863-1923).

Nació en Valencia en 1863 y desde muy pequeño descubrió que su verdadera vocación era la pintura. Inició su aprendizaje en 1877 con el escultor Cayetano Capuz. Posteriormente se formó en la Escuela superior de Bellas Artes de San Carlos. Desde su juventud se interesó también por la pintura al aire libre, con la que trataba de captar la luminosidad mediterránea, tanto en la huerta valenciana como en la playa, al igual que hicieron los impresionistas franceses. Entre sus temas preferidos destaca su dedicación al paisaje levantino, de ambiente costero, siempre con presencia humana, que plasma con un protagonismo absoluto de la luz.

Tras su participación en la Exposición Regional de Valencia en 1879, viaja a Madrid donde presenta tres marinas en la Exposición Nacional de Bellas Artes y aprovecha para copiar a Velázquez en el Museo del Prado.



El grito del palleter 1884 -J Sorolla (Diputación de Valencia)

Recibe su primera medalla de oro en la Exposición Regional de Valencia y en 1884 obtiene una 2ª medalla en el Certamen Nacional de Bellas Artes con “El Dos de Mayo”, lienzo de temática histórica. Consigue por oposición la plaza de pensionado en la Academia Española en Roma por su cuadro “El grito del Palleter”.

Completó su educación en París y Roma. Una vez instalado en Roma pasa unos meses en París con su amigo Pedro Gil visitando las exposiciones de Bastien Lepage y Adolf Menzel. En 1887 presenta como trabajo final de pensionado la pintura que representa a Fray Juan Gilabert Jofré amparando a un loco perseguido por unos muchachos, que le supuso una prórroga de la pensión

En 1888, Sorolla se casa en Valencia con Clotilde García y a su regreso a Italia se establece en Asís. Finalizado su periodo de formación, Joaquín y su mujer, regresan a



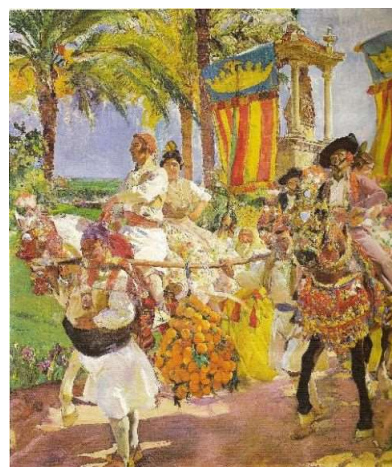
Aún dicen que el pescado es caro 1894 – J Sorolla (Museo del Prado)

España y se instalan en Madrid. Allí, se relaciona con el pintor José Jiménez Aranda y logra las más altas distinciones oficiales con obras de temática social “Aún dicen que el pescado es caro” y “Triste herencia”. En todo este periodo es cuando empezó una trayectoria jalonada de éxitos, premios e importantes encargos. Fue uno de los pintores españoles más prolíficos, con más de 2.200 obras catalogadas.

Etiquetado equivocadamente por algunos como impresionista, en realidad su estilo maduro se define mejor como luminista. Sus obras más representativas están casi siempre pintadas al aire libre, dominando con maestría la luz y combinándola con escenas cotidianas y paisajísticas de la vida mediterránea.

Adicionalmente, también cultivó la pintura de denuncia social que tantos éxitos le reportó. Tras muchos viajes por Europa, principalmente Inglaterra y Francia, celebró una exposición en París con más de medio millar de obras, que le dio un reconocimiento internacional inusitado, conociéndose su obra pictórica por toda Europa y América.

Expuso su obra en Nueva York en 1909 y cosechó un éxito sin precedente alguno Firmó un encargo para la Hispanic Society of America, para que se representasen aspectos de la vida española. Labor trabajosa que realizaría entre 1912 y 1919. Hizo catorce murales que decorarían las salas de la institución. Se conocen como Visión de España, en ella se representaban escenas características de diversas provincias tanto españolas como portuguesas.



Las guapas 1916 - J. Sorolla (Hispanic Society of America)

Viajó por todo el territorio, realizando bocetos y trabajos de costumbres y paisajes.

Otra importante faceta suya fue la de retratista, de figuras importantes como fueron Juan Ramón Jiménez, el rey Alfonso XIII, Vicente Blasco Ibáñez y Ortega y Gasset entre otros. Su pintura representó la aplicación directa del luminismo al paisaje y la figura, acercando por tanto esta tendencia a la sociedad de la época.

En el verano de 1919 viaja a Mallorca e Ibiza en donde pintó su última visión del Mediterráneo y poco después en su casa madrileña sufre un ataque de hemiplejía que le

apartaría definitivamente de los pinceles y falleciendo tres años más tarde el 10 de agosto de 1923 en Cercedilla (Madrid).



Chicos en la playa 1910 - J Sorolla (Museo Nacional El Prado)

TEODORO JUAN ANDREU SENTAMANS (1870-1935)

Fue hijo de José Andreu García y de su segunda esposa, Ascensión Sentamans Salazar. Tuvo tres hermanastros y una hermana. A la temprana edad de un año, su padre murió ahogado por un desbordamiento del río Júcar. En 1875 con su familia, se instaló en Madrid. Recibió su primera educación en los Escolapios y posteriormente estudió solfeo perteneciendo al coro infantil de la ópera en el Teatro Real.

En el año de 1884 iniciaba sus estudios de dibujo y pintura, primero en la escuela El Fomento de las Artes y luego en la Escuela Especial de Pintura, Escultura y Grabado de la Real Academia de Bellas Artes de San Fernando. Su primer dibujo conocido fue la Cabeza de Ecce Homo. En 1889 paso a estudiar con Joaquín Sorolla como primer discípulo. Con el fin de librarse del servicio militar, como hijo de viuda, que le correspondía hacer en Cuba, se dedicó a vender apuntes de flores y frutas.

Del año 1890 son sus obras “Preparativos tristes”, dos bodegones y el retrato de su hermanastro José Andreu Domingo. Hizo en 1896 un retrato del pintor Carlos Lezcano y “La



Arruixa que plou 1901 - T. Andreu

paella” que fue premiado con la tercera medalla en la Exposición Nacional de Bellas Artes de Madrid en 1987. Para las oposiciones de pensionados por pintura en la Academia Española de Bellas Artes presento en 1900 un desnudo pintado con solo tres colores. El tribunal rechazó la obra, calificándole de loco. Un año más tarde en 1901 realizó la obra “Arruixa que plou”.

Su estudio de Bilbao lo abrió en 1902 y tuvo entre sus alumnos a Bengoa, Medinaveitia, Carlos del Rio, José Antonio Arechabala y a Rodríguez de Lecea. Por esta época se desplazó a Reino Unido y a Francia en donde conoció el ambiente del bohemio barrio parisino de Montmartre.

Como profesor de la Escuela Superior de Artes e Industrias y Bellas Artes de Cádiz, realizó en Alcira, su cuadro “Tarde de invierno” que expuso en la Exposición Nacional de Bellas Artes, celebrada en Madrid obteniendo la Tercera Medalla. Durante estos años improvisaba exposiciones en los establecimientos comerciales de la calle San Vicente, de Valencia, con gran éxito. Después de varias exposiciones y trabajos, en 1908 obtuvo la medalla de plata en la Exposición Hispano Francesa de Zaragoza, con su cuadro “La Viudeta”, con el que consigue la condecoración creada para este Centenario. Fue nombrado miembro del Círculo de Bellas Artes de Valencia.



Tres roses en un pomell 1912 - T Andreu (Museo municipal de Alcira)

El Ateneo Mercantil celebró su Exposición Regional de Valencia en 1909 en la que participo y obtuvo la medalla de oro. En octubre de ese año regresó a su tierra natal con plaza en la Escuela de Artes y Oficios de Valencia. Al año siguiente participó en la Exposición Nacional celebrada también en esta ciudad y presentó “La viudeta”, “Horno de Cal” el retrato de “Froilan Torija” y de “Maria Sanchís Banús”. Este mismo año participó también en la Exposición Internacional de Pintura en Buenos Aires.

En 1914 fue nombrado profesor de Término y Composición Decorativa y Pintura de la Escuela de Artes y Oficios de Santiago de Compostela. Cesó en 1920. Regresó a Valencia, donde fue nombrado director de la Escuela de Artes y Oficios en 1925. Durante esta década participa en diversas exposiciones en Valencia, Madrid y Barcelona y es nombrado miembro de la Real Academia de Bellas Artes de San Carlos de Valencia.



Autorretrato 1934 – T. Andreu

En 1932, por motivos de salud, cesa como director de la Escuela de Artes y Oficios de Valencia y un año más tarde celebra su última exposición, en el Circulo de Bellas Artes de Madrid. Sus últimas obras son un “Autorretrato” y “Bodegón de membrillos de 1934.

A su muerte, en 1935 dejaba en su estudio 350 lienzos completamente terminados, además de apuntes, bocetos, tablas, cartones, etc. En los años siguientes a su fallecimiento se celebraron varias exposiciones póstumas en Valencia, Salamanca, Murcia y Alcira.

HERMENEGILDO ANGLADA CAMARASA (1871-1959)

Nació en Barcelona, también conocido como Hermen y es uno de los artistas españoles de más éxito internacional y que más activamente participó en los movimientos artísticos europeos. Es un pintor gran representante del post impresionismo español (Modernismo). Este pintor catalán fue junto a Sorolla y Zuloaga uno de los grandes pintores del primer arte novecentista español.

Sin embargo, su fama y reconocimiento estuvo sujeto a numerosos altibajos a lo largo de su vida, e incluso después de ella. Persona de fuerte carácter, dotado de un inagotable sentido del humor y de una marcada actitud rebelde e inconformista, tuvo desde niño una enorme ambición de ser pintor y una pasión desenfrenada por su trabajo, en el que se impuso una férrea disciplina. Encajó perfectamente en los círculos parisinos de la Belle Epoque y pronto se supo rodear de influyentes círculos de intelectuales en los que a menudo fue el centro mantuvo una vida apasionante como su obra.

Su padre era pintor -decorador de carruajes y también acuarelista aficionado- y Hermen muy pronto se siente atraído por la pintura. Se queda huérfano con tan solo siete años y pocos años después su madre le insta a que comience a trabajar con un rico empresario familiar suyo, a lo que el joven se niega, es entonces cuando su familia se divide entre aquellos que se oponen a que desarrolle esa vocación pictórica y los que le animan. Cursa el bachillerato en el Seminario en donde se imparten estudios de enseñanza media. Durante estos años padece una grave enfermedad. Finalmente, en 1885, cuando Hermen cuenta con casi quince años, su madre accede a que asista a la Llotja (Escuela de

Bellas Artes) y a la academia de pintura y dibujo del pintor Tomás Moragas, pero será Modest Urgell, el pintor de paisajes melancólicos, a quien Herman considere su verdadero maestro.

Con tan sólo 23 años consiguió que la reconocida Sala Parés expusiera sus obras. Así pues, en 1894 se organiza su primera exposición destacada, en la que Anglada había puesto mucho empeño. Sin embargo, esta exposición de 1894 no tuvo ninguna resonancia, o muy escasa, ya que el protagonismo se lo llevó el también pintor catalán Ramón Casas con su "Garrote Vil", que también se exponía en otro espacio de la misma Sala. Este hecho provocó la decisión final de Anglada de marcharse a París para seguir aprendiendo en las escuelas de la ciudad artística del momento.



Sumérgete Etapa formación 1885-1894 - H Anglada (Palacio Sástago - Zaragoza)

En París estableció su estudio, influenciándose por autores franceses como Degas y Toulouse-Lautrec. Desconocido, sin embargo, para el gran público, en esta pequeña selección de su obra se observará ya su estilo particular, ese que puede incluso compararse con el tan conocido y valorado pintor del movimiento de la secesión vienesa Gustav Klimt.

En el año 1900, estando de paso por la ciudad condal, volvió a organizar una exposición, esta vez individual, en la Sala Parés mostrando lo que había aprendido en su estancia en la capital francesa. Hecho insólito, ya que un artista tan joven no solía exponer individualmente. Esta muestra que causó gran expectación y que visitaría un jovencísimo Pablo Picasso constituye, sin duda, su primer éxito y muchos críticos se hicieron eco de ello como Raimon Casellas o Alfredo Opisso.

Dado su éxito en Barcelona, comienza su despegue internacional. A partir de esta muestra, durante los siguientes cuatro años Anglada consigue participar en las mejores exposiciones internacionales oficiales de Bellas Artes en Europa: el Salón Nacional de París,



Danza Española 1902- H Anglada

en el Salón de Arte de Berlín, en la Libre Esthétique de Bruselas, en la Sociedad Internacional de Bellas Artes de Londres, en la Bienal de Venecia, en la Secesión Vienesas y en otras más. En una de estas exposiciones, el ruso Iván Morósov (uno de los principales coleccionistas de arte moderno de la época) adquirió en 1902 su cuadro "Danza española"

que le supuso un hecho muy relevante puesto que suponía una distinción extraordinaria que un coleccionista de tal categoría comprase una obra de un artista joven y emergente.



Novia Valenciana 1911 -
H Anglada

Entre 1905 y 1914 se consolida su extraordinaria internacionalización, estando presente en numerosas capitales y siendo constantemente invitado a participar en numerosas exposiciones. En el año 1911 el comité ejecutivo de las fiestas conmemorativas de Roma le invita a la gran Exposición Internacional de Bellas Artes donde le fue concedido el primer premio, sin embargo, a pesar de haber conseguido la mayoría de puntos tuvo que compartirlo con otros diez artistas entre los que destacaban Gustav Klimt e Ignacio Zuloaga.

Gran parte de su obra está adscrita al modernismo y por lo tanto corresponde a tal estilo, los valores cromáticos que quedan supeditados a lo suntuario y ornamental con abundancia de motivos orientalizantes. En tal caso, Anglada Camarasa es todavía un representante de la Belle Epoque. Sin embargo, supo acompañar la evolución del arte durante la primera mitad del siglo XX aproximándose moderadamente a las vanguardias de ese siglo sin que por ello abandone cierto toque impresionista. Entre los elementos vanguardistas que se encuentran en su obra están el tratamiento artificioso de la luz y el recurso a densos empastes que le han caracterizado (el esmaltismo de Anglada Camarasa).

La singularidad de su trabajo se reforzó cuando en 1913 inició su residencia en las islas Baleares hasta donde le acompañó su aventajado discípulo Tito Cittadini, y fue seguido por el pintor mallorquín Joan Fuster Bonnin. En 1916 quedaba fundada por ellos la Escuela de Pollensa.

En la pintura de Anglada Camarasa se distinguen diversas épocas:

Época catalana (1885 - 1894).

Primera época parisina (1894 - 1904)

Segunda época parisina (1904 - 1914)

Época mallorquina (1914 - 1936)

Época del exilio (1936 - 1947)

De regreso a Mallorca en 1947, vuelve a la temática paisajística, aunque ya realiza pocas obras, aquejado por su avanzada edad. Murió en 1959 en Puerto de Pollensa (Mallorca).

En 1967 su casa se abrió al público como museo privado. En 1991 su obra conservada en dicho museo fue adquirida por la Fundació La Caixa. Actualmente su obra se exhibe en la sede de la Fundació La Caixa de Palma de Mallorca, conocida como el Gran Hotel.

JULIO ROMERO DE TORRES (1874-1930)

Julio Romero de Torres nace en Córdoba, el 9 de noviembre de 1874, en un hogar cuyo ambiente social, cultural y especialmente artístico marcará la trayectoria de casi todos los miembros de la familia.

Su padre, el pintor romántico Rafael Romero Barros, nacido en Moguer, había llegado a la ciudad, en 1862, como conservador del Museo de pinturas, y se había instalado en una vivienda, aneja al mismo, con su esposa sevillana Rosario de Torres Delgado. En este ambiente crecieron los ocho hijos del matrimonio rodeados de las salas del museo y las aulas de la Escuela y Conservatorio de Música, también instalado en el mismo recinto.

A través de su padre y de sus hermanos mayores, Julio va encauzando su vocación artística y se va integrando en el ambiente cultural de Córdoba. Poco a poco irá también acercándose al ambiente de Madrid, de cuyos círculos más selectos llegará a formar parte con el paso de los años, introducido por Valle-Inclán.

Al igual que sus otros dos hermanos, Rafael y Enrique, comenzó su aprendizaje bajo las órdenes de su padre en la Escuela de Bellas Artes. De éste heredó el gusto por el realismo, como refleja en muchos de sus paisajes y bodegones. Tras estos primeros años de formación ligada al entorno familiar, comienza a recibir tempranos reconocimientos a su labor como pintor.

En 1888, con catorce años, recibe el primero de los premios que se le tributarían en su vida, una medalla de segunda clase en un certamen de la Escuela Provincial de Bellas Artes. En torno a 1890, el paisaje, empieza a manifestarse en su pintura. Durante sus primeros años de aprendizaje mantiene constante una intensa dedicación al dibujo, técnica que continuará durante toda su vida.

A partir de 1896, Romero de Torres participa en la restauración de los artesonados de la Mezquita-Catedral.

El cambio de siglo representa un momento definitivo en su vida. El 30 de octubre de 1899 contrae matrimonio con la cordobesa Francisca Pellicer López con la que tendrá tres hijos.

Ese mismo año, obtiene una plaza de auxiliar gratuito de Colorido y Composición en la Escuela Provincial de Bellas Artes de Córdoba. Carrera docente continuada, más tarde en Madrid, al ser nombrado, en 1916, profesor de Dibujo del Antiguo y Ropaje en la Escuela Especial de Pintura, Escultura y Grabado, actualmente Escuela de Bellas Artes de San Fernando.

Su integración en la vida cultural de Córdoba va consolidándose en torno a la Academia de Ciencias, Nobles Artes y Bellas Letras, al Ateneo y a la Sociedad Económica de Amigos del País, y con la asistencia a las diversas tertulias literarias y artísticas que se

celebraban en la ciudad, en los cafés Político, Suizo, Gran Capitán y San Fernando. Se convierte en asiduo visitante del Club Guerrita, La taberna el Bolillo y La Casa o Círculo de Labradores.

En torno a 1900 su paleta alcanza uno de los momentos de más intenso luminismo de toda su producción. Realiza un viaje a Marruecos. Acompañado de su hermano Enrique y unos amigos, pasa parte del verano de 1903 en Tánger. De esa estancia han quedado muchos datos gracias a la correspondencia, fotografías y bocetos.

Durante el verano de 1904, visita París, Londres y los Países Bajos. A diferencia del viaje anterior, no queda constancia de obras o bocetos realizados en su periplo europeo, pero sí de curiosos detalles del viaje recogidos en las tarjetas postales que enviaba a su familia.

Tras la instalación en su estudio madrileño vuelve a las exposiciones nacionales, a las que no concurría desde hacía varios años. Paralelamente, se dedicó a una actividad que gozó de gran interés entre sus contemporáneos: el diseño de originales para carteles.

En 1913 será nombrado vocal del patronato del museo, en cuyo edificio había nacido y para el cual trabajará, a partir de 1914, en la catalogación y restauración de sus colecciones, y será nombrado ayudante del director.

Consciente de la difícil situación política, junto a otros artistas e intelectuales españoles, en 1914, apoya con su firma el manifiesto de los aliadófilos con motivo de la primera guerra mundial.

En 1915, Romero de Torres se establece en la madrileña Carrera de San Jerónimo e instala su estudio en el Palacio de Longoria, famoso edificio modernista actualmente sede la Sociedad General de Autores.

Fue jurado de un concurso de carteles, materia en la que tenía dilatada experiencia, convocado por el diario El Fígaro. Inmerso en esa popularidad, la Comisión Organizadora del festival taurino en beneficio de las víctimas del "Desastre de Annual" en 1921, le encarga el cartel anunciador de la llamada Corrida patriótica que se celebraría en Madrid el 26 de septiembre de 1921

Expone en Venecia y sigue pintando. Sus relaciones sociales se multiplican y diversifican: participa en diferentes homenajes en honor de sus amigos. Se le rinde un entrañable homenaje en el Hotel Ritz de Madrid, al que asiste el cordobés José Sánchez Guerra como Presidente del Gobierno y un mes después se procede a su nombramiento por parte del Ayuntamiento de Córdoba de "Hijo predilecto de la ciudad".

En 1923 la reina María Cristina visita su estudio madrileño, como hizo su hijo Alfonso XIII, al año siguiente, en su visita a Córdoba. También entonces se le concede la medalla de la Cruz Roja, aunque sobre todo hay que reseñar de qué manera, en estos momentos, continúa su ya demostrado interés por el flamenco, como se manifiesta en buena parte de

sus pinturas. Su interés por el cante se perpetúa cuando es nombrado miembro del jurado del Concurso de Cante Hondo celebrado en 1925 en el Teatro Pavón de Madrid y en la temática o iconografía de algunas de sus pinturas.

Hacia 1929, la progresiva muerte de algunos de sus amigos y los síntomas acentuados de su enfermedad hacen mella en el ánimo y en la salud de Romero de Torres, que retorna a Córdoba para residir en la vivienda del Museo de Bellas Artes donde continuaba su familia.



**Pereza andaluza 1900 J.
Romero de Torres (M Bellas
Artes Córdoba)**

Su participación en el pabellón de Córdoba de la Exposición Iberoamericana de Sevilla de 1929 tuvo una trascendental importancia. Se presentaron veintiocho pinturas suyas, en una sala monográfica decorada por su hermano Enrique con lujosas telas diseñadas en el taller veneciano de Fortuny e inaugurada una vez comenzado 1930, pocos meses antes de su fallecimiento.

Obtuvo un reconocido éxito como demuestra el hecho que el doctor argentino Arturo Uriarte insistiera, una y otra vez, en adquirir algunas de las pinturas expuestas, lo que consiguió finalmente, por un monto total de cien mil pesetas, y lo llevó a un póstumo agradecimiento al pintor, al que regaló "una soberbia y monumental corona de laurel artificial esmaltado con grandes

cintas moradas"

Por entonces, el maestro sigue teniendo numerosos encargos, lo que, unido a su deteriorado estado de salud, le hace rechazar el ofrecimiento del Ministerio de Instrucción de Bolivia para dirigir, junto a su amigo Valentín de Zubiaurre, la Academia de Bellas Artes de Potosí.

Un nuevo viaje al final de su vida y una nueva ilusión que no llega a ver cumplida, ya que su enfermedad hepática se agrava de manera irreversible. La luz del jardín de su casa cordobesa en el Museo de Bellas Artes preside su vida, está presente en muchas de sus pinturas y, desde luego, bien pudo acompañarlo en sus momentos finales hasta cuando se produce su fallecimiento.

En su producción, podemos distinguir dos etapas bien diferenciadas, la de su juventud que se prolonga hasta 1907 y la de su madurez, que comienza a partir de ese mismo año.

Durante la primera, recibe las influencias de las corrientes pictóricas de finales del siglo XIX, como son el realismo social, el impresionismo y el modernismo simbolista.

Los inicios de su carrera no fueron fáciles, ya que el no obtener la esperada pensión a Roma con su obra de temática social Conciencia tranquila, la muerte de su padre y el cierre de la Escuela Provincial de Bellas Artes, dificultaron la continuación de sus estudios.

En “La siesta” o en “Pereza andaluza” se observan ya las aportaciones de la pintura luminista. Las piezas más significativas cercanas a la estética simbolista o modernista, son los murales elaborados para el Círculo de Amistad de Córdoba en 1905 que contienen alegorías a La Pintura, La Música, La Literatura y La Escultura.

Al año siguiente, su obra “Vividoras del amor”, una escena en la que representa a las prostitutas de un prostíbulo, será rechazada por inmoral.

En 1907, con la obra “Nuestra Señora de Andalucía” inaugura su etapa de madurez y tras realizar dos viajes a Italia, su estilo queda prácticamente definido, obteniendo su primera medalla en la Exposición Nacional de 1908 con “La musa gitana”. A este certamen también presentará “Amor sagrado” y “Amor profano”.



Musa gitana 1907 - J Romero de Torres (Centro Andaluz de Arte Contemporáneo)

En 1916 se convirtió en catedrático de Ropaje en la Escuela de Bellas Artes de Madrid y se instala definitivamente en la capital. A partir de aquí, representó el pabellón español en diversas exposiciones internacionales, convocados en París y Londres entre otras ciudades.

Sus cuadros “La consagración de la copla”, “La saeta”, “Cante hondo” o “Nocturno”, son obras representativas de esta etapa y que nos permiten conocer la personalidad del pintor.

Durante estos años, su obra se caracteriza por la exaltación de valores típicamente andaluces y sus tradiciones populares, como son el flamenco, la copla o el toreo. También se interesará por los prototipos humanos, siendo la mujer cordobesa la protagonista de sus pinturas. Se ha dicho de él que fue el pintor del alma de Andalucía.

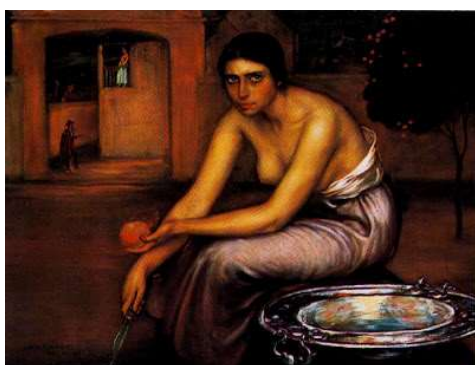
El artista cordobés pintó numerosas figuras femeninas, mujeres morenas de misteriosa y profunda mirada que escandalizaron en su época, debido a la carga erótica que ofrecía su semidesnudez. En su mirada hay una ocultación del deseo, al mismo tiempo, que provocan una intensa sensación de ardor y erotismo. Son figuras ensimismadas, encerradas por su propia pasión, alegorías de la sensualidad y del pecado.

En “Samaritana” (1920), los ojos de la modelo tienen una mirada misteriosa. Su postura es relajada, reposa sobre un ánfora de cobre, proporcionando sensación de serenidad.

En “La niña de la jarra” (1928), la modelo se sitúa en un fondo tenebrista, destacando así, el rostro de una adolescente morena y soñadora y una jarra vidriada.

“Naranjas y limones” (1928), representa a una joven que lleva entre sus pechos desnudos un puñado de naranjas. Sus ojos, que producen una intensa sensación de misterio, hacen que su mirada posea una enorme carga psicológica. Es una obra de gran erotismo.

En todas ellas, consigue reflejar la belleza y la melancolía características de las mujeres andaluzas.



La Chiquita piconera 1930 - J Romero de Torres

A principios de 1930, Julio Romero de Torres, afectado por una dolencia hepática, vuelve a Córdoba para intentar recuperarse. Allí pintó su última obra, “La chiquita piconera”, que es una de las más conocidas y que resume la concepción que el artista tenía de la pintura. La modelo se mueve dentro de un realismo idealizado, nos mira de forma directa y sosegada, mientras deja caer sus brazos relajadamente. El fondo es un atardecer sobre Córdoba.

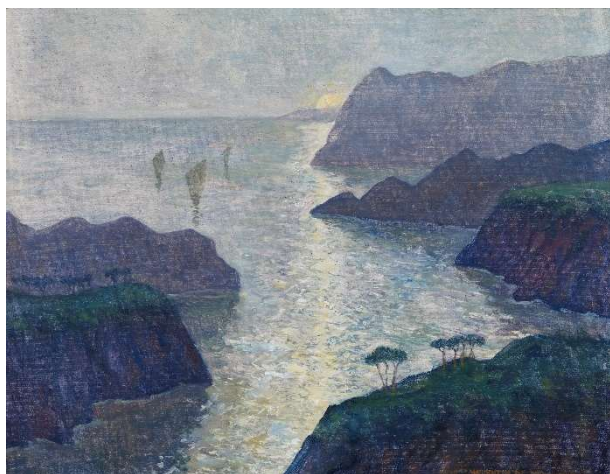
Finalmente, el 10 de mayo de 1930, Julio Romero de Torres muere en su casa de Córdoba.

VALENTIN DE ZUBIAURRE (1879-1963)

Originario de la localidad vizcaína de Garay, la familia Zubiaurre residía en Madrid, a donde su padre había acudido a ocupar la plaza obtenida como maestro musical en la capilla del Palacio Real. A pesar del gran deseo paterno de que alguno de sus hijos siguiera con la vocación musical, la fatalidad quiso ambos hijos nacieran sordos.

Valentín inició sus estudios en la Real Academia de Bellas Artes de San Fernando en 1894, continuándolos posteriormente junto a los pintores Muñoz Degrain, Alejandro Ferrant y Carlos de Haes. En 1898 realizó un viaje por los Países Bajos, Francia e Italia para completar su formación.

En 1902 obtuvo una beca de la Diputación foral de Vizcaya para viajar a Italia en compañía de su hermano Ramón, una vez que hubo superado los obstáculos que le



Costa Vasca al atardecer 1949 - V Zubiaurre (C Thyssen)

supusieron de cara a la obtención de la misma la circunstancia de haber nacido fuera de Vizcaya. Este viaje se considera el punto de partida de la mayoría de edad artística de ambos hermanos. En su carrera artística, su hermana, Pilar de Zubiarre, realizó un papel fundamental, encargándose de la venta de sus cuadros y de la organización de numerosas de sus exposiciones en España y en el extranjero.

Alcanzó la Primera Medalla de la Exposición Nacional de Bellas Artes en 1917, junto a Joaquín Mir y Eugenio Hermoso.

Durante un tiempo vivió en Segovia, atraído por los tipos y el paisaje castellano, que tan profusamente utilizó en su pintura. Durante su estancia en la localidad residió en el Palacio del Conde de Cheste.

El 12 de octubre de 1942 se casa en la Basílica de Begoña con Pilar Elejoste Astarbe. Dos años después es nombrado académico de la Real Academia de Bellas Artes de San Fernando.

Cultivó una pintura costumbrista, en la que prolifera los temas vascos y castellanos, donde la solidez de las figuras se compenetraba con un hondo sentido del colorismo. No le fue fácil obtener el reconocimiento oficial. En una época en la que el naturalismo y el impresionismo eran las tendencias dominantes, Zubiaurre realizaba una pintura más intelectual, aunando por un lado la maestría de su arte con la elaboración intelectual de la *idea*. También se le achacó el haber caído en el vicio de la repetición machacona de ciertos tipos y composiciones una vez obtenida cierta popularidad, elaborando una y otra vez las mismas fórmulas.

Durante toda su vida artística mantuvo estudios en Madrid y en la casa natal de Garay. Su obra se encuentra en diversos museos españoles, como el Museo Carmen Thyssen de Málaga, donde se exponen "Costa Vasca al atardecer" (1949) y Paisaje al Atardecer con dantzaris (sin fecha), ejemplo de pintura regionalista vasca, resuelto a través de una composición plana y el empleo de colores fríos, características del estilo de Zubiaurre

Falleció en Madrid en 1962.

XAVIER BLANCH I PLA (1918-1999)

El ocho de febrero de 1918 nació Xavier Blanch, en el seno de una familia burguesa acomodada, que había hecho fortuna en Cuba mediante la explotación de ingenios de producción de azúcar en la Costa Sur. Su padre era por aquel entonces un empresario de la industria textil, y propietario junto con su propio hermano de una fábrica de mantas, hilados y tejidos. En el transcurso de ese mismo año, cuando Xavier contaba con unos pocos meses, falleció a su padre a los cuarenta años de edad.



Gitana extremeña 1943 - Xavier Blanch (Colección IVLIA)

Xavier cursó sus estudios primarios y de bachillerato, optando por las clases de pintura, ya que sus dotes para este arte se hicieron manifiestas desde la escuela primaria. Hacia 1930 ya recibe clases de dibujo y acuarela del profesor Josep Civil. En 1933 cuando se apunta a la escuela de Artes y oficios de la Llotja, donde recibe enseñanzas bajo la dirección de Julio García Gutiérrez. Un año después entra al taller del pintor argentino Gustavo Cochet, pero sin abandonar la Llotja.

Con 18 años la guerra civil interrumpe su formación, y a finales de julio de 1938, es movilizado y trasladado al frente, en algún lugar entre Flix y Ascó, en la provincia de Tarragona. Participa en la batalla del Ebro, donde está a punto de ser fusilado. Terminada la guerra se licencia y regresa a Barcelona a curar las heridas y reencontrarse con su familia y con la pintura.

Se matricula en la Escuela de Bellas Artes de San Jordi, a las órdenes del profesor Francésc Labarta. Comienza a pintar con exclusividad. Recibe clases también de los profesores Raimón Capmany y Josep Puyengolas. Entabla una fuerte relación de amistad con los pintores Joan Serra y Jusep M^a Prim.

En 1934 nace en Barcelona un grupo sin parangón en la pintura catalana, procedentes del salón de los "Evolucionistas". Estos artistas se reúnen y aglutinan en torno

a la Barcelonesa Sala Parés. Fue un grupo excepcional de la vanguardia catalana, tanto en el arte como en la constitución del mismo, ya que sus integrantes no profesaban en común ningún tipo de dogma o credo artístico, estético o político. Integraron este grupo los pintores: Pera Pruna, Raimón de Capmany, Joan Serra, Josep María Prim, Mallol Suazo, Emili Grau Sala, Alfred Sisquella, Miguel Vilá, Rafael Durancamps, Mompou, Togores, Pusyengolas, Rafael Benet, etc. A este grupo se unió Xavier Blanch, que era el más joven de todos ellos.

Blanch conoce en 1940 a Pilar Oliart Saussol, la que seis años más tarde se convertirá en su esposa. En esos años se va cuajando como pintor y comienza a exponer con éxito en la Galería Reig de Barcelona.



Traje azul(Pastel) 1945 - Xavier Blanch (Colección IVLIA)

Instala su primer estudio en la Avenida Diagonal de Barcelona en donde comienza a crear su obra. El 5 de marzo de 1949 Xavier Blanch, inaugura su primera exposición individual dentro de la Sala Parés. Presenta treinta óleos, varios de los cuales son marinas realizadas en Calella de Palafrugell, seis bodegones de caza, algunos paisajes extremeños, y tan solo dos figuras.

Entre 1948 y 1951 nacen sus dos hijas. Hacia 1955 el pintor y su esposa se trasladan a Madrid, ciudad en la centra su producción. En 1960 Blanch se separa de su esposa e inicia una nueva relación con la barcelonesa Ninona Hospital Rusiñol que será su musa, modelo y compañera durante más de dos décadas.

Se trasladan a París acogidos por el pintor Emili Grau Sala, y permanece un año en la capital francesa para trasladarse a Roma en 1962. Allí crece como pintor permaneciendo durante más de una década. La crítica romana es benevolente con sus pinturas que muestra en las salas más importantes de Roma, En este período romano entabla amistades con el pintor Renato Gutuso y con el poeta Rafael Alberti.

En 1971 abandona Roma convertido en un artista nuevo, que habla italiano, inglés, catalán y francés. Un bohemio intelectual que a nadie deja impasible. Se queda en Cadaqués, alojado en casa de Rafael Durán, pintando y disfrutando de profundas conversaciones e interminables veladas con los pintores Raimón Pichot, Josep María Primy Josep Roca-Sastre. Entabla una gran amistad con Enrique Corominas propietario del Banco de Sabadell.

En 1975 Xavier Blanch adquiere una casa fantástica en Peralada, en la plaza de Sant Duménech número 5. A partir de ese momento, Peralada se convierte en el centro neurálgico de su producción artística, al que acuden, artistas e intelectuales de la talla de Dalí, Josep Pla, Mallol Suazo o Grau Sala. El pintor cuenta ya con cincuenta y cinco años

de edad. Se encuentra en un momento de plenitud personal, artística y social. Para él uno de los objetivos de la propia vida es vivir.

Al mismo tiempo utiliza la casa materna como improvisado estudio barcelonés. Era



Dos figuras en el Balcón 1981 -
Xavier Blanch (Colección IVLIA)

muy grande y contaba con espaciosos salones donde pintar, que no se utilizaban para otra cosa. El mobiliario de estilo modernista es reflejado en multitud de retratos que el pintor realiza en esta casa. Son elementos recurrentes en sus obras el tocador con espejos, las sillas ovaladas, el comedor, etc.

En 1977 Blanch es seleccionado por el ministerio de cultura para presentar su obra en Europa del Este. Concretamente en una exposición itinerante que recorre Moscú, Leningrado y Varsovia.

Blanch permanece en Peralada hasta marzo de 1983. El artista cuenta ya con 65 años y pinta en Barcelona hasta finales de 1985 en que deciden trasladarse a Madrid. Cierra una de sus mejores operaciones mercantiles, con la Fundación Banco de Sabadell que le adquiere más de 300 obras. Monta su estudio en la calle Velázquez de la capital.

El último cuadro que Xavier Blanch pinta en vida lo hace en una sola sesión, un jueves 18 de marzo de 1999. Tres días después fallece en una clínica de Madrid. El 5 de junio, en Cadaqués, Ninona en compañía de las hijas de Blanch así como los pintores Rafael Durán y Raimón Pichot hacen entrega de las cenizas de Xavier Blanch al mar Mediterráneo.

Su actividad expositora fue intensa desde 1949 en que por primera vez monta una exposición individual y comienza a mostrar al mundo lo que lleva dentro. En total existe constancia de que al menos presentó sesenta exposiciones individuales a lo largo de su carrera, principalmente en Madrid y Barcelona, pero también en otras localidades catalanas, y del resto de España, así como en Italia, Grecia, o los Estados Unidos.

Participó asimismo de innumerables exposiciones colectivas con otros miembros del grupo de artistas de la Sala Parés.

La distribución de su obra está vinculada durante toda su vida a la familia Maragall. En una primera etapa desde la Sala Parés en Barcelona y posteriormente desde la Galería del Cisne, en el paseo de Eduardo Dato en Madrid.

A Xavier Blanch se le realiza un marcaje importante por parte de los críticos sobre arte. Se publican reseñas, críticas y reportajes sobre su obra en todo tipo de medios escritos. En distintos periódicos de Barcelona, Roma y Madrid se localizan críticas y

comentarios a su obra. Algunos redactados por críticos de primera línea, como el mismísimo José Camón Aznar.

Tanto en revistas especializadas en arte, como en diarios de espectro generalista, la obra de Blanch recoge críticas favorables a lo largo de toda su carrera. Columnas escuetas y amplios reportajes en la Vanguardia, el Periódico de Cataluña o el ABC.

También se han publicado varias monografías y biografías sobre su obra y su vida, como en la enciclopedia viviente de la pintura, la enciclopedia de grandes maestros catalanes de la pintura, o la última, de Jesús María García García publicada bajo el título “Xavier Blanch, el último bohemio”, con la colaboración del Ayuntamiento de Barcelona.



Chica 1985 - Xavier Blanch (Colección IVLIA)

En su pintura tocó todos los géneros con maestría y mucho oficio. Se podría decir que la elección de los temas es un elemento diferenciador de la pintura de Blanch. Él tenía unos temas muy suyos. La figura femenina fue un motivo recurrente a lo largo de su carrera, y habitual en toda su etapa de madurez, si bien no en sus diez últimos años de vida, donde recobró su pasión por las naturalezas muertas. Sus paisajes eran amables, y muy tranquilos. Verdes y ocre que reflejaban el ambiente de su casa de Peralada y de todo el Ampurdá.

Blanch destaca en el retrato, en el bodegón, y también en sus paisajes de la Cataluña interior, de la Costa Brava, los páramos extremeños y también en las colinas romanas. Ese aspecto romántico del abandono extremeño, o de las ruinas de la ciudad eterna es lo que atrae al pintor con sus colores claros. No en vano Blanch gozaba de una sólida preparación académica en pintura, impartida por grandes pintores como, Jusep Civil, Gustavo Cochet, Josep Puysengolas o Francesc Labarta.



Tulipanes rojos 1999 - Xavier Blanch
(Colección familia artista)

La particular manera de dibujar las formas diferencia las obras de Blanch de cualquier otra. Las manos de sus modelos, largas y huesudas, parecen reflejar la arquitectura de las del propio pintor.

El retrato de Xavier Blanch corresponde al pintor de oficio, pincel y paleta en mano frente a la tela sobre el bastidor, ávido de las emociones originadas en íntima relación con el entorno próximo e inmediato. Su actitud ante la naturaleza que le inspira es

la del hombre que no duda entre aquello que sabe y aquello que siente, entre lo que conoce y lo que intuye.

La clara vocación figurativa de su pintura apela al principio de mimesis, en tanto que representación del mundo sensible, para ofrecérselo en cuanto expresión plástica, mediante planteamientos puramente pictóricos.

Blanch los materializa en un fértil y amplio arco visual de generoso cromatismo, una obra de intensa expresividad y emotivo lirismo; aquella que, siendo heredera del acervo estético noucentista, hunde sus raíces en la tradición finisecular del postmodernismo catalán y encuentra su origen en la arrobada luminiscencia de la cultura mediterránea.

La obra de Xavier Blanch se localiza en la actualidad en importantes colecciones privadas y públicas como la fundación UNIPAPEL, la Sala Parés, Galería del Cisne, Colección IVLIA, Generalitat de Catalunya, Museo de Arte de Girona, Ayuntamiento de Barcelona o la Fundación Banco Sabadell, que atesora más de 300 obras de este artista.

OTROS MOVIMIENTOS

OTROS MOVIMIENTOS:

En esta época aparecen muchos de los artistas españoles de más proyección internacional de todos los tiempos y dentro del siglo XX aparecen además del movimiento modernista otros tres movimientos con gran repercusión en nuestro país: Cubismo, Surrealismo y la pintura de entreguerras, tanto durante la Guerra Civil Española o las dos guerras mundiales que tienen un buen ejemplo para la pintura española.

CUBISMO:

Los orígenes del Cubismo giran en torno a 1907, fecha en la que Picasso concluye su cuadro “Las Señoritas de Avignon” que será el punto de partida.

George Braque junto con Picasso son los inspiradores del movimiento y algunos de los principales maestros son Juan Gris, Fernand Leger, Jean Metzinger y Albert Gleizes, pero con anterioridad, Cézanne ya habría marcado el camino. Es una tendencia esencial, pues da pie al resto de las vanguardias europeas del siglo XX. No se trata de un *ismo* más, sino de la ruptura definitiva con la pintura tradicional.

Cézanne recibió la influencia del Impresionismo y reaccionó contra él. Rechazó la impresión en favor de una comprensión más profunda de la realidad. Su fórmula era la forma-color. Él cree que la naturaleza no se dibuja, sino que se manifiesta a través del color. Cuanto más color se precisa más aparece el dibujo de los objetos, pero aparece en la forma. Por eso, la pintura de Cézanne no es una pintura dibujada, sino una pintura de volúmenes, de formas. Y una vez creadas, hay que relacionarlas entre sí, surgiendo aquí el problema de los planos, que lo impulsa a mirar los objetos desde varios puntos de vista.

Estas lecciones fueron asumidas por el cubismo que hará un replanteamiento de la obra de arte, de las formas, de la perspectiva, el movimiento, el volumen, el espacio, el color, etc. Crea un nuevo lenguaje pictórico y estético que implica una nueva relación entre el espectador y la obra de arte. El espectador ya no puede contemplarla sin más, sino que tiene que reconstruirla en su mente para poder comprenderla.

El Cubismo es un arte mental, se desliga completamente de la interpretación o semejanza con la naturaleza, la obra de arte tiene valor en sí misma, como medio de expresión de ideas. La desvinculación con la naturaleza se consigue a través de la descomposición de la figura en sus partes mínimas, en planos, que serán estudiados en sí mismos y no en la visión global de volumen. Así un objeto puede ser visto desde diferentes puntos de vista, rompiendo con la perspectiva convencional y con la línea de contorno. Desaparecerán las gradaciones de luz y sombra y no se utilizarán los colores de la realidad, apareciendo en las representaciones el blanco y negro. Las formas geométricas invaden las composiciones. Las formas que se observan en la naturaleza se traducirán al lienzo de forma simplificada, en cubos, cilindros, esferas. Nunca cruzaron el umbral de lo abstracto,

la forma siempre fue respetada. Los principales temas serán los retratos y las naturalezas muertas urbanas.

Etapas del Cubismo

Se distinguen diversas fases en el desarrollo del Cubismo.

Cubismo Analítico o Hermético

Caracterizado por la descomposición de la forma y de las figuras en múltiples partes, todas ellas geométricas. El objetivo es examinarlas y ordenarlas por separado. Es el cubismo más puro y el de más difícil comprensión.

Cubismo Sintético

Al Cubismo Analítico le sucede el cubismo sintético, que es la libre reconstitución de la imagen del objeto disuelto. El objeto ya no es analizado y desmembrado en todas sus partes, sino que se resume su fisonomía esencial. La síntesis se realiza resaltando en el lienzo las partes más significativas de la figura que serán vistas por todos sus lados.

Algo fundamental en esta etapa es la técnica del collage, la inserción en el cuadro de elementos de la vida cotidiana como papeles, telas y objetos diversos. El primero en practicarlo fue Braque. El collage nos ayuda a recuperar el referente concreto, a partir de aquí ya no interesa el análisis minucioso, sino la imagen global.

Pintores Cubistas. Como este trabajo tiene por objeto la evolución en España de la pintura solo citaremos a los pintores españoles

PABLO RUIZ PICASSO (1881-1973)

Nace en Málaga en 1881 en el seno de una familia burguesa. Sabemos que su padre quiso ser artista y fue profesor de la Academia de Bellas Artes de San Telmo. Empezó a pintar a temprana edad. Con ocho años, tras asistir a una corrida de toros en 1889 y bajo la dirección de su padre pintó su primer cuadro al óleo, "El picador Amarillo".

En 1891 por la poca estabilidad económica que disfrutaba la familia se trasladaron a Galicia en donde su padre ocupó una plaza como profesor en la Escuela de Bellas Artes de la Coruña. En Galicia, Pablo trabajó en sus dibujos y mostró una fuerte confianza en sí y en sus dotes; tenía diez años. Sus primeros trabajos, de un realismo vigoroso y casi feroz, mostraban una temprana predilección por los personajes populares. Hizo su primera exposición con 13 años publicando caricaturas y dibujos, en las revistas auto editadas a mano "La Coruña", "Azul y Blanco" o "Torre de Hércules

Pocos años después, en 1895, se trasladan a Barcelona. En su primer viaje a Madrid visita el Museo del Prado y se siente atraído por los grandes maestros cuya lección no olvidará nunca y con los que años más tarde establecerá un diálogo artístico. Ingresa en la Real Academia de Bellas Artes de Barcelona presentando su cuadro "Ciencia y Caridad" (1897 Museo Picasso de Barcelona), asistiendo irregularmente a clase, y allí comienza su formación artística dentro del realismo académico con Muñoz Degrain y con Moreno Carbonero.

Su evolución artística se divide en varios periodos con características diferentes. Sus primeras etapas corresponden al figurativismo. En la denominada época Azul que podemos encuadrar entre 1901 y 1903 domina un sentimiento patético, expresado con una monocromía que posiblemente se inspiró en ideas debatidas en la tertulia modernista barcelonesa de "Els Quatre Gats". Instalado en París, se inclinó decididamente por la monocromía azul para destacar la melodía de las líneas en un muestrario de personajes dolientes. El Picasso de veinte años parece conmovido por el sufrimiento y retrata un mundo de mendigos y ciegos de cuerpos escuálidos y cabezas vencidas. Destaca su cuadro "Dama en Eden Concert".



Dama Eden Concert 1903 - P. Ruíz Picasso

En 1904 fija su residencia en París y los pintores Degás y Toulouse Lautrec ejercen una gran influencia sobre él. En sus pinturas de esa época reflejará la miseria humana, mendigos, alcohólicos y prostitutas. Conoce a su primera compañera, Fernanda Olivier.

Olivier fue la primera, pero habrían de seguirle: Eva Gouel, Olga Khokhlova, Marie-Thérèse Walter, Dora Maar, Françoise Gilot y Jacqueline Roque. Siempre acompañado de mujeres, se casó tan solo en dos ocasiones y tuvo cuatro hijos.



**Familia de acróbatas 1905 - P. R. Picasso
(National Gallery of Washington)**

Con esta relación Picasso cambió su paleta hacia tonos rosas y rojos. A las obras realizadas durante 1904 y 1905 se las conoce como las obras de su periodo Rosa. Sus temas se centraron en el mundo del circo, creando obras como “Familia de acróbatas” (1905, National Gallery, Washington).

Si se compara La comida frugal de la época azul con los retratos o escenas de circo correspondientes a la época rosa, se percibe, más allá de las diferencias entre la tristeza compasiva y una cierta serenidad aceptada, la profundización en la observación del hombre y los ambientes sociales. Su vida en el "Bateau Lavoir" parisino tuvo la misma

intensidad que la de los cenáculos modernistas barceloneses, y esas vivencias se llevaron a la tela.

Durante su estancia en la ciudad de París, Picasso formó parte de un círculo de amigos distinguidos en los barrios de Montmartre y Montparnasse. Traba amistad con el poeta Max Jacob, el escritor Guillaume Apollinaire, los marchantes Ambroise Vollard y Daniel Henry Kahnweiler y los estadounidenses Gertrude Stein y su hermano Leo, quienes se convirtieron en sus primeros mecenas. Todos ellos fueron retratados por el pintor. Apollinaire fue arrestado bajo sospecha de haber robado la Mona Lisa en el Louvre y ser considerado como parte de una banda internacional. Apollinaire señaló a su amigo Picasso, que también fue llevado a un interrogatorio, pero ambos fueron exonerados más tarde.

La siguiente fase conoce como el Protocubismo (1906-1907), esencial para el posterior desarrollo del Cubismo. En este periodo comienzan a aparecer influencias africanas, además de una desvinculación por parte de Picasso de lo establecido en el arte. De esta forma, hay una ruptura con el Realismo y se utilizan planos angulares sin fondo ni perspectiva. En esta etapa encontramos, por ejemplo, “El retrato de Gertrude” o “Las señoritas de Avignon”.

En 1906, durante una estancia en Gosol, Andorra, su obra entrará en una nueva fase marcada por la influencia del arte griego, ibérico y africano. El célebre retrato de “Gertrude Stein” (1905-1906, Metropolitan Museum of Art, Nueva York) trata el rostro en forma de máscara



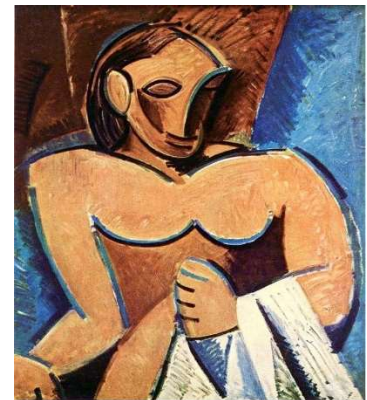
Las señoritas de Avignon 1907 - P. Ruíz Picasso (MOMA -NY)

La obra clave de este periodo es “Las señoritas de Avignon” (1907, Museo de Arte Moderno, Nueva York), que no fue entendida, incluso, por los críticos y pintores vanguardistas de aquel momento. Influenciados por el tratamiento volumétrico de las formas pictóricas de Paul Cézane, Picasso y Gorges Braque que pintaron en 1908 una serie de paisajes dentro de un estilo que un crítico describió después como si hubieran sido hechos a base de “PEQUEÑOS CUBOS”, imponiéndose así el término cubismo. “Las Señoritas de Avignon” anuncian su producción cubista, donde rompe con todas las normas tradicionales de la pintura figurativa fragmentando la perspectiva en volúmenes cuadrados y angulosos. El título se refiere a un burdel barcelonés situado en una calle con el mismo nombre. Vemos el

influjo de Cézanne, del arte ibérico y de la escultura negra. Las mujeres que aparecen desnudas tienen desfigurados sus rostros, algunas de ellas recuerdan máscaras africanas.

Los temas favoritos del artista fueron los instrumentos musicales, las naturalezas muertas y sus amigos, se destaca el retrato de uno de sus marchantes “Daniel Henry Kahnweiler” (1910, Art Institute, Chicago)

Cubismo Analítico : Caracterizado por la descomposición de la forma y de las figuras en múltiples partes, todas ellas geométricas. El objetivo es examinarlas y ordenarlas por separado. Es el cubismo más puro y el de más difícil comprensión. Con los presupuestos del cubismo analítico realiza “Desnudo con toalla”, “La fábrica de Horta de Ebro” y el retrato de Ambosio Vollard.



Desnudo con toalla 1907 - P R Picasso (Col. Particular)

El cubismo sintético: Se trata de la libre reconstitución de la imagen del objeto disuelto. El objeto ya no es analizado y desmembrado en todas sus partes, sino que se resume su fisonomía esencial. La síntesis se realiza resaltando en el lienzo las partes más significativas de la figura que serán vistas por todos sus lados.

Es durante el apogeo de este movimiento cubista que inventa la técnica del collage. En 1912 realiza su primer collage con su obra “Naturaleza muerta con silla de rejilla” (Museo Picasso, París) y “Guitarra”. Combina pasta de papel y un trozo de hule sobre un lienzo pintado. Esta técnica señala la transición hacia el cubismo sintético. Dos obras de 1915 demuestran la simultaneidad de estilos que utilizó “Arlequín” (Museo de Arte Moderno) es un cuadro cubista sintético, mientras que un

dibujo de su marchante, Vollard (Metropolitan Museum of Art), está realizado en estilo INGRISTA, así denominado porque emula las formas artísticas del pintor francés Ingres. De 1923 es su “Arlequin con espejo” (Museo Thyssen-Bornemisza de Madrid) que es una obra de su llamado periodo clásico (1921-1925), anunciado, en parte, en los dibujos ingristas y como consecuencia de su estancia en Italia en 1917.

A partir de 1915 dirigirá su atención hacia otros campos de investigación e irá definiéndose su eclecticismo reelaborando experiencias anteriores con gran libertad, como el surrealismo y el expresionismo. Tras el fin del Cubismo como movimiento y la muerte de Eva Gouel, Picasso se distancia de la pintura temporalmente y colabora como diseñador en varios proyectos de los Ballets Rusos. A mediados de los años veinte mantiene un estrecho contacto con figuras importantes del Surrealismo y a finales de esta misma década colabora en una serie de esculturas con Julio González.

Entre mediados de los años treinta y cuarenta, con el impacto de la guerra, aumenta su compromiso político: se posiciona con el bando republicano durante la Guerra Civil Española, pinta “El Guernica” (1937) para ser expuesto en el Pabellón de la República Española en la Exposición Internacional de París y se afilia al Partido Comunista francés.



El Guernica 1937 - P. R. Picasso (Museo Nacional Reina Sofía)

El Guernica, el cuadro símbolo del horror de la guerra civil española y el bombardeo del 26 de abril de 1937 que destruye la ciudad vasca de Guernica, responde a los modos intelectuales de los cubistas, a la simbología del surrealismo y a las deformaciones expresionistas.

En 1943 conoció a Françoise Gilot, con la que tendría dos hijos, Claude y Paloma. Tres años más tarde, Pablo Picasso abandonó París para instalarse en Antibes, donde incorporó la cerámica a sus soportes predilectos.

En la década de 1950 realizó numerosas series sobre grandes obras clásicas de la pintura, que reinterpretó a modo de homenaje. En 1961 Pablo Picasso contrajo segundas nupcias con Jacqueline Roque. Esta sería su última relación sentimental de importancia. Convertido ya en una leyenda en vida y en el epítome de la vanguardia, el artista y Jacqueline se retiraron al castillo de Vauvenargues, donde el creador continuó trabajando incansablemente dedicado a rentabilizar su popularidad con pinturas, generalmente consideradas de menor calidad. Asimismo, dedica un mayor tiempo al grabado, la escultura y la cerámica hasta el día de su muerte a los 92 años

JUAN GRIS (1887-1927)

José Victoriano González Pérez que es su verdadero nombre, nació en Madrid en 1887. Hijo del empresario papelerero Gregorio González, casado con Isabel Pérez, con quien tuvo catorce hijos. Juan Gris hacía el número trece. Ingresó en la Escuela de Artes y Oficios de la capital donde estudia entre 1904 y 1906 después, ingresó en la Escuela de Bellas Artes de San Fernando, a la vez, asiste al estudio de José Moreno Carbonero.

Trabajó para diversas publicaciones como Blanco y Negro y Madrid Cómico. En 1906 viaja a París para evitar ser reclutado, instalándose en el famoso "Bateau Lavoir" donde conoció a Pablo Picasso y a Georges Braque. Los primeros años consiguió algo de dinero para mantenerse dibujando para las revistas L'Assiette du Beurre y Charavari. A partir de 1910, empieza a dedicarse por completo a la pintura.



Picasso 1912 - Juan Gris (Art Institute of Chicago)

Las influencias de Cézanne, Picasso y Braque hacen que en 1912 se incorpore al movimiento cubista. Ese mismo año entra en relación con el marchante Henry Kahnweiler, con quien firma un contrato en exclusiva.

Tras unos pocos años de estrecha conexión, Juan Gris y Picasso se distanciaron tanto en lo artístico como en lo personal. Picasso fue evolucionando hacia un arte figurativo de gusto clasicista, en sintonía con la vuelta al orden que emprendieron muchos otros artistas como André Derain. Mientras, Juan Gris se mantuvo fiel al cubismo en una clave más colorista. Esta última etapa ha sido habitualmente subestimada por comparación con el cubismo analítico, pero ha recobrado reconocimiento en fechas recientes y fue motivo de una antológica en el Museo Reina Sofía en 2005.

Su cubismo es fundamentalmente sintético y coloreado. Sus composiciones tienen una firme estructura y un ritmo armonioso. Esta mezcla de suavidad y energía la observamos en la ordenación de sus bodegones, realizados a base de planos muy violentos. Los elementos que aparecen son vasos, botellas, diarios, fruteros, pipas, arlequines, elementos musicales. Apenas trata otro tema que el del bodegón. Naturaleza muerta, El desayuno, Naturaleza muerta sobre una silla.

Su forma de entender la pintura se basaba en la prioridad de la idea frente a la imagen del objeto representado. Parte de lo universal para alcanzar lo singular, así la imagen acabará pareciéndose a la idea, que es la verdadera realidad. Cree que la pintura es algo más que la copia fiel de un objeto, es necesario construir o interpretar la realidad. Trabaja la descomposición espacial, el collage y la técnica del "papier collé" (formas recortadas en papel y pegadas al lienzo).

Sus primeras obras son naturalezas muertas y algunos paisajes en los que destaca el aspecto constructivo y volumétrico de los objetos y de la composición. En su paleta predomina la monocromía de grises y ocres.

Una vez dominada la síntesis y simplificación de los objetos, Juan Gris estudia del mismo modo la figura humana. Ejemplo de ello son sus arlequines y pierrots.

En el transcurso de la Primera Guerra Mundial trabajó en París, donde, en 1919, tuvo lugar su primera exposición individual en la Galerie L'Effort Moderne.

A partir de 1921 sus formas se vuelven cada vez más redondeadas y blandas, perdiendo casi toda la rigidez de líneas y ángulos y su paleta se aclara notablemente. Por ejemplo, "Pierrot con guitarra" (1925).

En 1922, ya con su salud muy debilitada, se instaló a vivir en Boulognesur-Seine donde residió hasta su prematura muerte, en 1927.

Entre 1922 y 1924 hizo escenografías para dos ballets de Serguéi Diághilev, Les Tentations de la bergère y La Colombe. Paralelamente seguía pintando y escribiendo ensayos teóricos como Notes sur ma peinture (1923) y Des possibilités de la peinture (1924).



Pierrot con guitarra 1925 - Juan Gris (Colección privada)

En agosto de 1925 su salud empeoró seriamente, sufre bronquitis y fuertes ataques de asma. El 11 de mayo de 1927 muere con apenas cuarenta años de edad. A pesar de su temprana muerte, ha sido considerado como uno de los grandes maestros del cubismo.

DANIEL VAZQUEZ DIAZ (1882-1969)

Nace en Nerva (Huelva). En 1899 inicia la carrera de Comercio. Trabaja como administrativo un año, en los almacenes Plaza del Duque de Sevilla. Vende su primer cuadro. Se gradúa de profesor mercantil en Sevilla y un año más tarde en 1903, se traslada a Madrid en otoño. Hace copias en el Museo del Prado.

Pinta el retrato de "Gloria Laguna" que presentó a la Exposición Nacional de Bellas Artes y que le valió en 1904, su primer éxito en Madrid. Conoce a Juan Gris. Comienza un curso de declamación en el Conservatorio de Madrid y hace amistad con María Guerrero.

En 1905 quedó impresionado por la exposición de Zurbarán en el Museo del Prado. Vuelve a presentarse en 1906 a la Exposición Nacional con más obra y recibe igualmente una mención honorífica. Inicia un viaje a París, en mayo, permanece el verano en el País



El mar 1908 - Daniel Vázquez Díaz (Museo Reina Sofía)

Vasco. En San Sebastián expone por primera vez individualmente. A finales de septiembre llega a París. En 1907 Expone en el Salón de los independientes tres obras y viaja a Bélgica y Holanda. Conoce a Bourdelle y expone en 1908 en la Exposición Nacional de Bellas Artes junto con Picasso y Juan Gris. También en el Salón de los Independientes que repite un año más tarde.

En 1910 expone en la Nacional de Bellas Artes y el Salón de Otoño de París. Hace su primera exposición individual en la Galería Chevalier. Contrae matrimonio con Eva Aggerholm en el templo católico de Copenhague. Colabora en la revista "L'Espagne", iniciando su serie "Hombres de mi tiempo".

Cuando estalla la segunda guerra mundial no abandona Francia y visita en 1915 las poblaciones destruidas por la guerra y realizando la serie llamada "Impresiones de la guerra" o "Ciudades mártires" (Reims, Arras y Verdúm). En Madrid, en la Nacional de Bellas Artes presenta "La muerte del Torero" y es premiado con 3ª Medalla

En el mes de septiembre de 1918 vuelve a Madrid, tras pasar por Fuenterrabía para pintar temas vascos y con la interesantísima serie de obras que dedicó a las "Ciudades mártires" francesas, asoladas por la guerra, a la manera de las que hiciera su confesado maestro Bourdelle. Celebra su primera exposición monográfica en Madrid, colgando 25 pinturas y 29 dibujos en el Salón Lacoste. La exposición fue un éxito para los críticos

renovadores, pero fue duramente rechazada por la crítica oficial que la tachó de pintura extranjera y antiespañola. Su maravillosa obra la “Maternidad”, los extraordinarios “Instantes”, del País Vasco y sus aguafuertes de las “ciudades Mártires”, que fueron recibidos con incompreensión, pero representan la incorporación artística de nuestro país al movimiento de la modernidad.

En 1920 obtiene una Tercera Medalla en Grabado y un voto para la Medalla de Honor de la Exposición Nacional de Bellas Artes. De esta forma su arte empieza a ser reconocido como el de un maestro. Este mismo año expone también en la Royal Academy de Londres, en el VI Salón de Humoristas, en el I Salón de Otoño de Madrid y celebra su primera exposición monográfica en Bilbao, en la sala del Majestic Hall y organizada por la Asociación de Artistas Vascos. El retrato de su mujer “Caricia de la idea” es recibido por la crítica como propio del mejor retratista de la época.



La Fábrica dormida 1925 - D Vázquez Díaz (Museo Reina Sofía)

En los años siguientes sigue exponiendo y recibiendo premios en diversas ciudades europeas y en Buenos Aires. En 1929 participa en la Muestra internacional en Barcelona. Es premiado con una Segunda Medalla por su cuadro “Los monjes”. Presenta en Madrid los primeros estudios para los Frescos de La Rábida, que comenzará el 12 de octubre. El mismo día y mes de un año después en 1930 termina los frescos de la Rábida. Se traslada a su casa en la calle María de Molina de Madrid en donde vivirá hasta su muerte.

Es nombrado miembro del Patronato del Museo de Arte Moderno presidido por Juan de la Encina en 1931. Dos años después expone “Los idolos” en Londres. Hasta 1936 ocupó la cátedra de Pintura Decorativa de la Escuela de Bellas Artes de San Fernando, siendo el maestro de los grandes pintores que renovarían el arte español después de la guerra civil.

Desde 1940 hasta 1952 volverá a ser catedrático de la Escuela de Bellas Artes de San Fernando, ahora de Pintura Mural, reconociéndose así su obra magistral de los Frescos de la Rábida.

Se organiza en 1953 una Exposición Homenaje a Vázquez Díaz, en el Museo de Arte Moderno, en la que colaboran trece escultores (entre ellos Eva) y ciento cuarenta y nueve pintores.

Le conceden la Medalla de Honor por el cuadro la “Cuadrilla de Juan Centeno”, presentado junto con su retrato a Pio XII y don Francisco en el sillón rojo. Expone también

en el Ateneo de Madrid. En 1955 obtiene el gran Premio de Honor de Dibujo en la III Bial Hispanoamericana.

En 1959 muere su esposa Eva y aunque seguía pintando no era el mismo.

Realizó en 1962 una gran exposición con motivo de sus ochenta años, en la Sala Quixote de Madrid. Es nombrado Hijo Adoptivo de Madrid y Vicepresidente del patronato del Museo del Prado. En 1964 recibe la Gran Cruz de Isabel la Católica y el año 1968 Ingresa en la Real Academia de Bellas Artes de San Fernando, legando el retrato de "Pío y Ricardo Baroja". Comienza el cuadro de Las biznietas, que deja inconcluso.

El 12 de marzo de 1969, "cinco días antes de su muerte, recibió el homenaje de Huelva, de los hombres de su tierra natal, a la que de alguna manera volvía después de ochenta y siete años de obra bien hecha y hombría de bien" (Benito)

Fue un pintor considerado como un artista entre el realismo y el cubismo. Pintor retratista y paisajista sobresaliente. Dentro de su obra hay que mencionar como obra destacada la decoración mediante frescos de una de las salas del Monasterio de la Rábida



Descubrimiento de América 1930 - D Vázquez Díaz
(Monasterio La Rábida)

en Palos de la Frontera (Huelva). Se trata de una alegoría muy personalista del descubrimiento de América.

Considerado una figura clave en la pintura española de mediados del siglo XX fue una referencia para los pintores renovadores o vanguardistas de la época y para muchos investigadores actuales. Aunque existe una amplia bibliografía sobre él, han surgido discrepancias sobre muchos aspectos de su vida, debido especialmente a errores y equívocos del propio artista en sus declaraciones sobre sí mismo ante los

medios.

Su obra se encuentra repartida por todo el mundo y tras su fallecimiento ha sido objeto de retrospectivas en importantes pinacotecas. El Centro de Arte Moderno y Contemporáneo Daniel Vázquez Díaz de su localidad natal acoge algunas de sus obras más representativas al igual que ocurre con el Museo provincial de Huelva, que desde 1973 dispone de un número importante de sus obras que ha ido creciendo en los últimos años.

El comienzo de la Primera Guerra Mundial fracciona el Cubismo, pero seguirá existiendo en experiencias como el purismo, la Sección Aurea o Sección de Oro y el constructivismo ruso.

SURREALISMO:

Movimiento artístico y literario que surgió en Francia después de la Primera Guerra Mundial y que se inspira en las teorías psicoanalíticas para intentar reflejar el funcionamiento del subconsciente, dejando de lado cualquier tipo de control racional.

"Dalí aportó al surrealismo el llamado método paranoico-crítico, que consiste en la mezcla de imágenes creadas al azar con otras que le son obsesivas. la palabra surrealismo la empleó Apollinaire por primera vez en 1917"

Los surrealistas señalaron como precedentes de la empresa surrealista a varios pensadores y artistas como el Marqués de Sade o Carlos Fourier entre otros. En la pintura, el precedente más notable es el Bosco", que en los siglos XV y XVI creó obras como "El jardín de las delicias" o "el carro de heno". El surrealismo retoma estos elementos y ofrece una formulación sistemática de los mismos. Sin embargo, su precedente más inmediato es el Daidismo, corriente de la que retoma diferentes aspectos.

El surrealismo tomó del dadaísmo algunas técnicas de fotografía y cinematografía, así como la fabricación de objetos. Extendieron el principio del Collage, al ensamblaje de objetos incongruentes, como en los poemas visibles de Max Ernst. Este último inventó el frottage (dibujos compuestos por el roce de superficies rugosas contra el papel o el lienzo) y lo aplicó en grandes obras como "Historia Natural" que fue pintada en París en 1926.

Otra de las nuevas actividades creadas por el surrealismo fue la llamada Cadaver Exquisito, en la cual varios artistas dibujaban las distintas partes de una figura o de un texto sin ver lo que el anterior había hecho pasándose el papel doblado. Las criaturas resultantes pudieron servir de inspiración a Miró. Para Breton fue el más surrealista de todos.

Según Breton Dalí utilizaba más la fijación de imágenes tomadas de los sueños. Dalí inventó lo que él mismo denominó método paranoico crítico, una mezcla entre la técnica de observación de Leonardo Da Vinci, por la que, observando una pared se podía ver cómo surgían formas y técnicas de Frotage. Como consecuencia de la aplicación de esta técnica son las obras en las que se ven dos imágenes en una sola configuración.

Entre los más destacados surrealistas españoles citaremos a los siguientes:

SALVADOR DALI I DOMENECH (1904-1989)

Nació en la primavera de 1904 en el seno de una familia burguesa, hijo de un notario bien pensante y de una sensible dama aficionada a los pájaros. Muchos años más tarde

escribiría en su autobiografía *La vida secreta de Salvador Dalí* (1942): "A los tres años quería ser cocinero. A los cinco quería ser Napoleón. Mi ambición no ha hecho más que crecer y ahora es la de llegar a ser Salvador Dalí y nada más. Por otra parte, esto es muy difícil, ya que, a medida que me acerco a Salvador Dalí, él se aleja de mí"

En 1910 y debido al fracaso de esta en la Escuela Pública de Figueres, el padre decide inscribirlo en el colegio Hispano-Francés de la Inmaculada Concepción, donde aprende francés que será su futura lengua de cultura.

En el año 1916 pasa una temporada en las afueras de Figueres, en la finca el Molí de la Torre, propiedad de la familia Pichot que era una familia de intelectuales y artistas. Al ver la colección que posee el pintor Ramón Pichot, descubre el impresionismo. Después de una escolaridad primaria mediocre, en otoño empieza los estudios de enseñanza secundaria en el colegio de los hermanos maristas y en el Instituto de Figueres. Asiste también a las clases del profesor Juan Núñez en la Escuela Municipal de Dibujo de Figueres.

Participa en una exposición colectiva en los salones de la Societat de Concerts, en el Teatro Municipal de Figueres (futuro Teatro-Museo Dalí) en 1919. Con un grupo de amigos de instituto, funda la revista "Studium", en la que publica sus primeros escritos. Inicia un diario personal que continúa durante el año siguiente. Ese año el padre le impone, como condición para ser pintor, ir a estudiar a Madrid, a la escuela de Bellas Artes, para obtener un título de profesor. Dalí lo acepta.



Mercado 1921 - Salvador Dalí (Fundación Gala-S Dalí)

Durante el año 1922 participa en el "Concurs-exposició d'obres d'art originals d'estudiants" de la Associació Catalana d'Estudiants que se celebra en las Galerias Dalmau de Barcelona, donde su obra "Mercado" recibe el premio del Rector de la Universidad. En Madrid asiste a la Escuela Especial de Pintura, Escultura y Grabado (Real Academia de Bellas Artes de San Fernando de Madrid) y vive en la Residencia de Estudiantes, donde entabla amistad con un grupo de jóvenes que con el tiempo se convertirán en destacadas personalidades intelectuales y artísticas: Luis Buñuel, Federico García Lorca, Pedro Garfias, Eugenio Montes, Pepín Bello, entre otros.

En 1925 participa en la Primera Exposición de la Sociedad de Artistas Ibéricos en Madrid y en las Galerías Dalmau de Barcelona se presenta su primera exposición individual. Es su época de rechazo a la vanguardia y de búsqueda de una tradición pictórica, esencialmente italiana. Durante este curso, 1925-1926, no regresa a la Academia de San Fernando. Federico García Lorca pasa las vacaciones con Dalí en Cadaqués. Participa en varias exposiciones en Madrid y Barcelona. Realiza su primer viaje a París, en compañía de su tía y de su hermana, ciudad en la que conoce a Picasso y visita el Museo del Louvre. Es expulsado definitivamente de la Escuela de Bellas Artes de Madrid por declarar incompetente al Tribunal que tiene que examinarlo. Regresa de nuevo a Figueres y se dedica intensamente a pintar.



Mujer en la ventana 1925 - Salvador Dalí (Museo Salvador Dalí)

Realiza su segunda exposición individual en las Galerías Dalmau de Barcelona en 1927 y participa en el "II Saló de Tardor" de la Sala Parés de la misma ciudad. En las obras presentadas se pueden observar las primeras influencias claras del surrealismo. Realiza el servicio militar en el castillo de Sant Ferran de Figueres. Empieza, con la publicación del artículo "San Sebastián" dedicado a Lorca, una colaboración regular y extensa con la revista vanguardista L'Amic de les Arts que proseguirá hasta 1929.

Viaja de nuevo a París y a través de Joan Miró entra en contacto con el grupo de los surrealistas encabezado por André Breton. Se proyecta el film "Un chien andalou" (Un perro andaluz), fruto de su colaboración con Luis Buñuel, en el cine Studio des Ursulines de París. Pasa el verano en Cadaqués, donde recibe la visita del galerista Camille Goemans y su compañera, René Magritte y su esposa, Luis Buñuel, Paul Éluard y Gala, con la hija de ambos, Cécile. A partir de ese momento, Gala permanecerá para siempre a su lado. Tiene lugar su primera exposición individual en la Galerie Goemans de París. Es el año de la ruptura familiar.



El gran masturbador 1929 - S. Dalí (MNCA Reina Sofía)

A principios de la década de los treinta, Dalí halla su propio estilo, su particular lenguaje y forma de expresión que le acompañarán siempre y, aunque vaya cambiando y evolucionando, será, en el fondo, el que todos conocemos y que le define tan bien.

Una mezcla de vanguardia y tradición. Dalí está integrado completamente en el surrealismo y empieza su consagración como pintor.

Hasta 1928 su pintura es académica y está muy influenciada por el arte barroco, así como por la pintura holandesa. Técnica muy pulida en la que el paisaje catalán se encuentra muy presente. Podríamos citar su cuadro “Mujer en la ventana” (1925)

Su segunda etapa que va desde 1928 hasta 1948 define su estilo. Hace su segundo viaje a París, entra en contacto con los surrealistas y se integra en el movimiento. Define la teoría de la paranoico-crítica como “el método espontáneo de conocimiento irracional basado en la asociación interpretativa-crítica de los fenómenos del delirio”. Esto trastoca los presupuestos de la pintura surrealista. Los surrealistas se habían interesado mucho por las enfermedades mentales, pero sobre todo por la paranoia. Interpretación de los fenómenos reales en función de las obsesiones y del deseo. Utilizan una técnica minuciosa. Su cuadro “Persistencia de la memoria” (1931). El enfermo paranoico estudia la realidad a partir de sus delirios que le lleva a una síntesis entre la realidad y lo fantástico. Esto es lo que hace Dalí. Crea cuadros no reales. Define a sus cuadros como fotografías hechas a mano y es un antecedente del Hiperrealismo.



Persistencia de la Memoria 1931 – Salvador Dalí (Museo Salvador Dalí)

En 1934 contrae matrimonio civil con Gala. Expone en la "Exposition du Cinquenaire" en el Salon des Indépendants del Grand Palais de París, sin tener en cuenta la opinión del resto de surrealistas que habían decidido no participar en ella, hecho que casi le supone la expulsión del grupo liderado por Breton. Realiza su primera exposición individual en la Zwemmer Gallery de Londres. Junto con Gala se embarca para realizar su primer viaje a los Estados Unidos. Se celebran dos exposiciones individuales de Dalí: una en la Julien Levy Gallery y otra en el Avery Memorial del Wadsworth Atheneum, Hartford (Conneticut).

Dalí se convierte en una figura de proyección internacional. Expone sus obras en las principales ciudades de Europa con otros surrealistas. Entre 1936 y 1939, huyendo del conflicto, se va a Italia. Tres años muy aprovechados porque va a utilizar esa estancia para acercarse a la pintura italiana renacentista que van a dejar una profunda huella en su producción posterior. Pero una vez estallada la II guerra mundial Dalí emigra a EEUU. Donde lleva el surrealismo y se convierte en una figura eminentemente mediática. En EEUU se dedica a diversificar su actividad: diseño de joyas, conferencias, participar en campañas publicitarias, trabajo para la industria cinematográfica de Hollywood.

Allí permanece desde 1940 a 1948, pero cada vez se convierte en un artista más mediático. Más vinculado a actividades publicitarias, y esto hace que en 1941 el grupo surrealista determine expulsarlo del movimiento. Hay otras razones también: partidario de

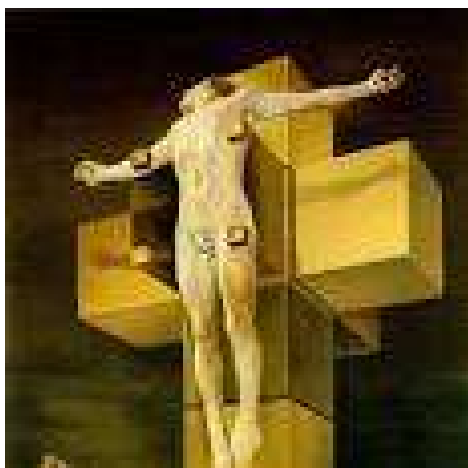
la monarquía, catolicismo, incluso cercano al franquismo en tanto que los surrealistas se acercaban al comunismo. Manifestó, “No podéis expulsarme porque yo soy el surrealismo”.

Una vez instalado en EEUU, a partir de 1948 comienza su tercera etapa denominada mística nuclear en la que pone en práctica todas esas influencias que había atesorado durante este viaje a Italia y destacando las de Rafael. A partir de la segunda guerra mundial, será un hombre interesado por la ciencia, por el estallido de la bomba atómica en Hiroshima, por la religión, por la historia. Corresponde a un periodo en el que su obra se libera de las aberraciones y obsesiones que marcaron su etapa anterior.

A partir de 1949 Dalí vivió en Cataluña. La circunstancia de elegir España para vivir en tiempos de la dictadura fue muy criticada por sus colegas, así como por los sectores más progresistas.

Esto sugiere que el descrédito con que Dalí era considerado entre surrealistas y críticos de arte se debiese, al menos en parte, por motivaciones políticas más que al valor intrínseco de sus obras de arte. En 1959 Breton organizó una exposición antológica titulada “Homenaje al surrealismo” que reunía obras creadas en las cuatro décadas del movimiento. Incluía obras de Dalí, Miró, Enrique Tabara y Eugenio Granell. Un año más tarde en 1960, Breton se opuso enérgicamente a la inclusión de la “Madonna Sixtina” de Dalí en la Exposición Internacional Surrealista de Nueva York.

Al final de su carrera artística Dalí no se limitó a la pintura, desarrollando nuevos procesos y medios experimentales. Se convirtió en uno de los pioneros de la holografía artística. Se trata de una técnica avanzada de fotografía que consiste en crear imágenes tridimensionales basada en el empleo de la luz. Para esto se utiliza un rayo láser que graba microscópicamente una película fotosensible que, al recibir la luz desde la perspectiva adecuada, proyecta una imagen en tres dimensiones.



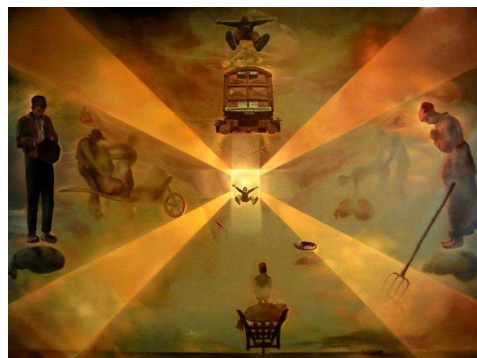
Crucifixión 1954 - Salvador Dalí (Metropolitan Museum of Art NY)

Artistas como Andy Warhol proclamaron a Dalí como uno de los que más influenciaron en el “Pop Art”. Mostró mucho interés por las ciencias naturales y las matemáticas- En muchas de las obras creadas en la década de los años 1950. Llegó a componer retratos individuales a partir de cuernos de rinoceronte. Para el artista este cuerno significaba la geometría divina puesto que crece en una progresión espiral logarítmica. También relacionó el concepto con los temas de la castidad y la santidad

de la Virgen María. Otro de los intereses de Dalí era el ADN y el hiper cubo o cubo de cuatro dimensiones que llegó a desplegar en su obra “Crucifixión”.

En consecuencia, la posguerra abrió para Dalí una nueva etapa artística caracterizada por el virtuosismo técnico, ilusiones ópticas, así como el imaginario de la ciencia o religión. Su aproximación al catolicismo se fue haciendo más marcada, tal vez por la por la conmoción causada por la bomba de Hiroshima y el amanecer de la era nuclear.

Podemos mencionar obras bajo este concepto como “La gare de Perpignan” (1965) y “El torero alucinógeno” (1968-1970).



La gare de Perpignan 1965 - Salvador Dalí
(Museo Ludwig de Colonia)

En 1960 Dalí empezó a trabajar en un teatro museo personal, levantados en el edificio del antiguo Teatro Municipal, construcción del siglo XIX destruido al final de la Guerra Civil Fue el mayor de sus proyectos individuales al que le dedico una buena parte de sus energías hasta 1974 e incluso más adelante, a mediados de los80, realizó algunas reformas menores en el edificio.

Se implicó en otras actividades que hicieron patente la enorme popularidad de la que gozaba como personaje público. Durante 1968 grabó un anuncio televisivo para los chocolates Lanvin. Un año más tarde diseñó el logo de Chupa Chups. Ese mismo año de 1969 trabajó como responsable creativo de la campaña publicitaria de Eurovisión crando una gran escultura metálica que se instaló en el escenario del Teatro Real de Madrid. En el programa “Dirty Daly: A private View” que en español traducimos por Dalí el Sucio: Una visión íntima que fue emitido por el Canal cuatro en el año 2007. El crítico Brian Sewel describía como a finales de los 60 fue requerido por el artista a posar sin pantalones en posición fetal bajo la axila de una figura de Jesucristo, mientras Dalí le fotografiaba y fingía hurgarse bajo el pantalón.

La salud de Dalí se deterioró sensiblemente en 1980 y su mujer Gala con síntomas de senilidad, supuestamente por consumir un cóctel de fármacos que dañó seriamente su sistema nervioso, con la consecuencia de incapacitarle prácticamente para la creación artística. Con 76 años, el estado de Dalí era lamentable, y su mano sufría constantes temblores que evidenciaban el progreso de la enfermedad de Parkinson.

Gala murió el 10 de junio de 1982 y tras su muerte, Dalí perdió su entusiasmo por vivir. Intentó suicidarse. Se mudó de Figueras al castillo de Púbol, que había comprado para Gala y en donde ella había fallecido. En 1984 un incendio por causas desconocidas se declaró en su dormitorio. De nuevo se sospechó de un intento de suicidio, aunque quizás se debiese a negligencia del personal doméstico. De todos modos, Dalí fue rescatado y regresó a su domicilio en Figueras, donde un grupo de artistas, mecenas y colegas artistas se encargaron de su bienestar hasta sus últimos años.

Se ha denunciado que Dalí fue obligado por algunos de sus “cuidadores” a firmar lienzos en blanco que serían vendidos tras su muerte como originales. Estos rumores hicieron que el mercado del arte se mostrase escéptico con las obras atribuidas a Dalí durante su última época.

En 1982 el rey Juan Carlos I concedió a Dalí el título de Marqués de Púbol. El artista se lo agradeció con un dibujo, titulado “Cabeza de Europa” que al final resultó ser su último dibujo y que le entregó tras la visita real a su lecho de muerte.



Dibujo Cabeza de Europa 1982 - Salvador Dalí

El 23 de enero de 1989 murió en Figueras, con 84 años, y cerrando el círculo fue enterrado en la cripta de Figueras, situada en su casa-museo.

Para evitar tensiones entre el Gobierno central y el Autonómico Dalí testó en 1982 a favor del Estado Español todas sus obras como heredero universal.

La Fundación Gala-Salvador Dalí se encarga en la actualidad de la gestión de su legado. En los Estados Unidos, el responsable legal de su representación es la Artist Rights Society.

JOAN MIRÓ I FERRÁ (1893-1983)

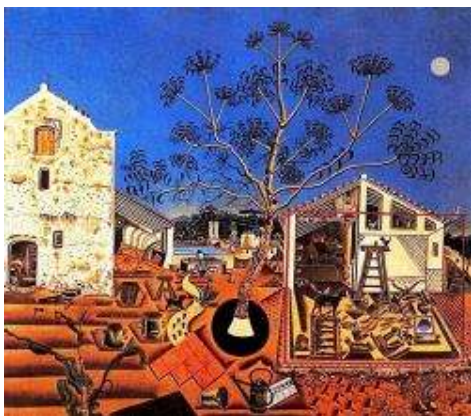
Joan Miró nace en Barcelona en 1893. Fue un pintor, escultor, grabador y ceramista, considerado como uno de los máximos representantes del surrealismo. Su padre fue Miquel Miró i Adzeries hijo de un herrero de Cornudella que se trasladó a Barcelona donde montó un taller de orfebrería y relojería. Allí se casó con Dolores Ferrá y establecieron su residencia y donde nacieron sus hijos Dolors y el futuro artista Joan Miró

Recibe clases de dibujo de un profesor llamado Civil. El primer dibujo conservado es de 1901. Asiste a la Escuela de Comercio de Barcelona y a la Escuela Superior de Artes Industriales y Bellas Artes (La Llotja) hasta 1910. Tiene como profesores a Modest Urgell y Josep Pascó. Trabaja como contable y no se adapta al trabajo y en 1912 Decide dedicarse plenamente a la pintura y se inscribe a la Escuela de Arte de Francesc Galí, a la que asistirá hasta 1915. Allí coincide con Joan Prats, Josep Francesc Ràfols, Enric Cristòfol Ricart y probablemente con Josep Llorens Artigas, entre otros.

En 1916 Conoce al marchante Josep Dalmau, que se interesa por su obra. Con E.C. Ricart, alquila un taller en Barcelona que comparte hasta 1918. En este año Forma parte de

la Agrupació Courbet, junto con Josep Llorens Artigas, J.F. Ràfols, E.C. Ricart, Rafael Sala, Francesc Domingo y Marià Espinal, todos ellos alumnos de la Escuela Galí y del Cercle Artístic de Sant Lluç.

Hace su primera exposición individual en las Galeries Dalmau de Barcelona y en 1920 hace su primer viaje a París en donde Josep Dalmau intentará organizarle una exposición. Visita a Picasso.



La Masía 1921-22 -J. Miró (National Gallery of Washington)

En su obra reflejó su interés en el subconsciente, en lo infantil y en su país. En un principio mostró fuertes influencias de la pintura fauvistas, cubistas y expresionistas, pasando a una pintura plana con cierto aire naíf que podemos ver en su conocido cuadro “La Masía” (1920).

Desde 1921 hasta 1925, dispondrá del taller de Pablo Gargallo en París durante los meses lectivos. El resto del año lo pasa, principalmente, en Mont-roig. Primera exposición individual en París, organizada por Josep Dalmau en la Galerie La Licorne. El prefacio del catálogo es de Maurice Raynal. Primer encuentro con André Breton, que visita su taller y efectúa la primera exposición individual en la Galerie Pierre de París. Monta un nuevo taller.

En 1928 realiza los primeros collages-objetos titulados “Bailarina Española”. Viaja a Bélgica y Holanda. En Mont-roig pinta “los interiores holandeses” un año más tarde trabaja en la serie conocida como “Retratos imaginarios”. Se casa con Pilar juncosa en Palma y se instalan en un apartamento en Paris.

A partir de su estancia en París, su obra se vuelve más onírica, es decir con una actividad mental confusa, con alucinaciones que provocan una disolución parcial o completa de la consciencia o la realidad, coincidiendo con los puntos del surrealismo e incorporándose a este movimiento. En 1930 trabaja en una serie de pinturas de estilo muy desigual. Según él, estas obras dan un adiós, cuando menos temporal, a la pintura y manifiesta interés por trabajar en otros medios de expresión, como el bajorrelieve y la escultura. Nace su única hija, Maria Dolors, en Barcelona. En Mont-roig realiza las primeras obras tridimensionales. Primera exposición individual en Estados Unidos, en la Valentine Gallery de Nueva York.

Al manifestar Miró su deseo de abandonar los métodos convencionales de pintura, en sus propias palabras de "matarlos, asesinarlos o violarlos", para poder favorecer una forma de expresión que fuese contemporánea y no querer doblegarse a sus exigencias y a su estética ni siquiera con sus compromisos hacia los surrealistas. Sus paisajes emocionales, los que lo formarán como persona y artista, son esencialmente Mont-roig, París, Mallorca y más adelante Nueva York y Japón. Mont-roig, una pequeña población de la comarca del

Baix Camp, será el contrapunto a la agitación intelectual que vive en París en los años veinte junto a los poetas surrealistas, y al estímulo del expresionismo abstracto que descubre en Nueva York en los años cuarenta.

Su pintura posterior, en cambio, huye hacia una mayor aridez, esquematismo y abstracción conceptual. Por otro lado, en sus obras escultóricas optó por el uso de material reciclado y de desecho.

La guerra civil española no hizo sino acentuar esta dicotomía entre “Desgarro violento” (Cabeza de mujer) y “evasión ensoñadora (Constelaciones), que poco a poco se fue resolviendo en favor de una renovada serenidad, animada por un retorno a la ingenuidad de la simbología mironiana tradicional (el pájaro, las estrellas, la figura femenina) que parece reflejar a su vez el retorno a una visión ingenua, feliz e impetuosa del mundo. Más tarde, en plena Segunda Guerra Mundial, Joan Miró abandonará su exilio en Francia y se instalará en Palma de Mallorca, espacio de refugio y de trabajo, donde su amigo Josep Lluís Sert diseñará el taller que siempre había soñado en la localidad de Son Abrines en 1956.



Naturaleza muerta del zapato viejo 1937 -Joan Miró (MOMA NY)



Mujer y pájaros 1940 - J Miró ((Col. P. Phelps de Cisneros, Nueva York)

Miró amplió el horizonte de su obra con los grabados de la serie Barcelona (1944) y, un año después, con sus primeros trabajos en cerámica, realizados en colaboración con Llorens Artigas. En las décadas de 1950 y 1960 realizó varios murales de gran tamaño para localizaciones tan diversas como la sede de la Unesco en París, la Universidad de Harvard o el aeropuerto de Barcelona. A partir de ese momento y hasta el final de su carrera alternaría la obra pública de gran tamaño (Dona i ocell, escultura), con el intimismo de sus bronce, collages y tapices. En 1975 se inauguró en Barcelona la Fundación Miró, cuyo edificio diseñó su gran amigo Josep Lluís Sert.

Recibió prestigiosos galardones internacionales como el premio Guggenheim, fue investido doctor 'honoris causa' por Harvard y nombrado caballero de la Legión de Honor de Francia. Además, en 1980 recibió de Juan Carlos I la Medalla de Oro de las Bellas Artes de España. Joan Miró falleció el 25 de diciembre de 1983 en Palma de Mallorca.

REMEDIOS VARO Y URANGA (1908-1963)

Nacida en Anglés (Gerona) Es una pintora española relacionada en sus inicios con los movimientos de vanguardia, su obra se inscribe dentro de un surrealismo muy personal. Entre sus cuadros, caracterizados por una gran profusión de imágenes y una peculiar combinación de poesía y humorismo, destacan “Insomnio” (1942-1947), “Modelo de traje para vagabundo” (1957) y “Vampiros vegetarianos” (1962).

Mostró desde pequeña una natural inclinación por la pintura. Alentada por su padre, ingresó en 1924, a la edad de 15 años, para estudiar en la Academia de Bellas Artes de San Fernando de Madrid, teniendo como profesores a Manuel Bedito y Julio Romero de Torres.



L'Agent Double 1936 – R. Varo

En 1930 se casó con su compañero de estudios Gerardo Lizarraga y en 1932, después de una estancia de un año en París, se instalaron en Barcelona. Ejerció con su esposo el oficio de dibujante publicitario. En 1935 se separó de Gerardo y compartió taller con el pintor Esteve Francés, con quien se introdujo en la estética de la vanguardia y se interesó por el surrealismo.

En 1936 participó en la Exposición Logicofobista realizada en Barcelona que pretendían representar los estados mentales internos del alma, utilizando formas sugerentes de tales estados. Durante su colaboración con este grupo, Remedios Varo pintó “L'Agent Double”, obra que anticiparía su estilo personal. y, desde entonces, se acercó a los componentes del surrealismo francés.

Durante la Guerra Civil (1936-1939) conoció al escritor francés Benjamin Péret y, tras un tiempo de vida en común en España, marcharon a París. En la capital francesa participó en las reuniones y exposiciones surrealistas. Tras la invasión del ejército alemán, abandonó París y se instaló en México (1941).

Allí empezó a trabajar como artesana, pero enseguida pasó a formar parte del grupo surrealista y a relacionarse otra vez con Esteve Francés y, sobre todo, con la pintora británica Leonora Carrington, cuyo fuerte ascendiente artístico fue definitivo en la concepción estética de la creadora española. También formaron parte del grupo al que era asidua Octavio Paz, César Moro, Eva Sulzer, Gunther Gerzso, José Horna y Gordon Onslow-Ford, entre otros.

Varo participó en las exposiciones First Papers of Surrealism de Nueva York (1942) y Le Surrealisme de la Galería Maeght de París.

En 1947, se separó de Benjamin Péret, quien retornó a París, ya liberada para entonces. Gracias a sus contactos anteriores y a sus actividades en México, Remedios partió ese año a Venezuela, como integrante de una expedición científica del Instituto Francés de América Latina. En Venezuela, además de su trabajo de ilustradora entomológica, pudo continuar enviando carteles publicitarios para Bayer, así como trabajar un corto lapso para el instituto de malario-logia venezolano.

En el año de 1949 regresó a México, donde continuó con su labor de ilustradora publicitaria. En 1952 contrajo segundas nupcias con el político austríaco Walter Gruen, con quien permaneció hasta su fallecimiento. Fue Gruen quien convenció a Remedios de abandonar sus labores comerciales y consagrarse totalmente a la pintura.

En 1955, presentó al público sus trabajos en una primera exposición colectiva, en la galería Diana de la Ciudad de México, seguida al año siguiente de una exposición individual. Durante su estancia en México, conoció a artistas como Frida Kahlo y Diego Rivera, pero estableció nexos de amistad más fuertes con otros intelectuales en el exilio, en particular con Leonora Carrington, también pintora surrealista.



Modelo de traje para vagabundo 1957 – Remedios Varo

En 1956 presentó su primera gran exposición de carácter individual en Ciudad de México; a partir de ese momento se convirtió en uno de los nombres más reconocidos de la pintura del país. De hecho, no fue hasta la década de 1950 cuando se dedicó por completo a la creación pictórica, persuadida por Walter Gruen, su último marido.

Su obra anterior a la Guerra Civil es poco conocida, pero lo que se ha conservado indica la dirección que iba a seguir en los años posteriores: imaginaria onírica dentro de los parámetros del surrealismo ortodoxo que posteriormente se haría más libre e ingenuismo estilístico. Su conciencia narrativa, a menudo recargada de figuras tomadas de los cuentos infantiles, llega en algunas obras a hacerse casi sofocante. Aun siendo ello interesante, la autora dio lo mejor de sí cuando se ocupó más en crear relaciones espaciales y cromáticas per se, liberadas de abigarramientos iconográficos. No obstante, son muy célebres sus exploraciones de diminutos mundos fantásticos con evidentes referencias del mundo medieval y de la pintura de El Bosco y Brueghel el Viejo.

Sus cuadros, muchos de los cuales están conservados en el Museo de Arte Moderno de la Ciudad de México han sido expuestos en numerosas ocasiones como exposiciones temporales junto con las obras de otras mujeres surrealistas se presentaron cuadros populares suyos en In Wonderland, llevada a cabo en el Museo de Arte Moderno a finales del 2012 y principios del 2013.



**Naturaleza muerta resucitando
1963 – Remedios Varo**

Poco conocida, aunque al menos tan interesante como su pintura, es su obra escultórica. Se trata de una colección de piezas elaboradas a partir de huesos, espinas de pescado y toda suerte de restos orgánicos, alambres, cuerdas, etc. Muchas de las presentan apariencias de fósil fantástico, esqueleto animal o tótem tribal; son obras verdaderamente conseguidas y dignas de enriquecer el cuadro de honor de las mejores rarezas de la figuración surrealista española. La carrera artística de Remedios Varo se vio truncada por un fatal paro cardíaco en su etapa de plenitud creativa.

Falleció el 8 de octubre de 1963 en la ciudad de México de un infarto de miocardio. En su estudio se encontraba la última obra que pintó, “Naturaleza muerta resucitando” (1963) y el boceto del que sería su siguiente cuadro “Música del bosque”.

CONCLUSIONES

CONCLUSIONES:

El Arte Moderno no nació por evolución del arte del S. XIX, por el contrario, nació de una ruptura en los valores en la unidad espiritual y cultural. El S. XIX conoció una tendencia revolucionaria de fondo, en torno a la cual se organizaron el pensamiento filosófico, el político y el literario, la producción artística y la acción de los intelectuales. Fue una época donde el mundo intelectual del continente europeo tenía una unidad y un enlace fundamental. En esta época toma consistencia la concepción del pueblo, y los conceptos de libertad y progreso adquieren nuevas fuerzas y concreción. La acción por la libertad es uno de los ejes de la concepción revolucionaria del S. XIX.

La presión de las fuerzas populares se fue haciendo cada vez más enérgica y es captada por los intelectuales como un elemento decisivo de la historia moderna. Por lo tanto, el arte y la libertad son vistos como la expresión verdadera del pueblo.

Se destacaba la necesidad de la presencia del pueblo en la cultura. La claridad, la evidencia, el compromiso eran la característica fundamental en la que el arte en general debía inspirarse.

La realidad fue un problema central de este arte, por eso alcanza su mayor esplendor la época del Realismo. En todos los campos la realidad apremia, la libertad en una instancia real, concreta y definida, social, política y cultural.

La realidad histórica se hace así contenido de la obra a través de la fuerza creadora del artista.

Igualmente hubo rechazo de esta tendencia, los gustos estéticos de la nueva burguesía financiera, una sociedad cuyo espíritu era limitado con respecto a las concepciones del artista y su generosidad por la humanidad se volcó hacia obras de arte menos independientes y audaces.

Pero las fuerzas políticas y culturales más abiertas reaccionaban con eficacia, la relación entre arte y pueblo, entre arte y sociedad era más viva que nunca.

El realismo puso el arte al servicio del hombre. Para los realistas el hombre era el eje, el vínculo directo con todos los aspectos de la vida, incluidos los aspectos más inmediatos y cotidianos, fuera de la mitología, la revocación histórica, la belleza convencional.

París fue en el S. XIX la capital del arte y nuevas ideas políticas, confluían desde todas partes artistas que querían renovar y crear un arte nuevo. Pero este proceso revolucionario llega también a otros países europeos que aún no poseían una auténtica cultura nacional,

empiezan a florecer los estudios sobre la historia patria y el arte se centra en la observación de la realidad.

El impresionismo fue el primer movimiento hacia un arte autónomo. Reacción contra la pintura histórica y narrativa. Proponen un arte que se apoye exclusivamente en el valor de la imagen recogida al aire libre, el contacto con la naturaleza. Traducen los colores en luces, tratan el tema a través de los tonos y no del tema mismo, lo cual distingue a los impresionistas de otros pintores. Esto pone el acento en la "técnica" entendida como búsqueda expresiva, en el destierro casi total de los contenidos para afirmar que un cuadro vale exclusivamente por sus aspectos formales, marcando una revolución respecto al gusto precedente y, sobre todo, preparando el camino en nombre de la autonomía del arte a una relación renovada entre la naturaleza y el arte, entre el artista y el objeto de su representación. Se obstinaron en pintar solo lo que se ve de las cosas, y no lo que se sabe de ellas. Esta tendencia se irá transformando hasta que finalice con el comienzo del arte abstracto.

La figura de Goya preside en pintura la crisis final del Antiguo Régimen en España. La pintura española del siglo XIX no se caracterizó por la continuidad del estilo goyesco, sino por la continuidad del academicismo en el que se sucedieron pintores de máxima importancia hasta comienzos del siglo XX. La pintura de historia fue el género que otorgaba un mayor reconocimiento institucional y la beca de Roma que incluía la estancia en la Academia de España en Roma que solía ser obtenida por los pintores de mayor proyección. Comenzó a desarrollarse el paisajismo.

En la segunda mitad del siglo XIX aparecen figuras de excepcional calidad, que paulatinamente y con distintas soluciones técnicas y estéticas (tratamiento de la luz y la pincelada) abrieron la pintura española a la ruptura impresionista, aunque lo que pueda denominarse como un impresionismo español, no es un concepto de clara definición.

Se desarrolló un eclecticismo que preside el cambio de siglo, momento en el que las propuestas más avanzadas vinieron del modernismo catalán. En pintura fueron los modernistas, como Ramón Casas o Anglada Camarasa, los que dieron paso al siglo XX, que al igual que el anterior está ensombrecido en España por la presencia de un gigantesco genio; si en el Siglo XIX fue Goya, en el Siglo XX fue Pablo Ruiz Picasso. Su estilo y carácter, marcadamente conectado con la tradición pictórica española, no ocultan, sin embargo, que realizara la práctica totalidad de su obra en Francia. También Salvador Dalí, Julio González, Juan Gris, o Joan Miró, por ejemplo, tuvieron que salir del país para desarrollar su arte en el centro de los vertiginosos cambios artísticos que fue el París de las vanguardias. No obstante, en el interior de la España del primer tercio del siglo XX, periodo de extraordinario dinamismo cultural, que ha merecido la denominación de Edad de Plata de las letras y ciencias españolas, hubo artistas, muy diferentes entre sí, que adaptaron las inquietudes

vanguardistas a una a una especial sensibilidad. No obstante, los que alcanzaron una mayor proyección social fueron otros de trayectoria más clasicista, como Julio Romero de Torres.

La Guerra Civil significó cierta ruptura para algunas artes, no así para el cine. Éste llegó a ser el producto artístico más consumido por la sociedad, junto a los tebeos. Una vez terminada la guerra civil, el régimen siguió intentando prestigiarse con la vuelta de artistas como Dalí, quien plasmaría en Figueras su particular mundo onírico,

Con el fin de evitar extenderme demasiado en este trabajo, soy consciente de haber omitido artistas, movimientos y corrientes que podrían haberse tratado y que, quizás, en un nuevo proyecto pueda incluirlos.

BIBLIOGRAFIA:

- Azcárate, J. María et al. Historia del Arte COU. Ed. Anaya. Madrid 1982 Gabriele
- Clay, J. Del impresionismo al arte moderno. Barcelona, 1978
- Cripaldi. Los siglos del Arte. El siglo XIX. Ed. Mondadori–Electa Madrid 2005 VV.AA.
- Editorial Planeta S.A. HISTORIA UNIVERSAL DEL ARTE. VOLUMEN 8 SIGLO XIX, primera edición JUNIO de 1986. ISBN 84-320-8908-7 C/ Córcega 273-277, 08008 Barcelona
- Editorial Planeta S.A. HISTORIA UNIVERSAL DEL ARTE. VOLUMEN 9 SIGLO XX, primera edición NOVIEMBRE de 1987. ISBN 84-320-8909 C/ Córcega 273-277, 08008 Barcelona
- Editorial Salvat S.L. El gran arte, pintura. Varios autores, Vol. 5, pág. 1046-1056. Barcelona. 1987.
- Editorial Salvat-El País. Historia del Arte. El Realismo. El Impresionismo. Madrid 2005
- Editorial Salvat S.L. Historia del Arte. El realismo y el Impresionismo. ISBN: 84-471-0336-6 (TOMO 15) Proyecto realizado para El País. Año 2005
- Fride R, Patricia. Carrassat. Maestros de la pintura. Editorial Larousse. Barcelona 2005 T.
- Gállego, Julian. "La pintura europea del siglo XIX. El posimpresionismo. Los avanzados del siglo XX" en Summa Artis, Antología IX, Espasa, pág. 106, ISBN 84-670-1360-5.
- Herbert Read. BREVE HISTORIA DE LA PINTURA MODERNA. - Ediciones del Serbal 1984 Edición española c/ Witardo 45 BARCELONA
- Llacay Pintat , et al. Arterama, Historia del Arte. Ed. Vivens Vives. Barcelona 2003
- Martínez Cerezo, Antonio. Gran Enciclopedia de Cantabria 1985 Editorial Cantabria.
- Rodríguez Alcalde, Leopoldo. "Retablo biográfico de Montañeses Ilustres", 1978 tomo II, Ediciones de librería Estudio
- Sánchez Gijón, Ángel. Las vanguardias artísticas del siglo XX / Mario de Micheli; version Castellana. Alianza Editorial, S.A., Jan 1, 2002.
- Solana, G. (Ed.). El Impresionismo: la visión original. Antología de la crítica de arte, 1867-1895. Madrid, 1997
- SUSAETA EDICIONES, S.A. Enciclopedia del Arte.1 El impresionismo. Obra colectiva. Tikal Ediciones C/Campezo, 13 28022 Madrid 29/09/2010
- Tamayo, Manuel. "Miró". Círculo de lectores de S.A Barcelona 1970. Ediciones Daimón- ISBN 84-226-0847-2
- Yarza, Joaquín et al. Historia del Arte COU. Editorial Noguer. Madrid 1978.

WEBGRAFIA:

http://www.spanisharts.com/history/del_impres_s.XX/impresionismo/impresionismo.html

<https://fbahistoriadelarteuaq.wordpress.com/2013/06/05/el-arte-del-siglo-xx-del-impresionismo-hasta/>

http://www.todacultura.com/movimientosartisticos/post_impresionismo.htm

http://arte.idoneos.com/post_impresionistas/

<https://www.youtube.com/watch?v=C76ptW7iTWI>

<http://pintura.aut.org/>

<http://www.impresionismoespanol.com/>

<http://es.wikipedia.org/wiki/Impresionismo>

http://www.spanisharts.com/history/del_impres_s.XX/impresionismo/i_impresionismo.html

<http://www.cult.gva.es/mbav/data/es06103.htm>

<http://www.gaudiallgaudi.com/EP002.htm>

http://dialnet.unirioja.es/servlet/fichero_articulo?codigo=1421622&orden=83116

<http://www.diariovasco.com/20080803/bidasoa/regoyos-cuatro-trazos-20080803.html>

http://www.elcultural.es/version_papel/ARTE/5753/Dario_de_Regoyos_Microcosmosde_irrealidad/

http://www.museothyssen.org/thyssen/coleccion/obras_ficha_biografia649.html

http://www.aloj.us.es/galba/MONOGRAFICOS/LAUTREC/Rusinol_pagina2.htm

https://es.wikipedia.org/wiki/Ram%C3%B3n_Casas

<http://es.slideshare.net/Ginio/aproximacin-al-impresionismo-en-espa>

<http://www.arteespana.com/ignaciozuloaga.htm>

<http://www.isidrenonell.cat/>

<http://www.foroxerbar.com/viewtopic.php?t=6016>

https://es.wikipedia.org/wiki/Pintura_de_Espa%C3%B1a#Impresionismo_y_postimpresionismo

<http://www.top10listas.com/2011/09/10-pintores-espanoles-irrepetibles.html>

https://es.wikipedia.org/wiki/Pintura_de_Espa%C3%B1a

<http://www.modernismo98y14.com/letras-y-artes/pintura.html>

https://es.wikipedia.org/wiki/Adolfo_Guiard

<http://www.euskomedia.org/aunamendi/57484>

<https://www.museodelprado.es/aprende/enciclopedia/voz/gimeno-arasa-francisco/028980af-fc1c-4886-af99-73688d177921>

<http://www.pjasoler.com/wp-content/uploads/2014/10/Francesc-Gimeno-Arasa.pdf>

<http://www.modernismo98y14.com/ramon-casas.html>

<https://www.google.es/webhp?sourceid=chrome-instant&ion=1&espv=2&ie=UTF-8#q=imagenes%20de%20cuadros%20de%20ramon%20casas>

<http://floresypalabras.blogspot.com.es/2010/09/ramon-casas-desnudos-femeninos.html>

<http://arocenablow.blogspot.com.es/2011/11/ramon-casas-pintura.html>

<http://image.slidesharecdn.com/16elimpresionismo2espaacalse-090524033149-phpapp01/95/aproximacin-al-impresionismo-en-espaa-36-728.jpg?cb=1363107052>

http://www.aloj.us.es/galba/MONOGRAFICOS/LAUTREC/Rusinol_pagina2.htm

https://es.wikipedia.org/wiki/Ignacio_Zuloaga

<http://eldibujante.com/blog/2012/08/09/el-van-gogh-espanol/>

https://es.wikipedia.org/wiki/Pintura_de_Espa%C3%B1a

<http://listas.20minutos.es/lista/grandes-pintores-as-espanoles-2280/>

https://es.wikipedia.org/wiki/Pablo_Picasso

<https://sites.google.com/site/lapinturaespanola/los-finales-del-siglo-xix-y-el-siglo-xx>

https://es.wikipedia.org/wiki/Categor%C3%ADa:Pintores_postimpresionistas

<http://www.elarteporelarte.es/la-pintura-surrealista-ernst-miro-dali-tanguy-magritte/>

http://www.fmirobcn.org/fundacio/joanmiro/es_index/

FUENTES DE LAS IMÁGENES: Todas ellas han sido obtenidas de museos, libros referenciados, de las páginas web mencionadas, así como de internet y del autor.