

LA FÁBRICA SEGARRA

INDICE

1	PRÓLOGO	3
2	BREVE HISTORIA CRONOLÓGICA DE LA FÁBRICA	5
2.1	Introducción.-	5
2.2	Cronología.....	10
2.2.1	Año 1912	11
2.2.2	La Segunda República	12
2.2.3	La Guerra Civil 1936/1939	13
2.2.4	Años 1937, 1938 y 1939	13
2.2.5	Años 1940, 1941 y 1942	16
2.2.6	Años 1943 y 1944	20
2.2.7	Años 1945 y 1946	22
2.2.8	Años 1947 al 1950	26
2.2.9	Años 1950 al 1960	27
2.3	La crisis	29
2.4	Resumen	32
3	OBRA SOCIAL	37
3.1	El Economato.-	37
3.2	La clínica.....	41
3.3	Viviendas para obreros (<i>El Poblet</i>).....	45
3.4	Comedores	48
3.5	Escuela de aprendices	49
3.5.1	El Coto Escolar de Previsión Social Silvestre Segarra Aragón.-.....	54
3.5.2	El Consejo de Protección Escolar.-	55
3.5.3	La biblioteca.-	56
3.6	La cartilla de ahorro	57
4	MOVIMIENTO OBRERO	60
4.1	El movimiento obrero en la Vall de Uxó.-.....	60
4.2	Elecciones sindicales de 1963.....	64
4.3	Convenio colectivo del 1973.-	65
4.4	La lucha de las mujeres de Vall de Uxó.....	66
4.5	Las elecciones de 1975	67
5	ENTREVISTAS CON EXTRABAJADORES DE LA FÁBRICA	73

1 PRÓLOGO

Cuando estamos cierto tiempo fuera de nuestra ciudad o pueblo, por cualquier motivo o circunstancia, llega un momento en el que parece invadirnos un sentimiento/emoción de “morriña”. Es natural porque su recuerdo amable y de simpatía, lo llevamos dentro de nuestro ser

En todos los casos y cada persona en particular guarda cierto cariño hacia sus puntos de referencia preferidos y/o que, por las circunstancias que sean están muy grabados en su memoria. Esos puntos o detalles citados, pueden ser muy variados como paisajes, iglesias, edificios, colores, aromas etc... Al marcharnos sufrimos cierta añoranza de ellos.

En mi caso, al regresar a la Vall d’Uixó, mi pueblo natal, la referencia era La Fábrica. Identificada por su alta chimenea. Otros motivos son: mis recuerdos de la adolescencia, mi formación académica –en la rama técnica industrial-, la época de estudiante de bachillerato por libre, en la que recibí clases particulares del Sr. Artigas, químico jefe de los laboratorios de la empresa. También porque mi abuelo materno Jose Forner, conocido por el apodo “El Perlo”, tuvo una fabriquita/taller de alpargatas, según me contó mi madre, en la que ella se puso a trabajar, apenas terminada la escuela. Asimismo durante mi vida laboral, he trabajado en varias fábricas aunque éstas siempre han sido de cerámica industrial.

Asimismo, varios miembros de mi familia, han trabajado durante muchos años en La Fábrica, (el hermano gemelo de mi madre; mi tío Manolo, casado con una hermana de mi madre y mis primos hermanos).

Todo este conjunto de circunstancias me motivan a realizar este trabajo.

Al divisar La Fábrica de lejos, identificada por su alta chimenea, piensas ¡Ya estoy en casa! Es fácilmente visible por estar ubicada, en una importante entrada a la Vall, en la carretera de Xilxes.

El estar más de cien años de presencia en la vida laboral y social de la Vall, dicen mucho. Se deben a La Fábrica, a saber:

Buena parte de la estructura urbana,(tres de sus barrios denominados “La Colonia”, “Barrio Carmaday” y “Grupo la Unión”).

Su importante crecimiento demográfico.

Los últimos avatares sufridos la han conducido a su cierre definitivo y posterior desaparición. Aprovechando todas sus instalaciones, terrenos, naves etc....para transformarse en un polígono industrial con diferentes actividades en diversas ramas de la vida económica.



Vista general instalaciones fabriles 1

2 BREVE HISTORIA CRONOLÓGICA DE LA FÁBRICA

2.1 Introducción.-

El pueblo de Vall de Uxó, ha tenido una notable tradición alpargatera, que empezó a fabricar las alpargatas (*espardenyas*) usando el **cañamo como materia prima**. Esta tradición ha sido el germen y los cimientos para la formación de la industria del calzado.

El cañamo antes de convertirse en el piso de la alpargata, pasaba por un proceso en el que sufría una serie de transformaciones.



El cañamo para su elaboración

Los *pentinadors*, cardaban, en bancos con muchos pinchos, los manojos de cañamo, hasta dejarlos “como madejas suaves de seda”.

Confección de la *eixereta*: las madejas anteriores eran depositadas en los “basos” – cestos de mimbre altos y redondos-. Las mujeres las manipulaban dejándolas como una trenza, con la que se formaba la suela o piso de la *espardenya*, configurada por los *ordidorsy*

después por los *cosidors* trabajando con largas agujas sobre unos bancos de madera. Las agujas las enhebraban con hilo de cáñamo que preparaban los *corderso* sogueros. Estos últimos convertían, en hilo, las abultadas madejas de cáñamo que envolvían sobre su cintura.



Banco de *cosidor* para coser las suelas

Antes del siglo XVII ya se producían *espardenyas* (alpargatas de cáñamo, que eran las más delicadas, es decir de mayor calidad) combinando esta actividad con la agricultura, que era la principal. Su comercialización era prácticamente local y su producción artesana. A finales del siglo XVI y principios del XVII, el oficio de *espardenyero* lo realizaba la población morisca. Cuando fueron expulsados en 1609 siendo el duque de Lerma jefe del gobierno, los nuevos pobladores del valle tuvieron en este oficio su ocupación artesana más importante. La ejercían después de la agricultura, cuando les dejaba unas horas libres, los días lluviosos o los que las condiciones atmosféricas no permitían el trabajo en el campo. Que, por tener una tierra árida, con escasa e irregular lluvia, -típico del clima mediterráneo- necesitaban completar sus ingresos con actividades distintas de las agrarias y así aportar algo más a la economía familiar.

El 29 de octubre de 1673, los representantes de los *espardenyers* y *corders*, piden al Consell de la Vila de la Vall de Uxó, que se aprueben las ordenanzas para regir el “Gremio y Oficio de Alpargateros y Sogueros”.

En el censo de Floridablanca de 1786 figuraban 278 fabricantes y 58 artesanos, que suponían el 34% del trabajo local. Posteriormente, Jose A. Cavanilles constata la agricultura de secano y de regadío junto con 400 *espardenyers* y 100 mujeres que producían 800 pares/día, destacando que la primera actividad como fuente más importante de riqueza, era la industrial. En el último período del siglo XVIII había, en el pueblo de la Vall, cerca del 90% de *espardenyers* y de la producción de “alpargates” de la provincia de Castellón, que a su vez era del 20% del País Valencià, lo que le hizo decir a Cavanilles: **en el valle reina la abundancia**. En 1873 Bernardo Mundina vuelve a destacar la importancia que para el pueblo tiene la actividad industrial, ya bastante diversificada. Naturalmente la notable presencia del sector secundario en la localidad implicó la aparición de conflictos sociales propios del incipiente movimiento obrero, que en el caso de haber seguido con la agricultura como su actividad principal, muy probablemente no se hubieran producido.

El auge de la artesanía de la alpargata, tuvo lugar dentro de las estructuras gremiales, que en el siglo XVIII se reforzaron formalmente con el apoyo de la monarquía borbónica. Pero, parte de la producción, ya se realizaba fuera de los talleres gremiales, donde mujeres, niños y la mano de obra subempleada del campo, mantenían una actividad doméstica, ligada al mercado más próximo. Esta práctica se está realizando incluso en nuestros días.

El siglo XIX es una etapa importante en la producción de alpargatas. A finales de siglo se inicia en Vall d’Uxó, la fabricación mecanizada de la trenza de cáñamo (*Cannabis sativa* L.) y su posterior sustitución por el yute -materia prima más barata que el cáñamo-

Con esta evolución, una mano de obra abundante se fué adiestrando y acostumbrando a trabajos más disciplinados que el agrario, empezando el desarrollo de la industria sobre la base de los trabajadores que ya tenían un largo recorrido artesano-industrial, acostumbrándose fácilmente al “trabajo/vida de fábrica”

La alpargata alcanzó su auge en el siglo XIX, manteniéndose en la parte alta de su gráfica de producción hasta aprox. 1926. Prácticamente se paralizó después de nuestra guerra civil volviendo a tener un rebote en el año 1942 debido a la escasez de materias primas para la industria del calzado, elevando el nº de personas que trabajaban en el sector a unas 2600. Desde ese momento inicia otra vez el declive progresivo, de tal manera que en 1946 eran aprox. 2200, en 1950 unas 1250 y en 1964 unas 300 personas trabajando.

Este siglo también se caracteriza por los fuertes altibajos de su fabricación. que sufre una notable disminución, como consecuencia, entre otros factores, de la independencia de los mercados americanos, la crisis de la Armada Real y la revolución burguesa. En su nueva expansión tienen importancia capital, el uso como calzado regular en la sociedad civil y la demanda del ejército debido a las múltiples campañas africanas 1859-1860, la primera guerra carlista 1833-1840, cuando el ejército reguló el uso de la espadenya de cara o alpargata miñonera, la tercera guerra carlista 1872-1876 y la guerra de Cuba. Todo estos hechos convirtieron a Vall d'Uxó en el primer productor alpargatero de la provincia de Castellón.

Así según el censo de la industria del vestir de 1965, en la provincia de Castellón destacaba la fábrica Segarra con aprox. un 60% de empresas y un 51% de establecimientos alpargateros.

A principios del siglo XIX, empezaron a tomar forma los principales núcleos industriales de la provincia. Sarthou Carreras destaca:

- Los tejidos morellanos.
- Los azulejos de Onda.
- La loza de l'Alcora y Ribesalbes.
- **La alpargatería de la Vall d'Uxó.**

Los talleres y fábricas de la Vall se abastecían del cáñamo, principal materia prima, producido tanto en el pueblo como en otras poblaciones de La Plana. A final de los años 20, y según el censo industrial de 1927, en la Vall estaban ubicados, respecto a la provincia de Castellón:

- Talleres de alpargatas el 17,5%
- Fábricas de alpargatas el 91%
- Fábricas de calzado el 100% (era la única que había en la provincia)

Uno de los talleres alpargateros de la Vall, el de la familia Segarra, estaba instalado en la C/Cueva Santa del núcleo urbano. Alrededor del 1919 introdujo nuevas

tecnologías de fabricación de calzado con piso de cuero. Generando así el núcleo de la industria moderna.

Como es natural el descenso de la industria de la alpargata se debe al auge de la industria del zapato, en la que sobresale de forma muy destacada la empresa Segarra, que llegó a ser la 2ª en importancia en Europa, con un complejo industrial que además de fabricar calzados, también lo hacía con toda clase de artículos que se necesitaban para su producción como, curtidos, cajas de cartón, hormas, patronaje, hebillas, imprenta, laboratorios de desarrollo incluso productos derivados por ejemplo abonos. En 1959 producía 3.554.082 pares de zapatos/año, siendo aproximadamente un 15% de la producción nacional.

Durante la guerra civil, las edificaciones fabriles quedaron seriamente dañadas y su utillaje, talleres, maquinaria etc. fueron desmontadas y evacuadas por el ejército republicano. Al ser liberado Vall d'Uxó se empezó su seguimiento, búsqueda y recuperación que se realizó en Valencia, y los pueblos de Villamarchante, Bon repós, Simat de Valldigna, Alcudia de Crespins, Novelda y Elda.

Rápidamente se montó e inició la fabricación llegando a ocupar a 1231 operarios con una capacidad de producción de 6.750.250 pares de zapatos/año.



Anagrama de la empresa

2.2 Cronología

El germen inicial de la fábrica Segarra se produce en 1882 cuando D. Silvestre Segarra Aragó crea una pequeña y modesta fábrica de alpargatas en su pueblo natal la Vall de Uxó, hoy denominado Vall d'Uixó, y concretamente en la Plaza del Sto. Angel dentro de su casco urbano. El personal con el que empezó, fueron, seis *espardenyers*. Y el capital, para montarla, procedía de la dote de D^a Josefina Bonig, su mujer. En dicha plaza posteriormente se construirá lo que fué “la casa familiar de los Segarra”.

Su nacimiento y posterior desarrollo están claramente relacionados con esa tradición alpargatera del pueblo de la Vall y el gran mercado que eran los ejércitos del país.



Silvestre Segarra Aragó y su mujer

2.2.1 Año 1912

En el año 1912 se funda la empresa Silvestre Segarra e Hijos. Su desarrollo en el terreno comercial empezó, cuando, su fundador, vió el gran potencial de consumo que tenía el ejército. Para entrar en ese mercado, accede a una primera subasta sin conseguir la adjudicación. Después acudió a Vitoria donde el primer regimiento realizaba una subasta concurso con un pedido de 2000 pares. En conversaciones con el responsable se comprometió a dejar en depósito otros 2000 pares gratis; de tal modo que si algunos se rompían antes de tres meses, que era la duración media admitida, podían cogerlos del depósito sin coste.



Espardenya de canem tipo militar o alpargata miñonera

Esta operación salió bien y le sirvió como aval para otros concursos futuros. Efectivamente se hizo otra subasta en un regimiento de Cádiz donde también se consiguió y así sucesivamente. En estos comienzos la producción era prácticamente toda para el ejército. De tal manera que provocó un “gran tirón” en la pequeña fábrica de alpargatas.

Pocos años más tarde, en 1929, se instaló una nueva fábrica en la calle Cueva Santa, donde se inicia la producción de calzado de cuero. El tirón de las ventas, fue tal que se pasó de fabricar 100 pares/día en el primer año, a 1000 pares/día solo tres años más tarde.

2.2.2 La Segunda República

Como es bien sabido comienza el 14 de abril de 1931.

Después de proclamarse la II República, el pueblo de Vall d'Uxó entra en un período de crisis que se caracteriza por:

1. La voluntad del nuevo equipo de gobierno local para reformar la situación.
2. Un crecimiento económico que favoreciese la consolidación y desarrollo de las empresas. Esta circunstancia fue aprovechada por la empresa Segarra.
3. Conflictividad entre, los partidarios de que las cosas siguiesen como antes y los que pretendían cambiar el orden social

Lógicamente entre los primeros estaban los “grandes empresarios” apoyados por los poderes fácticos como la Iglesia y la Guardia Civil, que mantenían una posición de boicot a los reformistas.

En estas circunstancias D. Silvestre Segarra, siguiendo al mercado del ejército, fué a vender *espartenyesal* norte de África donde se relacionó con muchos militares. Consiguió pedidos y se empezó la fabricación de zapatos para servir a las distintas unidades de tropa. En una ocasión conoció a Franco, entonces comandante de la legión, con el que posteriormente mantuvo estrechas relaciones

En el año 1932, la fábrica de calzado, que en principio estaba ubicada en la C/Cueva Santa del núcleo urbano, se traslada a su situación definitiva en la carretera de Chilches donde se había construido nueva. Al instalarse con mucho mayor espacio, una mejor organización y mecanización se consigue un producto terminado de mejor calidad. La fábrica de la Cueva Santa quedó para la fase de curtidos de las pieles. Este cambio aportó tres importantes factores:

1. Mayor autonomía y autosuficiencia.
2. Mayor capacidad productiva
3. Mayor competitividad

Apareciendo para sus trabajadores, que eran mayoritariamente de Centros Católicos, la creación de los servicios de Clínica, y del Economato.

Los trabajadores de los citados centros católicos, en contra de los trabajadores pertenecientes a otros centros y partidos políticos, que si tenían asociaciones, cooperativas etc., no disfrutaban de esos servicios. Pasando a servirse de ellos después de su construcción.

A pesar de la conflictividad laboral acaecida durante la segunda república, la Fábrica pasó por un periodo de contínuos aumentos de la producción, llegando a los 5.000 pares /día entre zapatos y *espadenyes*. Al mismo tiempo creó y consolidó una red comercial con locales propios donde se vendían sus productos (posteriormente citaremos las ciudades donde estaban las tiendas).

2.2.3 La Guerra Civil 1936/1939

En el año 1936 el ayuntamiento de La Vall, consensuando a todas las fuerzas políticas de izquierda se autoproclama “Comité de Frente Popular”, procediendo entre otras actuaciones, al control obrero de la empresa.

La fábrica Segarra ya era un referente nacional en su sector industrial, pero pese al control antes citado, los gerentes no fueron expulsados sino que la empresa pasó a ser codirigida por los trabajadores y por los antiguos gerentes

2.2.4 Años 1937, 1938 y 1939

En el año 1937 el estado, por medio del Exmo Ayuntamiento, que se autoproclamó Frente Popular, la incauta y la dedica a la producción de material para el ejército republicano. Al parecer, en esta época la familia Segarra ya no tomaba decisiones en lo referente a la empresa, aunque nunca perdió del todo una cierta presencia. A esta nueva dirección de la Fábrica, los trabajadores le llamaban “*el control*”.

Posteriormente, parte de la maquinaria se trasladó al pueblo Alcudia de Crespins, donde algunos obreros cualificados procedentes de la Vall trabajaban en la producción de

calzados para el ejército republicano. Como anécdota, según cuenta uno de ellos cuando fué entrevistado, cuenta que *“vivían, trabajaban, comían rancho y dormían dentro de la misma fábrica, como si fuera un cuartel”*. De vez en cuando los visitaba el amo Ernesto. Que así es como le llamaban los trabajadores, con el prefijo *“amo”* y su nombre de pila a continuación.

En el año 1938 durante el mes de junio, el ejército franquista entra en Castellón, desde donde después de consolidada lanzan una ofensiva sobre la ciudad de Valencia que es detenida, debido a la resistencia del ejército republicano y al comienzo en julio de la batalla del Ebro, a la altura de Viver y de Vall d’Uxó quedando las posiciones detenidas y el pueblo en primera línea del frente. Esta situación llega hasta el final de la guerra.

En mayo y junio del 38 se producen bombardeos aéreos, que destruyen gran cantidad de casas y vías de comunicación lo que obliga a evacuar la población del pueblo. Las instalaciones de la empresa sufrieron daños y fueron parcialmente desmanteladas llevándolas al pueblo valenciano Alcudia de Crespins donde se reanudó la fabricación de calzado para el ejército republicano.

En el año 1939, el 29 de marzo, el ejército franquista entra en el pueblo sin ninguna oposición. A partir de entonces los habitantes que estaban evacuados, poco a poco vuelven y comienzan a ocupar sus viviendas. La autoridad quedó en manos del capitán de infantería D. Juan Calduch. Posteriormente ya se nombra al gobernador civil de Castellón, que designa al primer alcalde del pueblo.

Una vez terminada la guerra civil, la Vall de Uxó se encuentra con que su término municipal está lleno de trincheras, caminos y carreteras cortadas etc..todo ello suponía un verdadero obstáculo para la reconstrucción y puesta en marcha de su economía. La familia Segarra ayudó en gran manera a la reconstrucción, de tal modo que se produce una reactivación de la economía, asunto que necesariamente contribuyó a acelerar la puesta en marcha de la Fábrica.

Para conseguirlo puso en marcha a todos sus contactos que eran muchos y de gran calidad, con los dirigentes y personalidades del nuevo régimen, obteniendo rápidamente los

permisos y ayudas económicas para la reconstrucción de las fábricas que era su objetivo fundamental.

Así consigue recuperar gran parte de su maquinaria industrial y de su utillaje que estaba disperso por efecto del transcurso del final de la guerra, por las provincias de Castellón incluso de Valencia y Alicante. Al mismo tiempo que recuperó su propia maquinaria se hizo cargo de otra complementaria a la suya, pudiendo empezar rápidamente la producción, ya que sus fábricas e instalaciones industriales solo fueron destruidas parcialmente por la guerra. Al mismo tiempo pudo disponer de la oportuna mano de obra con experiencia y con muchas ganas de trabajar para poder recomponer su vida en aquellas difíciles circunstancias.

Todo lo anterior explica que en el año 1939 se consiga una producción de 1000 pares de calzados/día, movilizándose unos 500 trabajadores. No se puede soslayar, en el campo de la calidad de sus influencias, que la Fábrica suministraba al ejército.

Industrialmente, en el año 1939, la empresa disponía de dos inmuebles, dos fábricas, una de curtidos y una de calzados y en el aspecto comercial de diversas tiendas propias para la venta al público en diferentes capitales de provincia.

En el aspecto social pone en funcionamiento la Escuela de Aprendices, el Economato, la reconstrucción de la Clínica para Obreros y la construcción de un campo de deportes.

La empresa se estructura con un claro carácter familiar como lo prueba su organigrama de dirección en el cual figuran: como presidente Silvestre Segarra Aragón, vicepresidente su hijo Silvestre Segarra Bonig y formando la gerencia los hermanos Ernesto, Amado y José Segarra Bonig, estando como apoderado general Silvestre Segarra García.

Haciendo uso de sus amistades y contactos consigue la “licencia de importación”, que como su propio nombre indica, con ella se conseguía la importación de productos y materias primas fundamentales para la fabricación, con el Vº Bº del estado. En España no se podían conseguir con facilidad, ni con las calidades oportunas. Ejemplo: en el tema de las pieles, materia prima fundamental, se produce una falta de suministro por parte de las potencias aliadas. Este hecho obliga al establecimiento de cuotas de fabricación. Las

producciones de piel pasan a ser controladas por los ayuntamientos que las distribuían según la capacidad de fabricación de las diferentes empresas.

Las empresas dedicadas a la fabricación de artículos militares, lógicamente para aquella época, disfrutaban de recibir pieles en mayor cantidad de la permitida por sus cuotas en perjuicio de las otras empresas. Y siguiendo con la citada lógica, eran las mas grandes entre las que se encuentra la fábrica Segarra las que mas recibían porque podían ofrecer los productos terminados con un coste inferior.

Otro elemento muy importante y también escaso en la época de la postguerra, era el aprovisionamiento de combustible. La empresa Segarra lo soluciona a través de una concesión de la CAMPSA para la instalación y uso de dos surtidores, uno de gasolina y el otro de gasoil con un depósito cada uno de 15.000 l.

2.2.5 Años 1940, 1941 y 1942

En el año 1940 empieza a normalizarse la vida municipal en el pueblo de la Vall. La mayor parte de sus habitantes habían regresado a casa, unos procedentes de los lugares de donde habían permanecido evacuados durante la guerra y otros de los diferentes sitios donde la habían terminado o sus diferentes periplos.

Las fábricas estaban en el proceso final de su reconstrucción y los créditos oficiales para la reconstrucción de edificios públicos se hicieron efectivos. En septiembre, D. Vicente Rebollar Llorens, que ejercía como alcalde provisional, deja paso a la primera comisión municipal presidida por D. Ismael Llopis Arnáu, que se hace cargo del gobierno del ayuntamiento.

En este año de 1940, la Fábrica tenía en plantilla 1.537 trabajadores, de los cuales 450 eran mujeres. Su producción se destinaba principalmente para los militares con unos 36.000 pares /mes de botas, que era su objetivo principal. La producción sobrante se dedicaba al mercado civil. El departamento comercial, disponía de doce tiendas, en toda España, para la venta al por menor, de sus productos. Dos tiendas en Madrid, dos en Barcelona; y una en cada una de las siguientes plazas: Valencia, Sevilla, Valladolid, Santander, Gijón, La Coruña y Castellón. Estos establecimientos estaban situados en las zonas más comerciales de cada una de las ciudades citadas.

En enero del 1941, muere su fundador, D. Silvestre Segarra Aragó. Hecho que, lógicamente, produce una gran consternación y conmoción social en el pueblo. Hay que tener en cuenta que la Fábrica proporcionaba trabajo a muchas personas, tanto de la Vall como de sus poblaciones limítrofes, como son Moncófar, Chilches, Almenara, La Vilavella, Nules y Alfondiguilla. Al mismo tiempo el difunto era persona muy conocida en muchos círculos económicos y políticos a nivel nacional.

Naturalmente su fallecimiento provoca cambios en el organigrama directivo de la empresa; pasando a ser el nuevo presidente D. Silvestre Segarra Bonig y el vicepresidente su hermano D. Amado Segarra Bonig. Este hecho produce un cambio significativo en su discurso, ya que tenemos un final de ciclo y el principio de otro nuevo.

El economato sigue su funcionamiento normal y habitual. Empieza la apertura de los comedores (había uno masculino y otro femenino claramente diferenciados).

Se inaugura dentro del recinto industrial, una nueva fábrica de curtidos. Se traslada la escuela de aprendices y la vieja fábrica denominada *guantería*, sita en la calle Cueva Santa del casco urbano, se destina, centrándose, a la fabricación de diferentes artículos de piel como pueden ser bolsos, guantes etc.

Esta nueva organización con los cambios inherentes hace que la empresa sea nombrada “Empresa Ejemplar” por el organismo estatal competente (Delegación Nacional de Sindicatos).

Para el suministro del agua a las instalaciones, imprescindible disponerla en abundancia -por ejemplo en la sección de curtidos-, en terrenos propiedad de la empresa del término municipal del vecino pueblo de La Llosa, se realiza el sondeo de un pozo y su correspondiente canalización de unos 6 km. Asimismo se construye un depósito de gran capacidad que actúa como colchón regulador.

En el 41 se produce una compra de nuevas máquinas que proporcionan una clara mecanización y modernización de la producción. En el 42, la plantilla estaba formada por unos 2100 trabajadores que conseguían fabricar alrededor de 2200 pares de zapatos/día.

A partir del 41, los trabajadores empezaron a cobrar las pagas por: antigüedad en la empresa, cargas familiares, maternidad, vejez. Por importe de una paga semanal, en las fiestas políticas y religiosas, como eran: día 1 de abril, día de la Victoria ; 18 de julio, día del

trabajo; 25 de diciembre, Navidad. También recibían una bolsa con alimentos por Semana Santa y Navidad

Como cosa anecdótica citamos el hecho de que, media hora antes de empezar la jornada laboral, una potente sirena, situada encima de la cubierta de las oficinas, sonaba tres veces avisando a los trabajadores del comienzo de la jornada laboral. La potencia era tal que su sonido llegaba hasta la mayoría de los pueblos antes citados

El Ayuntamiento se encontraba con notables dificultades económicas y de presupuesto para hacer frente, a la ejecución de las necesarias obras, que permitieran el desarrollo económico del pueblo. Entonces, La Fábrica, se implica con él y le presta dinero. El alcalde fué D. Juan Aragón Moliner, que a la sazón, era jefe de FET y de las JONS local y también trabajador de la empresa

Este préstamo se realiza sin pedir a cambio ninguna contrapartida como podían ser: intereses, aumento del nominal cuando se realizara la devolución, etc...

En el 1942, tienen lugar eventos importantes como son:

1. Visita del ministro del ejército teniente general Varela y del ministro de industria y comercio.
2. Se produce la nominación, realizada por Franco de “Empresa Modelo”.
3. A la empresa Silvestre Segarra e Hijos, que formaba parte del conjunto industrial, se le otorga, por el ministro de trabajo D. Jose Antonio Girón, la “Medalla al Mérito en el Trabajo” en su categoría de oro.

La empresa sigue con su política de modernización en su tecnología. Ejemplo de ello es la compra de tres nuevas máquinas de cortar la piel, una sierra sin fin, diez bombos para curtidos. Inaugura una fábrica de abonos, tres instalaciones de curtir pieles, un taller de calzado una fábrica de colas y otra de guantes. En total tenía unos 2100 trabajadores que producían aproximadamente 2200 pares de zapatos/día.

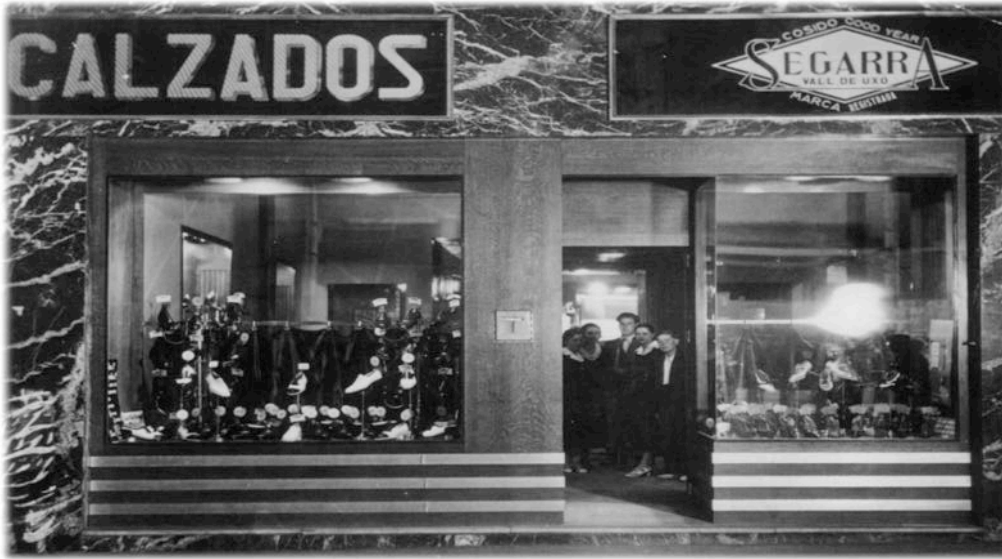
Participa en la XX FERIA MUESTRARIO INTERNACIONAL DE VALENCIA, en la que el departamento comercial, aprovecha para la apertura de nuevos mercados, dando publicidad de su organización en general etc...



Visita del teniente general . Varela



Recogida de la bolsa de Navidad.



Una de las tiendas Segarra.

2.2.6 Años 1943 y 1944

La empresa continúa con las mejoras en sus secciones, para conseguir, con la mejora de la tecnología, el aumento de la calidad y de su productividad. Concretándose con la puesta en marcha de un nuevo taller mecánico, una fábrica de guantes, en la que se aprovechaban los sobrantes de las pieles que se usaban en la división de calzados y una nueva fábrica para producir cola. De este modo se autoabastecerían los nuevos procesos en los que en el calzado cada vez se usaban más las operaciones de encolado. De este modo se consiguió una mayor autosuficiencia completándose las diferentes fases de producción.

Se construye, a su cargo, una carretera desde la Vall hasta su propiedad de una finca en La Llosa, donde tenía el “*Pou de Canelles*”

Las viviendas para los trabajadores siguen su proceso de construcción. En la escuela de aprendices se abren nuevas aulas mejorando a las anteriores y se aumenta el volumen de la biblioteca con la compra de 160 nuevos libros.

Tiene lugar la visita a las instalaciones del capitán general de la región militar.

Distribución de sus ventas
clasificada por el destino final

Destino final	% Ventas
Al ejército	66
Diferentes tiendas	29
A clientes	4
Artículos diversos de piel	1
Total	100

Es una etapa de un decidido cambio para la mejora técnica, organizativa y de consolidación a todos los niveles. Se realizan importantes compras en el campo del material eléctrico, siete máquinas de cortar suela de los zapatos, tres soldadoras autógenas, soplantes, cuatro máquinas automáticas para formas, dos para tacones, cuatro para pulir, dos máquinas accesorias, cuatro sierras una accesorio, de 80cm., sin fin de 70cm., y la última circular doble de 20cm. Por último ocho bombos para el curtido de pieles.

Se amplían los servicios que prestaba la empresa presentándolos como salidos de su propia iniciativa, aunque muchos, pasado un cierto tiempo eran disposiciones oficiales. La empresa valiéndose de sus muchos contactos tenía antes la información y los ponían en práctica como si fuesen voluntarios.

Se pone en funcionamiento el Seguro Obligatorio de Enfermedad. En el economato se aumenta la oferta de productos distintos de los básicos o de primera necesidad. En el aspecto deportivo se construye un gran campo de fútbol que después, parte de los terrenos se convirtieron en estadio con instalaciones para practicar otros deportes como tenis, baloncesto, atletismo, natación, pelota valenciana en sus variantes frontón y trinquete etc...

En octubre tienen lugar las elecciones sindicales con una participación masiva, superior al 90%. Naturalmente era la época del sindicalismo vertical.

Como consecuencia de las dificultades de la postguerra, en todas las áreas de la empresa se producían cortes en el suministro de energía eléctrica. Para no perder producción la jornada laboral se puso en tres turnos. Esta jornada obligó a la empresa a dar servicios extraordinarios como, comidas gratis (tanto a mediodía como por la noche). De este modo se paliaban los efectos de esos cortes de luz.

Se nombra a D^a Teresa Segarra Bonig, la única socia femenina de la empresa para que sea la responsable de la tienda de Castellón, sita en la calle Colón.

Se diversifica aún más la actividad en la división de construcción, pasando a realizar obra pública, repartiendo la financiación logrando acuerdos con la Jefatura de Obras Públicas de Castellón, Dirección General de Caminos y los ayuntamientos que se veían afectados. Por ejemplo los de Chilches, Nules, Burriana, Sagunto, Soneja y Chovar, lugares donde en su término municipal se ejecutaron diversas carreteras.

Se inaugura una nueva fábrica de formas y tacones y otra para la producción de colas, con una capacidad de 500Kg/día.

La cifra de operarios pasa a ser aproximadamente de 2.300 que lograban una producción de 2.700 pares de zapatos/día.

El principal cliente de la Fábrica era el ejército, al que se destinaba la mayor parte de la producción de calzado. Este hecho derivó por ejemplo en que se eliminaran en gran parte las restricciones eléctricas, resultando una empresa privilegiada en este importante aspecto.

Con la victoria de los aliados en la segunda Guerra Mundial, empiezan a cambiar los factores económicos en Europa. Aflora una lenta liberalización de los mercados, de tal modo que la empresa tiene que empezar un nuevo periodo para adaptarse a esa incipiente situación comercial, por ello tiene que mejorar la tecnología de sus diferentes secciones para ser más competitiva.

2.2.7 Años 1945 y 1946

En este periodo, sigue la renovación de la tecnología por lo que es necesario comprar diversas máquinas, las más características son: cinco para montar punteras, una de traseras, tres para coser suelas, diecisiete para montar punteras y traseras, once de empalmar, dieciséis de formatear y coser, cinco de clavar tacones, veintiocho bombos para el curtido de las pieles, cinco para el teñido, cuatro para teñir guantes, dieciséis para fabricarlos y otras de menor importancia.

Se inauguran, en fabricación una sección de marroquinería, en servicios se abren dos peluquerías para los trabajadores y el nuevo estadio deportivo. El hecho sin duda, mas importante acaecido en este lapso de tiempo, fue la visita de D. Jose Antonio Girón, ministro de trabajo el 11 de noviembre de 1945. Inauguró oficialmente importantes servicios en los campos social y económico, como lo fueron:

1. La Colonia Segarra en la que se habían construido 100 viviendas para obreros con escuelas propias, iglesia con un cura al frente, mercado, urbanización con jardines, abastecimiento de agua en las viviendas procedente del vecino pueblo de La Llosa, fuentes de agua potable etc..
2. El Economato.
3. La Clínica para obreros
4. La Rondalla Segarra

Esta visita, naturalmente fue aprovechada por la empresa, para proporcionarse, poniendo los medios materiales oportunos y necesarios a la ocasión, gran propaganda de sus servicios sociales, aprobados y reconocidos por el estado para aproximar/fidelizar todo lo posible todos sus trabajadores a sus proyectos.

Se crea el “Coto escolar”, situado en el término municipal de Sagunto, donde los niños elegidos pasaban una temporada recibiendo instrucción física, académica, técnica y moralizante, enfocada hacia la empresa y coordinada con la escuela de aprendices.

En el tema de la educación también destaca la creación en marzo del “Consejo de Protección Escolar”, institución que pasa a controlar, en el ámbito educativo de La Vall, también en coordinación con la escuela de aprendices y orientándolo hacia una formación profesional para la industria integral del calzado. Esta orientación profesional se está produciendo en la actualidad con miras hacia los diferentes tipos de industrias, demostrando su utilidad para el progreso industrial de los países donde se aplica con el debido criterio (el ejemplo más claro, hoy en día, está en Alemania).

Los servicios escolares se perfeccionan creando la “Mutualidad Escolar Segarra”, órgano destinado, entre otras cosas, a facilitar becas y toda clase de ayudas escolares.

Como a pesar de que su fabricación mayoritaria se destinaba a productos para el ejército, seguían los cortes de suministro de energía eléctrica, hace que la gerencia tome la decisión de construir una central térmica propia para la producción de electricidad, así se elimina el problema de las variaciones en el suministro al convertirse en autosuficientes. La importante inversión que supone, confirma el poderío económico y social que la empresa consiguió en unos pocos años.

Se consolida como una de las más importantes empresas de España. Fundamentalmente dispone de dos grandes divisiones, una donde se producían los calzados y la otra de curtidos. Todo el complejo estaba dotado de unas grandes oficinas donde se realizaba la administración que también atendía al control de todas las secciones:

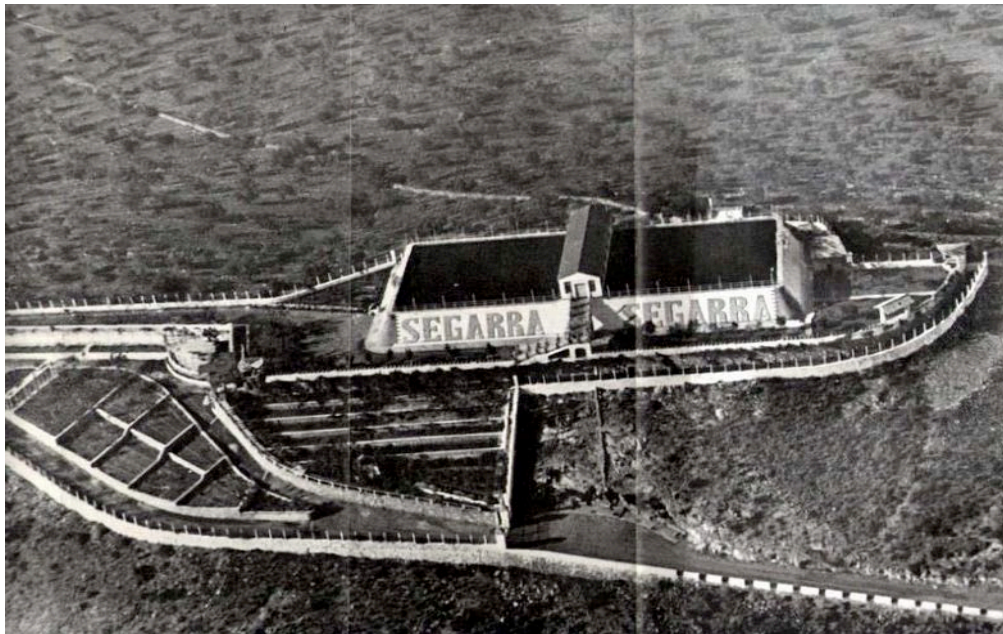
- a) Economato y granja.
- b) Comedores con cocina propia, diferenciados para hombres y mujeres.
- c) La Colonia Segarra, con 100 viviendas para obreros, en la que habían iglesia, escuelas y mercado.
- d) Gran depósito de agua sito en el término municipal de La Llosa con canalización para abastecer las instalaciones fabriles y la Colonia.
- e) Escuela de aprendices, con publicación de revista mensual propia.
- f) Coto escolar.
- g) Gran salón de actos.
- h) Flota de camiones.
- i) Complejo deportivo.
- j) Sistema financiero propio.
- k) La central térmica
- l) Red comercial con establecimientos propios en diferentes capitales de España.

La difícil situación económica por la que pasaban los trabajadores, obliga a crear un nuevo subsidio que se acumula a los que se otorgaban desde 1943. Esta vez atendiendo a la antigüedad. Observando esta pequeña tabla se observa la precaria situación de los trabajadores, ya que cada año aumentan los préstamos.

Año	Cantpréstconced
1943	15
1944	30
1945	38
1946	68
1947	73

En total los aproximadamente 2500 obreros en plantilla, conseguían una producción de 3600 pares de zapatos/día.

Como ya se citó en el año 1945, las circunstancias internacionales cambian los parámetros de la política económica



Gran depósito de agua en La Llosa

2.2.8 Años 1947 al 1950

Empieza la fabricación de calzados con suela de goma, vulcanizados. Se produce la reutilización o aprovechamiento de los restos y residuos de fabricación para obtener cartón y así obtener cajas y embalajes. Se pone en marcha la fundición y los trabajos en madera.

Destaca un hecho notablemente relevante, para la familia Segarra, como fue la visita de Franco. Esta supone una confirmación de las buenas relaciones para con la jefatura del estado, así como una aprobación tácita de sus métodos y filosofía empresarial.

Uno de sus gerentes, D. Ernesto Segarra Bonig, fue nominado “Jefe Provincial del Sindicato de la Piel “ de Castellón. Ello supone el asegurarse el poder disponer de la piel (materia prima fundamental para su producción), facilitando sus contactos directos con los diferentes proveedores, tanto nacionales como de importación.

Al eliminar los intermediarios, principalmente se consiguen dos cosas: asegurar el suministro y abaratar los costes que se trasladan al mercado ofreciendo un buen producto a precio económico.

En el año 48 empieza la explotación de una mina de baritina (sulfato de bario), mineral que aporta la principal mena de bario; usado como materia prima (para la obtención de pigmentos blancos) en la fabricación de papel, cartulina, pinturas etc...

Como ya se nombró en el año 1945, empieza el cambio irreversible de los principales parámetros económicos, cuestión que obliga a la empresa a continuar las mejoras de las diferentes secciones de fabricación y crear la que hemos señalado antes en la que se fabrican calzados vulcanizados con piso de goma.



Visita de Franco

2.2.9 Años 1950 al 1960

Se consolida en Europa, incluso con la participación de EEUU aquella incipiente liberalización de los mercados que empezó, después de la II Guerra Mundial, obligando a la empresa a su adaptación a las nuevas circunstancias. Empieza por transformarse en una sociedad anónima y posteriormente se separan los bienes patrimoniales de sus propietarios, de la SA, creándose una nueva sociedad denominada ARRAGES (Segarra al revés), a la que

se aportan los inmuebles, tierras, tiendas etc.. Cambiando radicalmente sus características, desarrollos etc respecto a las que tenía en años anteriores.

En esta época es en la que realmente se puede hablar de una verdadera industrialización entendida con modernidad. Se produce una “explosión” de las exportaciones permitiendo el crecimiento económico de esta década..

No se pone en seria revisión el proceso de producción porque el mercado militar de calzado, que era al que la empresa dedicaba sus mayores esfuerzos, estaba muy estandarizado con unas características claras:

- I. Gran previsibilidad.
- II. Solvencia económica –los impagados no existían-
- III. Calzado sin complicaciones de diseño, eran fuertes robustos y baratos

La empresa dominaba este mercado, pareciéndole “la gallina de los huevos de oro”.

También influyó claramente el hecho de que la mano de obra era barata, abundante y con pocas reivindicaciones. Consiguientemente no presentaba un problema real en estos momentos. Aunque la empresa parecía que ya los vislumbraba como que se avecinaban en un futuro cercano. Intentó racionalizar la organización científica del trabajo acudiendo a un reconocido especialista europeo, Bedeaux que dominaba la filosofía de “métodos y tiempos”, contratando a su filial en España.

Estos primeros intentos de reacción, fracasaron por varios motivos entre los que podemos destacar:

La división de la gerencia para aplicar estos métodos, especialmente destacable después de la muerte de D. Silvestre Segarra Bonig en 1968.

Resistencia obrera en la época que las antiguas y clandestinas organizaciones obreras como CCOO, empezaban a adueñarse de las instituciones al uso (Sindicato Vertical, Asambleas, Juntas de empresa, Monte de piedad...).

2.3 La crisis

El desarrollo de la empresa, originó una industrialización gigante, sobre la base de una cierta inestabilidad por sus relaciones paternalistas con el personal. Consentía una excesiva cantidad de mano de obra, desatendiendo la puesta al día tecnológica de su producción. Precisamente por ese gigantismo no podía adaptarse a la moderna demanda del mercado, que exigía cambios continuos en modas.

Se llegó a un punto en el que la maquinaria ya era obsoleta y tenía, como hemos dicho, gran cantidad de mano de obra. Por ejemplo es muy significativo que en el año 1971, se produjeran 800.000 pares de zapatos, menos que el año anterior con el mismo número de trabajadores.

Entre los años 1965 y 1970 se llega a la máxima producción y llega la crisis, que como todas, obedece a diferentes factores. En primer lugar a la propia estructura de la empresa, de sus instalaciones fabriles y a la tecnología de su proceso de producción. Su tamaño estaba claramente sobredimensionado y en los años 70 empiezan las nuevas empresas a ser mucho más flexibles y ágiles en su producción, ya que en el mundo occidental empiezan a cambiar importantes parámetros de las industrias en general y muy en particular de los fabricantes de calzados.

Entre ellos destacan los costes de producción que se van al alza con rapidez, el encarecimiento de la energía, así como las materias primas y los salarios. A todo lo citado hay que añadir la competencia de los nuevos países productores con unos costes de fabricación notablemente más bajos.

El camino de la moda para el calzado en estos años 70 cambia claramente. El mercado pide un producto más cómodo, sin importar tanto el precio, que se opone totalmente a la filosofía de la Fábrica, cuyo concepto ya es sabido que era un calzado basado en su robustez y precio económico.

Todo lo anterior sorprende a la empresa que tenía:

- 1) Tecnología de producción anticuada.
- 2) Equipamientos mas propios de los años 50 y 60.
- 3) Mano de obra muy sobrecargada, de acuerdo con lo citado.

Rápidamente bajó la producción y empezaron las pérdidas que se convirtieron en millonarias y progresivas, incrementándose de año en año. Pasando la situación a convertirse en insostenible.

Las empresas de nueva creación se caracterizaban por usar unos métodos que aumentaban notablemente su productividad:

Productividad de las nuevas empresas, su media era de 13/14 pares de zapatos/operario/ día. Debido a la introducción de los avances tecnológicos como fueron, la neumática e hidráulica en la maquinaria del montado y la sustitución del cosido, por el pegado, con excelentes resultados gracias al desarrollo de nuevas colas. La productividad de La Fábrica estaba en 7/8 pares de zapatos/operario/día. En este campo resultaba imposible competir con ellas.

Gama o catálogo de productos, la competencia, disponía de muchos modelos acordes con la nueva moda de calzados, incluyendo los destinados a las mujeres, sector que la Fábrica lo tenía abandonado.

Flexibilidad, es decir adaptaban sus procesos de fabricación para poder ejecutar cambios rápidos de modelos en las cadenas, que se han vuelto frecuentes en función de la alta gama de la oferta (con muchos modelos).

Infraestructura, estas nuevas empresas se instalaron en zonas con abundantes industrias/talleres auxiliares que les suministraban los productos semielaborados que en cada momento necesitaban.

La fábrica Segarra no cumplía con ninguna de las anteriores características de sus competidoras, lo que a corto plazo, la obligará a presentar la suspensión de pagos, que efectivamente realiza el 10 de septiembre de 1976.

Muy poco después fue intervenida a sus propietarios. La incautación fue realizada apoyándose en la aplicación de una ley de 1 de septiembre de 1939, en la que se especificaba que el consejo de ministros tenía la potestad de “*incautar empresas mercantiles dedicadas a la fabricación de elementos de guerra que por alguna causa se vieran obligadas a interrumpir sus actividades*” En nuestro caso los elementos de guerra eran las botas que durante muchos años estuvo suministrando al ejército.

Dos años después, el 25 de septiembre de 1978 el Patrimonio del Estado adquirió las sociedades Silvestre Segarra e Hijos, SA y Arrages, SA. En 1979 su razón social es: IMEPIEL, SA (Industrias Mediterráneas de la Piel, SA) pasando a ser una empresa pública.

La política de la administración del estado en Imepiel, no fué la adecuada, ya que tuvo una especial dificultad (como la mayoría de empresas estatales), que es el desconocimiento exacto de la situación real, en todas sus dimensiones. Debió acometer seria y rápidamente el ponerse al día en los aspectos de: gama o catálogo de productos, ponerla en línea con lo que pedía el mercado; bajar coste de producción (para lo cual debió ajustar adecuadamente la plantilla); y aplicar las tecnologías modernas, tanto de fabricación como de administración y comercial.

Las políticas gubernamentales se basan en la percepción que, el gobierno de turno, tiene de la realidad, su visión está parcialmente desviada del mercado y de su financiación por muy diversos y factores que no vienen al caso de este trabajo. Cuando esta percepción está equivocada. Es decir el/los problema/s que tiene la empresa no están correctamente diagnosticados, lógicamente, las estrategias que se aplican para el desarrollo y progreso de la empresa, también están equivocadas.

Después de pasar por diversas e importantes vicisitudes, en febrero de 1990 la compró la sociedad de capital privado Círculo de Financiación y Gestión, SA, que se encontró con un mastodonte de muy difícil manejo y rentabilización. Dos años mas tarde se puso el punto final a su larga historia.

Las grandes empresas, fruto del gradual y progresivo crecimiento propio, o de la fusión de pequeñas y medianas empresas ajenas, tienen muchas ventajas para su desarrollo, ya que gracias a tener personal bien formado en las diversas partes como son producción, administración y comercial, pueden mejorar el diseño de sus productos, la tecnología de fabricación y realizar subcontratas con pymes. Con todo lo anterior son capaces de:

- ✓ Bajar los costes y realizar las inversiones oportunas.
- ✓ Poder llevar a cabo investigación, desarrollo e innovación en todos los campos.
- ✓ Disponer de un robusto departamento comercial para explorar y vender en los mercados internacionales.

En resumen, crear su propio mercado sin depender mayoritariamente de los medianos y pequeños clientes, que les piden un determinado y definido producto, fundamentalmente copiado de grandes empresas que dominan e imponen moda “marcando su precio”.

Las pymes siempre están en el filo de la navaja; muy expuestas a que sus clientes, puedan cambiar rápidamente a otros proveedores de similares características

Entre los empresarios del calzado es habitual encontrar los que no tienen una adecuada formación profesional. Esta característica unida a la insuficiente dimensión “plantas pequeñas” de sus fábricas, hace que no sean arriesgados, prefieren abaratar costes acudiendo a la “economía sumergida”, que ampliar su capacidad productiva y realizar inversiones en sus plantas. A tomar una decisión en este último sentido, no les ayuda el sistema legal de cotización a la seguridad social, que obliga a pagar por cada uno de los trabajadores y al ser un sector manufacturero con mucha mano de obra, les sitúa en desventaja, respecto a otros sectores industriales, no tan intensivos en mano de obra. La estrategia de acudir a la “economía sumergida” para ahorrar costes, beneficia mucho más a las comercializadoras que a los fabricantes, ya que les permite vender el producto más barato sin bajar significativamente sus beneficios.

El final de la fábrica Segarra podemos adornarlo con la frase de Gabriel García Márquez: *“La memoria del corazón elimina los malos recuerdos y magnifica los buenos, y gracias a ese artificio logramos sobre llevar el pasado”*.

2.4 Resumen

La fábrica Segarra, si fue una gran empresa, tanto por su tamaño, como que en su día tuvo visión clara y moderna para la formación de sus trabajadores y cuadros.

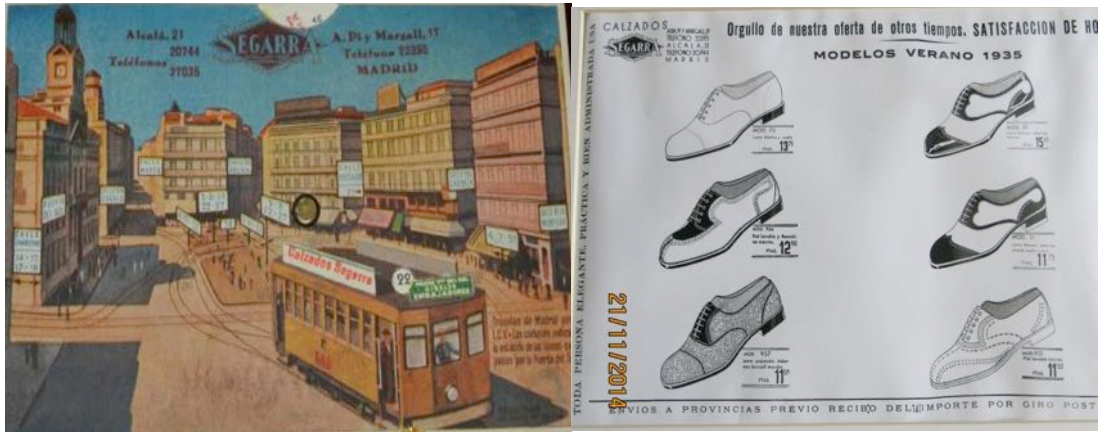
Los siguientes factores tuvieron notable importancia en su deficiente funcionamiento final y la llevaron a su cierre:

1. Escasa preparación de los empresarios/gerentes, que no les llevó a diseñar una política empresarial moderna.

2. Ceguera en el momento en que los mercados empezaron a cambiar sus apetencias, lo que les llevó a no tomar, a tiempo, las medidas correctoras adecuadas.

3. Excesivo paternalismo para con los trabajadores, que les impidió ajustar la plantilla y la tecnología de producción.

PUBLICIDAD DE LOS PRODUCTOS Y TIENDAS



- Diferentes tipo de calzados no militares producidos en La Fábrica.



Calzado militar.-

Diferentes modelos usados por el ejército



OBRA SOCIAL

3 OBRA SOCIAL

3.1 El Economato.-

Se creó en junio de 1939. Era una sección de la fábrica, ubicado en uno de sus locales con el objetivo de ofrecer a sus trabajadores y a precios módicos toda clase de alimentos de primera necesidad como hortalizas, patatas, legumbres, trigo, arroz etc...Gran parte de ellos producidos en campos e instalaciones de la empresa, que fue adquiriéndolos poco a poco en el propio pueblo de la Vall y en las poblaciones limítrofes como Moncofar, La Llosa, Sagunto e incluso se producían en campos alquilados.

Independientemente de donde se producían los productos citados, también se crearon granjas de donde se obtenían, aves huevos, conejos, cerdos ...Todo esto con el objetivo de abastecer su economato.

Naturalmente, para producir los bienes citados se necesitaron inversiones y mano de obra, es decir se crearon nuevos puestos de trabajo. Consiguiendo que en aquella época de penurias y miserias, sus trabajadores tuvieran alguna ventaja por los bajos precios de compra de los bienes, inferiores a los del mercado, que les ayudó a mejorar la economía familiar.

Parte de los productos/mercancías que se ofertaban eran comprados por la empresa al por mayor, gracias a acuerdos con grandes empresas, incluso con el estado, lógicamente con precios muy favorables.

División agrícola.- En el año 1942, la sección agrícola para la producción de arroz, alcanzó los 171.000 kg y la de trigo a 120.000kg. Se mantuvo en cultivo unas 121 Ha.

Con el objeto de facilitar el servicio a los trabajadores se organizó por secciones. En un principio se distribuían los alimentos una vez por semana, después dos veces. Los importes se descontaban del salario (es decir no tenían ningún impagado) y por último los bienes se compraban presentando un carnet identificativo que lo podían obtener todos los trabajadores.

Un ejemplo de que la empresa no tenía en su ánimo crear negocio, es decir ganar dinero con la venta de los productos del economato, es el arroz. Esos 171.000 kg de producción, tuvieron unos costes totales de 420.536,77 pts. Esta cantidad de arroz, se vendió

a los trabajadores a 2,459 pts./kg, por lo que se obtuvieron unos ingresos de 420.489₁ pts. Prácticamente el coste de producción.

División ganadera.- Fue creada en 1940 con la finalidad de proporcionar al economato de carne, leche y huevos. Aquí se aprovechaba todo, los subproductos como las pieles para uso industrial, la lana para tejidos, y los residuos, como excrementos para abonos. Mención especial merece el aprovechamiento de las “cañas” del arroz, restos de la siega de las que se separaban la celulosa de la lignina, obteniéndose una pasta con la que después de prensada y secada se obtenían unas placas de cartón de unos 3kg c/u que servían como materia prima para la obtención de las cajas de cartón que se usaban para fabricar los distintos embalajes.

División pesquera.- Se alquilaban una serie de embarcaciones, para abastecer de pescado a buenos precios.

División textil.- Se llevó a cabo en 1943 con el fin de que los trabajadores y familias tuvieran a su disposición prendas textiles de toda clase

Varios.-En el año 1944 su oferta se amplía a productos bien diferentes de los alimentarios y textiles como fueron las bicicletas. Vehículo muy importante y casi imprescindible para los trabajadores de las poblaciones colindantes.

Incorpora una cámara frigorífica para la conservación de los productos perecederos como: carnes, pescados huevos; un matadero y un montacargas para el almacén.

Ejemplo: Teresa García Botella extrabajadora de La Fábrica, trabajó en el economato, y cuenta que el funcionamiento era el siguiente: la gente se ponía en la cola y al llegar al mostrador, lo primero que se hacía era el vale (un impreso en el que se anotaba los productos que iba a comprar) Después, ya seguía el ir a cada una de las secciones para recoger los citados productos.

Hizo vales, despachó, al público, productos de las estanterías, también lo hizo en la verdura, en el fiambre, sirvió aceite a granel y los últimos años estuvo de cajera. Hasta tal punto fue conocida que pasados treinta años, la gente del pueblo aún le pregunta “*tu vares estar de caixera, veritat?*”

1 Fernando Peña Rambla. Historia de l'Empresa Segarra

Conclusión

La creación y el ejercicio de la actividad del economato, supuso que los trabajadores se apartaran de los peligros que se corría en aquellos tiempo como eran, comprar en el mercado negro, *estraperlo*, la *inflación incontrolada* etc...



Recogida del trigo para el economato.



La granja para el economato



Cola para la compra en el economato.

3.2 La clínica

Inauguración.- El año 1944 se pone en marcha la clínica para obreros, implantando las dos primeras consultas médicas de especialidades, estableciéndose el Seguro Obligatorio de Enfermedad. Después en 1945 se inauguró oficialmente durante la visita del ministro de trabajo D. Jose Antonio Girón.

Objetivo.- Ofrecer servicios y prestaciones médicas gratuitas a los trabajadores de la empresa y a sus familiares.

Terminada la Guerra Civil y en la postguerra, España tenía un sistema sanitario pobre, que a duras penas ofrecía precarios servicios sanitarios a la población.

En la mente de la empresa, hacía tiempo que, ya estaba la construcción y puesta en marcha de una clínica para obreros. Después de que las necesidades básicas en lo referente a la producción y comercialización estuviesen enfocadas, se puso en marcha el proyecto para la creación de la clínica, que como se ha dicho atendía tanto a los trabajadores, como a sus familiares.

La clínica tenía la siguiente dotación:

- En el aspecto de la salud: Farmacia y en el campo médico con las siguientes especialidades: Maternidad atendida por el Dr. Leopoldo Alapont, que a su vez era el director. Pediatría. Cirugía Oftalmología, atendida por el Dr. Menezo Odontológico, atendido por el Dr. Carreras Otorrinaringología, atendida por el Dr. Mingarro y Fisiología por el Dr. Vicente Puig. En estos principios no tenía la especialidad de medicina interna . Las especialidades eran atendidas por los mejores médicos de Castellón y Valencia. Las consultas de las diferentes especialidades solía realizarse una vez a la semana y las intervenciones quirúrgicas una o dos veces al mes.

- En el aspecto de servicios generales: Capilla, Cocinas y Comedor 22 Habitaciones con c.de baño y agua caliente para los pacientes ingresados.

Las habitaciones daban a un patio central con una pérgola circular, fuentes, parterres todos con la obra civil revestida de azulejos, y un paseo ajardinado en el que predominaban las

flores y arboleda con palmeras y plataneras, consiguiendo un ambiente muy agradable, sosegado y tranquilo.

D^a Milagros Bello, una de las siete monjas, en total, que atendían la clínica, en una entrevista personal aseguraba “*estuve muy a gusto*” y destaca la extraordinaria convivencia con los enfermos “*como si fuéramos familia*”. Una de ellas incluso se ocupaba de las labores de la iglesia situada en la Colonia Segarra.

El equipo de las monjas atendía “*a todo lo que hubiera en la clínica, tanto de día como de noche*”.

La opinión de algunos trabajadores consultados por las condiciones de su estancia en la clínica así como del trato que recibían y de los servicios etc..lo resume en la siguiente frase “*estavaamuntóbè*”.

Vicente Dupla, extrabajador de la Fábrica, cuando era jovencito y trabajaba de “*flaor*” (no para La Fábrica), llevando en la cintura un rollo de cáñamo, como era lo habitual en su faena, tuvo un grave accidente. Su trabajo se desarrollaba el aire libre y como hacía tanto frío, para mitigarlo un poco, en su recorrido había varias hogueras en marcha y al pasar cerca se agachaban para recibir algo de su calor. En una de las tantas veces que hacía lo expuesto se le prendió fuego el cáñamo que llevaba arrollado a la cintura, ocasionándole graves quemaduras en gran parte del cuerpo. Fué llevado a la clínica donde los médicos trazaron una estrategia para su curación a base de realizar sucesivos injertos de piel.

Cuenta como uno de los gerentes “*el amo Silvestret*” en una de las visitas a la clínica, se interesó por él y ordenó al equipo médico que se le hiciera lo que fuese menester para curarle.

Como tardaba mucho tiempo, D. Silvestre se interesó otra vez, pidiendo explicaciones a los facultativos que lo atendían. Estos le expusieron que necesitaban penicilina. En aquella época no había en España, a lo que les contestó que se trajera de donde hubiera. Efectivamente se trajo del extranjero y Vte. Dupla se curó completamente, aunque tardó cuatro años.

Este caso y otros muchos similares se daban con alguna frecuencia demostrando la cercanía de la gerencia de la Fábrica con la gente de la Vall, a la que procuraban ayudarle cuando esos problemas llegaban a su conocimiento.



La clínica, fachada actual.



La clínica. Momento de una intervención.



La clínica. Parte equipo médico.

Viviendas para obreros (El Poblet)

En el año 1945, el ministro de trabajo D. Jose Antonio Girón inaugura “La Colonia Segarra”, construida en la partida La Cova, frente a las instalaciones de la clínica y las de calzados; las separaba una carretera.

Se trata de una urbanización formada por 100 viviendas unifamiliares de una planta, con dos, tres o cuatro habitaciones y con jardín, calles asfaltadas, plazoletas ajardinadas con fuentes de agua potable, árboles, mercado, Iglesia y cuatro Escuelas Nacionales. Fue diseñada por el arquitecto castellanense D. Vicente Traver y conocida entre los habitantes de la Vall por “El Poblet”, nombre con el que todavía se la conoce. Actualmente los sucesivos gobiernos municipales han consentido el que se construyan casas con más alturas y de diferente morfología, rompiendo así el conjunto, su encanto y armonía inicial. Convirtiéndolo en un barrio más o menos vulgar, una vez perdidas irremisiblemente sus características de homogeneidad iniciales.

Ante la masiva llegada de inmigrantes, buscando trabajo, procedentes de gran parte de la geografía nacional, era previsible que el pueblo se convirtiera en un foco de inestabilidad social y de miseria. Ejemplos: voy a citar a cuatro ex trabajadores de La Fábrica relatando sus circunstancias:

Gregorio Hernandez. Fué inmigrante de Piedralaves (Ávila). Cuando llegó a la Vall con sus padres Gregorio y Nicolasa, se establecieron en una cueva de la guerra. Después se construyeron una casita para vivir, en un terreno que, naturalmente no era el suyo y muy posteriormente construyó la casa donde viven ahora. Empezó el trabajo haciendo botas para los militares.

Luisa García, inmigrante de Albacete. Su padre vivía en la C/Cueva Santa en una habitación de una casa que tenía una sala donde cocinaban (las tres familias que allí vivían) comían y hacían las reuniones y relaciones. Llamó a su familia, Julia tenía siete años. Pues en aquella habitación se metieron todos a vivir. Frente a la casa vivía un matrimonio sin hijos, que la acogieron dándole comida; de ese modo aligeraba los gastos de su familia. Hasta que tuvo edad de trabajar en la Fábrica, lo hizo “*de menaora*”. Trabajo que hacían mozalbetes y que consistía en hacer girar manualmente una rueda donde estaba arrollado el cáñamo del que “*el filaor*”, persona adulta, tejía con sus propias manos cuerdas, *eixereta* etc..

Santiago Belmonte, inmigrante de Albacete. Vino con 21 años y fué llegar a la Vall, y al día siguiente ya se puso a trabajar en la Fábrica, concretamente en la sección donde se producían los abonos. A los dos meses se fue al servicio militar, y al volver se puso a trabajar en la fábrica de guantería.

Teresa García Botella, llegó al poblet cuando tenía 9 años. Venían de una casa donde no tenían ni agua corriente ni aseo y cuando entraron en la vivienda que se les adjudicó, al ver el cuarto de baño completo, su padre se puso a llorar de alegría; como era mañoso plantaba hortalizas en el jardín aparte de tener un naranjo y un limonero. En resumen, para ella “**fué una maravilla**”.

Para eliminar la probable situación de inestabilidad social etc..se planteó la construcción de viviendas para estos trabajadores inmigrantes. Con ello se conseguía aumentar su moral en dos sentidos:

- a) Obtener el que nacieran en ellos sentimientos conservadores al tener una vivienda, aunque fuese en alquiler.
- b) Aumentar aquellos con referencia al conformismo social como son el respeto, jerarquía y agradecimiento.

Para esta construcción se obtuvieron notables ventajas y ayudas tanto de la Obra Sindical de Arquitectura, como del Instituto de la Vivienda del Ministerio de Trabajo.

La adjudicación de las viviendas se realizaba teniendo en cuenta varios parámetros como son:

1. Ser trabajador fijo de La Fábrica y cabeza de familia.
2. Vivir en Vall d’Uxó.
3. No poseer casa propia.

Se realizaba un contrato de alquiler (se solían pagar 50 pts/mes) y el agua era gratis, estimulando el correcto uso y mantenimiento. Para ello se convocaban premios a la mejor conservación, al mejor jardín y al mejor comportamiento cívico.

La creación del poblet fue un rotundo éxito lo que estimuló a la empresa a repetir la acción. Así fué, de tal manera que al finalizar los años cincuenta tenían 325 viviendas, alguna de ellas en un grupo en Madrid



Colonia Segarra- “El Poblet”

3.3 Comedores

Se crearon en 1942 con la idea de favorecer el que los trabajadores que no fueran de la Vall, pudieran tener un lugar y comida aceptable, para la época, evitando su desplazamiento y pudieran descansar hasta que empezaba de nuevo el trabajo. Se aprovechaban las instalaciones del economato.

Estaban en salas dentro de la misma fábrica, con una capacidad para 3.000 personas y situados en el primer piso de los edificios que rodeaban el gran patio de curtidos.. Diferenciados los de mujeres de los de hombres. Disponían de enormes cocinas y aprovechaban las instalaciones del economato, el matadero, cámaras frigoríficas y de los almacenes de alimentos.

Los que querían hacer la comida en los comedores, tenían que ir por las mañanas y sacar el tiket.

Ejemplo de una de las comidas, según cuenta Santiago Belmonte extrabajador de La Fábrica:

“Plato de arroz con bacalao o Paella y postre (lo habitual era una fruta, normalmente naranja



Patio de curtidos. Situación de los comedores

3.4 Escuela de aprendices

En el siglo XIX, mucho antes de nuestra Guerra Civil, los empresarios y también los políticos ven claramente el potencial que tiene la educación reglada (escuelas, institutos etc..) para influenciar a su conveniencia, de parte de las ideas reinantes y controlar a los futuros trabajadores de las empresas.

Posteriormente, después de la Guerra Civil, para inculcar los principios como: las políticas conservadoras, autárquicas y nacionalismo “cuasi extremo”. De este modo conseguir minimizar y/o anular las tensiones propias entre capitalismo y clase trabajadora. Consiguiendo su máxima colaboración aumentando la disciplina, el orden y obediencia al mando para que repercuta a favor de la empresa.

En línea con estas ideas imperantes, la empresa diseña una estrategia a largo plazo con el objetivo claro de mejorar la formación de su futuro personal (técnicos, cuadros y mandos) y consecuentemente aumentar productividad bajar costes y mantener y/o mejorar la calidad. Pilares de su estrategia fueron controlar, verificar e influir en la formación de los hijos de los trabajadores y del pueblo, para lo cual creó, con programas de formación específicos:

- ✓ La Escuela de Aprendices
- ✓ El Consejo de Protección Escolar.
- ✓ El Coto Escolar de Previsión Social Silvestre Segarra Aragón, (conocido como el Coto Escolar).

Uno de los proyectos, que más pronto, la empresa Segarra puso en marcha, después de terminada la Guerra Civil, fue la Escuela de Aprendices, creada para la mejor formación global de los hijos de los trabajadores y poder disponer de una mano de obra formada y por tanto, técnica y productivamente, más eficiente. Así desarrollar su proyecto socioeconómico. Como ya se ha dicho a lo largo del trabajo, la empresa Segarra tenía un espíritu paternalista, siendo éste un aspecto importante en la formación que recibían los estudiantes.

Si pensamos en su época y en el contexto socio económico, religioso y político nos encontramos con:

- Contexto político.- El franquismo, con sus estructuras paternalistas y autoritaristas.

- Contexto religioso.- El catolicismo.
- Contexto socio económico.- Enorme poder de la empresa con gran capacidad de disponer de puestos de trabajo industriales, tan escasos en su tiempo, en que la mayoría de la mano de obra estaba concentrada en la agricultura. Los apartados anteriores estaban muy interconectados unos con otros.

Estas son las circunstancias en las que la empresa crea la Escuela de Aprendices, naturalmente con la enseñanza mediatizada apoyándose en los principios básicos citados de paternalismo, autoritarismo, catolicismo etc..en pocas palabras los principios básicos del nacional catolicismo. De tal modo que los valores que se les inculcaban a los alumnos, bien podían estar enfocados a la actitud personal futura.

Los aprendices eran educados según los valores del “nuevo estado”, en clara oposición a todas las enseñanzas establecidas por el anterior estado republicano. Era también lo que sucedía en todas partes, la versión de la historia era direccionada, no se contaba con otras alternativas políticas y el valor religioso único era el catolicismo.

Publicó una revista llamada “Escuela de Aprendices” que entre los años 1941 y 1959 se acercó a un total de doscientos ejemplares, de edición mensual, gratuita y que se distribuía en los ambientes más propicios para la empresa. En un principio, se imprimía en Hijo de J. Armengot, Castellón. Las tiradas llegaron a ser importantes, llegando al record de aproximadamente 8.500 ud/año

Un par de párrafos extraídos de revistas de las citadas publicaciones de la Escuela de Aprendices dicen así:

“También nuestras industrias ven el problema de la recuperación económica, fundamental en el perfeccionamiento de los productores. Y para resolverlo, en lo que a ellos atañe, han creado su Escuela de Aprendices. En ella se forman esos futuros hombres de ideas nuevas, de conocimientos nuevos, de nueva moral, que España necesita para crear su mañana mejor. El problema de España que es un problema de formación como acabamos de exponer, debe ser pues, solucionado con las potencias de nuestra escuelas, de nuestros talleres y de nuestro hogares firmemente unidas”. (Escuela de Aprendices 1944).

“Formación profesional es formación total. Debe abarcar a todo el hombre, a su cuerpo y a su alma. Ha de ser esencialmente educativa. Sería un gran error considerar la formación profesional como una simple escolaridad. Se ha de preparar la person humana y prepararla para realizar un trabajo con el que pueda solucionar el problema de su vida de una manera honrrosa y digna”. (Escuela de Aprendices 1944)

Alrededor de estas ideas girará la formación y educación que recibirán los jóvenes alumnos de la escuela de aprendices. Los alumnos, al principio tenían entre 14 y 17 años, después empezaron a los 11 años; recibían una formación académica y profesional claramente orientada a formar cuadros de trabajadores especializados y mandos intermedios a nivel de encargados de sección, claramente enfocada a la características de la industria que nos ocupa en sus diferentes secciones. Una vez terminada su formación, el trabajo en la empresa era prácticamente seguro.

En su formación del año 1941 tenían las siguientes materias:

GRADO PREPARATORIO

1. Lengua Española
2. Aritmética y Geometría
3. Geografía
4. Ciencias Fisico-Naturales
5. Dibujo
6. Urbanidad

GRUPO DE INGRESO

1. Geografía
2. Dictado
3. Gramática y análisis
4. Matemáticas

5. Dibujo
6. Ciencias
7. Prácticas de Taller

PRIMER CURSO

1. Geografía
2. Gramática y Análisis
3. Dictado
4. Dibujo
5. Matemáticas
6. Ciencias
7. Prácticas de Taller

SEGUNDO CURSO

1. Lengua Española
2. Matemáticas
3. Física y Química
4. Historia Natural
5. Geografía e Historia
6. Dibujo
7. Prácticas de Taller

Este programa era reforzado con una conferencia/charla semanal impartida por parte de la Iglesia, a la que se añadían dos horas semanales de gimnasia y conferencia sobre el nacional sindicalismo. Los profesores eran los maestros nacionales que también daban clase en las escuelas del pueblo y técnicos de la Fábrica. Todos los materiales de uso escolar: libros, lápices, cuadernos etc..así como los necesarios para las prácticas de taller y laboratorio, eran proporcionados gratuitamente por la empresa.

Se publicaban, con una periodicidad mensual, las calificaciones de los estudiantes en las diferentes materias impartidas, para de este modo insistir en el aspecto de competitividad de su futuro trabajo en la empresa.

En el 1942 la Escuela de Aprendices tenía 150 estudiantes y el período educativo pasó a seis años. De ellos los tres primeros eran de enseñanza teórico-práctica y el resto era caso todo de prácticas en cada una de las especialidades que se estudiaban para los diferentes puestos de trabajo de la empresa, incluso el manejo de la moderna maquinaria de fabricación, en la asignatura Prácticas de Taller. En este años se recibió la visita de D. Jose Antonio Girón, ministro de trabajo que solemnemente repartió los diplomas oportunos a los alumnos que habían superado las enseñanzas y la empresa les abrió, a cada uno de ellos, una cartilla de ahorro con un ingreso de 100 pts., recompensando así sus esfuerzos.

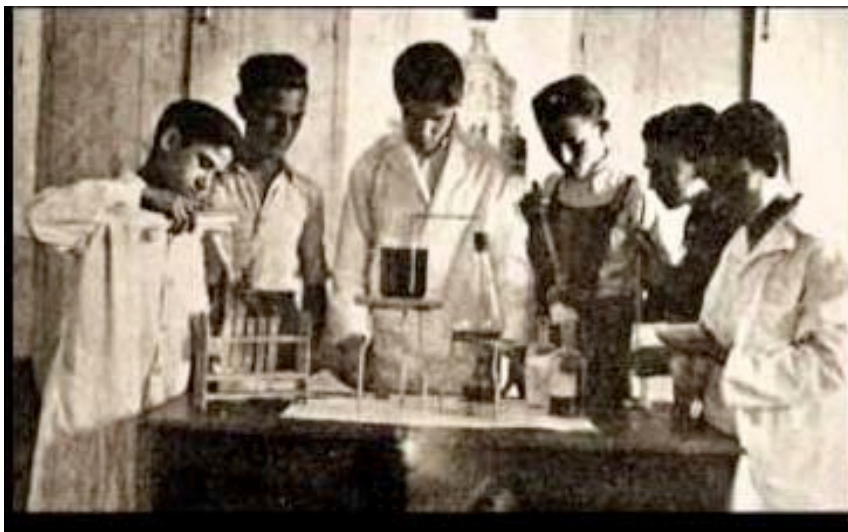
A parte de esta formación, cuando terminaba el tiempo de estudio y trabajo en las industrias Segarra, se efectuaban, durante el tiempo de descanso/ocio, excursiones y actos los fines de semana en los que se repetían las actitudes dirigidas a valorar lo citados principios religiosos y políticos con las directrices del nuevo estado como, Patria, Disciplina y Obediencia en el trabajo, Espíritu de sacrificio y de superación.

A partir del curso 1943/1944 se potenciará la formación en las especialidades de Dibujo Artístico – Taller – Religión – Gimnasia y Conferencias semanales siempre tendentes a reforzar los valores en el trabajo antes citados.

En resumen en la Escuela de Aprendices se podía obtener el título de Oficial Industrial y prepararse tanto para Maestría Industrial como para la escuela de Peritaje Industrial. La escuela fue creada en 1941 con la visión de los dirigentes de la empresa de que, la recuperación económica, productiva y competitiva de la industria tiene un pilar fundamental en la formación del personal, aportándoles “nuevos conocimientos para nuevos hombres con ideas nuevas”



Escuela de aprendices: equipo de futbol.



Escuela de aprendices: laboratorio.

3.4.1 El Coto Escolar de Previsión Social Silvestre Segarra Aragó.-

Siguiendo con la estrategia diseñada, se creó, como complemento de la escuela de aprendices, el Coto Escolar con instalaciones construidas en terrenos de la empresa sitios en el término municipal de Sagunto. Era una especie de colonia/campamento de tiempo libre donde se efectuaban actividades orientadas a la agricultura, a la granja etc.. Los alumnos elegidos para acudir al coto escolar, pasaban a vivir dentro de sus instalaciones que constaban de albergue, campos de deporte con sus correspondiente vestuarios, pozos de agua y campos donde se cultivaban hortalizas, frutales leñosos etc..

3.4.2 El Consejo de Protección Escolar.-

Para completar la estructura con la que la empresa tenía influencia en el proceso educativo de los niños y jóvenes del pueblo, en 1945 se crea el Consejo de Protección Escolar en el que, el Ayuntamiento tomando la iniciativa, pasaba a coordinar la educación de todos los centros de enseñanza primaria del pueblo. Orientando la educación, junto con la Escuela de Aprendices, hacia el modelo de formación profesional. En nuestro caso se beneficiaría la industria en general, entre ellas mas específicamente, la empresa mas importante de la localidad y de la provincia, que era La empresa Segarra.

Anécdotas

El 13 de mayo del año 1947, Franco visitó la Fábrica y la Colonia. A los aprendices les hicieron uniformar con pantalón corto beige y camisa azul y guardar la carrera desde el campo de futbol hasta las torres del reloj en el edificio de la Clínica. Cuenta un chaval ex trabajador dela Fábrica que, D. Juan Viruela, uno de sus profesores, le dijo “tu ponte aquí y así lo verás bién” Franco entró en su aula y le dijo: hola pequeño, tu también estudias álgebra a lo que le contestó: Si señor. A continuación le dijo Franco: así me gusta para que el día de mañana seais hombres.

Manuel Almela ex trabajador de la Fábrica y que estudió en la Escuela de Aprendices, cuenta que en el año 1959, a nivel nacional hubo una convocatoria en la escuela de Maestría Industrial de Madrid, para obtener el título oficial. Se presentaron 577 y

aprobaron 35. Guarda muy buenos recuerdos de los profesores de aquella época (que eran los maestros nacionales) D. Juan Viruela, D. Alardo Salvador, D. Ernesto Perez, D. Rafael Solá y D. Onésimo Fuertes.

3.4.3 La biblioteca.-

Siguiendo con la estrategia diseñada y para completar la instrucción y formación de los trabajadores, una de las facetas que se utilizó fué, la creación y puesta en marcha en el año 1943 de una biblioteca propia para el personal de la Fábrica. En ella se ofrecían una serie de libros adquiridos por la empresa para su uso y disfrute. Los trabajadores podían consultarlos en la biblioteca y llevárselos a casa. El procedimiento de control era el clásico de una ficha en la que se reflejaban todos los movimientos incluso el nombre del obrero.

En general se disponía de: novelas de autores clásicos, textos de autores afectos al régimen, es decir franquistas y falangistas, -en general, como prácticamente en toda la literatura española de la época de postguerra-, católicos. Libros Técnicos y de Historia Universal y/o de España.

En principio había unos 160 volúmenes. Progresivamente se fueron adquiriendomas e incorporándolos. En 1950 la empresa compró a D. Antonio Altares de Valencia alrededor de 1200 libros.

Los autores que mas abundaban eran, en temas políticos:

- J. Luis Arrese.
- Onésimo Redondo.
- J. Aparicio.
- Ramiro Ledesma, incluso de Franco y MillanAstray.

En temas de novela:

- Benito Perez Galdós.
- Cervantes.
- Pío Baroja.
- Jacinto Benavente etc..

Entre los libros técnicos estaban prácticamente todas las ramas de aplicación a la industria, como: Pieles, Física, Química, Electricidad, Economía, Ciencias Naturales etc..

En los artículos que la gerencia publicaba en la revista Escuela de Aprendices, se podían leer las consignas que daban para este apartado:

Los libros a leer son aquellos que los profesores indiquen y en general todos los que traten temas de las especialidades a las que os dedicais en la Escuela y en la Fábrica. Las obras maestras de la literatura, las de Ciencias de la Naturaleza, Grandes Conquistadores etc..procurando que los maestros sepan los libros que leais.

3.5 La cartilla de ahorro

En el ánimo de la empresa estaba el conseguir que sus trabajadores tuviesen una estabilidad social apreciable, para que de este modo tuviesen mejor predisposición al trabajo, mejorando su rendimiento. De este modo diseñaron un plan para encauzarlos hacia el ahorro, consiguiendo así una persona que fuese previsora y no malgastase su dinero.

Se pensó en crear un servicio propio de un banco o caja de ahorros de este modo conseguirían el objetivo antes dicho, y a la vez una mayor control del capital, ya que parte de los salarios volverían a la empresa.

Las libretas de ahorro eran voluntarias y se podían abrir desde una pts. El reintegro podía tener una máximo de demora de 48 horas. Los ahorros quedaban garantizados por la propia empresa. En el año 1941 se ofertó un interés mínimo del 5%.

Los esfuerzos realizados para conseguir que los trabajadores abrieran mayoritariamente libretas de ahorro, fracasaron. En vista de ello en 1943 se produce un notable cambio. La libreta de ahorro se complementó con una “Póliza de Crédito Personal” que ofrecía un interés del 7% y facilitar créditos a aquellos trabajadores, que eran ahorradores, y que de pronto por una situación desfavorable e inesperada, necesitasen dinero. Se aprovecharon de que dos nuevos subsidios, por cargas familiares y por antigüedad ininterrumpida a la empresa, tan solo podían recibirlos en su libreta de ahorros. Esto suponía en la práctica la necesidad de tener libreta de ahorro.

La amortización de los créditos se realizaba deduciendolos del salario percibido; y sus garantías eran: su trabajo, y también la solvencia de un tercero conocido por la empresa. En estas condiciones se adjudicaron los siguientes créditos personales, entre los años 1943 y 1947

- En el 1943 15 créditos
- En el 44..... 30 “
- En el 4538 “
- En el 46 68 “
- Y en el 47 73 “

Para reforzar el ahorro entre los trabajadores, se pusieron en marcha otras medidas, por ejemplo premios a la continuidad en el ahorro a lo largo de un año. En el año 43 se premió a 50 trabajadores. También la empresa abría libretas con una cierta cantidad gratis a los alumnos de la escuela de aprendices y a los hijos de los trabajadores. Asimismo se repartiría premios en metálico entre los trabajadores que ya disponían de libreta.

A partir de 1945 se ofrecía un interés del 6% y a principios del 46 se repartieron 250000 pts entre todos los trabajadores.

MOVIMIENTO OBRERO

4 MOVIMIENTO OBRERO

4.1 El movimiento obrero en la Vall de Uxó.-

La fuerte presencia del sector secundario (ya citada en la Introducción del capítulo I) nos lleva a la aparición de diversas tensiones y conflictos sociales del incipiente movimiento obrero que, acaba generando la creación y desarrollo del movimiento social católico. Éste desde una posición claramente confesional trataba de alejar/aislar a los trabajadores de las organizaciones revolucionarias.

Independientemente de que antes ya se hubiesen creado algunas congregaciones religiosas, la primera manifestación del movimiento social católico local, se produce en el año 1889, con la creación del “Círculo Católico de obreros “ por el padre Vicente con la tutela de las élites de los poderes económico y eclesiástico. En 1892 la asociación contaba con 119 miembros/socios que eran numerarios.

Posteriormente y para responder a la formación de una agrupación vinculada a la UGT, laica y revolucionaria, creada después de una huelga de los trabajadores de la industria alpargatera, en 1903 crearon la “Cooperativa de Crédito y Producción del Gremio de Alpargateros” en la que ya formaban parte tanto *espardenyers* como agricultores. Esta cooperativa fue el origen del “Sindicato Agrícola o Gremio de Labradores de la Vall d’Uxó San Isidro” estando apoyada y patrocinada por la patronal (entre los que estaban D. Silvestre Segarra), en su idea de controlar lo máximo posible a las asociaciones libres de los trabajadores .

La tensión entre el sindicalismo asociado a la UGT y el sindicalismo católico fue creciendo en los años siguientes, se endureció durante la II República y sobre todo durante la Guerra Civil.

En tiempos de la II República y poco después de abril de 1931, con el ayuntamiento gobernado por una coalición republicano-socialista, tiene lugar en la Fábrica cierto malestar social. En la Vall los obreros de la localidad, fundamentalmente estaban divididos en dos grupos: los asociados al Centro Obrero y los que lo eran de Centros Católicos. Aparte estaban los forasteros de procedencia agrícola con poca especialización, por tanto con menos pretensiones económicas por su trabajo. Hacia estos últimos se inclina la contratación de

trabajadores para la Fábrica, en perjuicio de los locales, que como se ha dicho estaban afiliados a sindicatos y partidos políticos.

El ayuntamiento denuncia los hechos comunicando a la familia Segarra que debe contratar a los trabajadores locales, cumpliendo así las leyes sociales y en evitación de posibles futuros conflictos; caso de no cumplirse lo denunciaría a todas las instancias legales. La familia Segarra, apoyada por la Guardia Civil local, hace caso omiso a esas peticiones. La situación llega a tal extremo de tensión que el ayuntamiento llega a declarar a la Guardia Civil “enemigo del pueblo”.

Esta tensión llega con más o menos intensidad, hasta el año 1933 en el que se produce la llegada al poder municipal de los conservadores.

La empresa Segarra ya dominaba con creces el mercado de trabajo de la zona/comarca, con una plantilla de unos 3.000 operarios. Por otra parte los trabajadores afiliados a las entidades católicas y buena parte de los forasteros inmigrantes, bien por necesidad, bien por convicción, colaboraron con los empresarios, aceptando, a cambio de estabilidad en los puestos de trabajo, ciertas condiciones como: jornada laboral más larga, paz social y salarios bajos.

Cuando, en las elecciones de febrero de 1936, el Frente Popular obtuvo la victoria en la Vall, hizo renacer la esperanza en los trabajadores de izquierdas. Naturalmente la Guerra Civil lo cambió todo, dando protagonismo a las posiciones radicalizadas que en algunas poblaciones empezaron a actuar con un comportamiento revolucionario, que llevó a controles en las empresas, incluso a colectivizar fincas agrícolas y también fábricas. Siguiendo esta línea el ayuntamiento de la Vall, integrando a todas las fuerzas políticas de izquierda, se autoproclama Frente Popular, y entre otros temas, procede al control de la Fábrica.

El pueblo de la Vall vivió la guerra con gran intensidad, procediendo a destinar la producción agrícola y de alpargatas al ejército republicano. Se acogieron a refugiados y a hijos de evacuados, celebrándose diversas manifestaciones (aparte de los anteriores se produjeron diversos hechos condenables)

La Vall era un importante núcleo industrial en la rama específica de producción de calzado, como prueba de ello en el año 1959 producía el 15% de los zapatos nacionales,

dando trabajo en 1963 a 4986 trabajadores, exportando calzado a EEUU e Inglaterra por valor de cien millones de pts. Aparte de la Fábrica, había otra empresa de calzados, La Vallense, también importante, entre las dos daban ocupación a 5.168 trabajadores. Teniendo en cuenta que en 1963 el censo de población era de 21.568 personas, y que su población activa de 6.199, queda claro que casi la totalidad de sus activos trabajaban en las dos empresas. El pueblo dependía de esta rama de la industria y fue la cuna del movimiento obrero y de las luchas y reivindicaciones de la clase trabajadora.

Muchos trabajadores de la Fábrica refieren que los hijos del fundador D. Silvestre Segarra Aragó: Silvestre, Ernesto, Amado y Jose Segarra Bonig eran empresarios “paternalistas”. Siempre estaban dispuestos para ayudar alguno de sus trabajadores que les planteaban problemas relacionados con: la administración nacional o local, servicio militar, alquiler de vivienda, dificultades con las pensiones derivadas de retrasos o complicaciones administrativas, salud de las personas como adelantar y conseguir intervenciones quirúrgicas, tratamiento sanitario especial, etc.. Los intentaban resolver poniendo en acción a sus amistades e influencias en los mundos militar, político y eclesiástico. De hecho es *vox populi* en la Vall que se consiguieron resolver satisfactoriamente muchos de los problemas planteados.

Los sucesores siguieron esta línea, pero sin el trato humano y familiar que caracterizó a sus predecesores y tuvieron enfrentamientos mucho más agrios con las reivindicaciones de los empleados. La ideología y normas de conducta en sus empresas vienen reflejadas en los siguientes puntos, tantas veces puestos de manifiesto en la revista de la Escuela de Aprendices:

1. Hagamos patria (mediante el trabajo concienzudo).
2. Ni un solo parado.
3. Ni un solo huelguista de brazos caídos.
4. Ni una sola peseta inmovilizada.
5. Ni un m2 de tierra sembrable sin aprovechar. Que los gobernadores civiles y los alcaldes lo vigilen.
6. Ningún intermediario que encarezca los bienes de 1ª necesidad.
7. Trabajar más y producir más para fabricar mejor y abaratar nuestros productos.

8. Abaratar el coste de la vida al productor proporcionándole comida, dándole casa para que pueda vivir con su jornal puesto que es imposible elevar su salario al nivel que está llevando la vida.

9. Como en nuestra cruzada, como en nuestros propios campos, hagamos siembra general seleccionando la simiente de los espíritus no viciados, dormidos o anticuados.

10. Amor al pobre. Santa Hermandad.

11. Disciplina-Mando-Obediencia.

Franco-Franco- Franco España –España-España.

En el año 1958, la situación laboral, social y política, se caracterizaba por la opresión, falta de libertades y ausencia de sindicatos libres que lucharan en obtener mejoras para los trabajadores. Ya que el único que existía era “el sindicato vertical” perteneciente y creado por el régimen político. Sin prácticamente ninguna acción reivindicativa como tal. En la Fábrica el salario medio era de 41.25 pts/día. manteniéndose invariable durante varios años. La situación era tensa, las familias a duras penas llegaban a final del mes. Estas circunstancias produjeron el primer conflicto laboral importante con graves consecuencias, llegando hasta un conato de huelga, reprimido con dureza por la policía. Los hechos tuvieron lugar de este modo:

El día 7/06/1959 tuvo lugar un apagón en una de las naves/secciones de las instalaciones que afectó a toda la producción. Se produjo un paro absoluto y los trabajadores no continuaron su actividad demostrando así su malestar por los bajos salarios.

En la empresa había una gratificación, siempre a criterio de su dirección, de 250 pts. al semestre, pudiendo llegar hasta 7/8000 pts. Por ello y por temor a las represalias, algunos trabajadores no secundaron la protesta.

Por la noche, la policía acudió a las viviendas de un par de decenas de trabajadores, los detuvo y a una docena aproximadamente, los llevó a Valencia. En solidaridad con ellos y sus familias se organizó, los sábados cuando cobraban el salario-que lo denominaban “el sobret”- una colecta en la que cada uno aportaba voluntariamente lo que podía.

Al día siguiente la factoría trabajó con normalidad, abortándose ese intento de huelga. Los trabajadores detenidos, una vez liberados, fueron readmitidos en la plantilla.

Estos hechos no tuvieron influencia alguna sobre los salarios ni demás condiciones de trabajo, **pero fue el inicio del movimiento obrero en la Vall.**

Posteriormente, de forma clandestina, empezaron las asambleas de trabajadores que en principio empezaban en los huertos y en las montañas, siempre lejos del pueblo y teniendo mucho cuidado en los desplazamientos. Estas asambleas eran organizadas por CCOO que nació así de forma clandestina sin distinciones de creencias políticas.

Más tarde la HOAC (hermandad obrera de acción católica) que también defendía los intereses de los trabajadores, empezó a colaborar. Al principio las empresas dejaban que sus trabajadores asistieran a las asambleas porque “eran de la Iglesia y recomendadas por el Obispo”. Después al percatarse de que los temas que se trataban, también les prohibieron su asistencia.

Con la colaboración CCOO – HOAC el movimiento obrero en la Vall, aunque seguía siendo clandestino, empieza a mejorar en su organización. Esto sucedía en la década de los 1960.

4.2 Elecciones sindicales de 1963.

Como prueba de los problemas que ponían las empresas para impedir estos movimientos, tenemos las elecciones sindicales de 1963. En ellas el objetivo era elegir a personas honradas que defendieran a los trabajadores en sus diferentes intereses. Se consiguieron buenos resultados en la fábrica La Vallense y en la división de construcción de la fábrica Segarra, aunque esta división poco después de las elecciones presentó expediente de crisis por la que despidieron a todos sus trabajadores.

En la división de calzados de Segarra, las elecciones fueron manipuladas y no hubieron representantes propuestos por los trabajadores. Los mismos trabajadores tuvieron que desplazarse a Castellón y recoger los impresos para presentar las candidaturas, ya que en la delegación local no se les proporcionaron.

El día de la votación los obreros presentaron papeletas con el nombre de sus candidatos. Algunos encargados de la empresa, en vista de que obtenían la mayor parte de los votos, rompieron las papeletas con el nombre de los representantes de los trabajadores,

entregando otras con el nombre de los candidatos de la empresa. A la mayoría de mujeres se les entregó la papeleta ya cumplimentada con los nombres de los representantes de la empresa. Por temor a represalias admitieron este atropello.

Algunas condiciones de la votación:

1. Los trabajadores no podían estar presentes en el recuento de los votos.
2. El presidente secretario y locales de la mesa electoral eran elegidos por la empresa.
3. Las papeletas se quemaban poco después del recuento.

A partir de aquí las reivindicaciones, protestas y manifestaciones del primero de mayo, empezaron siendo cada vez más serias y organizadas, casi siempre disueltas por la G. Civil, seguidas de detenciones, acusaciones y juicios en el TOP (Tribunal de orden público) resueltas con sanciones de tipo económico.

4.3 Convenio colectivo del 1973.-

Una de las acciones más notables del movimiento obrero tuvo lugar en el 1973, cuando se negoció el convenio colectivo en la división del calzado. Los trabajadores presentaron sus reivindicaciones que no fueron aceptadas por la dirección. Como actos de protesta se prepararon las siguientes acciones:

1. Paseos por la zona del exterior de la fábrica al terminar la jornada.
2. Suspensión del trabajo a destajo.
3. Paro/huelga durante tres días.

Ante las amenazas de la empresa, entre las que se encontraba que a cada trabajador que no cumpliera con sus tareas, se le levantaba un acta notarial, se desistió de seguir tomando medidas.

A partir de estas situaciones, CCOO en las que ya estaba integrada la HOAC, demuestra mayor poder de movilización obrera

4.4 La lucha de las mujeres de Vall de Uxó

La crisis del sector del calzado, como consecuencia, entre otras cosas, de la situación inflacionista y de las medidas proteccionistas de los principales países importadores, hace que las empresas, para rebajar costes, deriven a reducir plantillas, fomentar el trabajo eventual y favorecer el trabajo doméstico –que como se ha dicho en este trabajo- forma parte de la economía sumergida, siendo una de las prácticas que claramente va en contra de los operarios, en lugar de realizar inversiones en las plantas mejorando tecnologías y productividad.

En la lucha por el convenio, cuyos principales puntos conflictivos eran:

- a) Absorción por parte de la empresa de un 13% sobre los incentivos, siendo un 17% el aumento oficial de la carestía de la vida.
- b) Congelación salarial.
- c) Intento de implantación del sistema Bedeaux, reconocida empresa especialista, para mejorar el método de producción, organizando y ajustando los puestos de trabajo, a base de cronometraje y tiempos, de las diferentes operaciones de la cadena productiva.

Se rompieron la negociaciones agravándose el conflicto. Las mujeres de Vall de Uxó, han estado presentes, en la lucha, desde el primer día. En un primer momento apoyando a sus maridos e hijos. Pero después de una asamblea, aproximadamente de un millar de mujeres que realizaban el denominado “trabajo a domicilio” o “doméstico” decidieron acometer un huelga que, consiguió parar algunas secciones de La Fábrica, al faltarles los cortes repuntados que preparaban.

Se convocó una concentración en una céntrica avenida de la ciudad. La presencia de la Guardia Civil, que amenazaba con cargar contra las mujeres y niños, impidió que la manifestación llegara hasta las puertas de La Fábrica. Durante unas semanas se vivió una situación tensa, ya que todas las tardes, de 7 a 8, se realizaban paseos por las principales calles y por el mercado, con las bolsas vacías. Tras la lucha se consiguió renegociar el convenio, mejorando las condiciones y entre las mujeres del trabajo a domicilio, concieciarse

de la necesidad, de estar unidas en un futuro, para conseguir mejores condiciones en todas los aspectos del movimiento obrero.

4.5 Las elecciones de 1975

En este año los trabajadores intentaron colocar a toda costa a los más representativos del movimiento obrero en las listas de las elecciones sindicales. Esta tarea resultó muy difícil y escabrosa, ya que en las oficinas del sindicato todo eran excusas para no proporcionarles las papeletas y los ejemplares del reglamento electoral. Pese a todo ello se produjo el triunfo de las candidaturas democráticas, que entre otras exigían:

1. Salario mínimo 750pts.
2. Jornada máxima de 40h. semanales.
3. Derechos de asamblea y huelga.
4. Elección de los representantes sindicales a todos los niveles.
5. Amnistía para los despedidos por motivos socio-laborales.
6. No diferencias el salario por cuestión de sexo.
7. Anular los artículos que fueran tendentes al despido libre.
8. Jubilación a los 60 años.
9. Independencia del sindicato.
10. Libertades de expresión, asociación, reunión y manifestación para toda la sociedad.

Los inconvenientes que se les ponían llegaron hasta tal punto que estas reivindicaciones y la entrega de credenciales a los elegidos tuvieron lugar fuera de las instalaciones empresariales

En el año 1976 tuvo lugar la firma del convenio colectivo como “Compromiso de Productividad y Paz Social”.

Unos días antes el consejo de ministros aprobó la incautación de la empresa. Empieza una nueva etapa con la empresa en manos del capital estatal. Al principio como IMEPIEL (Industrias Mediterráneas de la Piel). Posteriormente la compró el capital privado y poco tiempo después cerró definitivamente.



Salida de los trabajadores de la Fàbrica





La Vall - reivindicaciones obreras



Las movilizaciones se sucedieron en Segarra.

Movilizaciones obreras en Segarra.



Manifestación IMEPIEL-1 de mayo



La Vall.Obreros contra la privatización

ENTREVISTA CON EXTRABAJADORES DE LA FÁBRICA

5 ENTREVISTAS CON EXTRABAJADORES DE LA FÁBRICA

1.- Con M^a Carmen.

Después de nuestra tranquila conversación, refiero su opinión sobre los siguientes aspectos, que, revisados por la interesada le parecen bien.

Control de asistencia de los trabajadores/as a la factoría.- Cada uno de ellos tenía una “chapa” (pieza metálica circular con un agujero y su número de identificación) A determinadas horas, tanto por la mañana como por la tarde, cada operario debía colgar su chapa en unos paneles al efecto, situados en cada una de las naves, de las diferentes divisiones, que tenían los números grabados. Los controladores pasaban, anotando las incidencias en los correspondientes partes que hacían llegar a la administración para los efectos oportunos.

En el año 1966 a la edad de 16/17 años, entró a trabajar a La Fábrica, concretamente en una de las naves de la división de curtidos, como aprendiz del puesto de trabajo “control de recepción” de materiales semielaborados procedentes de “guantería” fábrica de la misma empresa, situada en la calla Cueva Santa del pueblo. Este trabajo debía verificar la coincidencia entre los materiales recibidos y la producción efectuada por esa nave. Al final de cada jornada se cotejaban los datos: materiales recibidos con el producto terminado; se anotaba la producción y las posibles incidencias. La persona que le enseñaba era la hija del propio encargado de la nave.

Después pasó a ser una persona de confianza del encargado principal de curtidos, sin tener asignado puesto de trabajo fijo. Desempeñando su trabajo allí donde hiciera falta alguna operaria. Por ejemplo, trabajó en la nave del cartón, nave de suelas o piso del calzado, botiquín de las naves, etc...

Recuerda buen ambiente de trabajo con las compañeras. En el almuerzo, que tenían 20 min. Estipulados, como era jovencita y aprendiz, la trataban con mucho cariño (como si fuera de la familia), le daban “malta” calentita con leche y pastas caseras. Para la merienda, en la que no tenían tiempo reconocido, se reunían varias compañeras y decidían lo que cada una traería al día siguiente. Como aspecto lúdico y divertido, le viene la memoria lo

agradable de los desplazamientos al trabajo (cuatro veces al día), que los realizaba caminando con grupos de amigas.

Tiene gratos recuerdos “dels amos”, los gerentes de la empresa hijos del fundador.No así de sus hijos, ni de los encargados de sección, a los que critica sus malos modos en el trato con el personal y su poca preparación y capacidad para el mando.

Guarda buena imagen de la obra social, en general, de la empresa, y muy especialmente, del Economato y de la Clínica (que es lo que más conocía), alabando su labor.

Tiene recuerdos negativos para los mandos intermedios, que apàrte de lo antes citado, observó personalmente, pequeñas corruptelas, fraudes a la empresa y favoritismos con algunos trabajadores. En resumen “no había mucho control”.

Finalmente dejó la empresa porque veía que la cosas “no iban bien” y que su trabajo, que en un principio le gustaba por la variedad, al final los consideraba monótono rutinario y con poco porvenir.

2.- Con F. Ibañez

Después de nuestra tranquila conversación, durante un par de días, refiero su opinión sobre los siguientes aspectos, que, revisados por el interesado le parecen bien.

A los 14 años entró a trabajar en las oficinas de administración y control de La Fábrica, estando hasta los 23 años. Vivía, en casa de sus padres, en el pueblo vecino de Moncofar, subiendo y bajando, con bicicleta, todos los días.

Terminó su trabajo en la empresa, por causa de un incidente con su jefe E. Bernat (debido a una discusión personal por motivos de trabajo, en la que su jefe le contestó con palabras inadecuadas y altisonantes). Reaccionó rápido y se fue a pedir la liquidación. Decisión que llevó a cabo, pese a que el “amo” Pepe (el tío Pepe) le llamó al despacho y le dijo “que t’á dit este desalat, no li faxes cas”. Después también Silvestret personalmente lamentó que se fuera.

Distribución del personal en las oficinas.-

D. Silvestre Segarra Bonig, era el “amo” Silvestre y normalmente trabajaba en Madrid. En las oficinas de La Fábrica estaban sus tres hermanos, que ejercían la gerencia, en mesas al principio de la sala:

- D. Ernesto Segarra Bonig. El “amo Ernesto” que fundamentalmente se ocupaba de vulcanizados. Siempre rodeado de una *camarilla* entre la que eran notables las pequeñas corruptelas y también pequeños engaños. Con regular preparación y muy dados al amiguismo

- D. José Segarra Bonig. El “tío Pepe”, pasaba desapercibido, ocupándose de las oficinas y de la administración.

- D. Amado Segarra Bonig. El “amo Amado”, con una carácter especial, principalmente llevaba las secciones externas, como las tierras etc...

- D. Silvestre Segarra Soler. “Silvestret” –hijo del “amo Silvestre”- muy trabajador. Dirigía calzados de cuero y exportación, principalmente a USA. Viajaba muchísimo. (lo tenía en un gran concepto).

A continuación, estaban A. Ganau (jefe de oficina) y los jefes de negociado, a saber: E. Bernat (fabricación de calzados de cuero y vulcanizados). Roselló (contabilidad de ARRAGES). J. “Palomo” (nóminas, que eran semanales) T. “El Cajé” (distribución de “notas”/órdenes de fabricación, estadillos, para las diferentes secciones de producción).

Después, ya venían, todas las mesas de los empleados, en total 200. Hay que tener en cuenta, que en aquella época, no existían los ordenadores.

N/entrevistado, después de aproximadamente un año de aprendizaje, era el que, junto con un equipo de secretarías/ayudantes, llevaba el control –fabricación, existencias en almacenes de todas las tiendas de España, que eran en total 21/22, (de las que cuatro estaban en Madrid y otras cuatro en Barcelona), distribución y envíos, con los camiones propios de La Fábrica, - de los productos terminados en vulcanizado de ellero, sra. y niños, y calzados de sra.- Para ello controlaba los partes de venta diarios, en todas las tiendas, siempre de modo manual. Preparaba las “notas” para que se realizara la oportuna producción semanal, en todas las secciones que intervenían (desde materias primas hasta embalajes) estuviesen a punto.

Entre las tiendas Segarra, la niña bonita era la de Callao en Madrid y la de mayor venta la de Pelayo en Barcelona. Como anécdota de Callao refiere que el “amo Silvestre” decía: *si un cliente pide, en la tienda, cualquier par de zapatos, que estén en fabricación, y no le pueden servir ¿PARA QUE QUIERO UNA FÁBRICA?*.

Las ventas en su área eran magníficas. No se producía bastante para satisfacer la demanda, llegando a producir hasta 14.000 pares/día. Por ello se extrañó mucho cuando se enteró que, a La Fábrica la había confiscado el Estado, debido a sus malos resultados.

Una anécdota de la tienda de Sevilla, situada en la calle Sierpes, que le contó su viajante responsable, Pepe “el panader”, es graciosa y demuestra un poco la afirmación del anterior párrafo:

en navidades las colas, en las tiendas para comprar zapatos, eran notables. Una víspera de nochebuena, cuando, a un cliente, le tocó el turno, pidió un par de zapatos mod. 9036. El empleado dijo que no le quedaban, ante lo cual el cliente contestó: estoy aquí haciendo cola mucho tiempo y no me marcho sin zapatos. El empleado, agobiado tras decirle varias veces que no le quedaba género, y ante la terca insistencia del cliente, lo hizo pasar al almacén para que comprobase por si mismo que le decía la verdad. Las estanterías estaban prácticamente vacías, quedaban muy pocas cajas. El cliente vió una con el mod. 9036 y dijo ¡aquí está! El empleado le informó que eran zapatos desparejados, uno del nº 43 y el otro del nº 44. Ante lo cual el cliente dijo: me dá igual, le pondré unos algodones en la punta, ¡Pero me los llevo!

Los sevillanos a los camiones de La Fábrica, que les abastecían de productos, zapatos, guantes, bolsos, cinturones etc..les llamaban “*los cozaríos*”, porque eran los que les llevaban las “*cozas*”,

Ejemplo que demuestra la falta de interés y la deficiente preparación técnica, en este caso, del jefe de calzados y vulcanizados:

en un momento determinado F. Ibañez, se percató de que las tiendas se quedaban sin el modelo 9006, le pasó con urgencia las notas de fabricación a su jefe, que le dijo NO se pueden fabricar, porque no tenía suficientes formas (útil imprescindible para su fabricación). El “amo” Ernesto se dio cuenta de la situación y llamó a los dos, al despacho. Cuando se enteró del motivo por el cual no se podían fabricar a su debido tiempo porque no tenía formas, “cogió por banda” a E. Bernat y le recriminó duramente su falta de interés, diciéndole: “no tens una fàbrica de fer formes” pues a que esperas para ordenar que se fabriquen. ¡Ale arrea! y que ¡Estigatotpreparat per a servir! A los 2/3 días, E. Bernat ya le dijo a F. Ibañez, que se podían hacer mil pares de zapatos/día más.

Preguntado por su opinión sobre la obra social, nos dice, que al trabajar en las oficinas no tenía base para opinar sobre alguna de ellas:

Economato.- No lo usaba, pero la opinión de compañeros era favorable.

La Clínica.- Cuando se le hizo la revisión, quedó contento, después no la volvió a usar. Sus compañeros muy satisfechos con los servicios que prestaba.

El Poblet.- La gente que tenía una casa estaban notablemente satisfechos. El vivía en Moncofar.

Comedores.- No los usaba, comía en una bodega cercana denominada “bodega el guano”. Por lo que oía el personal estaba satisfecho.

Escuela de aprendices.- No fue nunca. La misma opinión que de comedores.

Cartilla de ahorros.- Bien, es donde la empresa ingresaba “les estrenes”, las pagas y gratificaciones extra.

CONCLUSIONES

La fábrica de calzados Segarra fue en su sector, la más importante de España. Llegando a ser en su época, la segunda por volumen de producción en Europa.

Sus orígenes provienen de la producción artesana de alpargatas de cáñamo en el pueblo de Vall d'Uixó. Siendo un hecho destacable, ya que la mano de obra de la Vall, estaba acostumbrada al citado trabajo. Siempre es mejor que para trabajar en la industria, acuda personal que tenga una cierta costumbre de realizar el trabajo con disciplina en todos los aspectos (horarios, desarrollo del trabajo, producción en líneas etc..)

Su desarrollo, prácticamente, siempre fue ascendente y positivo, desde su fundación como pequeña industria en el año 1912, hasta su entrada en declive a finales de los años 60 y principios de los 70. En septiembre de 1976 presenta la suspensión de pagos y en el año 1992 se produce su cierre definitivo.

En el aspecto social son destacables las siguientes actuaciones concretas:

- I. Creación de viviendas para obreros. La Colonia o “El Poblet” y posteriormente Carmaday.
- II. Puesta en marcha del economato.
- III. La Escuela de Aprendices, coordinada con el Consejo de Protección Escolar y con la Mutualidad Escolar Segarra. En este campo destacar la clara y acertada visión que tuvieron sus dirigentes para la formación del personal.
- IV. La Clínica para obreros y sus familiares.

Factores muy importantes la llevaron a un deterioro progresivo a lo largo del tiempo, que empezó en los años 1950-60 y finalmente a su cierre en el 1992, como ya se ha citado. Entre esos factores están:

1. Trabajar mayoritariamente para un solo mercado (el calzado militar).
2. Falta de visión, por parte de su gerencia, del cambio que se produjo en los mercados a finales de los años 40 y en la década 1950-60.
3. Excesiva cantidad de mano de obra.
4. Entrada en el mercado de otros países productores con costes mas baratos (no se reaccionó adecuadamente, entre otras muchas cosas por su “elefantiasis” – falta de flexibilidad- Ya que su estrategia debió ser, ir a fabricar productos con mayor valor añadido –diseño,comercializaciónetc..-

6 **Bibliografía**

- 1) Cronista de la ciudad, Nel-lo Navarro. Singular Media, patrocinado por Diputación de CS, Excmo Ayuntamiento de Vall d'Uixó y varias empresas privadas.
- 2) Esteban GajaMolist. "25 años de paz en Vall de Uxó". Año Septbre.1964
- 3) Revistas Aigualit nº 2 año 1995 y nº6 año 2000. Edita: Centre d'EstudisVallers. ISSN 1134-9530.
- 4) Rosario Benedito Gimeno. Tesis de licenciatura. Universidad de Valencia.
- 5) La Gestió de la Victoria: repressió Franquista a la Vall d'Uixó. Fernando Peña Rambla. Edita: Centre d'EstudisVallers. Año 2010. ISBN 84-89383-14-6.
- 6) L'Archiu i elstreballadors de l'empresa Segarra.Compilació Rafael Viruela Martinez. Edita Centre d'EstudisVallers. Año 2008. ISBN 978-84-89383-14-2.
- 7) La industria del calzado en la provincia de Castelló. Rafael Viruela Martinez.
- 8) Cuadernos de Geografía 67/68. Uiversidad de Valencia. Facultad de Geografía i Historia.
- 9) El calzado valenciano, 1850-1930. Jose A. Miranda Encarnación. Universidad de Alicante.
- 10) Historia de Vall d'Uxó. Leopoldo Peñarroja Torreón. Edita Leopoldo Peñarroja Torrejón. Año 2015. ISBN 978-84-617-2157-7.
- 11) Cuadernos de la UGT.
- 12) Historia de l'Empresa Segarra. Fernando Peña Rambla. Año 1998. ISBN 8489944326.
- 13) El cáñamo en la Vall d'Uixó "El filaor". Tema 4 oficios. Angeles Alcaide. Antropología cultural de nuestro entorno. 14 diciembre 2010. Mayores.uji.es/blogs/antropología.