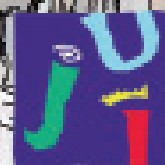


Renaixement

La revista dels estudiants de la Universitat per a Majors



UNIVERSITAT
JAUME I



UNIVERSITAT
JAUME I

EDICIÓ ESPECIAL
PROJECTES D'INVESTIGACIÓ
CURS 2013-2014

LA MISIÓN DE LA UNIVERSIDAD

Es de conocimiento público que durante el curso 2014/2015 se pondrá en marcha una nueva ley de educación, la LOMCE o ley “Wert” como se conoce popularmente. La reforma de la estructura actual del sistema educativo básico se pretende gestionar mediante la aplicación de una nueva Ley Orgánica para la Mejora de la Calidad Educativa.



El siguiente paso de la renovación educativa será la reforma de los estudios universitarios. En su escrito La misión de la Universidad nuestro maestro, Ortega y Gasset, afirma que en la reflexión crítica acerca de la universidad española no sólo hay que detectar y corregir los abusos en cuanto a la preparación de profesionales y futuros investigadores, sino que hay que introducir nuevos usos de los estudios universitarios que sirvan para la extensión de la cultura y la formación de personas que estén en condiciones de empujar los procesos de renovación social.

La universidad debe convertirse en un espacio intelectual sólido en el que se pueda reflexionar sobre la realidad de nuestro tiempo, comprendiéndola con profundidad y proyectándola lo más acorde posible con la dignidad humana. La reflexión crítica, la creatividad propia de la investigación y la transferencia de conocimientos deben ser las fuerzas motrices de la vida académica que le permitan a la institución universitaria estar en permanente renovación, le ayuden en la tarea de saber adaptarse adecuadamente al mundo en que vivimos y contribuir en la configuración de un mundo más humano.

En el Programa Universitario de Formación Permanente, Universitat per a majors, se pretende facilitar el desarrollo del conocimiento científico necesario para profundizar en el ámbito del saber y desarrollar la creatividad investigadora de los estudiantes mayores.

El presente número de nuestra revista “Renaixement” está dedicado especialmente a dar difusión a los trabajos de investigación presentados por los estudiantes del “Grado Universitario Senior” como estudio final de su titulación de grado adquirida durante el curso 2013-2014.

Mi felicitación sincera y cariñosa a todos los estudiantes de la Universitat per a majors que han superado con satisfacción los estudios universitarios, especialmente a quienes han cursado con éxito el “Grado” o “Postgrado Universitario Senior”.

Salvador Cabedo Manuel

Director de la Universitat per a Majors

PROYECTOS DE INVESTIGACIÓN

ONGD MANOS UNIDAS. “UNIDOS PARA CAMBIAR EL MUNDO”	4
CANÇONS INFANTILS	6
HISTORIA DE LA BICICLETA	8
HISTORIA DEL SEAT 600	10
EL POP ESPAÑOL	12
HISTORIA DEL MAQUILLAJE Y MODA EN EL RENACIMIENTO	14
HUESCA: ORIGEN DE UNA CIUDAD MODERNA	16
¿CÓMO EMPEZÓ LA MÚSICA?	18
EL POBLAMIENTO IBERO DE LA COMARCA REQUENA-UTIEL	19
DESARROLLO ECONÓMICO DE SINGAPUR	20
PASCUAL MENEU MENEU CATEDRÁTICO DE ÁRABE Y HE...	22
HOSPITALES MEDIEVALES EN LAS COMARCAS DE CASTE...	24
EL TABACO DESDE EL PUNTO DE VISTA SOCIAL...	26
EL PERRO AL SERVICIO DEL HOMBRE	28
LA GUITARRA ESPAÑOLA	29
LA POBLA TORNESA. SEGLE XVIII	30
LOS ESMALTES SOBRE METAL	32
LA ALCAZABA DE ONDA EN EL CONTEXTO DE LOS...	34
EL EJERCICIO FISICO Y LA SALUD EN LOS MAYORES	36
LA INFORMÁTICA EN ESPAÑA: DESDE LOS COMIENZOS...	37
EL CUENTO TRADICIONAL	39
EL FERROCARRIL EN ESPAÑA	40
ACTOR: ÁNGEL O DIABLO	42
LA TRASHUMANCIA EN ESPAÑA	44
LA BELLEZA EN LA MUJER DEL SIGLO XXI	46

RENAIXEMENT

Director

Salvador Cabedo Manuel

Coordinadora

Pilar Escuder Mollón

Editores

Mónica Sales Giner y M^a Paz García Alegre

Maquetación

Salvador García Gil

Edita

Universitat per a Majors
12071-Castellón de la Plana
Despacho DB0045SD
e-mail: majors@uji.es

Depósito legal: CS-188-2004
Imprime: Gràfiques Color
Imprés S.L.U.

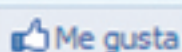


La Universitat per a Majors en Facebook

Búscanos en Facebook



Universitat per a Majors



Y en la dirección: <http://twitter.com/mayoresuji> o @mayoresuji



AGUSTÍN GONZÁLEZ

ONGD MANOS UNIDAS. “UNIDOS PARA CAMBIAR EL MUNDO”



El motivo por el que hago este trabajo sobre la ONGD Manos Unidas es para concienciar a todas las personas que lo lean -sean compañeros/as, o no- que en la situación actual de “crisis”, en la que tenemos muchos pobres cerca, corremos el riesgo de que nos olvidemos de ellos y de ellas, los más necesitados, que están muy lejos.

Teniendo la ONGD Manos Unidas, como uno de sus objetivos prioritarios la formación e igualdad de las mujeres, pilares básicos de la sociedad, es importante que reconozcamos los esfuerzos y ayudemos a paliar las necesidades que las mujeres padecen, fundamentalmente en los países en vías de desarrollo, denominados actualmente con el “neologismo”: PAÍSES DEL SUR.

En una ocasión escuché una frase de Mahatma Gandhi que me impactó: *“Quien educa a un hombre educa a un individuo, pero quien educa a una mujer educa a un pueblo”*. Uno de los grandes beneficios que se obtienen de la educación de las niñas

es que permite a las mujeres desarrollar nuevas identidades y asumir nuevos papeles tanto en la familia como en la sociedad, adquiriendo más poder de decisión, lo mismo en el ámbito privado que en la esfera pública, equiparándose al hombre.

Pienso que las personas no emigramos porque sí. Si en nuestro lugar de nacimiento encontráramos las necesidades esenciales cubiertas: comida, educación, sanidad, prácticas religiosas, familia, seguridad, paz, trabajo..., seguro que la inmensa mayoría permaneceríamos en el mismo lugar durante toda, o la mayor parte, de nuestra vida. Hay que procurar ayudar a las personas y fundamentalmente a las mujeres a que puedan vivir dignamente en su lugar de nacimiento para evitar todos los problemas que sufre la emigración y que estamos viviendo cada día.

Manos Unidas es La Asociación de la Iglesia Católica en España para la ayuda, promoción y desarrollo del Tercer Mundo. Es, a su vez, una Or-

ganización No Gubernamental para el Desarrollo, (ONGD), de voluntarios, católica y seglar.

Ya son más de 50 años los contemplan a Manos Unidas. En su historia figuran miles de historias de mujeres y hombres que han luchado para erradicar el hambre y la pobreza, trabajando para que el Sur y el Norte se den la mano, para construir juntos un mundo más justo, más solidario, más humano, donde se respete la dignidad de los hombres y las mujeres. En 2010. Manos Unidas cumplió 50 años y 50 campañas contra el hambre y la pobreza. Recibió el premio Príncipe de Asturias.

Estamos convencidos de que sólo trabajando unidos en la defensa de los derechos humanos, haremos posible que su reconocimiento sea una realidad para todas las personas del mundo y con ello contribuiremos a mejorar las expectativas de vida en los países en vías de desarrollo. Hay una delgada línea entre “hacer lo posible” y “hacerlo posible” que tenemos que traspasar.

”En este estudio he querido demostrar que la existencia y presencia de las ONGs donde hay necesidad y fundamentalmente en los Países del Sur es insustituible, que hay que tener en cuenta una serie de requisitos que debe cumplir una ONG, para que tenga toda nuestra confianza y merezca nuestra ayuda y que la ONGD MANOS UNIDAS, objeto principal de este trabajo, CUMPLE, es TRANSPARENTE y FIABLE, por lo que merece todo nuestro reconocimiento, colaboración, ayuda económica y personal en la medida de nuestras posibilidades y en la forma que cada uno/a pueda, sin olvidar, potenciar a los pueblos del Sur para que sean capaces, por sí mismos, de su mejora material, moral y espiritual. Debemos escucharlos, comprender sus necesidades y desde ahí empezar a realizar nuestros proyectos. Comenzar a trabajar desde sus prioridades, conservando y respetando todo lo bueno que tienen, que no es poco,

sus tradiciones, su cultura..., y nunca haciendo tabla rasa, pensando que sólo lo nuestro es lo mejor. Manos Unidas elabora sus proyectos siguiendo estas directrices. Los proyectos nacen de sus necesidades, de las necesidades que tiene la población de los países más empobrecidos, y son una herramienta para favorecer el desarrollo de los pueblos, su educación, alimentación, atención sanitaria, etc. En definitiva, contribuyen a la erradicación de la pobreza; pero hace mucho más; como revisar “in situ”, si el dinero del proyecto se ha gastado todo en el mismo, sin desviaciones y con los resultados esperados. Hay que conocer el terreno que se pisa.

Manos Unidas quiere que el desarrollo sea un proceso que lleve a transformaciones y cambios sociales tanto en el Norte como en el Sur, de forma que, estos países alcancen condiciones de vida digna para todas las personas. La colabo-

ración de Manos Unidas no se destina nunca a fines bélicos, partidistas o que implican violencia o agresión al hombre o a la naturaleza.

Quisiera finalizar mi conclusión con una cita que sin duda nos harán reflexionar.

El hecho de que miles de pájaros empiecen a volar a tu alrededor no significa que tú también lo vas a hacer. Tienes que agitar tus alas. Si quieres volar no tiene la menor importancia que otros no quieran hacerlo. Mueve tus alas y volarás. (Maharaji)

Comienza haciendo lo que es necesario, después lo que es posible y de repente estarás haciendo lo imposible. (San Francisco de Asís).

“Saber es útil, soñar es necesario, imaginar es imprescindible”. (Luís Miravittles).

Tutora: Doctora D^a Maria del Carmen Lázaro Guillamón.

JUSTIFICACIÓN, FINALIZACIÓN Y DEFENSA DE LOS TRABAJOS DE INVESTIGACIÓN DEL CURSO 2013-2014

Los pilares actuales de la educación, sea del tipo que sea: formal, no-formal e informal se sustentan en cuatro competencias claves:

- Aprender a conocer: adquiriendo instrumentos que impliquen comprender el mundo que nos rodea.
- Aprender a hacer: para capacitarnos de competencias que nos ayuden a vivir mejor.
- Aprender a vivir juntos: conviviendo y conociendo la diferencia
- Y aprender a Ser: desarrollando nuestra autoestima, juicio, responsabilidad y personalidad positiva.

Dentro de este marco pedagógico y concretado en el desarrollo de los cursos de formación de la Universitat per a Majors todos los estudiantes deben realizar un proyecto de desarrollo e investigación en el que se faciliten la adquisición de estas cuatro competencias claves.

Para la defensa pública de los trabajos las fechas asignadas serán las siguientes:

- Lunes 26 de mayo, a las 16h. en el Salón de Grados de la Facultad de Ciencias Jurídicas y Económicas; primer curso.
- Jueves 29 de mayo, a las 10h. en el Salón de Actos de la Escuela Superior Ciencias y Tecnología; segundo curso.
- Lunes 2 de junio, a las 16h. en el Salón de Grados de la Facultad de Ciencias Jurídicas y Económicas; postgrados.

ANA CHORVA

CANÇONS INFANTILS

MOTIVACIÓ

Ha estat la meua intenció fer un recull de tot allò que ma mare em va transmetre de forma oral. A ella agraisc aquest patrimoni popular que voldria que no desapareguera i seria també el meu gust que aquesta renaixença continuara amb el meu fill, ja que allò que es transmeteix de mares a fills té un valor sentimental molt fort i fa que mai s'oblidi i mantindre viva la cultura popular d'Onda, el meu poble.

El meu interès va nàixer quan una altra amiga, mestra també com jo, ens preocupàrem per aquest tema i començàrem a indagar i preguntar als xiquets que investigaren amb l'ajuda dels seus pares i avis.

INTRODUCCIÓ

Oferim un recull de cançons i versets de les manifestacions populars de la nostra cultura, que si bé encara es recorden per persones majors, són pràcticament desconegudes pels joves i molt més pels xiquets.

La llengua es conserva viva en el poble i es manifesta en les cançons i versos de les festes populars, en celebracions de casaments, batejos, jocs de xiquets...

Són cançons nascudes del poble i cantades per la gent amb una intenció fonamentalment lúdica, sense cap altra pretensió. És per això que la transcripció l'hem feta d'acord amb la parla del nostre poble, tal i com es canten, amb els castellanismes impropis de la llengua culta i vulgarismes lògics d'una transmis-



sió oral. Hem fugit fins i tot de la temptació de corregir les incorreccions morfosintàctiques, per tal de conservar la seua puresa i identitat originària.

Quan parlem de cançons hem de manifestar que també hem inclòs aquells versets que, encara que no hagen estat musicats, es recitaven molt freqüentment pels xiquets en els seus jocs o en el moment a què feien referència.

Algunes d'estes cançons potser són recitades a tot el País, amb les seues diferents versions en cada lloc, altres són pròpies de la Plana Baixa i moltes són típiques d'ací d'Onda, aspecte que ve determinat per diferents topònims gràcies als quals observem que aquestes cançons tenen el seu origen a Onda.

CANÇONS DE XIQUETS

Per realitzar una anàlisi exhaustiva de les diverses cançons populars hem decidit de dividir el nostre corpus en diversos apartats diferenciats d'acord amb la temàtica de cadascuna de les cançons. Així doncs, tenim aquests quatre grups

que mostrem tot seguit:

1. Cançons de jocs.
2. Cançons de festa.
3. Cançons de bressol.
4. Cançons indeterminades.
5. Cançons referents a llocs d'Onda.

Ací escribim una xicoteta mostra. Per més informació el remetim al treball

Transcripció de les cançons

BERNAT, BERNAT

*Bernat, Bernat,
pega't al cap,
en una massa,
fes-te un forat.
Bernat, Bernat,
pega't al cap,
en un coixí,
sobredorat.*

Cantada per entretenir els xiquets xicotets i com a estímul perquè sàpiguen situar on tenen el cap.





EL DITET PRUNYONET

*El ditet prunyonet,
el senyor de les anelles,
el gran bufó,
el trenca-cassoletes
i el mata pucetes, pucetes, pucetes!*

Altra variant:

*Este és el pare,
este és la mare,
este demane pa,
este diu que no n'hi ha
i este diu: en el calaixet n'hi ha,
en el calaixet n'hi ha
variant
i este diu: corrinxinet, corrinxinet.*

A LES OLLES

A les olles, olles de sant Miquel,

*tots els àngels van al cel,
carregats en un baül,
que se gire (nom d'un xiquet) de cul.*

Variant

*Gerretes de sant Miquel,
totes plenetes de mel,
mel i melús,
que se gire (nom d'un xiquet) de cul.*

Cançó de rotgla. El xiquet que és nomenat, es gira de cul, però seguirà en el rotgla. El joc continua fins que tots s'han girat de cul.

LA MARE DE DÉU

*La mare de Déu,
quan era xiqueta,
anava a costura
en una cistelleta.
La mestra li dia:
Senyora Maria,
quina més randa fa?
-la randa més fina.
Qui la bordarà?
-l'aeuleta sant Anna
que té bona mà,
que té un Jesuset
tancat en la caixa.
La caixa és d'or,*

El pany és de plata.

A la la li long.

a la la li longa.

El Niño Jesús

se lleva la palma.

És un verset que ensenyaven les mares als seus fills. Jo li tinc molt d'estima, com tots em recorde molt a ma mare.

A Onda hi ha un rastre de monuments,

com estos t'encontraré un feix:

les escaletes dels gats,

les eres de Milampeis,

en el Pla bonita fuente,

con chorros murmuradores,

i en casa Gabriel de Lorente,

la Virgen de los Dolores.

Que bonito panorama

se divisa des de ací,

la torreta de l'Atalaia,

Santa Bàrbara i Montí.



CLAUSURA OFICIAL DEL CURSO 2013-2014 Y CENA DE GALA DE LA UNIVERSITAT PER A MAJORS

Autor: Salvador García



19 de junio de 2014 a las 18.00 h.
Clausura Oficial del curso 2013-2014 y entrega de diplomas a los "Graduados y Postgraduados Universitarios en Ciencias Humanas y Sociales", Paraninfo Universitat Jaume I.

Posteriormente Cena de Gala

ANTONIO ANDRÍO

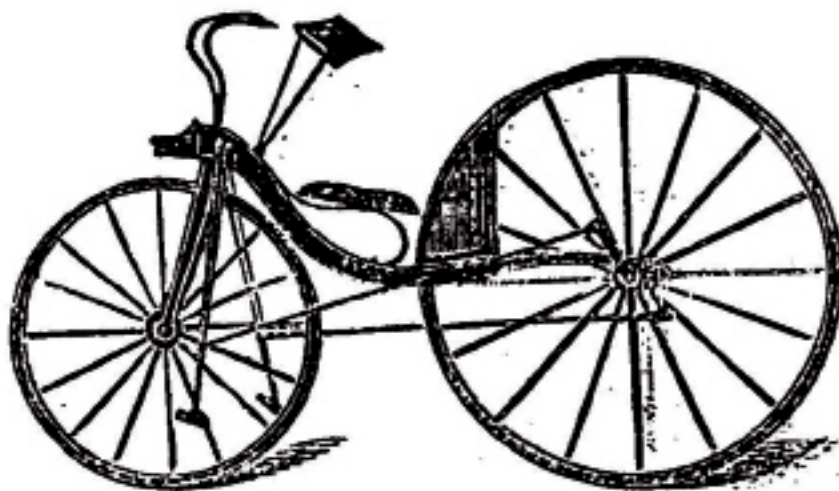
HISTORIA DE LA BICICLETA

Por definición, la bicicleta es un vehículo de dos ruedas de propulsión humana, que siempre se ha considerado ideal para desplazamientos en zonas urbanas y rurales, así como, ecológica al no provocar su uso ningún tipo de contaminación en el medio ambiente. También es un vehículo totalmente adecuado para la práctica del deporte, siendo utilizada en diferentes modalidades deportivas.

Tal ha sido la importancia de su evolución en la sociedad, que en la actualidad se considera que existen en el mundo más de 800 millones de bicicletas. La mayoría de ellas, se encuentran en países como India y China, donde este vehículo es el medio de desplazamiento más habitual y económico, habiéndose convertido a lo largo del tiempo, en su principal medio de transporte. En Europa, también existe la cultura de la bicicleta, especialmente en países como Holanda, Alemania, Suiza y Países Nórdicos. Otros países como por ejemplo España, se van incorporando al uso diario de la bicicleta, en los desplazamientos por la ciudad y el campo.

La bicicleta que nosotros conocemos en la actualidad, es un vehículo de líneas aerodinámicas, adaptada para todo tipo de usuarios, dotada de todos los elementos de seguridad, con distintos desarrollos para mejorar el esfuerzo físico del ciclista y algunas de ellas construidas con materiales ligeros como el aluminio o el titanio (especialmente las de competición).

Pero la bicicleta, al igual que otros medios de transporte inventados por el hombre, ha pasado por muchas transformaciones a lo largo



de su historia hasta nuestros días. Según nos cuentan los estudiosos en esta materia, los testimonios más antiguos sobre los antecedentes de este vehículo, aparecen en las antiguas civilizaciones de Egipto y China, donde parece ser que se fabricaron ciertos artefactos muy rudimentarios, cuya composición estaba basada en dos ruedas unidas a un soporte o barra.

Hacia el año 1490, en el Códice Atlántico de Leonardo Da Vinci, aparece un boceto de la bicicleta con transmisión de cadena, impulsada por unos pedales.

En 1790, apareció el “celerífero” llamado también “caballo de ruedas”, inventado por el conde francés Mede de Sivrac, aunque parece ser que este conde fue inventado por el periodista francés Louis Baudry de Saunier para su Historia General de la Velocipedia y por lo tanto, nunca existió.

Habría que esperar hasta el año 1817 para hablar de la invención de la “bicicleta”. El conde alemán Karl Christian Ludwig Drais Von Sauerbronn, inventó la “máquina andante”, consistente en un carrito de dos ruedas, dispuestas una detrás de la otra y un sistema de dirección móvil unido a la rueda delantera. Este nuevo “velocífero” fue presentado en París el 5 de Abril de 1818, y bautizándola con el nombre de “bicicleta Draisiana”, en honor a su inventor.

20 años después, un herrero escocés llamado Kirkpatrick Macmillan, basándose en la bicicleta draisiana, diseñó unas varillas que conectadas al cubo de la rueda trasera, permitía hacer las funciones de pedaleo.

En 1861, un carretero llamado Pierre Michaux, tuvo la idea de dotar de pedales a la rueda delantera de la bicicleta draisiana, bautizando este modelo con el nombre de “velocípedo”.

John Kemp Starley, inventor e industrial inglés, a quien se le considera el inventor de la bicicleta moderna, a los 18 años empezó a trabajar con su tío el inventor James Starley y junto a William Sutton, fundaron la empresa llamada Starley & Sutton Co., creando en 1883 un nombre para sus productos: Rover. En 1885, hicieron historia al producir la “Rover Safety Bicycle”, convirtiéndose este modelo en la bicicleta moderna. Boceto de Leonardo Da Vinci Bicicleta draisiana Kirkpatrick Macmillan Velocípedo Pierre Michaux Rover Safety Bicycle

Otros personajes participaron en su perfeccionamiento, como John Boyd Dunlop, a quien se le atribuye el invento del neumático hinchable. En 1890, el industrial italiano Giovanni Battista Pirelli, empezó a fabricar los primeros neumáticos de caucho para bicicletas. En EEUU, Charles Goodyear descubrió la vulcanización del caucho, de cuyo proceso daría lugar a un nuevo ma-

terial llamado “el látex”, material que sería decisivo para la fabricación de neumáticos. Y finalmente, los hermanos André y Édouard Michelin, crearon en 1891 el neumático desmontable, que podía ser sustituido o reparado en pocos minutos.

Llegados a finales del siglo XIX, no sería exagerado considerar, que la bicicleta había llegado a un grado de perfeccionamiento, que muy bien podríamos decir, que los elementos básicos de la bicicleta moderna habían sido creados.

Con la invención de la bicicleta en el siglo XIX, su continuo perfeccionamiento y la gran aceptación que tuvo por parte del público en general, pronto aparecieron las primeras fábricas de bicicletas a gran escala, con el fin de proveer a un mercado en constante demanda. Estas fábricas y otras que se crearon con posterioridad, no solo se dedicaron a la fabricación de bicicletas, sino también a la creación de accesorios y complementos para hacerlas más útiles, contribuyendo poco a poco al perfeccionamiento de la misma, hasta llegar a nuestros días.

Pero a finales del siglo XIX, no sólo habían inventado aquel artilugio que bautizaron con el nombre de “bicicleta”, y que tanta gente adquirió para darle las más diversas utilidades, sino que, también habían abierto el instinto de competición del hombre montado en aquel nuevo vehículo. Aparecieron las organizaciones ciclistas, los clubes donde se hablaba de ciclismo, los periódicos deportivos informando de lo que acontecía y lógicamente las competiciones ciclistas.

De todo esto, surgieron los más osados que desde el primer momento, no dudaron en participar en las carreras que se iban organizando, montados sobre una bicicleta.

Y junto con todo este compendio de inventores, clubes, organizaciones, periódicos deportivos, fabricantes, etc., que sin lugar a dudas crearon los cimientos del ciclismo, nacieron lógicamente los verdaderos protagonistas: “los ciclistas”.

El 31 de mayo de 1868, nació oficialmente el ciclismo de competi-

ción, al organizarse una carrera en el parque Saint Cloud de París con 1200 metros de recorrido, en la que tomaron parte siete ciclistas y cuyo vencedor fue el británico James Moore. Esta carrera dio paso a otras disputadas entre ciudades como la París-Rouen el 7 de noviembre de 1869, sobre una distancia de 123 km., participando en ella 100 ciclistas, que finalmente solo lograron acabar 34 de ellos. Y tras esta, un sinfín de competiciones de uno o varios días (por etapas), hasta llegar a la organización de las llamadas “grandes vueltas”, como el Tour de France cuya primera edición fue en 1903, el Giro de Italia en 1908 y la Vuelta Ciclista a España en 1935.

En España, la primera carrera se disputó el 15 de agosto de 1869, organizándose algunas carreras hasta la creación el 2 de febrero de 1896, de la Unión Velocipédica Española, celebrándose el 11 de abril de 1896 la llamada “Gran Premio de la Unión”, sobre una distancia de 100 km., y el vencedor fue el portugués José Bento Pessoa.



Visita al Monasterio de Poblet (2º curso)

ASUNCIÓN GARRIDO

HISTORIA DEL SEAT 600



Hay objetos que con el paso del tiempo, pasan a convertirse en símbolos. Eso es precisamente, lo que ha ocurrido en nuestro Seat 600 uno de los pocos coches españoles que constituyó en su momento, además de un impresionante éxito industrial y comercial, un símbolo.

El Seat 600, fué el hijo predilecto del “Plan de Desarrollo”. No cabe duda de que el 600 ha quedado para siempre unido al resurgir de la economía española a partir de los años cincuenta - sesenta.

Para conseguir uno, era necesario apuntarse en una lista de espera, que duraba más de dos años, sino dispanía de algún contacto. Después había que firmar letras para pagarlo a plazos. A pesar de ello la demanda seguía creciendo.

El Seat 600, se convirtió en un fenómeno social de los años sesenta, muchas familias de clase media, hicieron su sueño realidad de adquirir uno. Seguro que casi todos conocemos a alguien que ha tenido o tiene un Seat 600. El antecesor del

Seat 600, fué el Fiat 600 diseñado por Dante Giacosa (ingeniero italiano) y que fué presentado en el Salón del Automóvil de Ginebra en el año 1955, del que algunas unidades llegaron a España importadas. Posteriormente llegaron a un acuerdo entre Fiat y Seat, para la fabricación de éste modelo en la Zona Franca de Barcelona.

En año 1950 se fundó la casa Seat y en el año 1957 se empezaron a fabricar los Seat 600.

Tres años después Seat suspendió las solicitudes porque había una lista de espera de 100.000 compradores, y en el año 1967, prácticamente la mitad de los vehículos que circulaban por las carreteras españolas eran Seat 600.

Indiscutiblemente, el 600 fué un buen coche, desde el diseño, hasta su mecánica, desde sus prestaciones y su tamaño hasta su nivel de consumo, se adecuó perfectamente a lo que solicitaban los españoles hace cuarenta - cincuenta años.

Todo esto hizo, que este pequeño coche suscitara auténticas oleadas de cariño general.

En España, se fabricaron Seat 600 desde el año 1957 a 1973, aproximadamente unas 800.000 unidades.

Durante los años sesenta comenzaron las hazañas, llevadas a cabo por algunos propietarios de Seat 600. Unos amigos recorrieron casi toda Europa por el Sur atravesando Yugoslavia y Turquía, para finalizar el viaje en el Líbano y posteriormente escribir un libro sobre el viaje.

Y si el Seat 600, supuso el gran cambio social del coche propio, hubo otras transformaciones paralelas y no menos profundas asociadas al mismo. Una de ellas es la de la incorporación de la mujer al tráfico urbano, con la indudable ganancia de libertad e independencia que la motorización, supuso y supone para la mujer.

Muchos hombres sentían ese incremento femenino en el tráfico rodado, como una pérdida de “territorio

propio". Frases como -vete a fregar platos-, eran de las más suaves

A no pocos hombres que aún no disponían de automóvil propio eso de que lo tuviese una mujer les parecía punto menos que una provocación, algo que se salía del orden natural, pero a pesar de ello ese cochecito aparentemente frágil llamado Seat 600 derribó como ningún otro el tabú de la supuesta masculinidad del automóvil ¡otra victoria más del 600!

En Julio de 1973, se produjo la última unidad del mítico modelo. El 1 de Agosto de 1973 el Seat 600, había dejado oficialmente de fabricarse, después que el día anterior saliese de la fabrica situada en la Zona Franca de Barcelona , el último 600 producido, un vehículo que marcó un antes y un después en la sociedad española. El 600 en todas sus versiones, es el icono, el gran mito del despegue de la motorización española.

Estaba ciertamente desfasado, pero aún así seguía teniendo demanda. Sus competidores, eran ya

coches como el Renault 5, el Seat 127, aparte de los más antiguos Seat 850, pero cuando se anunció el cese de fabricación , se ayó algo así, como un lamento en toda España, y aun hoy son bastantes los que ruedan por nuestras calles.

A pesar de haber tenido varios rediseños, finalizó la producción del Seat 600. Los trabajadores de Seat despidieron el último 600 con una pancarta que ponía "naciste príncipe y mueres rey".

Es también interesante observar los precios altos que han llegado a tener en el mercado de ocasión, aunque, ahora en los tiempos que corremos de crisis, han bajado algo.

Todos los que vivimos, esos años tenemos en nuestro corazón un rinconcito para el Seat 600, el nos puso sobre ruedas. Es el coche que se nos ha quedado grabado en nuestro subconsciente colectivo, con algún recuerdo sentimental, que lo hemos visto en nuestras calles y carreteras, en el que hemos aprendido a conducir mucha gente de nuestra época, porque nuestro

padre, hermano o algún familiar lo tenía.

En la actualidad, tener y conducir un 600 es mucho más que tener un coche. Desde los que conservan su primer 600, los que han heredado de sus padres o abuelos y lo miman como un tesoro familiar, hasta los que como algunos lo han comprado después, todos compartimos el espíritu de un coche legendario que si fuera alemán o inglés, sería un mito mundial.

Desde que se dejó de fabricar, parecía que el Seat 600, estaba destinado a chatarrerías y desguaces, pero más bien estaba destinado a un buen fin. En España hace ya años empezaron a fundarse asociaciones destinadas a la conservación del 600 y que realizan distintas actividades siempre siendo el motivo el sacar a los 600 a la calle.

En Fuengirola (Málaga) se encuentra el primer monumento dedicado al Seat 600 una escultura de tamaño natural realizada en hierro y fibra de poliéster.



CARMEN CASTELLÓ

EL POP ESPAÑOL

Para poder explicar el origen del Pop en España, nos tenemos que remontar a una época en la cual nuestro país y debido a la situación política que estaba viviendo, estaba bastante cerrado a cualquier influencia que nos llegase del exterior. La música que se escuchaba en las emisoras de radio, era por una parte la que llegaba de otros países: como la francesa, la italiana y la sudamericana y por otra la que ponían en los emblemáticos programas de discos dedicados, peticiones del oyente etc., con el criterio que la época marcaba y muy pocas veces con la osadía de alguna cadena o locutor avanzado en gustos y tiempo, quienes nos aproximaron a las nuevas músicas que se hacían en el mundo y que con los años, daría lugar a una apertura de mente y estilos musicales, hasta llegar poco a poco y con influencia de muchos estilos, al *Pop Español*.

Con el transcurso de los años y con el simple hecho de que la sociedad española encontrara la libertad de expresión y el acceso a otras culturas, desembocaron en la aparición de movimientos socio-culturales con importantes cambios tanto en la sociedad y en la cultura, como en la música; esto es importantísimo para comprender toda la evolución y el cambio que va a experimentar nuestro país a lo largo de los años 50, 60 y 70, hasta llegar al máximo exponente que fueron los años 80 con la famosa *Movida Madrileña* y con ella hasta la actualidad.

Para entender los movimientos musicales a lo largo de estos años y en la actualidad, a parte de las raíces sociológicas y culturales, deberíamos remontarnos a las antropológicas y más lejanas de las cuales participa la música moderna y nos referimos a los diferentes folklores.

Hacia finales de los años 50 principios de los 60, como hemos dicho una mayoría de los jóvenes no habían escuchado otra música que



la que se escuchaba en las radios, dónde las coplas de Concha Piquer, Juanita Reina etc., canciones de Machín, Sepúlveda o Bonet de San Pedro y las rancheras de Negrete entre otras, sonaban sin cesar. Las salas de fiesta se abastecían de los boleros de los Panchos o los nuevos ritmos que llegaban de Cuba; como el mambo y el cha-cha-cha.

Gracias al cine empezamos a descubrir una música totalmente desconocida en nuestro país como era el Rock and roll, la gran revolución joven. Pero quienes nos abrieron de verdad los ojos, fueron músicos hispanoamericanos, más atrevidos que nosotros a la hora de traducir canciones americanas a nuestro idioma; como fueron *Los Llopis*. Su repertorio estaba plagado de temas de rock and roll, que traducidos fueron los famosos: “Estremeceté” y “Hasta la vista cocodrilo”; y los *Teen tops*, con temas como “Popotitos” y “La Plaga”. Ya que no debemos olvidar que en nuestro país apenas se comprendía el idioma de esas canciones, puesto que gran parte del bachillerato español, tenía el francés como segunda lengua. El año 59, fue la primera grabación de *El Dúo Dinámico*. Para hacer ese tipo de música faltaba la base económica y como la mayoría no la tenían, y los viejos instrumentos no valían, los jóvenes agudizaron el

ingenio y empezaron a fabricarlos y se desata la fiebre de los grupos. Aquella música de alguna forma puso las bases de un movimiento, de un estilo propio dentro del rock and roll y como España, poco a poco se fue despojando del dominio de la música más tradicional, para hacer un sonido joven y con capacidad de autorrenovación. El Pop; ya que en esos primeros años de la década de los 60, se empieza a convivir con lo que se denominaría la música Beat (estilo de música básicamente rítmica surgido en Inglaterra en los años 60 con influencias de la música negra). Aparecen grupos o conjuntos como se denominaban en esa época, como *Los Pájaros locos*, *Los Sirex* y *Los Mustang* en Barcelona y *Los Estudiantes*, *Pekenikes* y *Relámpagos*, en Madrid. *Los Brincos*, *Los Canarias*, *Los Bravos*, *Lone Star*, *Pop Tops* etc. Algunos empiezan a grabar sus primeros discos, que en la época eran EP (discos de cuatro canciones) y de ahí la profesionalización de muchos grupos que se plantean la música como una forma de vida. Los primeros conciertos se realizaron en clubs parroquiales, centros culturales, salones de actos de institutos y colegios. Fueron unos años repletos de festivales musicales. Prácticamente todas las mañanas de domingo se celebraban, ya que en esa época el horario laboral y escolar se alargaba hasta

los sábados por la tarde. Sin unas emisoras que les apoyase y sin que la única televisión hiciera demasiado caso a esta nueva música, la única esperanza para estos jóvenes aprendices, estaba puesta en estos festivales; pero sin duda el que más significó para todos ellos fueron las matinales del *Circo Price de Madrid*.

También en esa época fue muy importante “la canción de autor” en nuestro país y el que lo hace posible desde el exilio, es Paco Ibañez; más tarde nacería la Nova Cançó catalana, con cantantes como Serrat o Llach. Aunque el punto de referencia de la canción catalana, fue el valenciano Raimon, exportando la música social por todas las regiones.

Sin la aportación de todos estos grupos, no se concibe el alto nivel que el pop español alcanzó en las siguientes décadas y por eso no podemos pasar por alto la famosa *Movida Madrileña*, ya que está considerada como un movimiento contracultural, como respuesta a tantos años de represión, surgido

durante los primeros años de la Transición Española; desarrollándose en todos los ámbitos de la cultura, pero que tiene su máximo exponente en la música y que se prolongaría hasta finales de los ochenta. Las noches en el Rock Ola, o el Vía Láctea (salas de culto de la música madrileña), el barrio de Malasaña, las lecturas de Luis Antonio de Villena, las fotografías de García Alix, la pintura de Guillermo Pérez Villalta, la radio de Radio 3 etc. Poetas, escritores, periodistas, diseñadores, modistos y muchos más artistas de lo más variopinto, hoy reconocidos en nuestra cultura oficial; Mariskal, Pedro Almodovar, el Gran Wyoming, Moncho Alpuente etc., formaban parte de lo que iba a ser conocido como La Movida. Ya que las películas de Almodóvar (sobre todo las dos primeras: Pepi, Luci Bom y otras chicas del montón y Laberinto de Pasiones), no hubieran existido probablemente, sin *Alasca* y *Los Pegamoides*, *Derribos Arias*, *Los Zombies*, *Radio Futura* y muchos más que formaban parte de todo este escenario. Los grupos que destacaron en la movida se han

convertido con el paso de los años en grupos de culto.

En todos estos años que han transcurrido, siguen conviviendo grupos y cantantes muy distintos y que algunos han logrado mantenerse hasta nuestros días, con unas carreras magníficas, repletas de éxitos, como es el caso de Los Secretos, Joaquín Sabina, Serrat, Ana Belén y Victor Manuel, Raphael, Revolver, Luz Casal etc. conviviendo con cantantes como Manolo García, Antonio Carmona, Soledad Jiménez, Enrique Bunbury, Fito y Fitipaldis, MClan, Malú, Melendi, Rosario Flores, Pasión Vega, Alejandro Sanz, India Martínez, Efecto Mariposa, Pablo Alborán, Auryn, Efecto Pasillo etc. etc. Como podemos ver la amalgama de estilos es impresionante, precioso y para todos los gustos. ¿Por qué nos tenemos que posicionar al lado de un estilo de música? ¿Y si nos gusta uno de ellos, por qué no nos pueden gustar otros muchos, tan distintos entre sí pero tan hermosos, al fin y al cabo? “Esa es la grandeza del arte en general” y en este caso, de “LA MUSICA”.



AUTOS MEDITERRANEO

AUTOS MEDITERRÁNEO, S.A.  **LÍNEAS REGULARES - SERVICIOS DISCRECIONALES**

“Estamos preparados para llevarte donde tú nos digas”

C/ Carcagente, nº 1 12005 Castellón Tel.: 964-220054 Fax: 964-221507
<http://www.autosmediterraneo.com> e-mail: info@autosmediterraneo.com

CARMEN CHABRERA

HISTORIA DEL MAQUILLAJE Y MODA EN EL RENACIMIENTO

Se llama Renacimiento, al movimiento cultural que nace en Europa después de las penurias de la Edad Media. Este espectacular cambio comienza en el S.XIV, continua en el S.XV y sigue hasta el XVI. Fue época de viajes, inventos, comunicaciones y descubrimientos. Todo esto llega en un tiempo donde el sistema feudal es reemplazado por la economía monetaria, y las mercancías de consumo estaban disponibles en un mercado abierto, llegando dichas mercancías de lujo a toda Europa y la gente, tanto reyes, nobles y burgueses empezaron a desearlas y comprarlas.

Esto produce un cambio importante en el modo de vestir de aquella época, Italia se convertirá en el centro de la elegancia, belleza, moda y estética, saliendo hacia las cortes Europeas.

Evolución de los trajes. Último periodo de la Edad Media Baja

Hopalandas: vestido femenino con gran volumen y cantidad de tela de paño,

Pelo recogido con dos topos simulando unos cuernos y cubiertos con un velo

La huca: “sobretodo” para hombres, no tiene mangas y esta abierto a los lados y forrado de piel. (Cuadro de Jan Van Erck con los esposos Giovanni Arnolfini)

Saya o gonela: también se llama saya entera y con escote en punta que lo tapa un triángulo de tela llamado “tassel”. Se lle-



Leonor Álvarez de Toledo Pimentel - Osorio (1522-1562) Pintada por Angelo Bronzino

vaba encima de la camisa.

Moda en el Renacimiento

La imagen de la mujer cambia radicalmente, su vestimenta, esta bien documentada en los cuadros de grandes pintores.

Saya entera: se lleva sobre la camisa son de escote cuadrado, las mangas son postizas y se

atan con cordones al cuerpo de la saya dejando ver la camisa por el acuchillado

Verdugado: fue la invención más destacada del Renacimiento, estructura redondeada que armaba la falda. Fue utilizado por primera vez en la corte española en 1468.

Acuchillado: En los vestidos el acuchillado es un estilo donde las costuras están abiertas, o se cortan y dejan visible el forro. (Este estilo se inicio en la batalla de Nancy ganada por los suizos a Carlos el Temerario 1477).

Corsé o cartón de pecho: tenía como finalidad conseguir un cuerpo rígido y sin formas delanteras y un talle reducido. Se llevaba encima de la camisa.

Gorguera y lechuguilla: es otro elemento que aparece en el vestir a través del transcurso del renacimiento .Es una prenda tanto femenina como masculina. La lechuguilla aparece en 1590 como pieza de moda que complementa el vestido y tapa el escote.

Jubón y basquiña: La “saya de cuerpo entero” a mitad del siglo XVI se divide en “cuerpo o jubón y basquiña” perdurando hasta el siglo XVII. (Cuerpo separado de la falda)

Introducción de los Cosméticos

En Francia e Italia aparecieron los tratados de cosmética y belleza durante estos siglos. Los monjes de Santa Maria Novella crean el primer laboratorio de productos cosméticos y medicinales, perdurando hasta el día de hoy.

La cara: El ideal femenino del Renacimiento era, cara pálida, el pelo rubio, frente ancha, cejas muy finas, ojos con grandes pupilas y labios finos y coloreados. En ocasiones se aplicaban, “plomo blanco” en el rostro y escote para obtener una piel pálida. También utilizaban “mercurio sublimado” para conseguir la piel suave y eliminar manchas. Otro producto era el “albayalde” (carbonato básico de

plomo). Todos extremadamente peligrosos para la salud, ya que contenían azufre y producían intoxicaciones mortales.

Se empleaba también con fines estéticos otra sustancia venenosa como es la belladona, para dilatar las pupilas y hacerlas brillar, pero causaban lesiones oculares pues contiene “atropina”. Muchos de los cosméticos eran ya conocidos desde la civilización egipcia.

El Peinado: Pelo rubio: era señal de buen gusto, las mujeres que no eran rubias, para conseguirlo utilizaban decolorantes y tintes. La base de estos tintes era

con sulfuro de plomo, cal viva y agua. La forma ,recogido con trenza o con redecilla.

Tejidos: los trabajadores textiles, durante el renacimiento adquirieron mayor experiencia haciendo tejidos mas elaborados, las sedas que antes llegaban de Oriente, se comenzaron a fabricar en Flandes, Brujas y Gante, también brocados lujosamente decorados, tafetán, samite y terciopelo. La industria textil contribuyo mucho al desarrollo económico del Renacimiento en Europa.



Giovanna Feltria Della Rovere. Rafael Sanzio

MARÍA CARMEN GARCÍA

HUESCA: ORIGEN DE UNA CIUDAD MODERNA



Llega el final del ciclo, hay que hacer el Proyecto de Final de Grado, empiezas a pensar en que vas a hacer, te salen ideas, piensas cosas, pero las vas descartando porque o no terminan de gustarte o no ves que sean interesante para que os llamen la atención.

He decidido escribir un poco de historia de la fundación de la ciudad de Huesca. Es una de las ciudades más desconocida del norte de España, sin embargo, a pesar de ser una de las menos pobladas (no llega a 60.000 habitantes) tiene atractivos más que suficientes para visitarla.

La historia de esta ciudad, está dividida en varias grandes fases según fueron invadiendo y reformando sus

calles, ya fuera retocando lo que ya existía o erigiendo nuevos edificios

El origen de la ciudad de Huesca, se pierde en la lejanía del tiempo. Fue poblada pronto en la prehistoria, tuvo experiencia ibérica, romana y visigoda. Tuvo un papel importante en el Reino de Aragón en la formación, de la cual es cuna.

La ciudad que se alza sobre un leve promontorio, situado en el centro donde divisa su extensa Hoya. Huesca, capital de una provincia que ha asistido a la despoblación de muchos de sus municipios pirenaicos.

Huesca, fue la primera de las capitales aragonesas en formarse como asentamiento urbano. La ciudad

romana, OSCA, una de las ciudades más importantes de la época y sede del pretor romano Sertorio, que estableció como capital de sus dominios hispánicos, creando en ella, año 76 a. C., un pequeño senado en el exilio. Además creó un centro de estudios que luego fue llamado Universidad Sertoriana. Asesinado Sertorio, Pompello se adueño de la ciudad. Dejando huella en la Historia a través de sus calles, iglesias, palacios y museos. La ciudad romana debió de alcanzar cierto esplendor en época de Sertorio, a juzgar por la escuela de estudios grecolatinos .

Durante la dominación musulmana fueron celebres los oscenses, convertidos al Islam - muladíes, por su

carácter revoltoso. Fue ciudad musulmana durante 400 años, la gran mezquita Misleida de la Wasqa islámica se levantaba donde hoy está la Catedral. La comunidad mozárabe, agrupada alrededor de la Catedral, se mantuvo hasta la conquista de la ciudad por el ejército aragonés capitaneados por Pedro I de Aragón y Navas, en la batalla de Alcoraz, el 19 de noviembre de 1096, el cual murió en esta ciudad en 1104.

Ramiro II el Monje, sucedió a su hermano, fue proclamado rey de Huesca en 1134. Estaba en un convento, fue famoso por su corto reinado, en el que mandaría decapitar a varios nobles, situando sus cabezas en círculo y una más colgando a modo de badajo, después convocó a sus barones para mostrarles: “una campana que se escucharía en todo el reino”. Renunció al trono y reanudó su vida monástica en San Pedro el Viejo, donde está enterrado.

FOTO CAMPANA DE HUESCA

Pedro IV, en el año 1354, establecía en Huesca, la universidad más importante de Aragón.

En su estructura urbana nos han dejado joyas arquitectónicas dentro del recinto histórico como en extramuros.

Os voy a detallar algunas cosas importantes de la ciudad, no queriendo que os resulte pesado.

La ciudad es la típica ciudad amurallada tan característica en la Edad Media, con calles estrechas que se abren, hoy, a bellos conjuntos urbanos.

La muralla musulmana de los siglos VIII al XV es de trazado medieval, dibujando una figura ovoide de una superficie de más de 22 Has. Teniendo varias puertas, las más importantes en los puntos cardinales

La Catedral es una de los monumentos más emblemáticos de la ciudad, construida en una sucesión de estilos, dependiendo en la época que continuaba su construcción. Se alza sobre la antigua Mezquita Mayor musulmana y cristianiza después de la conquista de la ciudad en 1096 y consagrada en 1097.

Tiene un magnífico retablo de alabastro construido entre 1520 y

1533. En su interior posee una capilla a Santo Cristo de 1622, muy venerada por la ciudad, así mismo las capillas de San Orenco y San Joaquín con decoración barroca.

Anejo a la Catedral, ocupó el antiguo Palacio Episcopal, donde existe un salón conocido por “Tanto Monta”, porque en la techumbre aparece varias veces dichas palabras. Este lema fue usado por los monarcas Fernando II de Aragón e Isabel I de Castilla. Se comunica con el claustro de la catedral, erigido en el año 1478, su planta es rectangular con una techumbre gótica con labores mudéjares y policromada.

Otro monumento importante es la iglesia de San Pedro el Viejo, antigua construcción mozárabe, remplazada por la actual. Es una de las mejores joyas del arte románico, siglo XII. Declarado Monumento Nacional el 18 de abril de 1885.

En esta iglesia se custodió el Santo Cáliz, durante cuatrocientos años. A la invasión árabe, tendrá que salir de Huesca, a través de caminos ocultos por las montañas, llegaron secretamente a San Juan de la Peña, donde estarían otros cuatrocientos años más.

Del antiguo monasterio se conserva un magnífico Claustro románico (1116), con capiteles dobles historiados, comunicándose a la iglesia por una portada de arco medio punto. Allí se encuentran las tumbas de los dos últimos reyes de la dinastía aragonesa, el sepulcro de los reyes

Ramiro II el Monje y Alfonso I el Batallador.

La Basílica de San Lorenzo, el primer templo fue románico, siglo XIII, y ampliado en el siglo XIV, en traza gótica. Fue construido con mucho empeño y sacrificio por los pocos recursos que se tenía, básicamente por los parroquianos, el concejo de la ciudad y alguna participación de familia pudiente. Se dice que San Lorenzo nació en ese lugar o alrededores.

Se le concede el título de Basílica en 1884 por el Papa León XIII.

La antigua Universidad, fundada por Pedro IV en 1354, aunque tuvo su auge con el general Sertorio, donde fundó los estudios clásicos en su tiempo.

Seminario Conciliar, que Pío V en 1580, establece el colegio Santa Cruz, vinculado a la Universidad, suprimida ésta en 1845, se dedica plenamente a Seminario.

Hay otros monumentos importantes pero no os los voy a contar, es mejor que vengáis a conocer la ciudad y poder descubrirlos por vosotros mismos.

Os he dado una pincelada de lo que existe en esta bella ciudad, siempre que se dice Huesca, se piensa en sus pueblos y paisajes montañosos, pirineos, sus pistas de esquí y Huesca, es más que eso.....

Espero que os haya gustado y no haya sido pedante hablándoos de mi ciudad.



EMILIA MIRANDA

¿CÓMO EMPEZÓ LA MÚSICA?

Siempre me he preguntado cuando fue el inicio de la música, podemos definirla como el arte de los sonidos en la Historia Artística, es el lenguaje más universal que ha sido utilizado por todos los pueblos y culturas con elementos espirituales con un soporte físico como la pintura, escultura o arquitectura o elementos espirituales que se escriben y se oyen fugazmente como la poesía oral y la música, pero toman su importancia cuando se escucha una composición sobre todo de ésta última.

A la música la podemos comparar con una gran extensión de tierra, que la vemos con nuestros ojos hasta perderla en el horizonte, si paseamos la mirada, lo cercano lo vemos con precisión hasta los más insignificantes detalles conforme alejamos la vista será menor el número de objetos que logramos percibir y la imagen es más confusa se llegará a un punto que es difícil distinguir una cosa concreta que es representada por una línea que se funde el cielo y la tierra. La experiencia de nuestros sentidos termina con ese límite de visión y sin embargo sabemos que existe un más allá que permanece desconocido aunque imaginemos su aspecto.

Por eso pienso que el hombre creó maravillosas obras de arte pero no sabía lo que era una obra musical pero sí se habla del encanto y poder de la música.

Tenemos sentimientos en lo más profundo de nuestro ser que pasan de generación en generación que acumulan los sentimientos que despiertan la creación artística que se inspira en la música por eso la intuición es la inspiración del hombre que asiste al razonamiento de la inteligencia.

La música siempre ha sido compañera del hombre en su vida cotidiana, por eso su variedad es grande. Así como también tenemos la hora

de la música ya q. todas no son propicias por ejemplo las espirituales prefieren la luz artificial a la natural, las audiciones musicales de mayor relevancia se escuchan de noche ya que sino se pierde su calidad artística y social si se hace con la luz solar, por eso nos preguntamos que tiene la noche sobre el día, pero la respuesta es que el día es la hora de la realidad y la noche la hora de la imaginación y la fantasía. Por eso el día es para el trabajo corporal y la noche para la labor espiritual como la mente y el amor.

Como me gusta la música pensé en el inicio de este maravilloso arte ya que siempre estamos rodeados de ella y creí conveniente viajar al principio de la Humanidad y plasmar lo que han ido dejando nuestros antecesores. Para poder comprender y dar sentido a lo que escuchamos o sea dar el significado a aquello que podemos oír gracias al sentido del oído ya que pocas veces nos detenemos a entender lo que se transmite a través de palabras compuestas y acordes a un hilo musical.

También cuando escuchamos una canción en otro idioma y no se sabe de qué se habla nos guiamos por el ritmo, por el cantante ya que muchas veces nos cuesta admitir que no lo entendemos.

Tampoco nos detenemos a pensar de donde vienen los instrumentos ni la evolución y transformación que han sufrido, pocas veces se piensa en la otra parte que compone la música que escuchamos y no llegamos a profundizar en la otra parte que hace posible el resultado final "la canción".

¿Pero hasta qué punto influye la música? En una de mis últimas lecturas he encontrado unas bonitas palabras sobre lo que nos aporta la música escritas por la actriz Lola Herrera en su libro *Me quedo con lo Mejor* (2013).



Creo que la música es importante para todas las personas. Tuve la suerte de disfrutar de ella desde que nací y mi padre me empezó a acunar con los tangos argentinos más conocidos. La música es una fuente que puede empapar cualquier estado de ánimo, que te puede sugerir, acompañar, envolver y embellecer la vida. Es un campo tan amplio, tan variado y tan lleno de matices que todo el mundo puede encontrar una parcela para cada momento. La música tiene el poder de transportarte, de emocionarte, de zarandearte, de relajarte....

¡Adoro la música!

LUIS FCO PÉREZ

EL POBLAMIENTO IBERO DE LA COMARCA REQUENA-UTIEL

La plana de Requena-Utiel está situada en el interior de la provincia de Valencia, en la parte más occidental de la misma, con el río Cabriel que se extiende por el sureste y sur, formando una barrera natural que la separa de la meseta, a una distancia de 90 km de la costa y de la ciudad de Valencia. Situada entre el río Turia y el Cabriel.

Es pues una zona que por su situación se ha encontrado en la frontera entre el mediterráneo y la zona interior, entre la influencia de los pueblos del arco mediterráneo, y la de los pueblos del interior

La zona comienza a poblarse de forma significativa desde el II milenio a. C., época de la que queda constancia en unos 33 yacimientos, no obstante desde entonces y durante la época del Bronce tanto Reciente como Final no hay vestigios. Solamente a principios del siglo VII a. C. se reinician los procesos de poblamiento y ocupación del territorio por parte de los iberos.

De la época del hierro antiguo se conocen tres asentamientos de los que exista constancia, El Molón (Camporrobles), Requena y Los Villares (Kelin), que son ocupados desde esta época al siglo I a C. en que desaparecen.

En el Ibérico Antiguo se reforzó la ocupación del territorio, se pueblan zonas bajas y medias acercándose a los terrenos de cultivo. En esta época se detectan actividades artesanales y siderúrgicas como las de Casas del Alaud y la Casilla del Cura

En dicha época los asentamientos aparecen de forma irregular, aunque exista una cierta articulación territorial, en estado muy incipiente.

Durante el Ibérico Pleno la pauta de asentamientos es la misma, a pesar de que solo perviven cuatro



asentamientos de la época anterior, este cambio de asentamientos en la época, es algo a lo que todavía no se ha encontrado explicación.

Estos cambios, producen una serie de nuevas circunstancias, de las que Kelin sale particularmente beneficiada, como centro urbano en continuo crecimiento puesto que durante esta época no deja de crecer como lo atestiguan los restos encontrados y su riqueza en aumento. Así aparecen restos de importaciones, griegos y fenicios, y el aumento de producción de productos agrícolas como la vid. Esto ocurre como consecuencia del aumento de los cultivos en el llano, fruto de los nuevos asentamientos

De esta época se conocen las estructuras de elaboración de vino y aceite de las ramblas de Alcántarilla, Solana de las Pilillas y Solana de los Cantos, colmenas en Casilla Gatell y Cerro san Cristóbal.

Todo esto se complementa con centros de actividades artesanales como la alfarería y un poco la siderurgia, las tareas de forja son más abundantes que las de obtención de hierro.

Esta dispersión de las actividades agrícolas y artesanales, debió de hacer más necesario el control del

territorio por parte de Kelin, por lo que creo asentamientos defensivos y de protección en su territorio

Durante el Ibérico Final sí que se producen cambios importantes en el patrón de asentamientos, descenso en el número de asentamientos en los asentamientos medianos y pequeños, mientras que los yacimientos grandes casi duplican su número, las poblaciones del llano aumentan, la demografía también aumenta.

Todo este proceso culmina con la destrucción de Kelin en el siglo I, tal vez por las guerras Sertorianas, lo que prácticamente conlleva la desaparición de su entorno.

De todo este entorno hare una breve exposición sobre Kelin dada su importancia, La solana de las Pilillas por ser el primer lagar de la zona, La casilla del Cura por la importancia de su cerámica y La fuente de la Reina y Corral de Chirel que están todavía sin excavar y posiblemente sin catalogar.

Estos tres últimos de gran importancia para mí, pues me son muy cercanos al estar situados en mi pueblo Venta del Moro.

FERNANDO FLORS

DESARROLLO ECONÓMICO DE SINGAPUR

Mucho se ha escrito para explicar como este pequeño país, situado en el extremo sureste de Asia, de tan solo 716,1Km/2 y con una población de 5,31 millones de habitantes, se ha transformado desde su independencia de Gran Bretaña en 1965 en la potencia económica que es hoy, pasando de un Producto Interior Bruto (PIB) per capita de 400\$ en 1965 a 53.283\$ en 2013.

Después de seis años de autogobierno concedido por la Gran Bretaña, de los que durante los dos últimos años formó parte de la Federación Malaya y de la que fue expulsada, Mr. Lee Kwan Yew, Primer Ministro de Singapur, declaró la independencia como Estado Soberano el día nueve de agosto de 1965..

La situación en que se encontró Singapur al ser expulsada de la Federación Malaya era muy delicada, ya que tuvieron que hacer frente a la construcción de una nación partiendo de una situación muy precaria. Los principales problemas a los que se tuvieron que enfrentar fueron los siguientes:

- La supervivencia como nación era un problema potencial debido a la mala relación que tenían con Indonesia y Malasia.
- La situación económica se agravó al perder el mercado malayo cuando ya, dos años antes, como consecuencia de las malas relaciones entre Indonesia y Malasia se había perdido el mercado indonesio.
- La preparación de los escolares y universitarios era baja e inadecuada.
- La situación social se resentía del alto paro y escasez de vivienda entre otros, con continuas movilizaciones de los sindicatos y estudiantes.

Para hacer frente a estos problemas realizaron las siguientes actua-



ciones:

La situación de riesgo de supervivencia la abordaron actuando en dos direcciones; por una parte iniciaron la potenciación de la mínima estructura militar de que disponían recabando ayuda de Israel, país que tenía una situación geopolítica parecida a la suya., Por otra parte, iniciaron una campaña de acercamiento a países importantes con influencia en la zona y de buena vecindad con los países del entorno.

Para atajar el problema económico y de desempleo llegaron a la conclusión de que el negocio que les proporcionaba el puerto no era suficiente para solucionarlo, por lo que ya durante el periodo de autogobierno habían solicitado ayuda a la ONU, que envió a un equipo que habían trabajado previamente en el desarrollo de planes similares para

los gobiernos de Grecia y Portugal.

Las recomendaciones de los expertos, unido a su habilidad para implementarlas, hizo que su economía empezase a repuntar significativamente, atrayendo a compañías manufactureras que necesitaban mucha mano de obra y que estaban siendo deslocalizadas de los países desarrollados, aunque en Singapur solo sobrevivieron hasta mediados de la década de 1970, cuando el incremento de los salarios hizo que volviesen a ser deslocalizadas a países del entorno con salarios más bajos.

Casi coincidiendo con el desarrollo de la industria electrónica y textil tiene lugar la implantación de una potente industria de refino de petróleo que transformó el país, pasando de no tener ninguna refinería a ser uno de los centros de refino

más importantes del mundo, tanto por la capacidad de refino como por la tecnología que aportaron. Estas empresas tuvieron un gran impacto económico, pues aunque no eran grandes creadoras de empleo permanente debido a su grado de automatización, sirvieron como escape y estímulo para la ubicación de otras empresas manufactureras que pensaron que si se hacían inversiones tan importantes era por que se confiaba en el futuro del país.

La industria petrolífera atrajo también a compañías de servicios financieros y de seguros, al tiempo que potenció la actividad portuaria y de los astilleros, de gran repercusión económica en la actualidad.

Cuando las empresas de productos de bajo valor añadido fueron desapareciendo, el esfuerzo se dirigió a atraer otras más tecnificadas, al tiempo que intensificaron la mejora del sistema educativo para hacer frente a las nuevas necesidades.

En la medida que la economía lo permitía, cada vez se iba invirtiendo más para desarrollar campos de alta tecnología, lo que ha contribuido a captar a numerosas empresas farmacéuticas que encuentran unas condiciones óptimas en Singapur, con un personal altamente cualificado.

Como se ha indicado anteriormente, otro de los problemas inicial era el de la educación, que no formaba a los jóvenes para el mercado laboral, por lo que se incluyó asignaturas de formación profesional en la escuela secundaria

Con el fin de canalizar a los alumnos de secundaria en función de su capacidad y/o esfuerzo, al finalizar la escuela primaria hay un examen general de cuyo resultado depende la línea, de las tres disponibles, que puede seguir el alumno. No obstante, el sistema tiene flexibilidad para pasar posteriormente de una línea a otra.

El sistema educativo ha desarrollado el concepto de “despilfarro” al hecho de que los recursos no se utilicen de forma adecuada o que un alumno no llegue al límite de sus posibilidades, considerando que

es tan importante que un alumno termine los estudios, como que los mejor dotados no se vean frenados por los que lo son menos.

Para evaluar los resultados del sistema educativo en la fase de la enseñanza secundaria, atenderemos al informe PISA, en el que se valora a los alumnos de quince años en las competencias lectora, matemática y científica, ocupando Singapur la segunda posición en competencia matemática y la tercera en las otras dos.

En las universidades y centros de investigación se ha invertido mucho dinero para atraer a profesores e investigadores de reconocido prestigio de todo el mundo.

El sorprendente desarrollo económico del país se ha achacado a su programa educacional. Creo que no es que el sistema de educación haya sido el motor, sino que el sistema ha sido un partícipe de cómo el país ha abordado los problemas y dificultades, ya que solo así se explica los resultados de las empresas que emprenden. A título de ejemplo, y por las limitaciones impuestas a la extensión del escrito, citaré algunas:

- En el puerto cada hora atracan o zarpan 32 buques.
- Su línea aérea, Singapore Airlines, fue en 2010 la tercera mejor del mundo y el aeropuerto de Changi el mejor del mundo en 2013
- Es el cuarto centro financiero del mundo, por detrás de Nueva York, Londres y Tokio y entre 148 naciones es la segunda mejor situada para hacer negocios

Como colofón decir que más interesante que alargar la lista anterior es hacer una abstracción para conseguir encontrar el motivo de tanta excelencia y que considero que es la metodología con que enfocan las actuaciones y que, en mi opinión, tiene un marcado carácter gerencial, sin perder de vista que el tamaño del país y la mayoría sistemática del mismo partido político en el poder favorecen la adopción de medidas.

ENGLISH SUMMER COURSE CURSO DE INGLÉS EN VERANO

En la sociedad actual, debido a la globalización, el uso cada vez más frecuente de la tecnología y por la movilidad entre países, se convierte en necesario ser capaz de comunicarse en la lengua vehicular por excelencia, el inglés.

La Universitat per a Majors, ofrece cursos para adquirir estas competencias como ciudadanos, facilitando su participación e inclusión en esta sociedad, y también cubrir sus intereses personales.

El aprendizaje de cualquier idioma es una cuestión de práctica y constancia, a la vez que aplicamos las reglas gramaticales y el nuevo vocabulario. Además, es adecuado, durante un periodo concreto dedicarse con más intensidad.

Días: 23, 25, 27 y 30 de junio y 2, 4, 7, 9, 11, 14 y 16 de Julio, de 9 h. a 12.30 h. (descanso de 30 min.)

35 HORAS DE CLASES

Inscripción en la Secretaría de la Universitat per a Majors, hasta el día 1 de junio.

Profesores NATIVOS, con amplia experiencia en grupos de adultos y

GRUPOS DE 8 A 12 ESTUDIANTES

Precio por estudiante de la Universitat per a Majors; 145€

Precio para personas adultas (+ de 45 años) externas a la UJI: 220€

Subvencionado por el LifeLong Learning Programme de la Comisión Europea

Convalidable por 7,5 créditos del Programa de Formación Permanente de la UJI.

JUAN MIRAVET

PASCUAL MENEU MENEU (1857-1934)

CATEDRÁTICO DE ÁRABE Y HEBREO

Estudios

D. Pascual Meneu Meneu nace en Betxí, el día 1 de noviembre del año 1.857. Sus padres fueron D. José Meneu Doñate, agrimensor y aforista (el título fue conseguido en Madrid a los 26 años de edad, el 8 de julio de 1852) y D^a María Rosa Meneu Alós, quien, como la mayoría de las mujeres españolas de aquella época, estuvo dedicada a sus labores. Pascual Meneu estudió bachillerato en el Instituto Ribalta de Castellón de la Plana, concretamente el bachillerato en Artes con arreglo al método antiguo.

Comenzó sus estudios de Filosofía y Letras en el curso 1.876/77 en la Universidad de Valencia continuándolos en la Universidad Central de Madrid en el curso 1.879/80.

El 29 de Octubre de 1.883. Pascual Meneu aprobó los ejercicios del Grado de Licenciatura de Filosofía y Letras por la Universidad Central de Madrid. Formaron el tribunal Anacleto Longé, Francisco Codera (padre espiritual de los arabistas españoles) y Antonio Sánchez Mogel (director de la tesis doctoral de D. Miguel de Unamuno).

El grado de Doctor, con sobresaliente, lo obtuvo el 28 de Junio de 1.877. El tribunal estuvo formado por Longé, Codera, Viscasillas, Gelabert y Ayuso

Catedrático de Hebreo en Salamanca

Siendo Don Miguel de Unamuno rector de la Universidad de Salamanca sacó a Oposición la Cátedra de Lengua hebrea de aquella Universidad, cátedra que se publicó



en la Gaceta el día 2 de Agosto de 1.906. Pascual Meneu se puso de lleno a preparar la oposición aunque él ya la estaba preparando con anterioridad.

Sabemos que Don Pascual Meneu fue propuesto para ocupar la vacante de la Cátedra de Lengua Hebrea de Salamanca en virtud de la oposición hecha y los votos obtenidos del Tribunal. Pero su nombramiento fue suspendido, porque otro coopositor suyo, Mariano Gandía y Soler, presentó una protesta contra su elección por creer que el Sr. Meneu estaba incapacitado por estar procesado en un juzgado de Madrid.

Posteriormente demostraría que estaba libre del procesamiento mediante los documentos aportados.

En virtud de todo ello, Pascual Meneu fue admitido a los ejercicios de oposición y declarado capacitado para desempeñar el cargo de Catedrático, desestimando la ins-

tancia del Sr. Gandía y Soler, pudiendo ser nombrado como tal con el sueldo de 3.500,- Ptas., y otras ventajas que marca la ley.

El día 25/10/1.908, César Silió y Cortés, Subsecretario de I.P. y B.A., le extendía el título de Catedrático. El 20 de noviembre, el Rector D. Miguel de Unamuno, notificaba al Subsecretario que el día anterior, 19, había tomado posesión de la Cátedra.

Catedrático de Árabe en Granada

El 26 de Mayo de 1.892 el Subsecretario del Ministerio se dirigía al Rector de la Universidad de Salamanca pidiéndole informes sobre la permuta que P. Meneu había solicitado con el Catedrático de Granada, Maximiliano Alarcón, para trasladarse a dicha Universidad. D. Miguel de Unamuno contestaba el 6 de Junio, que así había sido acordado por el Claustro tenido el pasado 11 de Mayo. Por todo ello, el 19 de Julio, el Ministro, Monte-

jo lo confirmaba y D. Miguel comunicó al subsecretario que, con fecha 31 de Agosto de 1.922, Pascual Meneu deja la cátedra de Hebreo de Salamanca para pasar a la de Árabe de Granada. Por tanto se convirtió en Catedrático de Árabe por permuta y no por oposición

En esta Universidad, posteriormente, ocupó también la cátedra de Hebreo con una gratificación añadida de 2.000,-Ptas. anuales, tal como lo había hecho su antecesor Maximiliano Alarcón, con el que había permutado.

Don Pascual Meneu pronunció el Discurso o lección inaugural del curso 1.926/27 en esta Universidad. Enviaría un ejemplar al arabista Miguel Asín Palacios quien, para agradecerse, le remitía desde Madrid el 17-10-26 una postal.

Su estancia en Granada no duraría mucho tiempo, ya que el 29-07-1929, el rector de Granada remitía al director general de Enseñanza Superior, los documentos originales del Sr. Meneu, al que le tocaba jubilarse el 1 de Noviembre.

Don Pascual Meneu y Meneu, una vez jubilado, vivió poco tiempo en su domicilio de Granada. En Septiembre de ese mismo año le comunicó a Don Miguel de Unamuno que se había instalado en la calle Zafra, Carmen de San Cayetano. En mayo del año siguiente, 1.930 le diría que ya se ha instalado en su querido pueblo natal.

Su amistad con D. Miguel de Unamuno

La amistad que Don Pascual Meneu y Don Miguel de Unamuno tuvieron, no sólo se limita a su ámbito académico, si no que duró hasta el final de sus vidas.

En 1.914, cuando los dos amigos se hospedaron por seis días en el Monasterio de Silos, D. Miguel de Unamuno manifestó que le gustaría vivir allí para siempre pero con su mujer y sus hijos. Durante estos días Don Pascual, como buen

creyente que era, hizo confesión general y recibió la eucaristía.

Ante la persecución que sufrió Unamuno, Meneu se puso de su parte. En 1.915 a propuesta del nuevo rector y por Real Orden, concedieron a P. Meneu la categoría honorífica de ascenso como catedrático distinguido. Meneu renunció oficialmente en carta escrita en Betxí, posiblemente como protesta contra el nuevo Rector que había sustituido a D. Miguel.

Don Miguel es deportado a Fuerteventura por orden del Dictador Miguel Primo de Rivera; consigue evadirse de la isla para fijar su residencia en París y después en Hendaya, del País Vasco francés. Desde estas ciudades mantiene correspondencia con D. Pascual.

Los dos amigos usaron sendas bufandas similares que habían sido confeccionadas en Betxí, por Remigia Meneu Franch, que era sobrina de Don Pascual.

Matrimonios de Don Pascual Meneu

Don Pascual Meneu se casó en primeras nupcias con Doña María Octavia Revoredo y Machado. De este matrimonio no tuvieron descendencia; se decía en aquel momento que no tenía atractivo externo, pues era “poco agraciada físicamente, incluso tenía las piernas algo cortas y cojeaba.”

“Lo que sí tenía, era un corazón, que no le cabía en su cuerpo, no le dolían prendas cuando en muchas ocasiones tuvo que ayudar a las gentes de Betxí.”.

También procuró Doña María vestir al desnudo y en la “casota”, enseñando a coser a las mozas, confeccionaba vestidos para los niños y niñas que, después, estrenaban el día de la primera comunión.

María Octavia Revoredo y Machado falleció el año 1.917. El Ayuntamiento de Betxí, interpretando el sentir del vecindario, le dedicó una calle.

Después de la separación y posterior muerte de D^a María Octavia Revoredo, sin descendencia, Pascual Meneu se volvió a casar con una mujer mucho más joven que él; era hija de una maestra que estaba destinada a la escuela de Betxí, Elvira Monleón de la Lluvia. De este matrimonio nacerán cuatro hijos; José Pascual, Jesús, Ángel y Moisés José.

Una persona singular

De la personalidad de don Pascual, se pueden destacar tres características principales; 1º el amor a su familia, 2º al pueblo en que nació y 3º al Palacio Castillo de Betxí.

Fue una persona singular para la época en la cual le tocó vivir, estudiante y estudioso en lo que se refiere a la filosofía de las lenguas. Desbordaba una gran humanidad.

El interés que en todo momento profesó por su querido pueblo en su continente y contenido, con el buen comportamiento con sus gentes, dando de comer al hambriento, ayudando a vestir al pobre, instruyendo al que lo solicitaba, (construyó una pequeña academia para las gentes menos pudientes en su casa palacio) fue notable. Sin embargo las autoridades políticas y eclesiásticas de aquel momento, no le correspondieron de igual forma. Es de todos sabido que, por su ideal político (republicano, igual que su amigo Miguel de Unamuno), fue de la parte perdedora de la guerra, mal llamada civil, por lo incivil que fue. Nunca le perdonaron sus ideas políticas. Mas a nadie por creencia religiosa o afinidad política, se le puede dejar en el más cruel de los ostracismos, como así lo hicieron algunos “personajes” de aquellos tiempos, si bien una gran mayoría sí supieron darle el aprecio que se le debía al Doctor Don Pascual Meneu y Meneu.

Semejante atropello no hubiera tenido que ocurrir nunca.

JUANA FRANCISCA MINGARRO

HOSPITALES MEDIEVALES EN LAS COMARCAS DE CASTELLÓN

Las instituciones hospitalarias tienen una antigua tradición que se remonta, por lo menos, al tiempo de los griegos, entre los cuales existían los templos de Esculapio y las latieras a las cuales acudían los enfermos en busca de remedio para sus enfermedades. Los romanos siguieron esta tradición asistencial las llamadas valetudinarias en las que eran acogidos gladiadores y esclavos enfermos. Es, sin embargo, la Edad Media la época en que con mayor frecuencia e intensidad se llevan a cabo fundaciones de hospitales. En las comarcas castellonenses la institución hospitalaria de caridad tiene una intensa presencia a partir del siglo XIII, de la que en el presente trabajo se recogen algunos ejemplos.

En la Edad Media, la iniciativa para la fundación de un hospital podía ser municipal, religiosa o privada, de todos estos posibles orígenes tenemos presencia en los pueblos en la provincia de Castellón. En cualquier caso, con independencia del impulso fundacional, casi todos los hospitales urbanos acabaron por depender del municipio en su administración y gobierno. Los recursos con que se contaba para el mantenimiento de un hospital procedían sobre todo en las arcas municipales —ya que la mayor parte de aquellos solían de ser de titularidad municipal—; de rentas producidas por bienes propios; del acates que se realizaban en el vecindario.

Cabe citar los siguientes hospitales medievales:

Castellón: el Hospital de la Vila y el de Trullols.

La historia hospitalaria medieval de Castellón fue estudiada por Luís

Revest Corzo en un documentado libro que nos informa de que desde los primeros tiempos de la villa en el siglo XIII, Castellón contó con un hospital municipal que estaba situado en la actual plaza Santa Clara, junto a una ermita dedicada a San Sebastián. Hacia el final de la calle Mayor, llamada así desde los primeros tiempos, por la parte de Valencia, muy cerca del portal que allí se abría en los muros de una bien trazada y entonces minúscula villa, en el trozo de solar de lo que fue siglos después Monasterio Claras, tuvo asiento el primitivo Hospital de la Vila. Aquel Hospital, como muchos de su clase y de su tiempo y como todos en su origen, a juzgar por el nombre que se les dio y ha llegado a nosotros, acogía no sólo a los enfermos pobres, sino a cuantos necesitados acudían a él. El primitivo Hospital, llamado siempre de la Villa, perteneció a ésta exclusivamente y desde el principio, pero aún así, tenía su propia personalidad y su hacienda propia, independiente de la hacienda comunal. El órgano rector del hospital estaba formado por el Consejo, el Procurador y por los Administradores. y era obligación de los médicos asalariados por la Villa, de los que llamaríamos hoy titulares, atender a los enfermos del Hospital.

En 7 de marzo de 1390 ya existía el Hospital de Trullols y hay más que vehementes indicios de que el mismo Trullols lo estableció en su propia casa. En 1498 se decía que la casa del Hospital de Trullols era más espaciosa y la otra era incapaz de albergar a todos los necesitados, por lo que en febrero de 1569 se había llevado a cabo la unión de los hospitales.



Puerta del Hospital de Trullols

El hospital de Vila-real.

El hospital de San Miquel I Santa Llúcia de Vila-real fue fundado por el Rey Jaime I en virtud de un documento fechado en Lérida a 18 de Abril de 1275. En este documento el monarca concede autorización a Pere Dahera, uno de los pobladores de la villa, para que pueda construir un hospital para pobres —hospitales ad pauperus hospitandos—, y dotarlo con los bienes que el propio Lahera había recibido del rey.

Hospital de Burriana.

También Burriana tuvo su hospital de temprana fundación, pues, como recuerda Norberto Mesado, ya en el Llibre de Repartiment figura un asiento de fecha 16 de Diciembre 1238. El lugar, fuera de los muros

e inmediaciones del Caminás, era el idóneo para la instalación de un establecimiento de este tipo.

La asistencia hospitalaria en el Maestrazgo de Montesa

El día 10 de junio de 1317, Juan XXII, desde Aviñón extendía la bula fundacional de la Orden militar de Santa María de Montesa. Reco-gía Montesa los cuantiosos bienes y derechos que Temple y Hospital tenían en el viejo Reino de Valencia y se configuraba, ya desde el momento de su dotación inicial, como el señorío valenciano más importante, que proyectaba sus dominios desde el norte castellonense a tierras alicantinas. En un principio las viejas bailías hospitalarias quedaron en manos del rey, jurando sus autoridades fidelidad al representante real, quien mantuvo su dominio hasta el año 1319. El mandato de Romeu de Corbera en la Orden fue beneficiosos para todas las tierras del Maestrat: bajo su férula conocerán las villas y pueblos un período de prosperidad, una vez restañados los problemas de les bandositats, que asolaron las tierras valencianas en época de Juan I y Martín el Humano. Esta fase de crecimiento duraría hasta mediados del siglo XV, en cuyo momento las salpicaduras de la crisis catalana alcanzarían a todo el Maestrat.

Los hospitales de los que se tiene noticia en el Maestrazgo son:

- Villafamés
- Salsadella
- Culla
- Xert
- Vinarós
- Onda

Existían en las comarcas castellonenses otros hospitales medievales, como

- Cabanes
- Morella
- Castellfort
- Catí
- Segorbe

PREPARANDO LOS PROYECTOS DE INVESTIGACIÓN



JULIO RODRÍGUEZ

EL TABACO DESDE EL PUNTO DE VISTA SOCIAL, POLÍTICO Y ECONÓMICO

El tabaco tiene su origen en Sudamérica donde ya existía alrededor de 5000 años a.C. Sobre los 1000 años a.C. los indígenas americanos empezaron a usarlo para consumo humano masticándolo o aspirándolo por la nariz, lo usaban en comidas y bebidas, en medicinas, en rituales, como narcótico y por supuesto, lo fumaban. Tras el descubrimiento de América por Cristóbal Colón se trae a España y de aquí a Europa y el resto del mundo.

A lo largo de la historia el tabaco se fue usando de muy diversas formas y por personas de distinto extracto social. Comenzó entre los marineros y se expandió a la sociedad más marginal. Más tarde se fue extendiendo la costumbre a las capas sociales más altas, pero es a partir de la primera guerra mundial de 1914 cuando el consumo de cigarrillos se hace masivo haciéndose popular y asociándose a la imagen de los soldados. Desde los años 30 del pasado siglo XX, en España, el consumo de cigarrillos se encuentra incorporado dentro de los hábitos sociales, lo que favoreció la expansión de la fabricación industrial tabaquera, aunque ya contásemos con una pionera en España, La Real Fábrica de Tabacos de Sevilla, que empezó a funcionar a principios del siglo XVII y que se convirtió en la más importante del mundo y que para la fabricación de cigarrillos usaba principalmente mano de obra femenina.

El tabaco siempre ha sido una fuente de ingresos para la Hacienda Española. Ante el incremento del consumo del tabaco la Corona instauró ya, a principios del siglo XVII la Renta del Tabaco, constituyendo el monopolio a todo lo relacionado con el tabaco, controlando la producción, comercialización, transportes, etc.



Al principio esta institución fue gestionada directamente por el Ministerio de Hacienda, pasando años más tarde a manos particulares que la arrendaban por medio de subastas al mejor postor pero con fuertes restricciones, prohibiciones, impuestos y leyes marcadas por el gobierno, que fueron cambiando a través de los tiempos. Debido a los importantes impuestos y precios siempre hubo contrabando de tabaco.

A finales del siglo XIX se adjudicó el contrato a la Compañía Arrendataria de Tabacos, la precursora de Tabacalera y que en la actualidad es Logista-Altadis.

También la forma de consumir tabaco ha ido cambiando a lo largo de la historia. En sus comienzos se masticaba y se usaba con efectos medicinales y curativos (para emplastos), que con el rapé, que es un tabaco en polvo para aspirar, forman lo que se denomina tabaco sin humo.

El tabaco quemado también tiene varias formas de fumarlo:

- El tabaco liado a mano en el que es el propio fumador el que hace

sus cigarrillos, partiendo de tabaco en hebras y papel de liar.

- Bidis, poco conocidos en España, fabricados en la India, hechos de tabaco enrollado en hojas de árbol secas sin filtro.
- En pipas de agua.
- En pipas convencionales, que usan tabaco en hebra o picado.
- Los puros que son hojas de tabaco enrolladas, o tabaco en hebra enrollado en hoja de tabaco.
- El cigarrillo que es el más consumido. Es tabaco picado liado por maquinas en papel con o sin filtro y comercializado en cajetillas.

El tabaco tiene más usos aunque su repercusión sea mucho menor. La nicotina se emplea en insecticida; para extracción de ácido cítrico que contiene en un 8%, los tallos se utilizan para hacer papel, de sus semillas se extraen aceites industriales para fabricar pinturas, de las hojas se extraen proteínas, se pueden hacer bebidas como el Tabaquito, como condimento culinario, en la industria farmacéutica con aplicaciones dietéticas y para hacer paneles decorativos.

TALLERES DE DINAMIZACIÓN SOCIO-CULTURAL CURSO 2013/14



Visita a Toledo



Estudiantes de Postgrado en Alcañiz



Visita a Saguntum



Primer curso en Tarraco

MARÍA JESÚS SÁNCHEZ

EL PERRO AL SERVICIO DEL HOMBRE

Desde que el perro es un animal doméstico y de eso ya han pasado varios milenios, siempre ha estado al servicio del hombre.

Es más si el perro dejó de ser un cánido salvaje para convertirse en un animal doméstico lo fue por los servicios que podía prestar a las primeras sociedades humanas.

El primitivo cazador descubrió que un can tenía muchas más facultades que él para localizar y acosar las presas que le servían de sustento, y el perro aplicó su instinto territorial natural a la defensa y vigilancia del territorio de un hombre. Este podía ausentarse de su morada sin temor, y el perro a cambio de defenderla, recibía alimentos sin tener que ir a buscarlos.

Así surgió una relación basada en el mutuo servicio, que con el transcurso del tiempo no tuvo más que ir adaptándose a las necesidades de cada época, en consecuencia cuando el hombre se hace ganadero, el perro aprende a custodiar los rebaños y después a conducirlos.

Todos pertenecen a una misma especie, lo que significa que pueden cruzarse unos con otros. Los diferentes tipos de perros domésticos se llaman razas, estos comienzan a diversificarse y en la actualidad hay 800 razas, en unas predomina la fuerza, en otras la velocidad o la inteligencia, según cual sea la función que deben desempeñar.

Desde muy antiguo junto a las razas especialmente dotadas para la caza, defensa y el pastoreo, surgen otras de arrastre y compañía que se irán desarrollando cada vez más.

Posteriormente, el perro comienza a ser policía, auxiliar de ciegos, etc.

El perro ha demostrado ser capaz de adaptarse a las situaciones más alejadas de su primitiva condición y cada día descubrimos nuevas aptitudes en ellos.

Su capacidad de servicio parece no tener límites.

Más que su aspecto físico, a veces

sorprendente o extraño, lo que atrae de los perros es su inteligencia, su capacidad de aprendizaje y su devoción hacia el hombre.

Existen algunas razas que parecen reunir todas las cualidades necesarias para ser animales polifacéticos. El ejemplo más claro y conocido lo constituye el perro pastor alemán.

Cumple tantas y tan diversas funciones que muchas veces olvidamos la más esencial en él: la de perro de utilidad para rebaños. Se le sigue utilizando en las tareas de pastoreo, utilizado también como perro policía en la que cumple tres tareas fundamentales: perro de rastreo, perro de defensa y perro de servicio. También son utilizados como perros de aduanas, guía para invidentes y perros de salvamento. Muchos son entrenados para localizar personas pérdidas o atrapadas en la nieve: son los perros de alud, y también en todo tipo de accidentes, catástrofes, etc. y que se conocen como perros de catástrofe.

En el transcurso del tiempo el perro se ha convertido en un animal plenamente incorporado a la vida del ser humano, a su trabajo y a su placer.

El número de perros aumenta cada día más, en España una de cada cuatro familias tiene uno. No se puede imaginar nadie que no tenga perro, el gran cariño que son capaces de dar, a cambio de comida, cuidados y un poco de cariño.

Los perros son animales especiales que se han ganado un lugar en nuestro corazón y en nuestra casa. Han sido cercanos compañeros del hombre desde los tiempos más remotos y aún hoy trabajan y juegan con nosotros. Por eso siempre escuchamos la siempre dicha *“Si quieres un amigo cómprate un perro”*.

Compañero del hombre desde siempre, el perro fue utilizado durante mucho tiempo como animal de carga.

Los coches de perros circularon en Europa ¡hasta la década de los 40! Desde entonces, su condición ha



mejorado mucho.

Ya no sólo se explota su fuerza, sino también su olfato sensible, las aptitudes naturales de una raza determinada y sobre todo su gran capacidad de aprendizaje.

Después de este recorrido por los distintos tipos de servicios que el perro ha prestado y presta al hombre, puede afirmarse que el perro no es sólo su mejor amigo, sino también su auxiliar y su complemento en buen número de facetas diversas, todas importantes, en ocasiones complejas e incluso de vital transcendencia para el propio ser humano.

Gracias a sus cualidades físicas y temperamentales, el perro es un animal útil por naturaleza, que sólo necesita ser encauzado o dirigido por el hombre según cuales sean sus necesidades.

Algunos de los servicios prestados durante siglos por el perro han desaparecido, están desapareciendo o desaparecerán; pero al mismo tiempo el perro se introduce en campos hasta hace muy poco tiempo vetados o tenidos por imposibles para cualquier animal; así pues podemos decir que el desarrollo cultural se mide por su amor a la naturaleza, en la que los perros tienen un puesto de privilegio.

Sea cual fuere el futuro de la humanidad, todo hace pensar que el perro seguirá estando al servicio del hombre.

MARÍA JOSÉ SÁEZ

LA GUITARRA ESPAÑOLA



Su nombre es guitarra clásica o guitarra española. Sus orígenes no son muy claros, numerosos instrumentos del mismo tipo eran utilizados en la antigüedad, se han descubierto representaciones en bajorrelieves que se remontan a 1000 años antes de nuestra era donde asirios e hititas crearon instrumentos de cuerdas parecidos a la lira (el instrumento de varias cuerdas más sencillo y antiguo del mundo) pero con el agregado de una caja de resonancia, por lo que serían antecedentes de la guitarra.

También se han encontrado representaciones en dibujos del antiguo Egipto que se asemejan a un instrumento similar a la guitarra.

Algunos estudios atribuyen la llegada de la guitarra a España por medio del imperio Romano en el año 400, el nombre de guitarra proveniría de instrumentos sin mango kizára o kettarah y esto ha dado lugar a suponer que la guitarra deriva de las cítaras griegas y romanas, a las cuales se les habría adjuntado un mango al comienzo de nuestra era.

Ha tenido multitud de formas a lo largo del tiempo y es un instrumento que destaca por sí solo. Tiene con sus seis cuerdas un registro que supera la mitad del registro del más complejo piano. Sus seis cuerdas pueden ser tocadas a la vez.

Aparte del número de cuerdas el instrumento en sí ha ido progresivamente adaptándose a las necesidades del intérprete hasta llegar a la forma actual.

Es uno de los instrumentos que más autodidactas tiene entre sus intér-

pretes, aunque es muy difícil tocar bien la guitarra, es fácil llegar a tocarla y aprender algunas canciones. Siendo el instrumento que más gente reúne en torno a ella.

Muchos personajes colaboraron a su desarrollo en los dos últimos siglos, pero solo dos son responsables de la guitarra clásica tal y como la conocemos hoy en día. La primera el constructor de guitarras Antonio Torres quien revolucionó el proceso de construcción de la guitarra realizando un estudio sobre su sonido y como podía mejorarlo.

La otra persona fue el virtuoso guitarrista Francisco Tarrega quien adoptó los nuevos diseños del instrumento y compuso y arregló cientos de piezas para él.

La guitarra es un instrumento musical de cuerda pulsada fabricado con madera prácticamente en su totalidad, compuesto de una caja de resonancia de madera con un agujero acústico en el centro de la tapa y un mástil sobre el que va adosado el diapasón o trastero donde van incrustados los trastes, que según el espacio entre cada traste permiten los diferentes sonidos o tonos junto con el grosor de las cuerdas.

En la actualidad se usan normalmente seis cuerdas que van desde el clavijero situado en la pala hasta el puente que está en la caja de resonancia.

La construcción de una guitarra tiene una duración variable en función del modelo, es muy importante la selección de la madera que se utilizará para su construcción, par-

tiendo de maderas de la más alta calidad y procedentes de diversos lugares del mundo se obtienen las diferentes partes que formarán la guitarra.

Las maderas empleadas para la fabricación de la guitarra española poseen características y propiedades especiales, por ello se eligen cuidadosamente según se tengan que emplear para la fabricación de tapas, aros o fondos.

Habitualmente para las tapas armónicas se emplean maderas blandas como cedro del Canadá o el abeto, mientras que para los aros y fondos se recurre a maderas más duras con características particulares como palosanto de indias, ciprés, arce...

En España existe una variante muy extendida, similar a la guitarra clásica, de la que es difícil distinguir a simple vista, conocida como guitarra flamenca.

La historia de la guitarra flamenca no está bien documentada como la guitarra clásica, el flamenco es un arte transmitido oralmente de generación en generación. Es el instrumento más utilizado en géneros como blues, rock y flamenco, y bastante frecuente en cantautores. También es utilizada en el folclore de varios países.

Cuando el instrumento es más pequeño que una guitarra se denomina requinto y cuando es más grande guitarrón.

Estos son de uso frecuente en el folclore latinoamericano.

FRANCISCO BELLÉS

LA POBLA TORNESA. SEGLE XVIII

Enclavada en una xicoteta vall rodejada per les muntanyes del Desert de les Palmes i Borriol i sobri al pla per l'anomenat Pla de l'Arc, rodejada per les següents localitats, Vilafamés, Vall d'Alba, Cabanes, Benicasim i Borriol totes elles de la província de Castelló.

L'altitud de La Pobla sobre el nivell del mar és de 298 m2 i té una superfície de 25,8 Km2. L'any 1707 contava amb trenta sis cases i vuitanta persones "de comunió". I En l'actualitat té 1.174 h. Segons el cens de gener de 2013, curiosament en la Pobla viuen més homes que dones el cens diu que hi ha 618 homes i 556 dones. (Informació facilitada per el Ajuntament de La Pobla Tornesa).

Amb el nom de la Vila, comença a denominar-la a partir del segle XVIII, la part de la nostra localitat, que estava situada entre els dos portals anomenat carrer enmig, per diferenciar-la dels dos nous carrers que s'estaven formant a la part de dalt i baix del nucli de població medieval. Gent de la Pobla finals XIX

L'origen de l'actual emplaçament es deu a la existència d'un hostal en el Camí Real, a partir d'aquest punt n'aixequés el Carrer d' Enmig, entre els portals de València i el de Barcelona. Carrer Baix la Vila i Carrer Dalt la Vila. Dins aquella espontània i lliure urbanització, es van construir els edificis més notables i representatius que tota vila o població havia de tindre. L'església, que estava al mateix lloc que l'actual "dedicada des la seua construcció a l'Arcàngel Sant Miquel de la Pobla Tornesa". A l'altre costat de l'església estaven els edificis de caràcter municipal; la sala del consell i la presó, es construí el



Detall de la boca del forn del mas Més Alt. (Foto: Vicent Renau Castellet principi segle XXI)

forn, la carnisseria, la tenda-taverna. Junt al Portal de València estaven dos edificacions molt importants el Palau del Baró i quasi enfront un del dos hostals que havien en la Pobla.

Amb el pas del temps, i amb la vinguda de nous veïns la Vila es va consolidar com a població i en ella es van establir oficials com el menescal, fuster, espardenyer i ferrer, aleshores la Pobla Tornesa "la Vila" va començar a tindre activitat degut al pas de tota classe de viatgers, rodamóns, comerciants, joglars, bandejats, predicadors.

El forn anomenat del mas Més Alt

Fins al segle XVIII no es va permetre a cap particular que tingués un forn per a ús propi. La baronessa Miquaela Muñoz va donar per primera vegada, el dia 19 del mes de gener de l'any 1733, llicència a Pascual Garcia1 habitant del mas Més Alt, per a que tingués un forn al mas. Les imposicions que aquesta senyora li va ficar al masover van ser que, sols ell i la

seua família poguessin coure en el forn, incorrent en la pena de pagar-li 25 lliures valencianes cada vegada que el pillaren coent pa que no fora propi del mas, a més de pagar-li perpètuament a ella i als seus descendents anualment "una Barchilla y media de trigo bueno, limpio y de buena calidad, en el día quince del mes de Agosto".2

La llicència de construcció del Forn

Fem referència a la construcció del for de coure pa que actualment forma part del conjunt arquitectònic de l'anomenat Mas Mes Alt. El document que a continuació transcriurem, és una escriptura de llicència donada per D^a Miquaela de Casalduch, baronessa de la Pobla Tornesa, a Pascual García, habitant i resident al mas Mes Alt. Aquesta llicència és l'única que trobem documentada i la primera que segur degueren donar els Senyors, per a que es poguera fer un forn i es poguera coure pa en un altre que no fora el de la Vila.

L'escriptura està feta a la ciutat de Castelló el dia 19 de gener de l'any 1733 davant el notari Miquel Almela. Actualment el document forma part de l'arxiu nobiliari Corona Casalduch Vallès, localitzable en Lligall nº 14. I diu:

“Sepan quantos esta carta vieren como yo Doña Michaela de Casalduch olim Muños viuda de Don Ventura Ferrer, señora de las Varonias de la Puebla Tornesa, Sierra den Garceran y Feudo de Borriol, vesina de esta villa de Castellón de la Plana, Digo: Que Pascual García que reside en la masia dicha lo Mas mes Alt sita en el término de la Puebla me ha suplicado le diese licencia y facultat para hacer y fabricar en la casa de dicha Masia un horno para coser pan para él y su familia tansolamente y teniéndolo por bien siendo cierta y sabidora de mi drecho, y el que en este caso meresca y pertenece de mi libre voluntat sin premio, ni fuerza alguna otorgo que doy licencia, permiso y facultat al dicho Pascual García, que esté presente en este otorgamiento para que sin incurso de la pena alguna pueda hacer y fabricar en la casa de la Masia nombrada lo Mas mes Alt sito en el término de la Puebla donde reside y abita, un horno de pancoser para él y su familia tansolamente(...) y haciéndolo contrario de coser pan para otros que no sean de la casa, y familia de dicha masia incurra en la pena de veinte y cinco libras moneda de este Reyno para cada ves que fuese encontrado o convecido aplicadas a mis cofres y voluntat, y con la cantidad, que me aya de pagar, y a los sucesores en mi derecho anualmente una Barchilla y media de trigo bueno, limpio y de buena calidad, en el día quince del mes de Agosto siendo la primera paga y respicios de dicha Barchilla y media de trigo en dicho quince del mes de Agosto, que viene de este año mil setecientos treinta y tres, y asi en adelante en cada un año perpetuamente, y estando presente

yo el dicho Pascual García acepto esta escritura en todo, y por todo según y como se ha referido, y por ella me obligo de dar y pagar y corresponder en cada año, y perpetuamente la dicha Barchilla y Media de trigo bueno limpio, y de buena calidad en dicho día quince del mes de Agosto, a la Señora y sucesoras en su drecho con las costas de la cobranza cuya execucion difiero en sujuramente y de quien fuere parte y esta escritura y le relivo de otra prueba para (...)y doy poder a las justicias de su Mag. Y en especial alas de dicha Puebla a cuya jurisdicción me someto e a mis bienes, y renuncio mi propio fuero, domicilio y vesindad, y qualquir otro fuero,

drecho, que me pueda favorecer para que me apremien con todo rigor de drecho. En cuio testimonio otorgamos la presente en la Villa de Castellón de al Plana a diez u nueve dieas del mes de enero de mil setecientos treinta y tres años siendo presentes por testigos Manuel Piñon escriviete y Tomàs Casanova de esta dicha Villa. No lo firmaron los otorgantes a quienes doy fe que conozco y a sus ruegos lo firmó uno de dichos testigos.

Manuel Piñon = Ante mi Miquel Almela =

GRUPO DE ANTROPOLOGÍA

El grupo de Antropología Cultural de nuestro entorno tiene como principal objetivo estudiar las características del comportamiento diferente pero común a la vez de la sociedad que nos rodea, los orígenes históricos, el desarrollo social, el patrimonio artístico, la etnografía, la etnología y sobretodo la cultura.

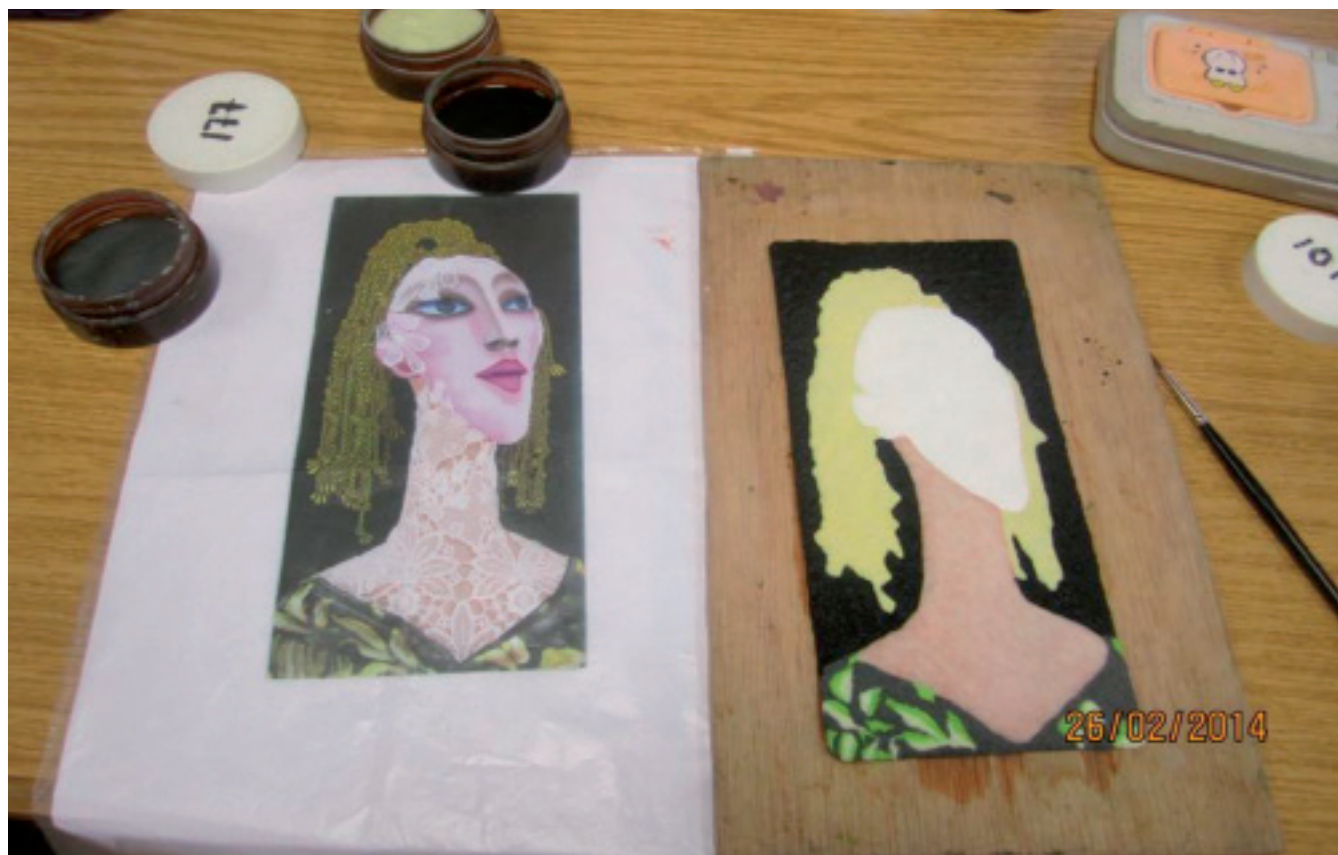
La cultura entendida como aquel conjunto de elementos materiales e inmateriales que determinan el estilo de vida de una comunidad; las pautas sociales, el lenguaje, la economía, los costumbres y todos aquellos hábitos que se adquieren como miembro de una sociedad.

La presentación del módulo dedicado a la historia del S. XVIII-XIX en Castellón, se presentará en público el día 6 de junio a las 17.30h. en la Llotja del Cànem.



CONCEPCIÓN GONZÁLEZ

LOS ESMALTES SOBRE METAL



Me complace compartir con todos vosotros el trabajo que he realizado de “Los Esmaltes sobre Metal”. He intentado averiguar un poco sobre sus orígenes e historia. Lo dejo abierto para poder continuar averiguando cosas, ya que es un arte milenario, su origen no está precisado, en las civilizaciones egipcias y mesopotámicas descubrieron paralelamente la tecnología del vidrio y la orfebrería hacia el cuarto y tercer milenio a.C.

Quiero aclarar que las técnicas del esmaltado además de realizarse sobre base metálica, también se han desarrollado a lo largo de la historia sobre bases cerámicas, dando lugar a su propia rama, que aunque tiene elementos y técnicas comunes, son artes diferenciadas.

La industria cerámica, su historia y su evolución tienen materia suficiente para su propio estudio y no es materia de este trabajo

Antes del S.XVII era un arte deco-

rativo con fines meramente religiosos. Se hacían cruces, retablos, arcas etc. Era una manera de adornar relativamente accesible. Luego entra en decadencia, cuando más oro llega a España, llegando casi a desaparecer. A partir del S.XVI se utilizan muy pocos esmaltes para la ornamentación.

Sin embargo, en el nuevo renacer de este arte, es donde se encuentra sus mayores posibilidades expresivas.

Ahora los temas son totalmente libres, y gracias a los avances técnicos en la cocción, y en el control sobre materiales se puede trabajar con muchas más opciones. En este punto es donde yo lo he conocido.

El esmalte es una materia vítrea (sílice su principal componente) que por mediación de óxidos metálicos recibe diferentes coloraciones y calidades (transparentes y opacos).

Tiene tantas posibilidades como imaginación tenga el artista. En jo-

yería, se pueden hacer, pendientes, pulseras, colgantes etc., sobre oro, plata o cobre. En cuadros realizados con óleo, se les puede añadir a la obra algún esmalte, ya que las placas se les puede dar diferentes formas.

En resumen, en cualquier elemento decorativo se puede añadir una placa esmaltada.

Funden por la acción del fuego a temperaturas que oscilan entre 900° y 700°.

En la actualidad disponemos de limpios y precisos horno-mufla eléctricos, que nos permiten trabajar con mucha eficacia y lograr resultados óptimos, no obstante el fuego será siempre nuestra máxima preocupación, ya que puede proporcionarnos inesperadas reacciones del esmalte perjudicando nuestra obra, e incluso destruirla por completo, por lo contrario el fuego es el que nos regala grandes satisfacciones por sus efectos favorables.

Así pues, una de las principales dificultades para el esmaltador, está en la cocción del esmalte, con lo cual dicha cocción ha de ser muy precisa. Se repite esta operación en el horno, tantas veces sea necesaria, según la técnica empleada.

El esmalte se trabaja siempre sobre soporte de metales nobles, lo más puros posibles para conseguir el máximo de nitidez y esplendor de sus transparencias; los más ideales para dicho fin son el oro, la plata y el cobre.

Hoy en día, si no es un trabajo de determinadas características, el metal más usado es el cobre, en su grado máximo de pureza (electrolítico); es de fácil adquisición, resiste altas temperaturas y nos permite trabajar sin limitaciones en cuanto a formas y tamaños.

Normalmente trabajamos sobre placas de cobre, lo más puro posible, estas se cortan a la medida elegida, se les da forma cóncava, luego se procede a la limpieza con ácido sulfúrico diluido, que desengrasa y decapa el metal a la vez que contribuye a darle brillo, pasado este proceso se lavan bien y, se le aplica el **contraesmalte** por la parte cóncava introduciéndola en el horno y, por la parte convexa se aplica el esmalte **fundente** y se vuelve a introducir en el horno. Pasado este proceso, ya tenemos la placa lista para comenzar a trabajar sobre ella.

El fundente aparte de emplearse como capa de preparación, también se utiliza como materia prima añadiéndole los componentes colorantes.

Hay varias y diferentes técnicas en el arte de esmaltar, las principales y claramente diferenciadas son:

El campeado (champlevé). Se trata de rebajar con el buril o por corrosión con ácido nítrico, el dibujo proyectado, y esmaltar solamente las partes excavadas, dejando al descubierto las otras, para que una vez terminado el trabajo quede todo al mismo nivel. Esta técnica es la más primitiva, llegando hasta la Edad Media.

El alveolado (cloisonné). Consis-

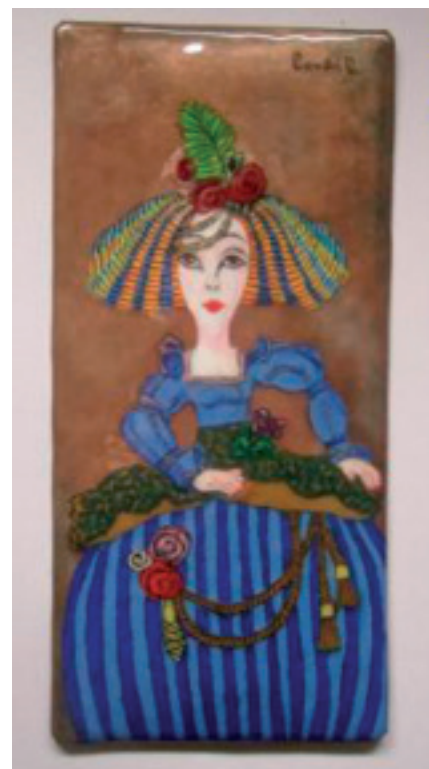
te en colocar unos hilos de metal (plata principalmente), sobre una plancha de cobre esmaltada con el llamado fundente, estos hilos seguirán el contorno del dibujo y se irán sujetando con cola de tragacanto, y se rellenará de diferentes esmaltes en tantas cocciones como sean necesarias. Esta técnica es característica de la esmaltería bizantina y actualmente en China.

El esmalte limosín. Consiste en aplicar diferentes colores transparentes y opacos, sobre una plancha de metal previamente esmaltada de fundente. En las carnaciones y en algún motivo decorativo, se emplea el llamado “blanco de Limoges”, que permite modelar en finos relieves, dejando transparentar el color de la base.

La Grisalla. Consiste en modelar una figura, únicamente con “blanco de Limoges” sobre un fondo de esmalte muy oscuro, dejando transparentar esta preparación oscura, en capas superpuestas, hasta llegar al blanco, logrando así toda la gama de grises.

Esmalte con pallón de plata. La placa una vez preparada con el fundente, se coloca en el área reservada una lámina de pallón, se pega con goma de tragacanto, se cuece brevemente en el horno, y en la zona donde está el pallón se le pone esmalte transparente, dándole mucha luminosidad a la obra.

Para completar la obra, se utiliza otra técnica diferente, se mezcla esmalte más fino con aceite de parafina, y con ella se hacen las



sombras, volúmenes y pequeños detalles volviéndose a cocer definitivamente.

Me gustaría que este formato de trabajo, fuera quizás un poco más conocido por el público en general, y espero que mi pequeña aportación sirva para ello. Considero además que es un punto de partida, y que pueda dar lugar a futuros estudios.

Los esmaltes en Asia han quedado fuera del trabajo. Mi lista de obras mencionadas, no son más que una pequeña visión de lo que podría ser un catalogo de obras.

Espero y deseo que os haya gustado a todos. Gracias



M^a DOLORES LLOPICO

LA ALCAZABA DE ONDA EN EL CONTEXTO DE LOS PALACIOS-FORTALEZA MUSULMANES



Probablemente, sin su situación geográfica entre la costa y la montaña y la posición estratégica de su castillo y su larga historia como lugar de asentamiento, no hubiera sido posible que, en un momento de la historia, Onda tuviera un protagonismo tan importante como fue la época musulmana y en concreto la etapa taifal.

La cultura musulmana, tan olvidada hoy, tuvo en ese momento su máximo esplendor. Si el paso del califato a los reinos de taifas fue una decadencia militar al pasar de la unidad a la atomización, la cultura y la exhibición de riqueza y poder estuvieron en el punto culminante. Onda, entre las taifas de Valencia y Zaragoza, fue un lugar muy deseado no sólo por su posición estratégica,

sino por su riqueza y población. No es de extrañar que el último rey de Valencia y el firmante de las capitulaciones (Zayyan e Ibn-Al-Abbar) hubieran tenido un fuerte vínculo con Onda.

La estructura de las calles, desparrramadas alrededor del castillo, y las murallas que se intuyen a izquierda y derecha de la plaza porticada del Almudí han sido, a lo largo de los años, atractivo para visitantes y estudiosos.

Pero no será hasta el descubrimiento del Palacio Taifal, gracias a las excavaciones realizadas a partir de 2008, cuando Onda pasa a ser un referente fundamental para el conocimiento de la arquitectura andalusí y, en concreto, el eslabón

perdido entre los palacios de la época califal, especialmente el de Madinat Al-Zahra en Córdoba y la Alhambra de la época nazarí.

El simposio internacional “Los palacios como expresión del poder” celebrado en Onda del 29 de abril al 1 de mayo de 2011 reconoció los hallazgos de la alcazaba de Onda como uno de los más importantes para el conocimiento de esta etapa histórica.

Las excavaciones arqueológicas que se vienen realizando desde 2008 en el interior de la alcazaba de Onda documentan la existencia de un palacio islámico completamente desconocido y supone un hallazgo de gran relevancia en el contexto general de la arquitectura residencial del Occidente musulmán. Un

primer análisis de su planta y de las técnicas constructivas empleadas permite identificar su fundación en el siglo XI.

DESCRIPCIÓN DEL PALACIO

El palacio se sitúa en la parte más elevada de la alcazaba de Onda, organizándose en dos grandes plataformas a diferente cota.

Se cree que el recinto superior, en el que se inserta el palacio, es el núcleo fundacional y primigenio de la alcazaba. Se trata del área residencial y protocolaria en la que los grandes salones de representación se abren al patio mediante triforas (arquería triple) precedidas de pórticos. Otras dependencias han sido identificadas, como es el caso de las letrinas, del zaguán acodado y de un posible baño en el ángulo sureste.

Un segundo recinto, que rodea parcialmente al primero por sus frentes septentrional y oriental,

podría tratarse de una ampliación de la alcazaba fundacional. En este recinto inferior se han producido los hallazgos más importantes: la puerta principal, un aljibe de grandes dimensiones y una serie de dependencias que debieron funcionar como caballerizas.

La gran puerta se abre en el frente meridional, flanqueada por dos torreones semicirculares.

La presencia del aljibe ha permitido saber con certeza que el palacio se abastecía de agua de lluvia, pues su elevado emplazamiento hacía muy difícil y costoso cualquier otro sistema de suministro. Intentar llevar hasta allí el agua del río hubiera exigido la construcción de un complejo y costoso sistema de norias, sin que estuviera garantizado el abastecimiento del palacio en caso de asedio.

En cuanto a la relación del palacio con la primitiva alcazaba, se puede decir que no estamos ante un pro-

yecto unitario. Todo parece indicar que la residencia áulica se construyó años después que la alcazaba fundacional, por lo que el edificio residencial es una obra que reutiliza la muralla de la alcazaba, adosándose a ella.

Su emplazamiento en altura, frente a los dos caminos principales de acceso a la ciudad, permitía que la residencia áulica fuera vista desde una distancia considerable.

Se puede afirmar que estamos ante un palacio construido en el siglo XI.

En definitiva, la alcazaba de Onda no sólo es un monumento digno de ser visitado para entender los palacios andalusíes como expresión del poder, sino que representa un reto para conocer una cultura y un compromiso, de las administraciones, para seguir promoviendo excavaciones que saquen a la luz todo el potencial que este monumento encierra.

FOMENTANT L'ENVELLIMENT ACTIU



MARÍA DOLORES BENET

EL EJERCICIO FÍSICO Y LA SALUD EN LOS MAYORES

Foto: Pepe Manzana

Todo aquello que ha sido positivo para mí y me ha aportado algún beneficio me ha gustado compartirlo, darlo a conocer a los demás. Por ello, mi trabajo final de Grado, EL EJERCICIO FÍSICO Y LA SALUD EN LOS MAYORES, va dedicado a vosotros, a todos mis compañeros, a los que tenéis una mente activa, a los que estáis en la Universitat per a Majors.

Con este trabajo quiero daros a conocer, que nuestra mente para estar activa necesita un cuerpo fuerte y activo. Quiero haceros saber los beneficios, que el ejercicio físico nos aporta, tanto al cuerpo como a la mente.

La salud es un estado completo de bienestar físico, mental y social. Algunas pérdidas de salud se pueden reparar. Para ello lo mejor es prevenirlas, llevando una vida prudente y saludable, adquiriendo buenos hábitos de vida sana, entre los cuales el ejercicio físico ocupa el primer lugar.

El ejercicio físico puede ayudarnos a disfrutar plenamente de la vida, a compensar los efectos que puede tener una vida sedentaria, a desarrollar nuevas capacidades y descubrir más posibilidades de equilibrio con el mundo que nos rodea.

Una de las principales metas de cualquier persona, es poder llegar a vivir muchos años, pero no de cualquier manera. Lo importante es llegar a viejos y ser unas personas mayores sanas y llenas de vitalidad, burlando los achaques propios de la edad. Muchas veces, esa longevidad, se consigue llevando una vida sana en todos los sentidos y entre ellos está el ejercicio físico.

El ejercicio físico fortalece los huesos y los músculos mejorando la calidad de vida, aumentando el grado



de independencia en las personas mayores. Con el se eliminan toxinas y oxidantes, retardando por tanto el envejecimiento, porque hace que el contenido de minerales en el organismo se mantenga en niveles óptimos.

El sistema óseo está continuamente bajo la influencia de células que fabrican o destruyen la sustancia ósea. El ejercicio físico fuerza y somete al hueso a tensiones y esto constituye un estímulo necesario para el mantenimiento del delicado equilibrio que existe entre su fabricación y su destrucción.

Realizándolo de forma regular y bien programado, produce efectos beneficiosos sobre las funciones controladas por el cerebro.

La frecuencia cardiaca disminuye, tanto en reposo como durante el ejercicio. Esto se puede comprobar fácilmente.

También disminuye la frecuencia respiratoria.

Algunas personas mejoran la calidad del sueño.

Gracias a muchas investigaciones se ha demostrado que el ejercicio físico placentero tiene efectos psicológicos positivos. Pues mejora la estabilidad emocional, el desarrollo de la personalidad, la ansiedad, el estrés, la frustración, el interés y actitud respecto a la salud.

Numerosas investigaciones, nos han demostrado que aquellas personas que practican algún ejercicio físico, desarrollan rasgos favorables de personalidad, como capacidad de liderazgo, la cooperación, el valor, etc.

Las personas que practican ejercicio físico, se comportan de forma saludable en todos los aspectos de su vida.

Si lo realizamos de forma regular y bien programado, produce efectos beneficiosos sobre las funciones controladas por el cerebro.

Algunas personas notan como mejora la calidad de su sueño.

Gracias a muchas investigaciones se ha demostrado que el ejercicio físico placentero tiene efectos psi-

cológicos positivos. Pues mejora la estabilidad emocional, el desarrollo de la personalidad, la ansiedad, el estrés, la frustración y el interés y actitud respecto a la salud.

Numerosas investigaciones nos han demostrado que aquellas personas que practican algún ejercicio físico, desarrollan rasgos favorables de personalidad como capacidad de liderazgo, la cooperación, el valor, etc.

Las personas que practican alguna actividad física se comportan de forma saludable en todos los aspectos de su vida.

Actualmente, dentro de los programas para la promoción de la salud, se ha introducido el campo de la rehabilitación que da resultados prometedores.

Hay quien cree que es más conveniente hacer ejercicio al aire libre, porque está más oxigenado. Pero si medimos la concentración de oxígeno al aire libre y en espacios cerrados, la diferencia es muy poco significativa. Luego es tan conveniente hacer ejercicio en espacio cerrados como al aire libre.

Al envejecer, las capacidades fisiológicas, psicológicas y sociales, sufren una merma generalizada. Disminuyen la altura, el peso corporal y también el tamaño de las células. También se sufre deterioro psicológico, iniciativa, etc. disminuye el contacto con otras personas. Les cuesta más hacer amigos y esto conlleva un aislamiento social.

Pero este deterioro que avanza con la edad se puede detener con ejercicio físico. Así conseguiremos ralentizar las pérdidas fisiológicas, mental e intelectual, ya que el ejercicio favorece los contactos sociales. Todo esto lo podemos conseguir con seguridad y sin riesgos aunque nuestros huesos sean más frágiles, aunque nuestra visión, audición, equilibrio y coordinación de movimientos están más deteriorados y además estemos expuestos a más enfermedades graves.

¡PONTE LAS PILAS. HAZ EJERCICIO!

ALEJANDRO GARRIDO

LA INFORMÁTICA EN ESPAÑA: DESDE LOS COMIENZOS HASTA LA LLEGADA DEL PC

El estudio se organiza en dos grandes capítulos. El primero, dedicado a una historia general de los ordenadores y el segundo relata específicamente el desarrollo de la informática en nuestro país.

El ábaco, originado en los países orientales hace unos cinco mil años es el primer precedente de un aparato para facilitar los cálculos aritméticos.

A partir del siglo XVII se desarrollan una serie de dispositivos mecánicos capaces de realizar cálculos matemáticos sencillos. Pascal, Leibnitz, y otros científicos son los inventores de esas máquinas. Mención especial merece la “máquina analítica” creada por Charles Babbage a principios del siglo XIX, que anticipa los conceptos que conformarán el diseño de los futuros ordenadores: unidad de cálculo, almacenamiento de información y capacidad de programación. Algo más tarde, George Boole hará una aportación clave para la futura informática. Se trata de toda la teoría relacionada con las operaciones con cifras binarias (0 y 1), la denominada “álgebra de Boole”.

Todos los inventos que vamos viendo son de uso científico, pero a finales del siglo XIX comienza el desarrollo de máquinas para su uso en la esfera de la administración pública y de las empresas. Hollerith construye una tabuladora que procesa el censo americano en 1890. Hollerith, aparte de fundar una compañía que acabará convirtiéndose en la IBM, define una línea que perdurará casi un siglo e influirá definitivamente en la forma de concebir el uso de los futuros ordenadores.

La década del 1940 a 1950 es clave

para la informática. Nacen los ordenadores electrónicos: la máquina Atanasoff-Berry-Computer (1942) es considerada el primer ordenador. Pero serán las necesidades de tipo bélico las que provocarán los mayores esfuerzos de diseño y acabarán dando lugar al nacimiento de la industria informática. El sistema ENIAC, construido entre 1943 y 1946 en la Universidad de Pensilvania con el patrocinio del Departamento de Defensa de los Estados Unidos, será el verdadero antecesor de los modernos ordenadores electrónicos.

Acabada la Segunda Guerra Mundial, los sistemas construidos durante la misma se convertirán en ordenadores de uso comercial: UNIVAC, derivado del ENIAC antes mencionado y el ordenador inglés LEO I serán los primeros en aparecer (año 1951).

A partir de la mitad de los años cincuenta se iniciará una carrera técnica y comercial entre dos constructores americanos: IBM y UNIVAC que marcará las primeras décadas del desarrollo de los grandes ordenadores. Las iniciativas se situarán básicamente en Estados Unidos.

El elevado coste de los ordenadores hará que aparezca, a lo largo de los años sesenta, un nuevo tipo de máquinas: los miniordenadores. Estas máquinas, de coste más bajo e instalación más sencilla, pondrán la informática al alcance de las empresas de tamaño mediano, incapaces hasta entonces de acceder a los grandes ordenadores.

La progresiva miniaturización de los circuitos electrónicos permitirá el desarrollo de los microordenadores, que darán lugar, a finales de los

setenta, a la aparición de los ordenadores personales. INTEL, APPLE, MICROSOFT e IBM serán los creadores de la industria del PC.

Grandes ordenadores, miniordenadores y ordenadores personales convivirán durante décadas, teniendo cada uno de ellos su papel específico en el mundo de la informática.

En el capítulo dedicado a España destacamos que el primer desarrollo de una máquina dedicada a facilitar cálculos aritméticos corresponde a Batiste Esteve, un valenciano de Manises que construye una ingeniosa unidad para el cálculo de operaciones comerciales de compra-venta de granos. Sin duda, la aportación más destacada es la de Torres Quevedo que construye, en 1923, un "aritmómetro electromecánico" capaz de realizar operaciones matemáticas representando las magnitudes mediante dispositivos mecánicos y circuitos eléctricos.

Las calculadoras y tabuladoras en uso en Estados Unidos desde finales del siglo XIX no llegan a España hasta 1925, cuando se instala la primera tabuladora en nuestro país en la Compañía Telefónica Nacional de España.

Los ordenadores también llegarán tarde a España. El primero se instala en RENFE, en 1958. A finales de 1961, cuando en Estados Unidos ya hay 10.000 ordenadores en funcionamiento, en nuestro país sólo hay dos unidades.

Desde 1965 se inicia una etapa de fuerte crecimiento que hará que en unos años (1965-1980) se pase de 129 a casi 15.000 ordenadores. Es una etapa en la que se configura la informática española. Pronto se avanzará en el uso de los ordenadores, sobre todo en el aspecto de la conexión de redes de terminales. A partir de la segunda mitad de los sesenta el avance será tan rápido que hará que en nuestro país se cree, en 1972, la Red Especial de Transmisión de Datos, la primera en el mundo.

También nacen, en ese período, empresas españolas dedicadas al diseño y fabricación de ordenadores. Telesincro, fundada en 1967, tendrá un gran éxito comercial, aunque será incapaz de financiar su propio crecimiento y acabará absorbida por SECOINSA, en 1975, en un intento oficial de creación de una industria nacional de informática.

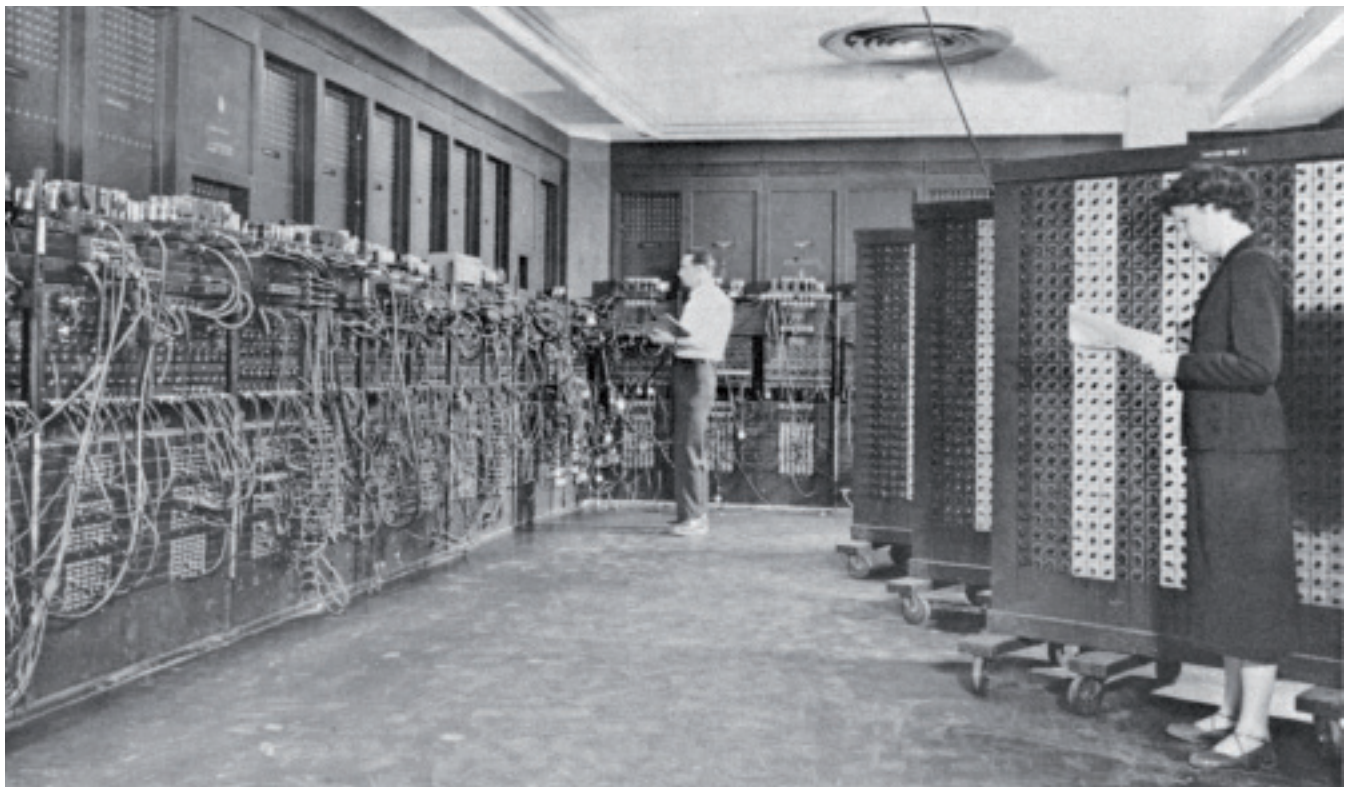
La profesión informática, basada

en el autoaprendizaje durante los primeros años los ordenadores, se normaliza a partir de 1975, con la creación de las primeras Facultades de Informática en Madrid, Barcelona y San Sebastián.

A lo largo de la década de los setenta diversas grandes marcas internacionales establecen plantas de fabricación de ordenadores en España. IBM, en 1974 y otros como Nixdorf, Olivetti, HP o Fujitsu (asociada a la empresa nacional Secoinsa) producirán en el país una buena cantidad de ordenadores y unidades asociadas que se dedican a la exportación en un 80%.

A partir del principio de los ochenta la informática española entra en un período de madurez. La forma de utilización de los ordenadores ha madurado, el mundo del software y de los servicios ha crecido fuertemente y existe un amplio tejido de empresas nacionales dedicadas al sector.

La llegada del ordenador personal supondrá el inicio de un cambio profundo, al poner la informática al alcance de las pequeñas empresas y de los particulares. Con el comienzo de este nuevo período, en los primeros años 80, finaliza este trabajo.



CARMEN VILAR

EL CUENTO TRADICIONAL

El cuento popular pertenece al folclore que es el “saber tradicional del pueblo”. Folclore son los usos, costumbres, juegos, fiestas, bailes,...y también canciones, romances, coplas, cuentos: la denominada literatura popular.

El cuento popular, tradicional o folclórico nace y se desarrolla en una tradición y se transmite oralmente. La palabra hablada ha sido durante milenios el único vehículo de transmisión popular de generación en generación y lo que le da al cuento una peculiaridad específica es la manera de manifestarse con apariencia de diversidad, en cuanto a versiones o motivos, por todo el territorio de alcance europeo, y a veces más allá, pero en el fondo posee un esquema narrativo bastante rígido, y a ello han contribuido, sin saberlo, los narradores de esta literatura.

El cuento oral es un texto efímero, pasajero que cuando alguien vuelva a narrarlo le aportará, inconscientemente, algo nuevo. El cuento se reviste de diferentes versiones, manteniendo un fondo común.

Posee las siguientes características:

Es anónimo. Sin duda tuvo un autor, pero la comunidad se apropia del cuento, se identifica con él y pasa a formar parte del patrimonio colectivo del pueblo, y, por lo tanto, pasa a ser, un cuento tradicional, oral y popular.

Imprecedero en la Historia. Algunos aparecen en escritos hace 2000 años y han llegado hasta hoy conservando lo esencial: “Juan el Oso”, numerosas “Cenicientas” entre Egipto y China. Por ejemplo, el esquema de Cenicienta no ha variado:

Opresión injusta/Recompensa triunfal

Arquetipo de la humildad/Ascenso en la escala social

Buena, sincera, generosa/Orgullo, egoísmo, celos (madrastra, hermanastras).

Atemporal e inconcreto geográficamente. Son relatos abstractos: la acción y siempre la misma, es lo que importa, proceda de donde proceda. La contextualización no cambia la sustancia del relato: cambiar un cura por un pope, un lobo por un chacal. Por eso, demuestran su imprecisión ya al empezar: “Érase una vez...”, “En un país lejano...”.

Universal. Esta característica es desconcertante: los cuentos populares (Cenicientas, Blancanieves, La bella y la bestia,...) aparecen en extensas zonas del planeta, alejadas unas de otras, pero con los mismos arquetipos y motivos. Esta razón es la que, a principios del siglo XX, llevo a Aarne a estudiar los tipos de cuentos populares de gran parte de Europa con su método de investigación folclórico histórico-geográfico y a demostrar cómo se repiten los motivos y temas fundamentales desde las antiguas narraciones a las modernas y en sitios muy distintos. Años más tarde, Thompson ampliaría el campo de estudio y el catálogo de clasificación de cuentos folclóricos: Índice ATU (desde 2004).

En cuanto a su origen, se habla de un origen común y posteriormente intercambio y préstamo como en los mitos y leyendas. Otra teoría defiende un origen múltiple, independiente en diferentes lugares y tiempos. A la pregunta de cómo, cuándo y porqué en lugares tan distantes surgen cuentos tan parecidos, nos da la respuesta el investigador formalista ruso V. Propp, en su libro “Morfología del cuento”, y es que este fenómeno ocurre cuando los pueblos, en su evolución, recorren etapas materiales semejantes.

Los personajes del cuento tradicional son tipos esquemáticos o arquetipos que representan valores morales (el bien, el mal); relaciones de parentesco (padres, madres,...); estamentos y tensiones sociales (pobres se casan con ricos, campesinos llegan a reyes); animales; elementos naturales caracterizados de modo tópico y actúan con la causa mágica.



Estilo: sencillez, naturalidad y léxico coloquial; uso de recursos expresivos orales: diálogo, énfasis; nombra sin describir; abundan las fórmulas hechas; se repiten situaciones análogas; el relato progresa linealmente.

Todo se subordina a la acción. La forma busca la brevedad, es sencilla y directa, sin artificios.

La finalidad del cuento tradicional:

- Satisfacer las capacidades y necesidades humanas: distracción, curiosidad, fantasía y emoción.
- En muchos casos, la narración oral transmite una enseñanza moral con relación a cualquier aspecto de la vida.
- Pretende la participación del oyente en el patrimonio cultural del pueblo e incorporarlo a la comunidad con un mensaje de afirmación sociocultural más o menos explícito.

El filólogo y folclorista A.R. Almodóvar establece tres categorías para los relatos de la tradición oral:

- Cuentos maravillosos o simbólicos.
- Cuentos de costumbres o realistas.
- Cuentos de animales o metafóricos.

El cuento se ha adaptado siempre a los tiempos y a las circunstancias, hoy en día se percibe una modernización tecnológica en los relatos tradicionales y se da una sustitución de personajes, que no de funciones, por otros más acordes con nuestro entorno. Y no solo eso, el contenido de los cuentos tradicionales aparece en el cine, televisión o cómic; hasta chistes o parodias toman material de los cuentos tradicionales.

ROSA M^a RAMOS

EL FERROCARRIL EN ESPAÑA



El ferrocarril ha permitido acortar distancias y cambiar el concepto de viajar, puesto que nos ha permitido establecer comunicaciones anteriormente impensables hasta la llegada de la máquina de vapor. Las locomotoras de vapor empezaron a circular en 1810 y en 1825 se inauguró el primer tren para el transporte de pasajeros y mercancías. La aplicación del motor de vapor a un vehículo fue el camino hacia las primeras locomotoras. En 1712 y 1769 Thomas Newcomen y James Watt, respectivamente, concibieron las primeras máquinas de vapor. En 1853 se construyó en España la primera locomotora de vapor llamada “La Española”, y en 1975 se apagó definitivamente la última.

La historia del ferrocarril español comienza en 1837 en Cuba, entonces colonia española, con la línea La Habana - Güines, fue el primero que se construyó en el mundo iberoamericano. Su primer tramo entre La Habana y Bejucal, se inauguró el 19 de noviembre de 1837 adelantándose en casi once años al primer ferrocarril de la España peninsular, el de Barcelona a Mataró. En 1843 se concedió la licencia a José María Roca para construir la línea Barcelona-Mataró, de 29 km., inaugurándose en 1848.

Son incalculables las modificacio-

nes técnicas que este medio de transporte ha tenido y podemos decir que el ferrocarril ha sido uno de los inventos más revolucionarios de la historia.

Hasta 1834 no comenzaron a construirse en Asturias los primeros caminos de hierro de España, aunque para uso exclusivamente minero. Hay que decir también que el trazado ferroviario peninsular se encontró con un problema, la falta de cartografía básica de calidad para realizar los proyectos. Esto fue debido al atraso científico de España y a la inestabilidad política de la España del siglo XIX.

En 1851 se construyó el primer tramo de líneas radiales entre Madrid - Aranjuez, se ideó como parte de un proyecto mayor, el de unir la capital con el Mediterráneo, aunque realizar esta empresa de una sola vez era totalmente impensable, decidiéndose construir este primer tramo.

En 1855, durante el reinado de Isabel II, se aprobó la ley de ferrocarriles, llamada la “Ley General de Caminos de Hierro”, la cual constaba de 9 capítulos con 49 artículos regulando las normas, formalidades, concesiones y privilegios de la Ley de Ferrocarriles, a partir de la aprobación de esta Ley, concretamente el 3 de junio

de 1855, se produce un gran desarrollo ferroviario. En esas fechas ya se habían construido más de 400 km de vías férreas y al poco tiempo comenzaron a operar las dos grandes compañías que dieron el definitivo empujón al ferrocarril: la Madrid-Zaragoza-Alicante (MZA) y la Compañía de los Caminos de Hierro del Norte de España.

Las primeras estaciones surgieron a partir del año 1830. Las estaciones de ferrocarril, no sólo servían de tránsito sino que ellas mismas debían resolver el conflicto producido entre las necesidades de un mundo que dependía de la máquina, de la velocidad y del vapor.

Estación del Norte de Valencia

Al igual que otras ciudades Valencia se encontraba rodeada de una muralla de seguridad desde el siglo XI, no siendo hasta el año 1847 cuando se comenzó a hablar de poner en marcha un ferrocarril, siendo muy difícil su implantación por la situación de intramuros. El 2 de agosto de 1907 comenzaron las obras de la Estación del Norte que durarían diez años.

Estación de Barcelona-Término, o de Francia

Andrés Coret Maristany fue quién inspiró e impulsó la estación de Barcelona-Término, o de Francia,



ya que Barcelona no había podido disfrutar en 1888 de una terminal férrea a la altura de su Exposición Universal.

Cuando se tomó la decisión de hacer "el Monumento", como algunos lo citaban, los tratos sobre su localización entre la compañía y el ayuntamiento fueron tirantes y dilatados. La idea se vio reconocida con el intento de celebrar en 1915 una Exposición Internacional y, aunque la Primera Guerra Mundial perturbó el calendario, se realizó definitivamente en 1929.

Estación de Delicias de Madrid

Fue diseñada como estación término de la línea de ferrocarril de Madrid a Ciudad Real, teniendo continuidad hasta la frontera portuguesa por Badajoz. La línea fue abierta al tráfico de modo completo el 3 de febrero de 1879 y, poco después de un año, el 30 de marzo de 1880, se haría lo propio con la estación de Delicias. La estación de Delicias estuvo equipada con todos los servicios y tiene, además, el honor de ser la primera gran estación monumental madrileña.

Estación de Canfranc

Esta estación durante la segunda guerra mundial, estuvo bajo control del ejército nazi. Fue un punto estratégico para Hitler, lugar de escape de judíos y núcleo de una gran red de espías, y también lugar de paso y de intercambio de mercancías de gran valor. Desde allí partían hacia Alemania trenes cargados de wolframio para nutrir la industria armamentística germana y a Canfranc llegaban vagones con oro de los nazis.

JORNADAS DE PUERTAS ABIERTAS - UNIVERSITAT PER A MAJORS - DEL 17 AL 25 DE MAYO DE 2014

¡Elige Aprender!

Todavía son muchas las personas de más de 55 años que no conocen o tienen reparos en acceder a un programa de formación permanente como el que la Universitat Jaume I ofrece desde hace XVI años. Estudios que tienen dos amplios objetivos: el académico y el social, el primero de ellos se cumple sobradamente con la programación de cursos troncales y optativos que de forma transversal y anual se ofrecen como títulos propios de la Universidad, el segundo a través de las actividades de dinamización, talleres y complementos formativos.

Para dar a conocer esta oferta académica y los servicios que la UJI ofrece al alumnado mayor se ha programado una semana de Puertas Abiertas a fin de que los estudiantes que estáis matriculados en este programa podáis invitar a familiares, amigos, vecinos, etc. a conocer su Universidad y la oferta del Programa de Formación Permanente.

De este modo en las Aulas para Mayores de las Sedes podrán acceder público no matriculado el lunes 19, miércoles 21 y viernes 23 respectivamente. Con respecto al Campus de Castellón el martes 20 de mayo podréis invitar a participar de la docencia habitual a quienes queráis. El organigrama de ese día será: por la mañana de 12h a 13.30h se realizará una visita por el Campus y por la tarde de 16h a 19h se podrá asistir a las clases.



ANDRÉS APARICIO

ACTOR: ÁNGEL O DIABLO

Papá, quiero ser actor.

Parece una frase hecha, pero fue real. Mi hijo pequeño me la dijo de sopetón y era, es, un chico muy razonable. Te paras, piensas y enseguida ves en su mirada la determinación que te decide a una sola respuesta, pues... bueno.

-No te preocupes papá, yo me lo pagaré todo, pero me tendré que ir a Valencia. Y lo hizo todo tal cual.

Así es como entré en el mundo del teatro. Y así nació la idea de Actor: Ángel o Diablo. Este trabajo de graduación que me ha obligado a sumergirme en el alma del Actor, para tratar de conocerlo, de entenderlo, y así admirarlo más.

A lo largo del trabajo relatamos la evolución del papel del actor en el tiempo, descubriendo como fue admirado en Grecia, denostado en Roma, vigilado y perseguido en la Edad Media hasta el Renacimiento. Recobrando su prestigio con la genial Commedia dell'arte hasta la irrupción de Stanislavski y su METODO, origen de una de las primordiales escuelas de interpretación, a través de múltiples seguidores.

Analizamos el porqué de su vocación y su misterioso origen. Cómo ha sido su formación, y de qué manera, mediante estudio, practica y constante esfuerzo, forjan su estilo interpretativo, o como son algunos de los sitios donde Ellos estudian o trabajan. Y finalmente, tras una breve digresión sobre la "permanente crisis del teatro" a la que, por supuesto, no encontramos solución, salvo, su irrenunciable permanencia. Llegamos al culmen del trabajo: conocer la opinión de los Actores.

Así que les damos la palabra y les planteamos cuatro cuestiones a dos colectivos de actores diferentes. Uno, los miembros de la AAPV (Associació d'Actors i Actrius Professionals Valencians) y el otro, los aficionados componentes del Taller



de Teatre de la UJI Mayores. Para todos ellos, mí más encendida gratitud por su participación sincera, ilustrativa, divertida y emocionante.

¿Por qué quiso ser Actor?- ¡¡Ni idea!! Es curioso lo frecuente que es este inicio de respuesta, aunque es un espejismo porque, a continuación cada uno explica el proceso que le llevó a decidirse por la aventura del mundo de la interpretación.

En primer lugar queda muy claro que la Vocación estaba latente desde siempre. Desde muy niño..., siempre me gustó..., me gustaba jugar a ser otro. El siguiente motivo es la Curiosidad que es el primero entre el colectivo aficionado.

También los hay originales y precoces "Desde que, con tres años, vi a Rita Hayworth quitarse el guante en Gilda, deseé para mí esa magia." incluso alguien intentó romper la resistencia paterna amenazando "con hacerse monja".

¿Cómo fue su iniciación, por meritaje o a través de formación reglada?- Los profesionales nos cuentan su formación que, aunque a veces se solape con periodos de meritaje, es claramente reglada y multidiscipli-

plinar, manteniendo a lo largo de su vida profesional, un alto grado de formación continuada y permanente curiosidad.

-Los aficionados son la otra cara de la moneda, la autoformación es la regla general, aunque existen varios casos con mucha experiencia en teatro aficionado.

¿Qué cree que aporta como Actor a la sociedad? ¿Qué cree que piensa la sociedad de su aportación a la misma como Actor?- Resumir opiniones es una tarea difícil pero interesantísima, cuando la sinceridad y la espontaneidad se manifiestan de un modo brillante e incontenible.

La primera sorpresa es el enorme respeto que siente el Actor hacia su trabajo y el de sus colegas, la afirmación de que el Actor es un trabajador, que su trabajo es respetable y útil es un grito contra la falta de valoración social.

La segunda es el alto nivel cultural de los Actores, tanto de conocimientos como de inquietudes humanas, culturales o sociales. Cada uno lo expresa a su modo, pero la casi unanimidad conmueve.

Gran amor por la provocación, des-

pertar la conciencia y la inteligencia del espectador, hacerle pensar y así, contribuir a difundir la cultura. Porque es activista del desarrollo cultural, personal y social. Frases como “mi trabajo valió la pena con tal de que alguien piense durante un ratito”, o “el teatro es cultura”, o “la sociedad no puede prescindir del teatro” son exponentes didácticos de esta preocupación.

¿Y los aficionados? Reciben más de lo que dan; su objetivo es recibir cariño, aliento, simpatía, compañerismo, estímulo, muchos aplausos, incluso... envidia.

En definitiva, en tanto que Actor, ¿Se siente Ángel o Diablo?

Y los resultados son:

	Total	Profesionales	Aficionados
Ángel	72.7%	73%	71%
Diablo	27,3%	27%	29%

Sorpresa ¿no?. Creía que había más Diablos en el mundo, y en el teatro más aún. Otra sorpresa, la igualdad

del resultado en dos poblaciones tan dispares:

los Ángeles, tienen un concepto fuerte de felicidad en el desempeño de su labor, hago lo que me gusta. No renuncian a la provocación, pero no es su primer objetivo,

Los Diablos son más creativos, provocadores, concretos y descarados: *“Diablo bajo mi imagen de Ángel”*. *“Un Diablo es un cabrón, un cabrón que te da una bofetada sin contacto físico, un cabrón que te pone la piel de gallina, un cabrón que te engaña y te hace entrar en su mundo”*. Y para mí la mejor, sin duda:

“Diablo, hay que serlo para arrastrarte al infierno, para conseguir sobrevivir en él y una vez hecho, estás preparado para el mundo del arte y el cielo de la interpretación”.

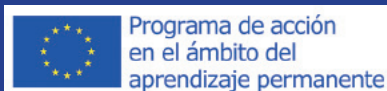
Tengo la esperanza de que este trabajo les anime a amar más el teatro y les ayude a mirar a un colectivo fantástico, con la admiración que sin duda merecen.

Y como regalo final...



[...] de los actores que representan por inspiración, no esperéis la menor unidad, su estilo es alternativamente fuerte y endeble, cálido y frío, vulgar y sublime. Fallarán mañana en el pasaje en el que hoy sobresalieron; y, al contrario, se realzarán en el que fallaron la víspera. En cambio, el actor que represente por reflexión, por estudio de la naturaleza humana, por constante imitación de algún modelo ideal, por imaginación, por memoria, será siempre uno y el mismo en todas las representaciones, siempre igualmente perfecto [...]

La paradoja del comediante, D.Diderot (1773)



SenApp es un proyecto que tiene como objetivo lograr la inclusión digital de las personas adultas en la sociedad del conocimiento a través de las tabletas electrónicas. La finalidad es analizar en detalle el potencial de este soporte y cuál es la mejor manera de explotarlo para que resulte de utilidad a las personas mayores, creando laboratorios de aprendizaje para instruirse en su manejo y aprendiendo a través de ellas.

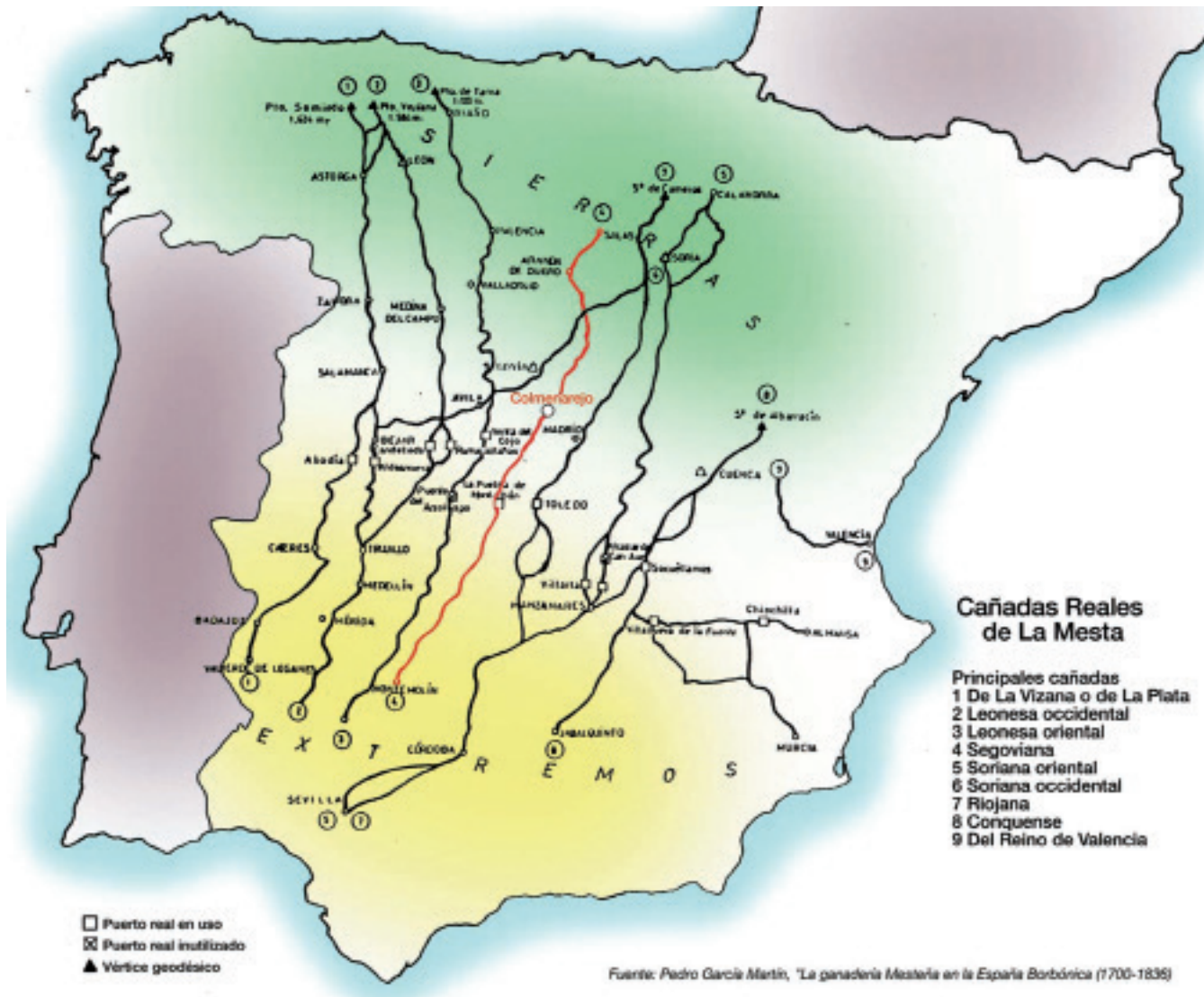
Dentro de los trabajos a realizar en este proyecto se han realizado varios grupos de debate y conferencias sobre el uso de Tablets.

<http://www.senapp.eu>



M^a SOCORRO GÓMEZ

LA TRASHUMANCIA EN ESPAÑA



Esta original estampa que anualmente los medios de comunicación muestran al paso de un rebaño de ovejas por el centro de Madrid, no es más que una llamada de atención para reivindicar el papel que durante siglos ha desempeñado la trashumancia en España y que muchos ganaderos y pastores, no quieren que desaparezca de nuestro paisaje, a pesar de los sacrificios y dificultades que conlleva esta actividad pastoril, sino mejorar las ayudas públicas en este sector.

La Historia de España no puede ser entendida en su conjunto sin comprender la importancia que para nuestro país tuvo la actividad trashumante en ese “ir y venir de los rebaños por montañas y llanuras”,

como dejó escrito Azorín (Una hora de España, Madrid, 1924). La trashumancia en la Península Ibérica, se remonta a tiempos prehistóricos, a los primitivos pastores nómadas de ovejas que cruzaban el territorio buscando los mejores pastos y el clima más benigno para sus rebaños. La climatología y la orografía de la Europa mediterránea, fueron los condicionantes principales en el itinerante del ir y venir de hombres y animales. El viaje estacional de hombres, rebaños y vacadas, ha formado la extraordinaria “civilización de la trashumancia”, un conjunto de valores culturales, ambientales y antropológicos, que han ido consolidando nuestra identidad histórica y social.

Fue en la Edad Media, entre los siglos XII y XIII, cuando España vive una gran expansión esta actividad ganadera. Al tiempo que los reinos de Castilla y León avanzaban hacia el sur y conquistaban el reino Nazarí de Granada, les permitió incorporar extensos terrenos dedicados a pastizales como los de la Extremadura castellana y de la cuenca del Guadiana, Guadalquivir y otras dehesas. La Corona de Castilla y León en la baja Edad Media, tenía el predominio de la actividad ganadera, fundamentalmente la ovina, de raza merina muy apreciada por la calidad de su lana.

Aunque los principales dueños y beneficiarios de este tráfico de rebaños, eran los ricos hombres de la

época medieval, como los nobles, establecimientos de eclesiásticos y las Órdenes Militares, en la Mesta también había un gran número de propietarios de pequeños rebaños, que ejercían de pastores de sus propias ovejas. El “Honrado Concejo de la Mesta de los Pastores de Mio Reyno”, agrupaba a todos los pastores de León y de Castilla en una asociación nacional a la que el rey confirió Carta de Privilegio. Alfonso X “el Sabio”, crea esta organización ganadera hacia 1273 para fomentar en Castilla la cría de ganado ovino y la correspondiente producción de lana, a fin de impulsar la fabricación de paños y disminuir su importación del extranjero.

Entre los siglos XIV y XVIII la producción y comercialización de la lana, pusieron en marcha una serie de procesos económicos, políticos y culturales que tienen mucho que ver con la configuración de la Europa plural y unitaria que hoy conocemos.

La Ruta de la lana empezaba en los lugares en los que las ovejas eran esquiladas y seguían hasta donde se transformaba en trajes y tapices. La lana cruzaba los campos castellanos, extremeños, portugueses, riojanos, navarros y llegaba a las puertas del mar en Bilbao, Santander, Bayona, Lisboa, Sevilla o Alicante. Ya en barco, su destino era

Flandes, Francia, Inglaterra, Italia o América entre otros.

El foco señero de contratación de lana fue Medina del Campo (Valladolid), que con una estratégica posición en la “Ruta de la Lana”, se convirtió en el primer centro financiero de la Corona de Castilla y sede de ferias internacionalmente famosas en los siglos XV y XVI, llegando a representar un lugar de cabecera en la economía mundial. Allí llegaban mercaderes y feriantes de toda condición y procedencia para comprar y vender mercancías y textiles, objetos de arte, libros, remesas de papel etc.

Las poderosas órdenes de Alcántara, Calatrava y Santiago, contaban con extensas dehesas, pero también se beneficiaba la Corona a través de la percepción del servicio y montazgo, impuestos que ganaderos y pastores de rebaños, debían pagar al trashumar, situación que dio lugar a la creación de puntos de recaudación, llamados puertos reales, entre los que se citan: Plasencia, Candelera, Montalbán, Socuéllamos o Chinchilla entre otros.

La trashumancia estuvo siempre ligada a unos caminos que hoy conocemos como cañadas, veredas y cordeles, denominadas “vías pecuarias” y clasificados como bien de dominio público de las Comuni-

dades Autónomas y en consecuencia inalienables, imprescriptibles e inembargables. (Art.2 Ley 3/95). En la Comunidad Valenciana las gestiona la Conselleria de Territorio y Vivienda. Son las aperturas más antiguas y naturales en la Península Ibérica, que más tarde, se amoldaron para algunas calzadas romanas y que hoy se han reutilizado como vías y sendas pecuarias. Según las distancias longitudinales, se realizan tres tipos de trashumancia: trashumancia local, transtermitente y trashumancia larga o regional. La red cañariega española con unos 125.000 km de extensión lineal y más de 400.000 hectáreas, es quince veces más extensa que la red ferroviaria. Tres grandes sistemas de estas vías pecuarias, responden a tres franjas de comunicación natural: Central o Segoviana, la Occidental o Leonesa y la Oriental o de la Mancha. Estas vías pecuarias permiten aprovechar de forma óptima, los recursos naturales contribuyendo así al mantenimiento de la biodiversidad, sirviendo de “pasillos verdes” para la dispersión de numerosas especies y uniendo ecosistemas. Actualmente la Ley vigente 3/1995, de 23 de marzo (LVP), permite nuevos usos (agrarios, recreativos, ecológicos y culturales) con prioridad cuando concurra, para el paso del ganado. Más información en el tema desarrollado.



JOSEFA VINUESA

LA BELLEZA EN LA MUJER DEL SIGLO XXI

“La belleza está en los ojos de quien mira” Francis Bacon

La belleza es elegancia, armonía, delicadeza, seducción, pero es subjetiva, cada época, cultura, y sociedad tiene una visión diferente, las tendencias cambian a través del tiempo, siempre buscando un icono de belleza que se adecue a la actualidad, como se demuestra a lo largo de la historia.

La relevancia del cuerpo femenino suele ser en todas las culturas significativamente superior a la del hombre, tanto a ojos de la propia mujer como de quienes la rodean. Muchas mujeres suelen cifrar su autoestima en lo que ellas piensan de su propio cuerpo y en lo que creen que piensan los demás.

La valoración subjetiva y social del cuerpo, al igual que cualquier otro tipo de valores, está determinada por la cultura ambiental. Una cultura puede determinar los criterios de la valoración, concretamente los concernientes a la estética corporal. Los desfases entre el modelo corporal cultural y el cuerpo real de cada mujer en concreto serán forzosamente fuente de malestar y de ansiedad.

En la actualidad a los medios de comunicación se les ha otorgado el papel de transmisores de valores y modelos de conducta, se han encargado de darle una valoración exagerada a la belleza física y a las formas corporales y de este modo han convertido a muchas mujeres en objeto de provecho comercial y practicantes de un consumo como estilo de vida.

A la belleza se le ha otorgado un carácter de éxito profesional y social. La búsqueda desesperada por alcanzar la belleza deseada ha llevado a que muchas mujeres desafíen a su cuerpo y lo sometan a innumerables transformaciones, maquillajes, cirugía, masajes, tratamientos estéticos, practica excesiva de dietas de adelgazamiento, deporte abusivo, entre otros, por ejemplo: en busca de la delgadez

muchas mujeres padecen un trastorno del comportamiento alimentario diagnosticable clínicamente, estos trastornos comportan una gran cantidad de sufrimiento y en caso de no solucionarse a tiempo, la ruina definitiva de muchas vidas, estas mujeres enfermas no son sino la parte visible de nuestra sociedad, porque hay una población muy numerosa que con mayor o menor intensidad, sufre por mantenerse delgada o por conseguir adelgazar.

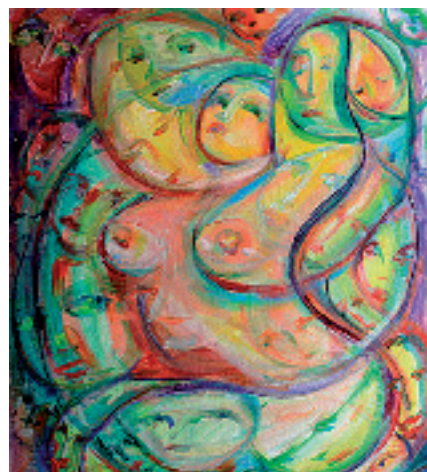
Los intentos por modificar la apariencia corporal de muchas mujeres se dan porque están plenamente convencidas de alcanzar tal objetivo, este convencimiento es la consecuencia de haber nacido y estar viviendo en un mundo que cuenta con innumerables procedimientos para modificar el cuerpo, liposucciones, siliconas, cirugía, injertos, masajes, dietas, deporte

En nuestra sociedad la preocupación por la imagen es una realidad, la preocupación excesiva de muchas mujeres por conseguir el cuerpo perfecto, por medio de la alimentación, el deporte y tratamientos estéticos, se convierte en una obsesión.

Nos adaptamos con sumisión a los argumentos de las industrias relacionadas con el ideal de belleza, el peso o la edad que definen el modelo que debe regir en ese momento.

Vivimos en una sociedad con recursos suficientes para cambiar nuestro cuerpo, aunque cuando traspasamos el límite, no solo cambiamos nuestra imagen, también cambiamos nuestra personalidad.

Parece que cuanto más avanzamos en derechos y libertades, en el respeto y la solidaridad a los valores ajenos a nuestra cultura, más nos dejamos oprimir e influenciar por los estereotipos de belleza que nos imponen las industrias dedicadas al cuidado del cuerpo, convirtiéndonos en prisioneros de nosotros mismos. Si nos damos cuenta de cuáles son los ideales culturales de belleza y de la manera que nos bombar-



dean al respecto, empezaremos a evaluar de qué forma nos influyen esos ideales, (casi siempre imposibles de alcanzar), de una forma más objetiva.

Otras sociedades y otras culturas también han manipulado su cuerpo decorándolo y perforándolo, pero se trataba y aun se trata de modelos heredados, transmitidos de generación en generación, dotados de significativos rituales en ceremonias colectivas. La manipulación actual es mucho más reflexiva impuesta por la cultura ambiental, la persona está convencida que es una decisión personal y libre, cuando está condicionada por la incesante y machacona publicidad, que forma parte de nuestra sociedad de consumo.

Determinadas profesiones requieren un especial cuidado del cuerpo y una gran dedicación a la imagen corporal, profesiones de cara al público en las que el principal instrumento de trabajo es el cuerpo, (modelos de pasarela, de anuncios de publicidad etc.), pero la mayoría de profesiones, aunque es importante cuidar la imagen y la buena presencia, la belleza como tal no tiene porque ser importante, no disminuye la capacidad de trabajo ni la profesionalidad, pero en nuestra sociedad muchas veces si es demasiado importante y eso genera mucha frustración, creando de ese modo inseguridad y complejos.

Cuando tener el icono de belleza impuesto por la sociedad actual, se convierte en la meta de una mujer, es cuando comienza la frustración, la decepción y un gran sufrimiento.

La belleza es el fin que muchas mujeres persiguen para sentirse satisfechas y felices, pero la belleza es demasiado efímera para tan importante proyecto

Preinscripció

Programa de Formació Permanent *Universitat per a Majors*

**Termini: del 5
de maig
al 27 de juny**

**Gaudelx de
l'aprenentatge
permanent a la
Universitat per a
Majors en la
Universitat
Jaume I de Castelló**

**Quins requisits són
necessaris?
tindre més de 55 anys
i ganes d'aprendre**

Com fer la preinscripció?

- en el Registre de la Universitat Jaume I
- en la Secretaria de la Universitat per a Majors
- <http://preinscripcio.uji.es>

**Quins estudis podré
cursar?
Graduat Universitari
Sènior
en Ciències
Humanes i Socials**

**Vols estar al dia en
idiomes i noves
tecnologies?
Podràs matricular-te
d'aquestes optatives
i gaudir de molts
altres tallers**

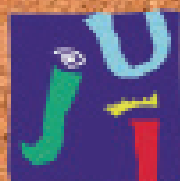
On estudiaré?

En el Campus de l'UJI a Castelló o en les seus de:

- Sagorb
- Vinaròs
- Sant Mateu
- Morella
- Vilafranca
- Sagunt



UNIVERSITAT JAUME I



UNIVERSITAT JAUME I

2014/15

ISTRIA 60X60

